

2007-2008

天大  
建筑

天津大学建筑学院

School of ARCHITECTURE. TJU.

天津大学出版社

2007-2008

# 天大 建筑

天津大学建筑学院

School of ARCHITECTURE. TJU.

天津大学出版社

图书在版编目(CIP)数据

天津大学建筑学院. 2007 ~ 2008 / 宋昆主编. —天津:  
天津大学出版社, 2009.1  
ISBN 978-7-5618-2869-4

I. 天… II. 宋… III. 建筑设计—作品集—中国—2007 ~  
2008 IV. TU206

中国版本图书馆 CIP 数据核字 (2008) 第 196105 号

组稿编辑 张文红 黎恋恋  
责任编辑 张文红 黎恋恋  
装帧设计 谷英卉 郭 泉  
蒋东明 袁 萍

出版发行 天津大学出版社  
出 版 人 杨 欢  
地 址 天津市卫津路 92 号天津大学内 (邮编: 300072)  
电 话 发行部: 022-27403647 邮购部: 022-27402742  
印 刷 北京雅昌彩色印刷有限公司  
经 销 全国各地新华书店  
开 本 210mm×285mm  
印 张 15  
字 数 648 千  
版 次 2009 年 1 月第 1 版  
印 次 2009 年 1 月第 1 次  
定 价 119.00 元



## 序

年鉴是逐年编纂出版的,它应当系统、全面地精练和浓缩信息,其特点表现在“新”与“实”字。它综述一年内各方面的基本情况,评述重大事件,介绍最新成果,进行纵横比较,并向读者展示发展趋势,它应全面地反映时代特点和各领域的真实面貌,既能为科学决策提供可靠的依据,又能为人们了解和认识社会生活各个方面提供一个窗口。

学院的年鉴是学院各方面工作的纪实,是基础性建设。作为专业性年鉴,它具有资料性、现实性这两个属性。每年学院的年鉴,在兼顾资料收集可行性的基础上,主要反映这一编撰思路。

在2007-2008的这一学年中,学院遵循学校建设“综合性、研究型、开放式、国际化”世界一流办学目标,努力构筑国内先进、国际一流的本科教学体系,培养理论基础厚、专业口径宽、实践能力强、综合素质高,具有社会责任感、国际视野和创新精神的高层次的建筑创作拔尖人才。同时,根据建筑学本科教学的特点,提出面向21世纪的教学理念。其中,进一步开展国际交流与合作是该学年一项重要内容。

在与海内外许多知名学府和研究机构建立长期稳定的交流与合作关系的基础上,面对全球化的挑战,我院进一步强化了本科教育的开放性和国际化的机制,广泛开展与世界一流院校的联合教学和合作办学,学习国外的先进教学经验,在与国际化接轨的条件下,不断提高我们的教学水平,极大地拓展学生的国际视野。同时,又坚持立基本土的立场,努力解决中国的建筑问题。

在这一学年中,我院继续强化国际化教学的思路,积极开展与国外的合作与交流,如与美国加州大学洛杉矶分校(UCLA)建筑与艺术学院开展第三届联合设计工作坊,与美国得克萨斯农工大学建筑学院签署教学、科研合作备忘录等,做了大量的对外交流工作,取得很好的效果。

积极开展学术活动,也是这一学年学院所做的主要工作之一。如我院与天津市国土房管局共同主办了“历史建筑遗产保护与可持续发展国际研讨会”,同时,结合院庆70周年纪念活动,聘请国内外名师,开展了系列学术讲座,取得了良好的学术效果。

在这一学年中,通过全院教职工特别是建筑历史与理论研究所教师的努力,我院已成为国家文物局“文物建筑测绘研究”重点科研基地,为进一步推进文化遗产的保护工作奠定了坚实的基础。

在探索教学改革方面,这一年也取得一些成绩。值得一提的是:2007年,“中国古建筑测绘”被评为国家级精品课,“建筑设计基础”被评为市级精品课,而我院教师沈玉麟和王其亨教授长期坚持教书育人,得到社会的广泛承认,分别获得第三届中国建筑学会建筑教育特别奖 and 建筑教育奖。

在举世震惊的5.12大地震中,我院积极参与抗震救灾工作,开展了四川地震灾区重建项目的援助设计工作,结合2008年全国研究生暑期学校“建筑学名师讲堂”的教学活动为灾区做了小学、中学和医院的40个设计方案,受到当地政府的好评。

2007-2008的年鉴编撰,除记录该年度我院发生的大事外,其中有不少篇幅是学生的作业。它及时反映了我院教学的内容与教学动态,记录了我院师生在探索新的教学方法中所做的努力。这些教学内容中的优秀成果,可以为学院日后总结教学经验提供丰富资料积累,也可为相关建筑院校在校生提供一些学习参考。

应该说,每年的年鉴编辑,都要花费编辑和出版人员的不少心血,在此,感谢出版部门及相关编撰人员长期以来对这一工作的不懈支持和努力,同时,也期望学院的年鉴编撰得越来越好!

天津大学建筑学院院长 曾 坚

2008年10月3日



## 天津大学建筑学院简介

天津大学是教育部直属国家重点大学和教育部分天津市联合共建的高水平大学，有着悠久的历史 and 优良的传统，其前身为创办于1895年的中国近代第一所大学北洋大学，1951年更名为天津大学。

天津大学建筑学院的办学历史可上溯至1937年创建的天津工商学院建筑系，至今已有70余年的历史。1952年，全国高校院系调整后，津沽大学建筑系（原天津工商学院建筑系）、北方交通大学建筑系（原唐山工学院建筑系）与天津大学土木系共同组建了天津大学建筑工程系。1954年成立天津大学建筑系。1997年6月，天津大学进行学院制改革，在原建筑系的基础上，成立了天津大学建筑学院。

建筑学院下辖建筑学系、城市规划系、艺术设计系以及建筑设计及其理论研究所、建筑技术科学研究所、建筑历史与理论研究所、城市规划与设计研究所、建筑物理与现代设计技术实验平台、成人教育培训中心、天津大学建学科技开发公司等基层单位。

学院现有在职的教职工105名，教师88名。其中教授（研究员）26名，副教授22名，博士生导师16名，硕士生导师26名，中国科学院院士1名，全国高等学校教学名师1名，长期任教的特聘外籍教授2名。师资队伍力量雄厚，业务素质高。一大批具有博士学位或从国外留学、进修归来的中青年教师工作在教学和科研第一线，近年来承担多项国家及省部级教学改革、科研及生产实践项目，取得突出成绩，在国内外建筑界享有很高的学术声誉。

学院十分重视教学质量的提高，不断进行教学改革，逐步形成了自己独特的教学体系，取得了一批重要的教学成果。多年来，全院教师开展了多方面的教学研究与改革工作，多次获得国家级教学成果奖励。我院学生在参加的国际、国内重大设计竞赛中屡创佳绩，在国内同类院校中一直名列前茅。

1992年和1995年经全国高等院校建筑学专业教育评估委员会评估，我院建筑学专业本科教育和硕士研究生教育先后获全国首批建筑学专业教学优秀资格认证。经国务院学位委员会批准，该专业本科和硕士毕业生可授予“建筑学学士”和“建筑学硕士”学位。城市规划专业也于2000年通过全国高等学校城市规划专业教育评估委员会的评估，并于2004年获得优秀



资格认证。

经长期的学科建设与发展,学院已形成具有本科专业、硕士点、博士点、博士后流动站等多层次、高质量的综合人才培养体系。1998年学院的建筑学学科被批准为国家一级学科,下设的建筑设计及其理论、建筑历史与理论、城市规划与设计和建筑技术科学等4个二级学科均有博士学位授予权,包括自主申请设置的建筑环境设计博士点,共有5个学科具有博士学位授予权。并拥有建筑设计及其理论、城市规划与设计、建筑历史与理论、建筑技术科学、设计艺术学、建筑环境设计、艺术学和美术学等8个专业的硕士学位授予权。1999年经国家批准又设立建筑学科博士后流动站。2001年建筑设计及其理论二级学科被评为国家级重点学科,2007年,建筑技术科学二级学科被评为国家级重点学科。建筑学一级学科成为国家级重点学科。

学院十分重视专业教育的开放性和国际化,与海内外许多知名学府和研究机构建立了长期稳定的交流与合作关系。如与美国加利福尼亚大学洛杉矶分校、南加利福尼亚州立大学、明尼苏达大学、弗吉尼亚大学、哥伦比亚大学、得克萨斯农工大学,意大利罗马大学、米兰工业大学、那波利大学,德国柏林工业大学、卡尔斯鲁厄大学、亚琛应用科学大学,英国卡迪夫大学、谢菲尔德大学,法国拉维莱特建筑学院,澳大利亚墨尔本皇家理工学院,加拿大麦吉尔大学,日本东京大学、东京工业大学、神户大学、九州产业大学,韩国釜庆大学,新加坡国立大学,泰国朱拉隆功大学以及我国的台湾中原大学和香港大学、香港中文大学等均有密切的学术交流与合作,长期开展师生互访、学生作业互展、联合教学和合作科研项目等活动;每年都有师生派往国外知名大学学习深造,并接受来自其他国家和地区的留学生。

学院每年招收本科生180余名,其中建筑学专业80余名,城市规划专业40余名,艺术设计专业40余名,风景园林/景观专业15名(2008年开始招生);招收硕士生120余名,博士生60余名。每年还招收工程硕士生、硕士学位生、博士学位生以及一部分高自考和成人高考的大专生、专接本生等。

学院一流的教学环境,雄厚的师资队伍,多层次、高质量、国际化、开放式的人才培养体系和教育模式,为学生学习深造及以后进一步发展提供了良好平台。几十年来,天津大学建筑学院已为国家培养了数千名本科毕业生和几百名硕士、博士研究生,分配在国家各部委及各省、市、自治区的建筑设计院、规划设计院、科研院所、高等院校和政府管理、开发建设等部门,成为各单位的业务骨干和学术中坚力量,为中国建筑事业的发展做出了突出贡献。



## **Brief Introduction of School of Architecture, Tianjin University**

Tianjin University, established in 1895 with the name of 'Peiyang University', is the first educational institution of higher learning in China. It was renamed as 'Tianjin University' in 1951. Over a hundred years, more than 150,000 students have graduated from Tianjin University and made great contributions in every walk of life. At present, Tianjin University has grown into a National Key University directly under the administration of the Ministry of Education of China. With the tradition of diligence and modesty, Tianjin University is prepared to meet challenges in the 21st century.

School of architecture, Tianjin university is a distinguished educational and research institute with a long history. 1935 - Department of architecture, Jinggu University founded, which was the predecessor of School of Architecture, Tianjin Univeristy. 1952 - Department of Architecture, Tianjin University was founded as an integration of Department of Architecture, Jingu University, Department of Architecture, Tangshan Institute of Technology and Department of Civil Engineering, Tianjin University. 1997 - School of Architecture, Tianjin University was established

School of Architecture, Tianjin University consists of 12 secondary units, including three teaching departments (Architecture, City planning and Art design), four research institutes (Architectural design and theory, Building science and technology, Architectural history and theory, City planning and design), three laboratories (Tianjin Key Laboratory of building physical environment and ecological technology, IT Center, and Laboratory of the '211 Project'), as well as the Vocational Education Center and Jianxue Technology Development Company (Tianjin Univ.). There are also two research centers affiliated to the School of Architecture, which are Research center for building science and technology (Tianjin Univ.) and International research center for landscape and heritage conservation (Tianjin Univ.).

The faculty is composed of 100 members, 81 of which have teaching positions, including 25 professors, 23 associated professors, one academician of the China Academy of Science, one National Distinguished Higher Educator and two foreign professors. 16 of the faculty are Ph.D directors, whereas 25 are master directors. The faculty is an effective combination of experienced professors and creative, energetic young people. Many of them have studied or worked abroad. They have undertaken many international, national, and local teaching, research and practice projects, and gained a lot of achievements. Therefore, the faculty has a distinguished academic reputation nationwide and even worldwide.

The school pays much attention to the teaching quality, keeps on improving the teaching methods through reform projects, and has formed its unique teaching system. The faculty has gained various national teaching awards, and the students won many a prize in international and national design competitions, which have always been the best among the architectural schools in China.

The undergraduate education of the architecture specialty of our school has been certified as 'excellent' through the evaluation by the National Higher Education Committee of Architecture since 1992. And the graduate education has been certified as 'excellent' since 1995. Under the confirmation of the Academic Degrees Committee of the State Council, our school can award the 'Bachelor Degree of Architecture' and 'Master Degree of Architecture'. The specialty of Urban Planning passed the evaluation by the National Higher Education Committee of Architecture in 2000, and has been certified as 'excellent' since 2004.



The School developed a high quality, comprehensive education system with different levels, including undergraduate, post graduate, Ph.D programs and vocational education programs, such as 'engineer post graduate program' and continuing education program. Since 1998, architecture specialty of our school has been authorized as National 1<sup>st</sup> Class Specialty, with four secondary specialties that have the authority to award Ph.D degrees, which are architecture design and theory, architecture history and theory, city planning and design and building science and technology. Meanwhile, our school can award master's degrees of 8 specialties, which are architecture design and theory, city planning and design, architecture history and theory, building science and technology, design art, building environment design, art and fine art. In 1999, a post doctor program was established at our school. In 2001, the specialty of 'architecture design and theory' was authorized as 'National Key Specialty', which was confirmed again in 2007. It is one of the three National Key Specialties in architecture design in China.

We insist that architectural educational system should be open and international. In the forms of international lectures, faculty and students exchange, joint studios or research projects, cooperative publications, the school maintains long term and stable collaboration and exchange with many a renowned architectural education and research institutions. For example, in North America, our partners include the architectural schools of UCLA, Texas A&M, University of South California, University of Minnesota, University of Virginia, Colombia University and McGill University. In Europe, our partners include the architecture schools of Cardiff University, Sheffield University, University of Rome, Milan Polytechnic University, University of Karlsruhe, Berlin Polytechnic University and La Villette School of Architecture. In Asia Pacific regions, our partners include Royal Melbourne Institute of Technology, Curtin University of Technology, Tokyo University, Tokyo Polytechnic University, Kobe University, National University of Singapore, Taiwan Zhongyuan Univeristy, Hongkong University and Hongkong Chinese University.

The recruit number of undergraduate students of our school is 180 persons each year, including 80 students for the specialty of architecture, 50 for the specialty of city planning, and 50 for the specialty of art design. The number of recruit students for the post graduate program is 120 persons each year, and it is 60 persons each year for the Ph.D program. The school also recruits students for vocational and technical education programs, such as the engineer post graduate program, on-the-job post graduate program, Ph.D degree program. Moreover, the school still offers self-education undergraduate program, junior college program and continuing education program.

School of Architecture, Tianjin University has advanced teaching facilities, distinguished faculty, and high quality, international, open and multi-level education system, which provides an ideal platform for future academic and professional development of the students. The school had cultivated thousands of graduates and hundreds of masters and doctors in the past decades, who are now working at architecture design institutes or companies, city planning institutes or companies, architectural research institutes, universities or colleges, and city and building management bureaus. Many of them have become backbones of their affiliations, and have made great contribution to the development of architecture and city planning of China.



本科生一年级优秀作业/1

本科生二年级优秀作业/8

本科生三年级古建测绘优秀作业/18

本科生三年级艺术设计专业调研优秀作业/22

本科生三年级优秀作业/26

本科生四年级优秀作业/70

本科生毕业设计优秀作业/96

研究生优秀作业/124

设计竞赛获奖作品/141

院庆专辑/206

名师讲堂/210

校园学习生活/213

毕业合影/216

2008届毕业生名单/218

教职工名录 年度大事记/220

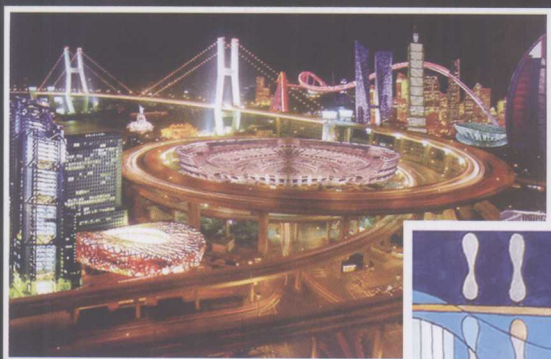
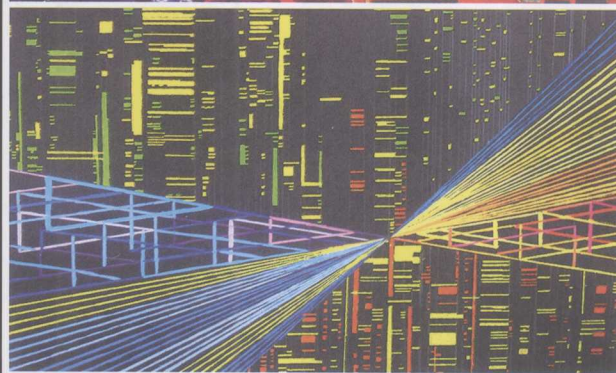
年度新增纵向科研项目 招生情况/223

研究生毕业论文目录/224

年度奖助学金获得者名单/229



# 场景拼贴 + 抽象画面



设计 从空间开始 ·····

SPACE



中國園林生藁

颐和园的前身是清漪园。始建于清乾隆十五年(1750年),这是以万寿山、昆明湖为主体的大型天然山水园,它位于北京西郊,是清代的大型皇家园林的代表作之一,也是中国漫长的古代历史时期中最后建成的并完好保留至今的一座皇家园林。

颐和园



07开乙·谢舒 3007206141

黑白微

[illegible]

級  
建丙 金鵬

设计 从空间开始 ·····

# SPACE

以“我心中的建筑”为主题（题目可自定），用插图及说明文字形式，组织一幅图文并茂的构图作业。

秩序创造了美。以秩序为原理的构成法则有：  
1. 对称，2. 均衡，3. 比例，  
4. 对比，5. 节奏，6. 多样统一。

■ 目的: 掌握仿宋字及美术字的书写技法; 练习基本构图方法及审美观念; 了解学生对建筑的初步印象; 培养学生收集资料的能力。

■ 要求: 图幅410mm×540mm

插图2—5个,标题字体可选用美术字体,说明用仿宋字体,可使用英文。要求图面整洁,构图美观。

■ 步骤: A. 图面空间的组织和营造。  
B. 规范字体, 刻画插图。  
C. 简洁说明, 语言流畅。



## Code of Zhu Ge Village

## 字体构图

学生：2007级 谢 舒、石 岩、金 鹏

H O W C A N W E D E A L W I T H S P A C E

## 建筑模型

**模**型——直接提供形象表达，迅速把头脑中的“想法”以三维立体呈现出来，不必介意它可能很“糙”。

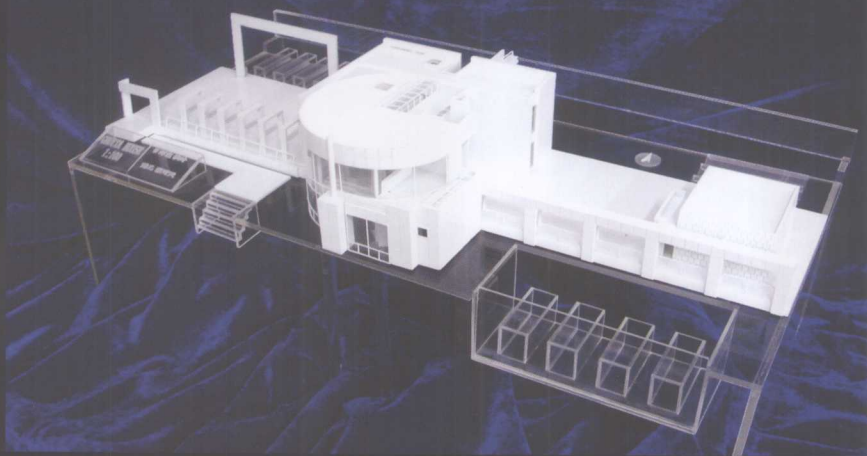
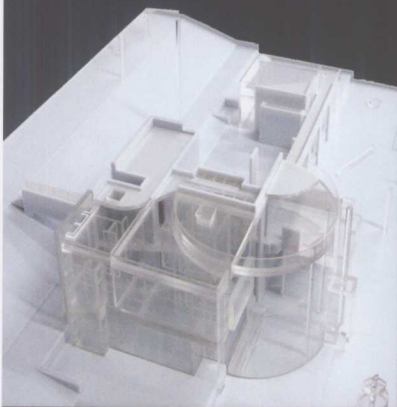
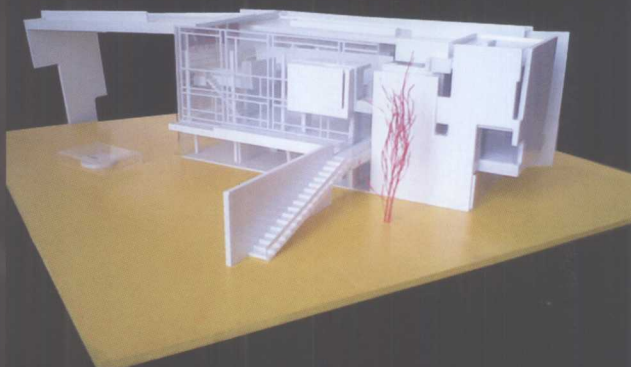
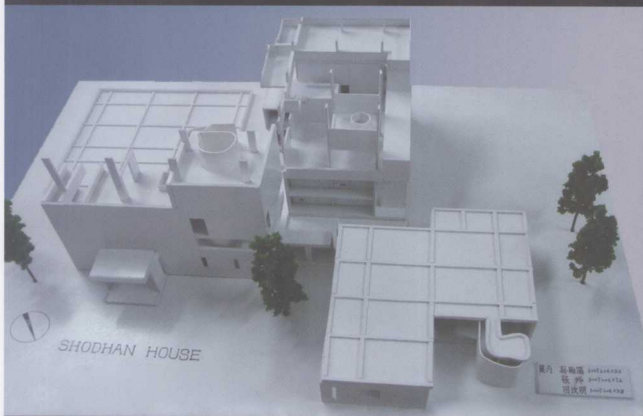
建筑空间是由体、面、线组成的，通过体量、板面、柱体来表现建筑艺术。以体量、板面、柱体塑造模型，并依照功能塑造、建构、安排，使其具有相关性，这是建筑设计的中心课题。

我们可以将建筑模型分为以下三种：地形模型、建筑主体模型和特别模型。我们要完成的模型，必须细致表达内部空间的层次，而且要可拆解和装配。

■ 目的：以模型方式临摹著名建筑作品，建立空间、材质概念。

■ 要求：分析并理解原建筑作品，发挥想象与创造力。

■ 步骤：A. 要理解建筑立面的展开面。  
B. 先制作各个部件：墙、门、窗、家具、地面、楼板、楼梯等。  
C. 再一一装配起来，先下后上，先内后外，难点是曲面、曲线，先曲后直。



设计 从空间开始 ·····

SPACE

大师模型

学生：2007级 海 良、张若梅、王 兰、孙贻昭、张 烨、田汝明、洪 叶、张可天、王 杨、张思达、张 旭、彭志婷、吴梦媛



# 空间限定

空间系列设计作为建筑基础训练教程的重点内容，通过一系列由简单到复杂，由概念性空间到实用性空间循序渐进的创造过程，将纯粹的空间设计纳入建筑专业训练体系。

了解空间类型及限定空间的方法。利用简单的构成元素生成复杂的空间结构。掌握图形的构成原理。利用模型手段思考及表达设计意图。发展空间抽象和空间创意能力。通过图纸和模型比较，建立起二维平面与三维空间的关系。

- 目的：了解空间类型及限定方案，掌握图形构成原理，发展空间创意和抽象能力。
- 要求：利用简单而明确的方式，设计一个复杂的空间，其基本构成中至少包含一个圆形和一组线性要素。
- 步骤：A. 主体与创意。  
B. 空间结构分析。  
C. 模型制作与图纸表达。



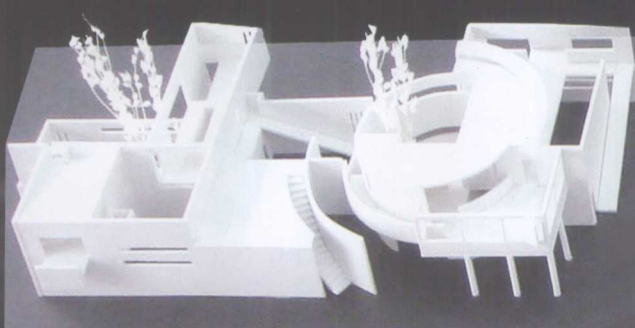
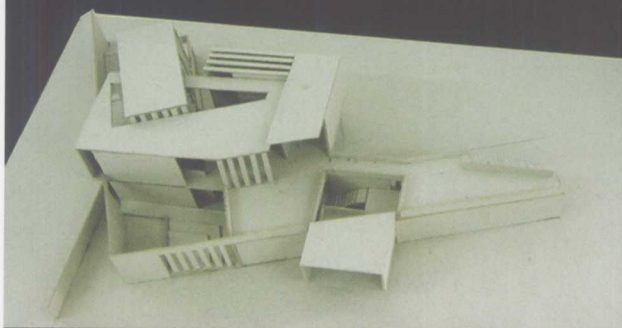
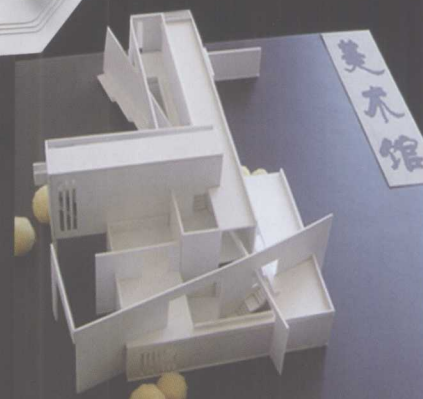
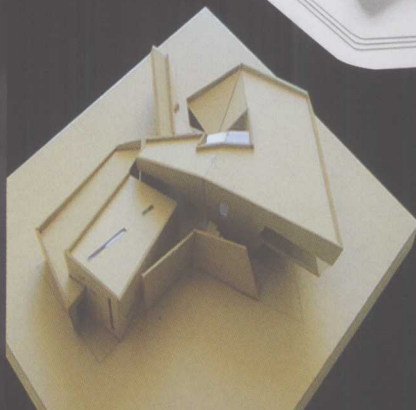
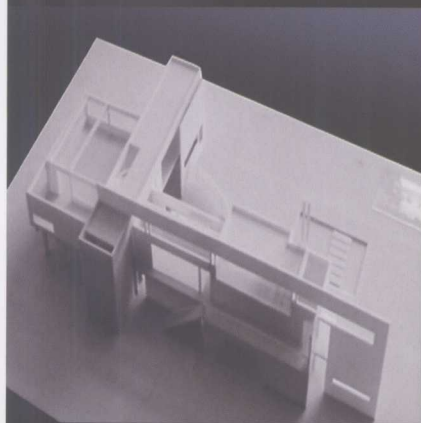
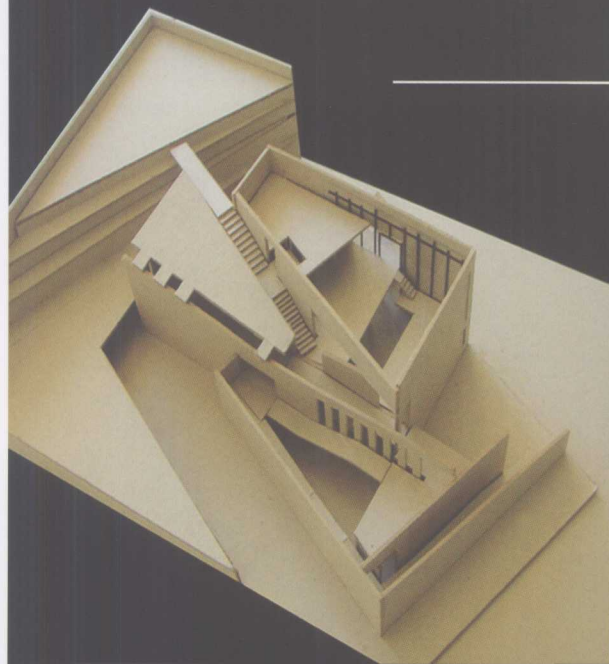
设计 从空间开始 ·····

SPACE

## 空间整合

目前的建筑设计基础课程教学体系中简化了以往过多的重复性训练,增加了表现自我个性的创造性练习,将技法训练寓于创作构思之中。加大模型制作力度,建立从空间到图面、三维到二维的转换概念,培养创造性思维意识。

- 目的: 利用单元到整体的造型方法,体会从平面组合到形体设计的过程。
- 要求: 利用给定的基本平面,选择一至两个组合平面,设计一个有合理使用空间的建筑,并不能超过任务书划定的红线范围。
- 步骤: A. 选择构成单元进行外部空间组合,从外向内递进式设计。  
B. 对组合后单元的内部空间进行整合,使其满足功能使用要求。



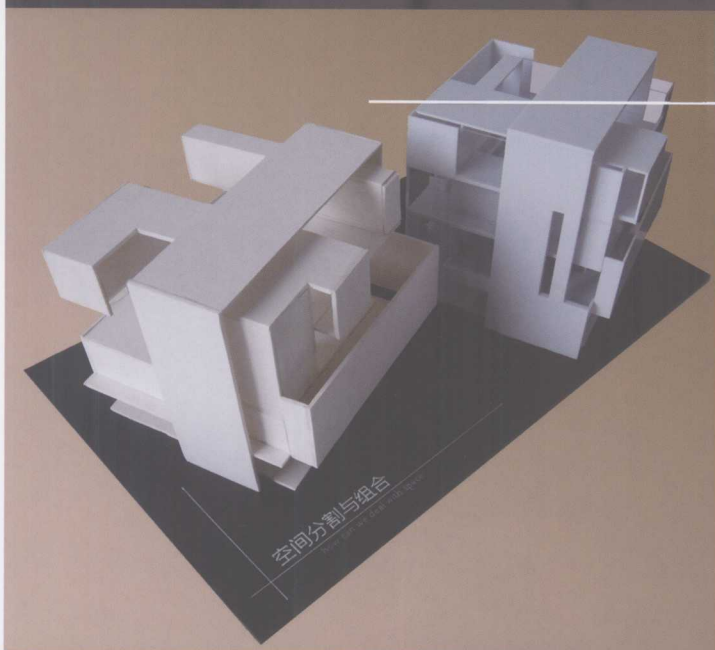
设计 从空间开始 · · · · ·

SPACE



H O W C A N W E D E A L W I T H S P A C E

## 空间分割



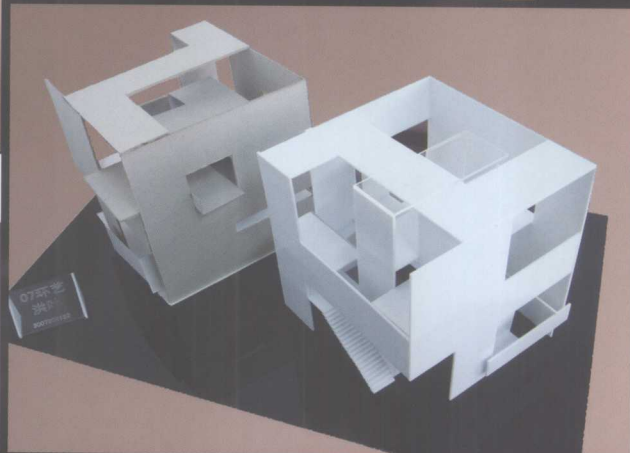
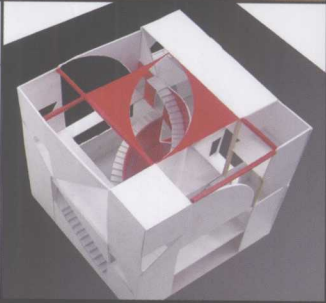
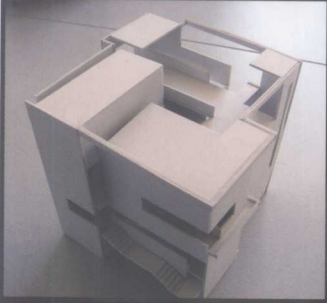
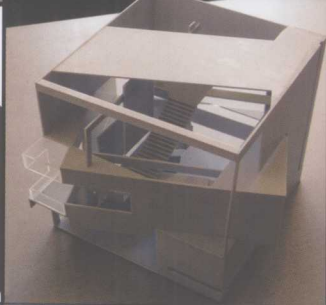
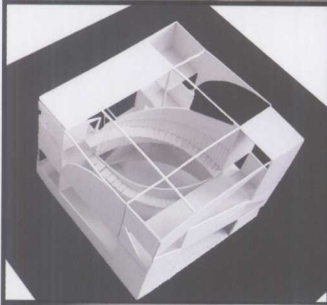
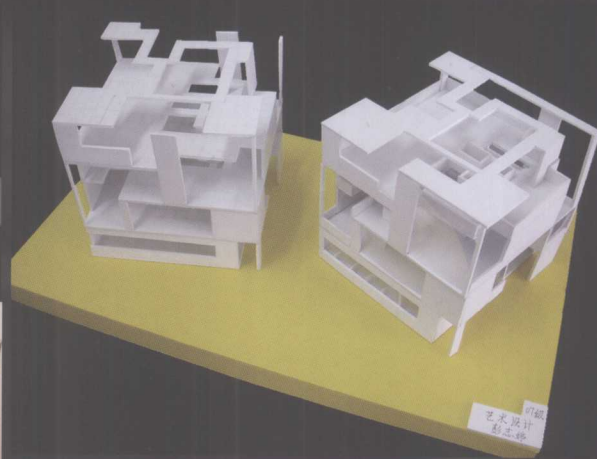
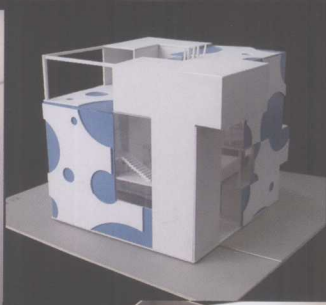
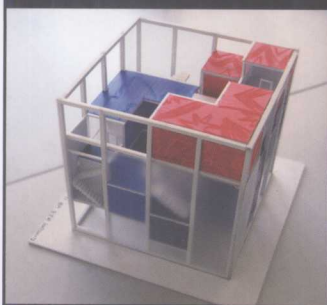
**遵循** 从概念到形式、三维空间到二维平面，从模型设计到图纸设计的认知过程，培养学生空间的想象能力和复杂空间营造能力。空间是设计的起点，设计从空间开始……

增强空间想象力，培养立体空间设计的思维方法。扩展空间基本概念，掌握多个空间（水平、垂直）的对位、对比关系及变化流通的有机组合，从而把握空间造型技巧与审美原则。掌握以徒手铅笔线条来快速表达设计意图和成果的能力。

■ 目的：在限定于  $16 \times 16 \times 9$  的体块中创造建筑空间，建立格网、模数概念。

■ 要求：将体块分为  $4 \times 4 \times 3$  的立体网格，创造水平与垂直空间的组合关系，并加入一定功能。

■ 步骤：A. 概念空间的组织和营造。  
B. 以空间概念寻找其适合的使用功能，深化设计。  
C. 模型制作与图纸表达。



设计 从空间开始 ·····

SPACE

## 空间 延展

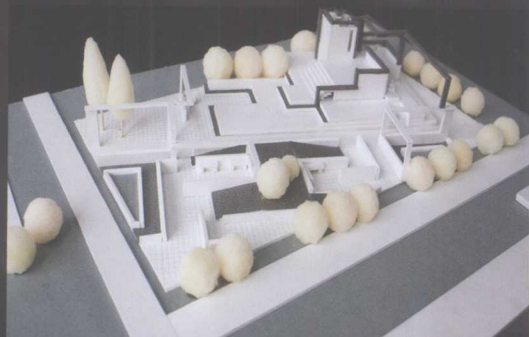
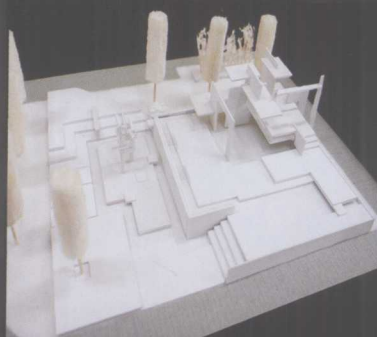
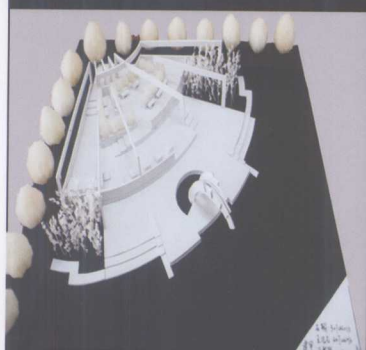
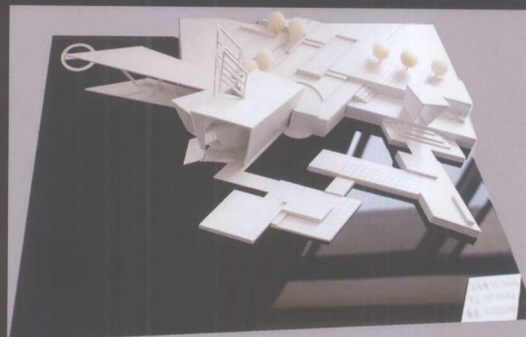
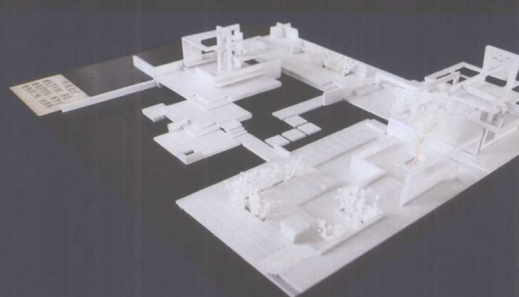


**建** 筑外部环境应成为建筑内部空间的有机延续与补充，它们互为因果。

建筑外部环境设计应符合人群交流、休息及聚会的特点，既有私密空间，又有公共空间，并充分考虑人体尺度。

选取天大建筑系馆南面空地作为建设基地，并选取其中一个方案作为可实施方案进行实地建设。

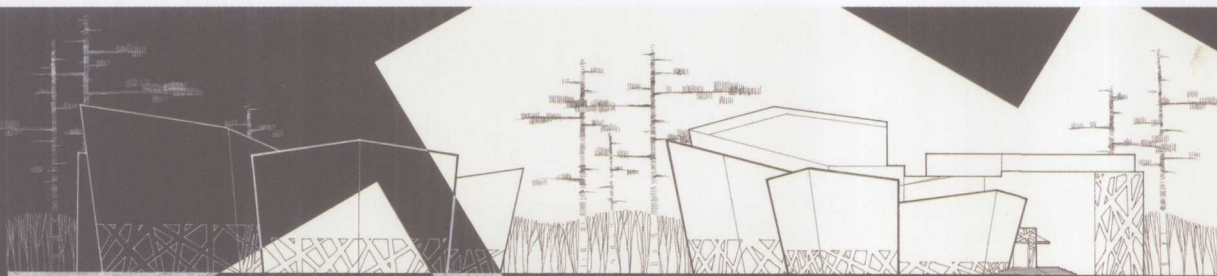
- 目的：了解外部空间构成的基本原理和人的行为尺度。
- 要求：满足交流、休息、集会的需要，创造良好的使用环境。
- 步骤：A. 对选择地段进行粗略测绘、分析。  
B. 室外空间营造。  
C. 模型制作与图纸表达。



设计 从空间开始 ·····

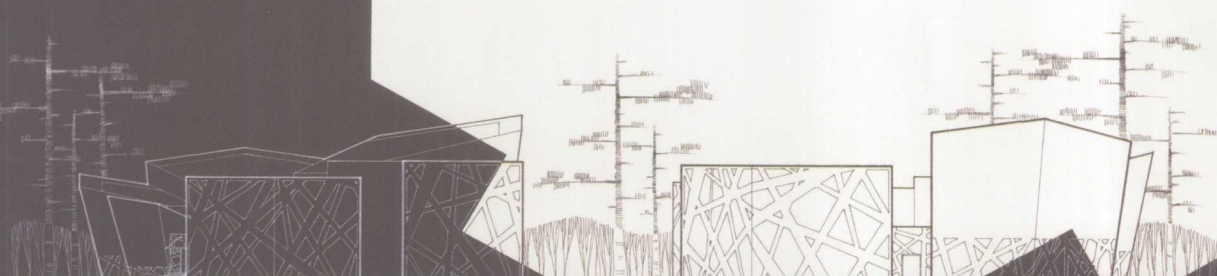
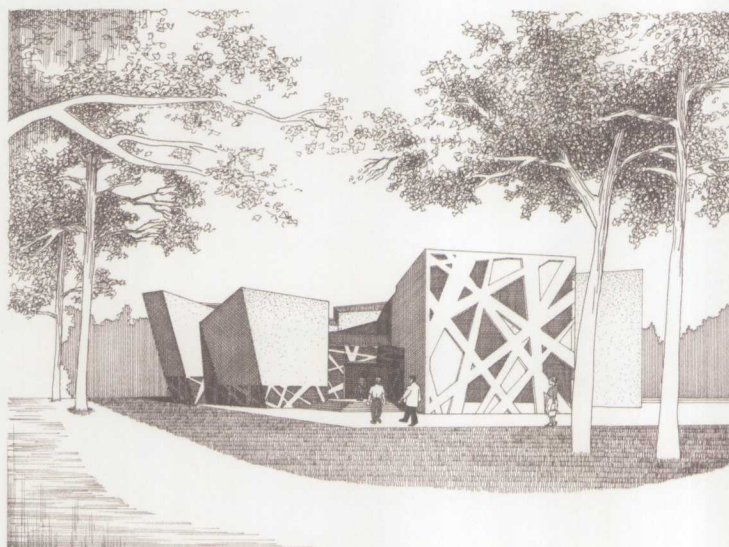
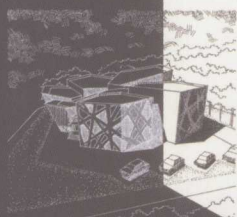
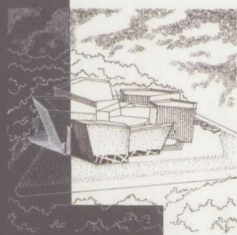
SPACE





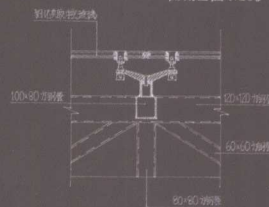
东南立面1:200

东北立面1:200



西北立面1:200

西南立面1:200



采光天窗节点细部构造 1:10

πέταλο blumenblatt 꽃잎  
 лепесток pétale  
 petal  
 花卉の  
 花瓣..

天津城市纪念品博物馆