

方艺 名言 编著

五六炮 对 屏风马

人民体育出版社

1958.11.11

五六炮

对

屏风马

人民体育出版社

五六炮对屏风马

方艺 名言 编著

人民体育出版社

图书在版编目(CIP)数据

五六炮对屏风马/方艺, 名言编著. —北京: 人民体育出版社, 2008

ISBN 978-7-5009-3464-6

I. 五… II. ①方…②名… III. 中国象棋-布局(棋类运动) IV. G891.2

中国版本图书馆 CIP 数据核字(2008)第 076293 号

*

人民体育出版社出版发行
三河兴达印务有限公司印刷
新华书店经销

*

850×1168 32 开本 10.75 印张 263 千字
2008 年 11 月第 1 版 2008 年 11 月第 1 次印刷
印数:1—5,000 册

*

ISBN 978-7-5009-3464-6

定价:22.00 元

社址:北京市崇文区体育馆路 8 号(天坛公园东门)

电话:67151482(发行部) 邮编:100061

传真:67151483 邮购:67143708

(购买本社图书,如遇有缺损页可与发行部联系)

【前 言】

前 言

五六炮对屏风马这一布局体系在各类象棋大赛中的出现率越来越高，故也越来越引起众多棋手和广大爱好者的重视。特将近年来由象棋大师、特级大师等高手下出的五六炮对屏风马开局的对局共 160 局辑成一册，从中可体会到他们对这种布局的研究、把握、创新甚至是独具匠心。

本书分上、下两编，上编是五六炮正马对屏风马，下编是五六炮边马对屏风马，各有不同特点和众多变化。对局中着法的解说，主要是笔者根据自己的认识，也征求过一些高手的意见。限于水平，难免有不妥处甚至错误，恳请诸方家和广大读者指正。

编著者

【目 录】

目 录

上编 五六炮七路马对屏风马	(1)
第 1 局 ~ 第 90 局	
下编 五六炮边马对屏风马	(187)
第 91 局 ~ 第 160 局	

上 编

五六炮七路马对屏风马

第 1 局

1. 炮二平五 马 8 进 7 2. 马二进三 卒 7 进 1

3. 炮八平六 车 9 平 8

红方平炮士角，形成五六炮布阵。如改走车一平二，则车 9 平 8，车二进六，马 2 进 3，马八进七，卒 3 进 1，车九进一，炮 2 进 1，车二退二，象 3 进 5，形成过河车对屏风马的变化，双方的争斗比较激烈。

4. 马八进七 马 2 进 3

如改走马 2 进 1，则车九平八，车 1 平 2，兵七进一，炮 2 平 4，车八进九，马 1 退 2，炮五进四，马 7 进 5，炮六平五，红方先手。

5. 车九平八 车 1 平 2 6. 车一平二 炮 8 进 4

如改走炮 2 进 4，则车二进六，马 7 进 6，兵七进一，士 4 进 5，车二平四，马 6 进 7，马七进六，红方先手。

7. 车八进六 士 4 进 5 8. 兵七进一 炮 2 平 1

9. 车八平七 车 2 进 2

红方平车是凶悍之着。如改走车八进三兑车，局势比较缓和。

10. 兵七进一 象 3 进 5 11. 兵七平八 炮 1 退 2

12. 兵八进一 车 2 平 1 13. 车七退二 炮 8 平 5

平炮打兵作用较小，应改走炮 1 平 3，以下兵八平七，马 3 退 4，兵七平六，车 1 平 3，车七进三，马 4 进 3，由此封制红方右车，而黑方子力活跃，足可进行对抗。

14. 仕六进五 车 8 进 9 15. 马三退二 炮 5 退 2

【五六炮对屏风马】

红方马踏4路士，并又捉死黑马，胜局已定。

(选自胡荣华先胜徐天红对局)

第 2 局

- | | | | |
|---------|---------|---------|---------|
| 1. 炮二平五 | 马 8 进 7 | 2. 马二进三 | 车 9 平 8 |
| 3. 车一平二 | 卒 7 进 1 | 4. 车二进六 | 马 2 进 3 |
| 5. 炮八平六 | 车 1 平 2 | 6. 马八进七 | 炮 2 平 1 |
| 7. 兵五进一 | 炮 8 退 1 | 8. 炮六退一 | 炮 8 平 5 |

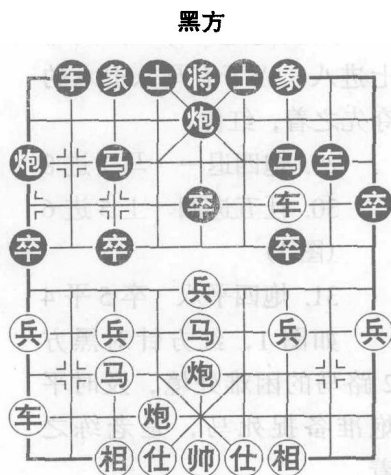
红方针对黑方退 8 路炮的举动，及时退六路炮，以便反击黑方平中炮的攻势，是灵活有力的走法。

- | | | | |
|------------------------|---------|----------|---------|
| 9. 车二平三 | 卒 3 进 1 | 10. 马三进五 | 车 8 进 2 |
| 11. 车九进一 卒 1 进 1 (图 2) | | | |

如图 2，黑方进边卒，意欲进炮打车争先。这步棋黑方曾在重大比赛中运用过，但是不是正确，通过本局的演变就可以看出来。其实这不是理想的走法。应改走象 3 进 5，不让红方过河车通头，同时使上一回合进车保马的着法发挥作用，才是较佳的选择。

12. 炮六平三 马 3 进 4

红方平三路炮，对黑方 7 路车马进行打击，即刻使黑方进卒运炮逐车的计划化解，红



红方

图 2

【上编 五六炮七路马对屏风马】

方由此扩大了攻势。

13. 车三退一 马4进5 14. 马七进五 象3进5

15. 车三平六 车8进4 16. 马五进三 炮5平7

如改走车8平7，则马三进二，马7退8，车九平四，车7退3，车六平四，炮5平2，前车进四，将5进1，前车退三，黑方败势。

17. 车六进二 炮1退1 18. 马三进四 士6进5

19. 车六退四 士5进6 20. 炮三进六 炮1平6

21. 兵五进一 炮6进2

红方进中兵力求扩大攻击力，因此弃还一马，走法紧凑有力。

22. 兵五进一 炮6进2 23. 兵五进一 炮6平5

24. 车六平五 炮5进2 25. 兵五平四 炮7平5

26. 兵四进一

红方运兵直奔九宫，配合各子进行攻击，黑方无力防范，红胜。

(选自柳大华先胜吴贵临对局)

第3局

1. 炮二平五 马8进7 2. 马二进三 车9平8

3. 车一平二 马2进3 4. 兵七进一 卒7进1

5. 车二进六 炮8平9 6. 车二平三 炮9退1

7. 炮八平六 车1平2 8. 马八进七 炮2平1

9. 车九进二 士6进5

上左士进行防守，是正确的应法，为以后平6路车兑车创下

了条件。

10. 马七进六 炮9平7

红方跃马河口，伺机踏3路卒控制局势，是一步流行的走法。如改走车九平八兑车，则车2进7，炮六平八，炮9平7，车三平四，象7进5，车四进二，炮1退1，炮八进六，炮7退1，兵五进一，车8进8，兵五进一，卒5进1，炮八平六（也可改走马三进五），车8平4，仕四进五，马3进5，炮六平八，卒5进1，黑方优势。

11. 车三平四 象7进5 12. 马六进七 车8平6

13. 车四平二 车2进6

进车占据兵线要道，有较好的控制作用，前景乐观，如改走车2进3，则炮六平七，红方有马踏中象的手段，黑方反而不利。

14. 马七进九 象3进1 15. 车九平八 车2平3

16. 车八进五 车3退1

17. 相七进九 车3进1

18. 车八平九 马7进6

红方强行展开攻击，虽然获取一象，但车落暗处，步数上又有损失，并不合算。

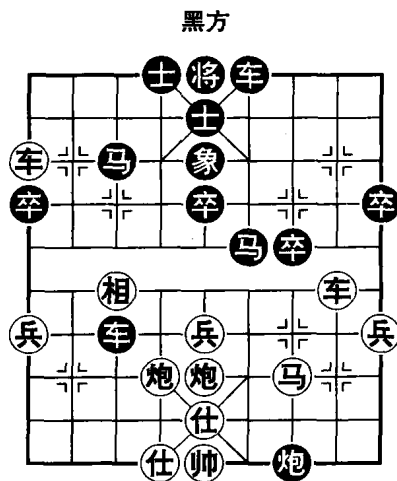
19. 车二退二 炮7进5

20. 仕四进五 炮7进3

21. 相九进七 (图3)

卒7进1

如图3，红方上河口相，切断黑车马联系，意欲驱开3路马，然后可以炮打中卒，对黑方有所牵制。不料黑方



红方
图 3

【上编 五六炮七路马对屏风马】

冲卒弃炮，打仕吃相，打乱了红方的防守，有力地控制了局势，运子凶悍有力。

22. 车二退四 炮7平4 23. 仕五退六 车3退1
24. 车二平四 马6进4 25. 车四进九 士5退6
26. 马三退四 卒7进1 27. 车九平八 车3进1
28. 仕六进五 卒7平6

红方虽然多一子，但少仕相，子力位置又不好，处境十分艰难。此时如改走车八退三，则马4进5，马四进五，车3平5，马五退三，卒6进1，以下有卒6进1及卒6平5的攻势，红方不好对付。

29. 兵五进一 卒6平5 30. 炮五平二 卒5进1
31. 炮二进二 卒5平4 32. 炮二平六 车3进3
33. 仕五退六 车3退4 34. 炮六退一 车3平5

红方如改走仕六进五，则车3平4，车八平七，车4平5，马四进三，卒4平5，车七退五，后卒进1，黑方仍是胜势。

35. 仕六进五 卒4进1 36. 马四进三 马3进4
37. 车八平六 马4进5

红方应改走车八退五，或可支持下去。

38. 车六平八 车5平3

黑平车之后，已构成杀势，胜局已定。

(选自程进超先负聂铁文对局)

第4局

1. 炮二平五 马8进7 2. 马二进三 车9平8
3. 车一平二 卒7进1 4. 车二进六 马2进3

【五六炮对屏风马】

5. 炮八平六 车1平2 6. 马八进七 炮2平1
 7. 兵五进一 炮8退1 8. 炮六退一 炮8平5
 9. 车二平三 车8进2 10. 炮六平五 卒3进1

红方平中炮企图加强中路攻势，是积极的进取之着。如改走车九进一，则形成另一路变化。

11. 马三进五 马3进4 12. 兵五进一 马4进5

交换子力是被迫的选择。如改走马4退5，则车三平四，卒5进1，前炮进三，红方优势。

13. 马七进五 卒5进1

14. 马五进四 马7退8

如改走炮5进6，则炮五进四，红方弃子有攻势。

15. 车三进三 车8平6

16. 车三退四 车2进5

(图4)

如图4，红方退车吃卒先得实惠，是细致有力的走法。如改走马四进五，则象3进5，炮五进五，炮5平3，车三平二，红方多相少兵，虽仍占先，但一时难于进取。

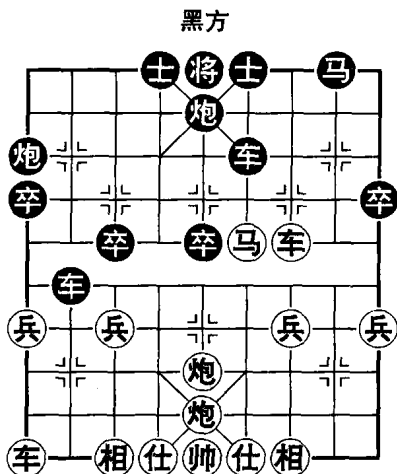
17. 后炮进四 炮1平5

18. 马四进五 象3进5

19. 前炮进三 士6进5 20. 仕六进五 车2平5

21. 车三退一 车5平7 22. 兵三进一 车6进3

红方通过一系列走法简化了局势，现红方有炮，有利于攻击黑方缺象的弱点，并且双方还有对头兵在等待夺取，给红方的取胜带来了很大的机会。



红方

图 4

【上编 五六炮七路马对屏风马】

23. 车九平八 马 8 进 7

若改走车 6 平 7，则车八进七，车 7 退 3，炮五平九，象 5 退 3，车八进二，黑方仍难化解受困之势。

24. 炮五平九 车 6 退 2 25. 车八进七 车 6 平 5

26. 兵三进一 马 7 退 6 27. 兵三平四 马 6 进 8

28. 车八退三 马 8 进 7 29. 兵九进一 象 5 退 3

30. 车八平三 象 3 进 5

红方利用牵制手段，控制黑方子力，并乘机运兵过河助攻，已取得很大的主动权。

31. 炮九平三 马 7 退 8 32. 兵七进一 卒 3 进 1

33. 车三平七 车 5 进 3 34. 兵四进一 车 5 平 9

35. 车七进二 卒 9 进 1 36. 车七平九 车 9 平 3

红方是车炮双兵，黑方车马卒难于守和。

37. 车九平五 车 3 进 3 38. 仕五退六 马 8 退 6

39. 炮三平五 车 3 退 5 40. 兵四进一 士 5 进 6

41. 车五进一 士 6 退 5 42. 车五平七 车 3 平 5

43. 仕四进五 卒 9 进 1 44. 车七平二 卒 9 平 8

45. 车二退三

至此黑方已无法防守，红胜。

(选自李智屏先胜王斌对局)

第 5 局

1. 炮二平五 马 8 进 7 2. 马二进三 车 9 平 8

3. 车一平二 马 2 进 3 4. 炮八平六 卒 7 进 1

5. 马八进七 炮 8 进 4

【五六炮对屏风马】

进左炮封车是一种走法，也是重要的反击方法。如改走车 1 平 2，则车九平八，炮 2 进 4，形成另一路变化。

6. 车九平八 车 1 平 2 7. 车八进六 士 4 进 5

8. 兵七进一 炮 8 平 5

不如改走车八平七，先得实惠，较为有利。

9. 马三进五 车 8 进 9

红方进马弃车，并不合适。应改走仕四进五，比较稳健，仍是红方先手。

10. 马五进六 炮 2 平 1 11. 车八平七 马 3 退 1

12. 车七进二 马 7 进 6

红方如改走马六进四，则炮 1 平 6，车七平五，象 3 进 5，黑方多子占优。

13. 车七平九 马 6 进 7 14. 车九平六 马 7 进 5

15. 相七进五 卒 5 进 1 16. 炮六退一 车 2 进 2

17. 炮六平五 车 8 退 6 18. 炮五进四 车 8 平 5

19. 炮五退二 象 7 进 5 20. 兵七进一 象 5 进 3

21. 马六退四 车 5 进 2 22. 车六退四 车 5 退 3

23. 马四进三 车 5 进 1

红方应改走车六平七，意欲捉象取势，黑方难以应付。

24. 车六进一 象 3 退 5 25. 马三退五 车 5 平 6

26. 马七进六 车 6 进 2 27. 马六进八 车 6 平 5

28. 炮五平八 车 5 平 2 29. 马八进六 后车平 3

30. 炮八平五 车 2 平 5 31. 炮五平二 车 3 进 1

32. 炮二进六 象 5 退 7

红方如改走炮二进三，则车 3 平 4，车六进一，车 5 退 1，容易形成和局。

33. 炮二退八 炮 1 平 5 34. 炮二平五 车 5 平 6

35. 炮五平三 士 5 进 4

【上编 五六炮七路马对屏风马】

红方虽然有一定的攻势，但未能突破九宫，不免有些着急，此刻还应改走车六退二，以下车3进1，马六退七，形成平稳之势，比较适宜。此时黑方上士防守，使红马失去效力，从此有了反击的机会。

36. 仕六进五 士6进5

37. 车六退五 车3进3

不如改走将5平6，更能有效地控制局势。

38. 车六进二 卒7进1

39. 帅五平六 卒7进1

40. 炮三进八 卒7进1

41. 马六退七 车6进3

42. 炮三平七 车3平2

(图5)

43. 车六进四 卒7进1

如图5，双方展开了紧

张的对攻，虽然各有一定的机会，但由于红方车马炮一时不能组成有机的攻势，在时间上落后于黑方，情况不大乐观。此时如改走马五进六，则士5进4，车六进五，炮5进6，仕四进五，车2进3，相五退七，车6平5，黑方双车抢先构成杀势，红方难以化解。

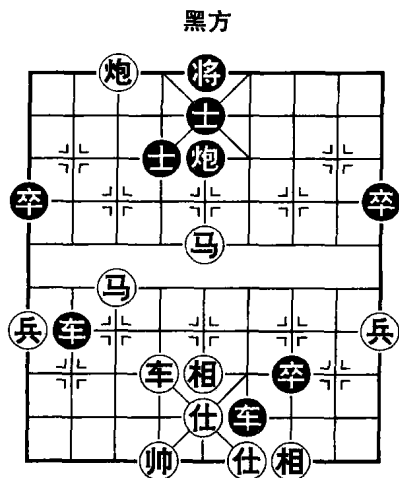
44. 车六平九 卒7进1 45. 车六平一 卒7平6

46. 车一进三 士5退6 47. 炮七平四 车2进3

48. 帅六进一 车6平5

黑方利用小卒的威力，终于取得了胜利。

(选自庄玉庭先负陶汉明对局)



红方

图 5