

室内色彩设计 商业分册

COMMERCIAL

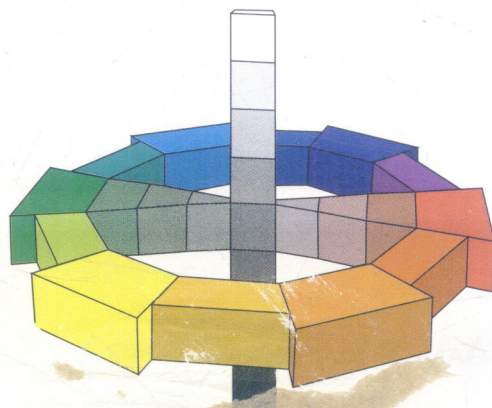


百通集团 云南科技出版社

室内色彩设计

商业分册

建筑师、室内设计师和设施管理者的设计工具书



桑德拉·拉甘 (SANDRA L. RAGAN) 著
程嘉、翻、字成君、译审

原出版者：ROCKPORT 出版公司（美国）

 百通集团 云南科技出版社

策 划：百通公司(集团)
对外合作部

责任编辑：杨新书

特约编辑：王 俊

本套书原出版者为Rockport Publishers, Inc.，经授权由
百通集团成员云南科技出版社在中国大陆地区出版发行。

室内色彩设计(商业分册)

作 者：桑德拉·拉甘(SANDRA L. RAGAN)

翻 译：程 嘉

译 审：李成君

出版发行：百通公司(集团) 云南科技出版社

经 销：新华书店

印 刷：Regent Publishing Services Ltd.

规 格：889×1194 1/12 13.3印张 50千字

版 次：1997年5月第1版

1997年5月第1次印刷

印 数：1-5000册

定 价：120元

ISBN7-5416-0780-0/J·7

INTERIOR COLOR BY DESIGN

COMMERCIAL EDITION

Copyright © 1995 by
Rockport Publishers, Inc

1995 Chinese translation Copyright
by Shu Shin Books arranged by
Rockport Publishers, Inc. through
Bardon - Chinese Media Agency
All Rights Reserved

云南省版权局著作权合同登记

图字23-96-002号

目 录

前言

第一部分

1. 色彩的基本原理	9
属性	9
温度	11
色彩	13
混合	15
质地	18
2. 配色法和设计举例	21
同一色	21
类似色	22
中性色	24
互补色	26
对邻互补色	28
三色	30

3. 色彩的作用	33
办公室	33
护理环境	39
零售处	43
餐馆和怡人的环境	48

第二部分

配色范例	55
——300种配色和室内设计图例	
术语	154
参考书目	155
照片附注	156



前 言

真正的设计天才是能在设计的过程中想象到已完成的室内景象。最佳的室内设计是形状、空间、冷暖、质地和色彩的和谐搭配，而色彩是每项设计所不可或缺的基本组成部分。预见和调节颜色的细微差别以得到预期效果，是一种直觉的处理过程。然而，即使是最成功的室内设计师和建筑师，如能对色彩有更深入的认识，就更能实现客户的期望、满足客户的要求。

《室内色彩设计：商业分册》是建筑师、室内设计师和设施管理者，配合商业环境对颜色作选择设计的工具书。在色彩的世界中，无论本书作为入门或作为专业的复习资料，都将使你对颜色的作用及其所产生的效应有更广泛的认识。

第一部份涉及色彩的基本理论及其在商业空间的应用。色彩丰富的室内显示出色彩理论的原理，以及色彩对商业环境所起的作用。第二部份收集了各种色彩组合的图例，可供

设计者参考；附有室内设计实例，以说明各种配色方法（见第二章），所用色标依不同的室内设计而有所不同。

在商业空间方面，色彩对占有者和使用者会产生巨大的

作用：对颜色的恰当选择能提高办公室的工作效率，增加零售店的盈利，使养老院的环境更令人愉快、医生的诊所更舒适。懂得色彩的原理，就可凭敏锐的洞察力，甚至违犯规则来适应情况的要求。在合适的地点、用合适的颜色搭配，可令人充满活力、心平气和、感到凉爽或温暖，有助于工人集中精力、大公司的员工团结一致，给夜总会或餐厅创造气氛，为零售店吸引顾客。《室内色彩设计：商业分册》介绍的室内设计基本原则、技巧和实例，极有助于获得商业环境内设计的预期效果。



Photo: Paul Warchol

有助于获得商业环境内设计的预期效果。



第一部分





第一章 色彩的基本原理

属性

所有色彩都有三种主要属性：色相、明度和纯度，被称为色彩立体。懂得这些色立体与其相互关系，有助于充分理解色彩。有必要先界定这三种属性，才能充分说明任何一种色彩。

色相和色相环

色彩的第一属性是色名或色相，如紫色、红色或蓝色。要理解色彩，最好是利用色相环，它展示光谱的基本色相或颜色。色相有无数的量和级，为了简明易懂，最通用的色相环是由12种颜色构成，色度都充分饱和。

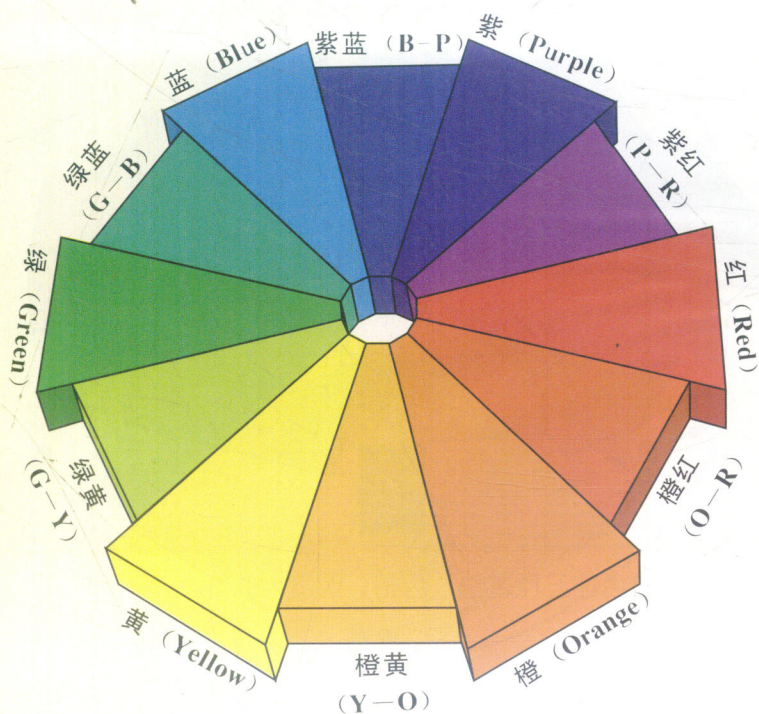


图 1.1 色相环

明度

色彩的相对深或浅——明度——是颜色的第二属性，经由添加白色使颜色变浅，添上黑色使颜色变深。加了白色的颜色叫做浅色；加了黑色的颜色叫做深色。要测定空间的等值色彩，可以给空间拍一张照片。照片中等值的色彩看起来好像相同的灰色。

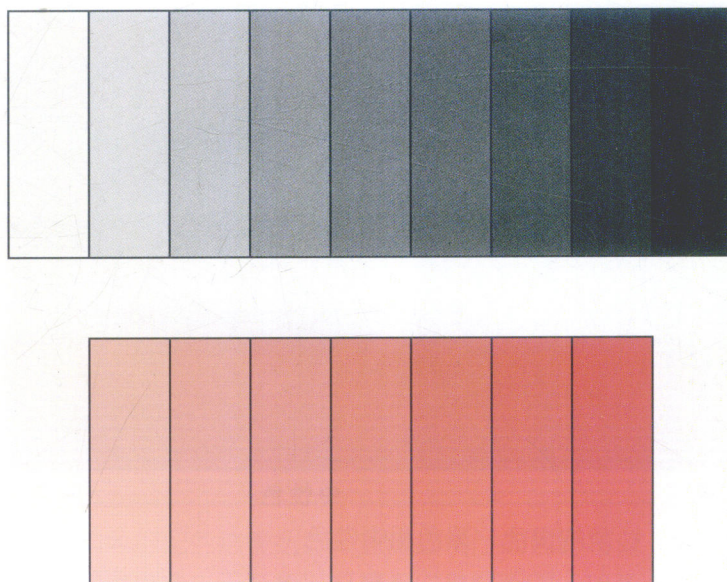


图 1.2 灰色明度差和红色明度差

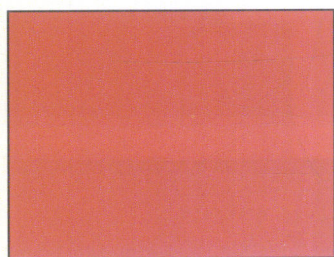
纯度

颜色的第三属性是彩度，或纯度。这是色彩的强度，或本质；纯度是依颜色加上灰色的份量而定的。颜色的色度表，只展示颜色的不同强度，没有颜色的值。

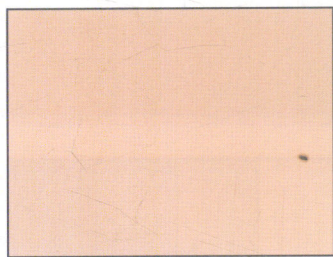


图 1.3 红色纯度差

一种颜色 + 黑色 = 深色
 一种颜色 + 白色 = 浅色或柔和色
 一种颜色 + 灰色 = 中性色



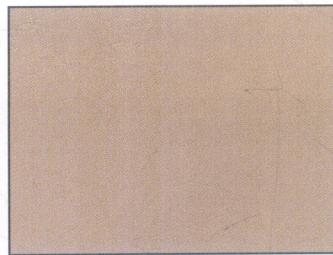
充分饱和色



浅色



深色



中性色

图 1.4 红色的浅色、深色和中性色

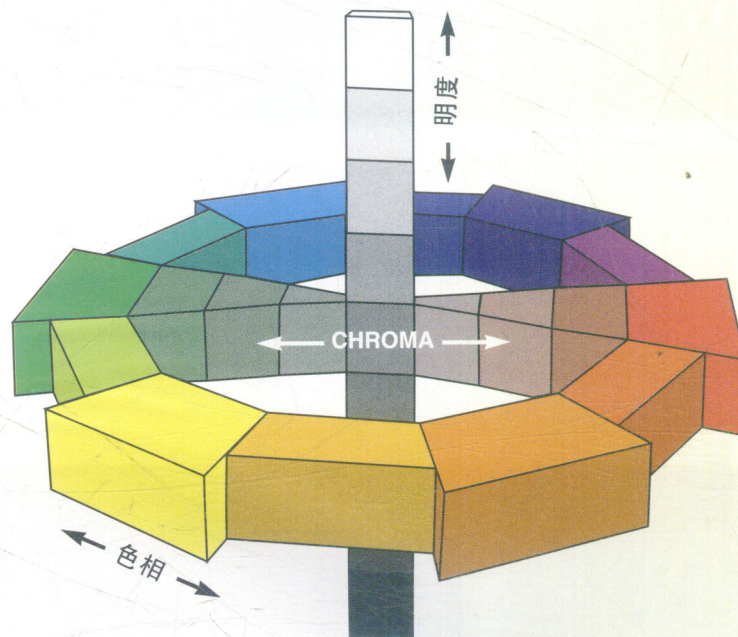


图 1.5 颜色的三种属性：色相、明度和纯度。

温度

光、色和温度是相互关联的。光发出热；越光亮越热。因此，色彩有“暖”色和“冷”色之分。红、橘和黄是在光谱的暖的一侧；而蓝、绿和紫是冷的颜色。色彩也有不同程度的暖或冷，如有红色的较冷色调和蓝色的较暖色调。这是由一定比例的各种颜色的混合而成的特定色调。

色彩也会使人产生心理和生理上的反应。在和其它色彩的关系上，暖的色彩似乎向观看者进逼，冷的色彩却向后退。冷的色彩自然会令人心旷神怡，而暖的色彩却使人激动奋发。

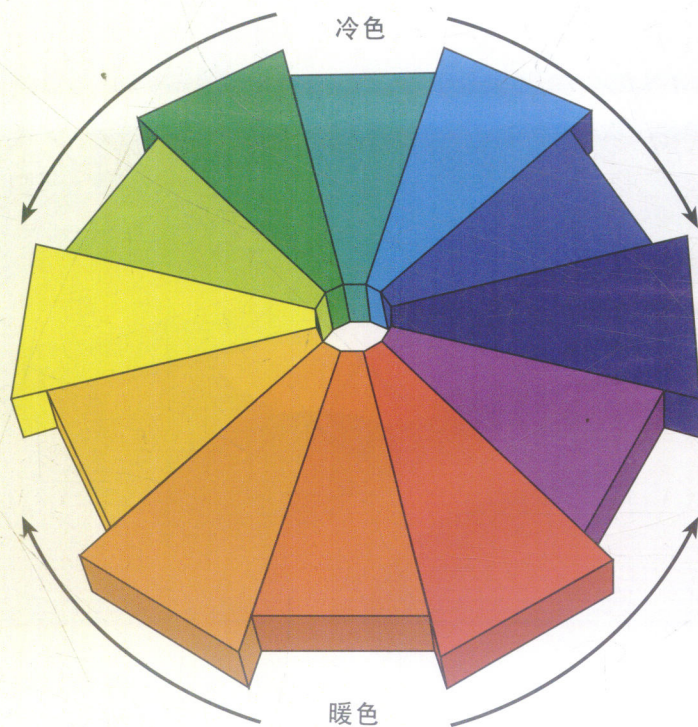


图 1.6 冷色和暖色



暖颜色的配色法使纽约一家高级餐厅的包厢具有情调，刺激食欲。天花板下灯槽有白热灯照明，加强了餐室内的热情气氛。



Photo: Russell Abraham

彩灯使夜总会的冷淡气氛变得令人情绪高昂，使环境增添了活力和激情。灯光上的黄色滤镜平衡了冷色调。

色彩

天然白光含有光谱中的所有色彩。黑色是一点光都没有，所以是毫无色彩。把彩色光混合在一起，叫做色光增加法。光的原色是红、绿、蓝三色；当这三种色彩等量地混合起来，就产生白光。浓度较淡的色彩是把两种色彩光加在一起的结果。例如，绿色的光和红色的光重叠，就成为黄色的光；酒吧、夜总会和剧院就经常利用这些混合色光。

设计师经常使用灯光和颜料来创造出引人注目的商业空间。颜料的混合与灯光的混合所产生的效应有极大的差别。

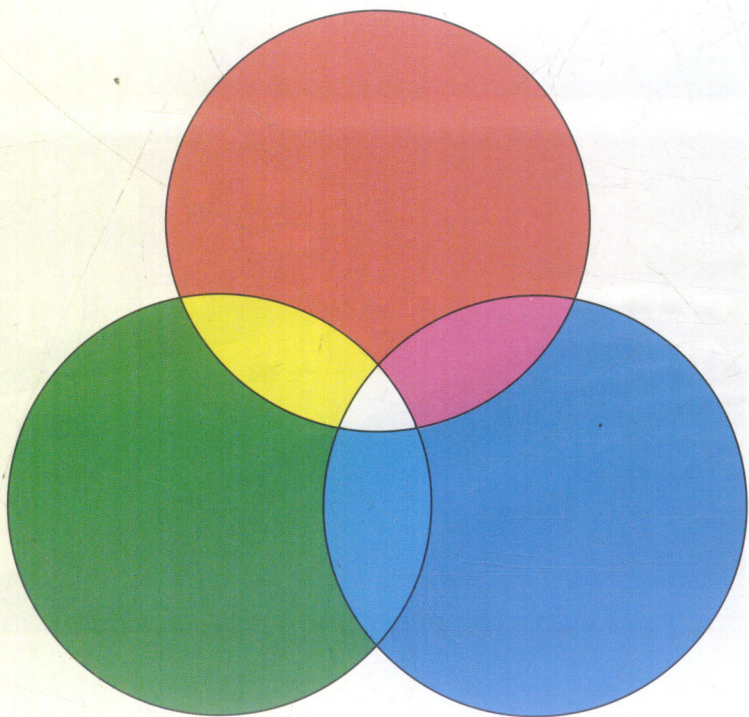


图 1.7 加法混合色



大厅的设计主要考虑室外光线和一览无余的景色。厅内的装饰和向上照射的白炽灯，增强了建筑物的外形结构和空中轮廓线的变幻着的色彩，有效地利用了中和色，使视线集中到屋外。



Photo: Max MacKenzie

除了彩色光，自然光也会影响到色彩。北方来的光发出淡淡的冷绿色，而南方来的光却投射出鲜艳夺目的淡红色。东方来的光使色彩看起来好像是退了色，淡黄，刺目。西方来的光产生明亮的橘红色效应。

设计师必须考虑所有光源，来影响他所要创造的环境。例如，荧光灯发出的淡蓝色的光，除非是使用校色灯泡。在商业场所，越来越普遍使用的钨丝灯和卤素灯分别发出很明亮的淡黄色和淡蓝色的光。白热灯却发出橘黄色光辉。

表面涂料的颜色和光源的色彩相同的地方，看上去呈灰色。

Photo: Richard Mandelkorn



很深浓的黑色、灰色和红色被三种光源：天然的日光、白热灯光和荧光灯的光所激励。大红大绿的色彩在这里很突出；不大浓的色彩则相形失色。

海鲜店用冷蓝色光的镶嵌图案，使轮廓分明的黑白色酒吧有一种水下的氛围。

混合

减色法

认识光和色之间的关系是很重要的；增色法色彩是运用这种关系的一种方式，减色法则是另一种。相对于被表面吸收的那部份光，减色法色彩是根据表面反射回来的那部份光。

红、黄和蓝是减色法的三原色，所有其它色彩是这三种色的衍生色。在色相环上，原色相之间的距离相等。把两种

原色混合在一起，产生各种二次色——橘色、紫红色和绿色。在色相环上，二次色位于原色之间。把原色和它相邻的次色混合，即产生三次色。三次色有绿黄色、蓝绿色、紫蓝色、橘红色、橘黄色和绿黄色等。

要使彩色明快，用不加黑色或白色的纯色。要浓色调，用加上一定份量黑色的单一色彩。把加上黑色的两种或两种以上的色彩混合起来，所得到的结果是暗淡、无光泽的色调。颜色的浅淡程度也是如此；只用一种颜色加上白色，然后再加上透明色以取得所需色相。

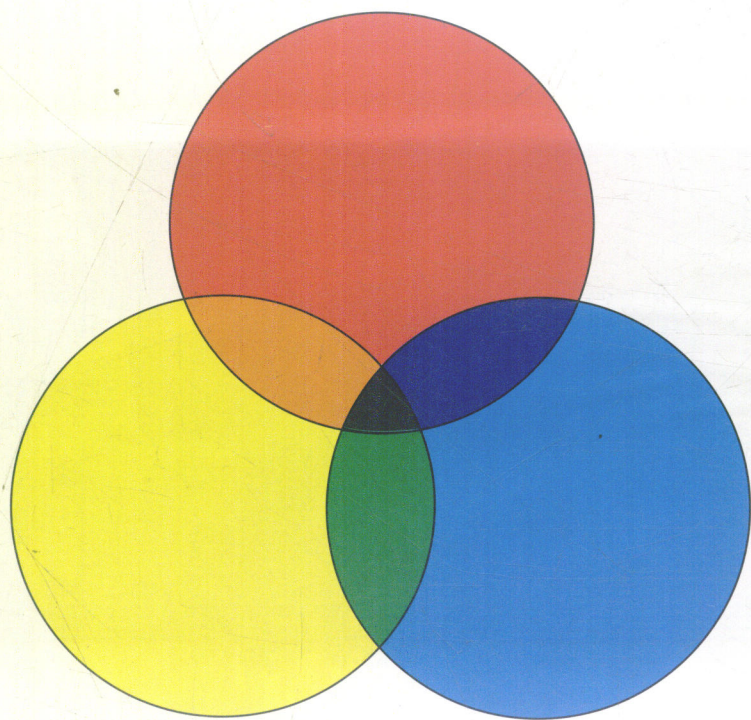


图 1.8 减法混合色

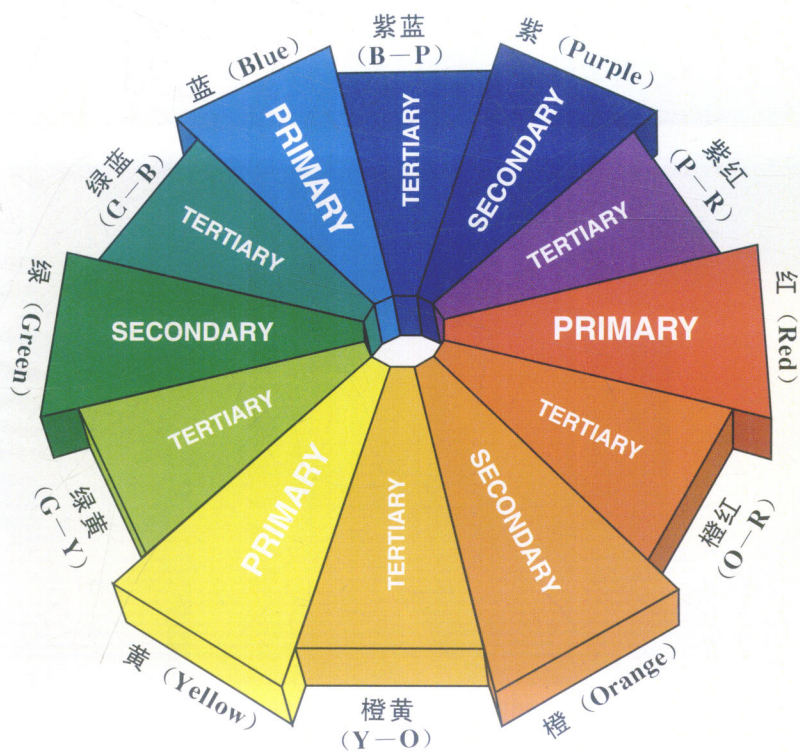


图 1.9 原色，二次色，三次色示标色环



这个陈列室地板上大面积的冷色与暖色平衡，使视觉调和。直观上最吸引人的部分，同时采用冷色和暖色。

暖色光照亮这餐厅的高质感表面。椅子上那不协调的颜色，不按牌理地产生生气勃勃的欢乐气氛。



Photo: Paul Warchol