

花廳

— 新石器时代墓地发掘报告

南京博物院 编著

文物出版社

北京·2003

序

新沂花厅遗址是中华人民共和国建国之初即进行考古发掘的重要遗址之一。1950年南京博物院在考古调查时发现了花厅遗址，1952年、1953年进行了考古发掘之后，便发表了花厅遗址的发掘简报；1987年、1989年南京博物院又连续进行了两次较大规模的考古发掘，并先后发表了考古发掘简报。《花厅》即为以上四次考古发掘资料的汇总，也是第一次全面系统地发表花厅遗址的考古发掘资料和对花厅遗址的综合研究。本书对于研究苏北鲁南地区乃至黄河下游的新石器时代考古学文化，无疑是一本极为重要的考古学报告。

花厅遗址的重要性主要有以下几个方面：

一、花厅遗址作为大汶口文化晚期的重要遗存，对于研究大汶口文化的文化分期以及大汶口文化向龙山文化的过渡、演进和发展，将起着不可替代的作用，“花厅期”即代表了该类文化遗存。

二、花厅遗址中第一次发现了良渚文化与大汶口文化两类不同文化遗存共存的文化现象。这种南北文化的交叉现象，对于研究良渚文化与大汶口文化之间的相互关系以及良渚文化的年代，进而探讨中国文明的起源，均有着重要意义。

三、花厅遗址中发现的大型墓葬和中、小型墓葬，尤其是大型墓葬中发现的人殉现象，对于研究大汶口文化的社会形态、社会结构也同样有着十分重要的意义。

四、花厅遗址中第一次发现了“土鼓”一类的礼乐器，还发现了良渚文化的兽面纹玉琮等礼器，这对于研究中国礼乐文化的起源，也是极为珍贵的实物资料。

以上只是对花厅遗址的重要性作一扼要的概述，其内容报告中均有翔实的报道和详尽的论述。阅读本报告的诸君都是专家学者，仁者见仁，智者见智，相信都会在其中有所发现，有所收获。

《花厅》是南京博物院继《龙虬庄》之后编写出版的又一部考古学专著，也是近年来我院在考古研究工作方面所取得的又一成果。报告的编撰者钱锋、郝明华同志的共同特点是刻苦和勤奋，两位皆默默无闻地从事了考古工作二三十年，在长期的考古实践中自学成才，为编写本书不知付出了多少艰辛。《荀子》曰：“骥骥一跃，不能十步；弩马十驾，功在不舍。”《花厅》的出版，也正是这种“弩马十驾”精神的体现。

南京博物院的考古工作可以追溯到 20 世纪 30 年代，当年老一辈的考古工作者筚路蓝缕，历经千辛万苦，开创了南京博物院的考古事业。在安阳殷墟、山东日照两城镇、云南洱海、四川彭山等地都挥洒有南京博物院考古前辈们的汗水。新中国成立以后至 60 年代，南京博物院先后主持或参加过山东沂南汉画像石墓、安徽寿县蔡侯墓、南京南唐二陵和福建县石山、杭州老和山、南京北阴阳营、新沂花厅、邳县大墩子、刘林等重要墓葬和遗址的发掘、整理工作，并编辑出版了《沂南汉画像石墓》、《南唐二陵》、《北阴阳营》、《四川彭山崖墓》等考古报告。70 年代以后，南京博物院先后发掘了邳县大墩子、吴县草鞋山、张陵山、海安青墩、武进寺墩等重要遗址，在国内外产生了较大的反响。进入 90 年代以来，更是取得了辉煌的成绩，由南京博物院主持发掘的昆山赵陵山、高邮龙虬庄、徐州狮子山西汉楚王陵、金坛三星村、江阴高城墩、连云港藤花落等遗址和墓葬，还先后被评为 1992 年、1993 年、1995 年、1998 年、1999 年和 2000 年的“中国十大考古新发现”。为了将这些重要的考古发掘资料及时发表，发掘报告也正在加紧编撰之中。南京博物院的考古工作者还将继续努力，力争在较短的时间内再推出几部大型考古发掘报告，为中国的考古事业再作新的贡献。

在新的世纪里，面临着新的机遇与新的挑战。作为有着悠久历史和优良考古传统的南京博物院，将再接再厉，不断吸收国内外先进的考古学理论和方法，加强与自然科学的合作，积极开展中外交流，努力开拓新的领域和开创新的考古课题，力争在新的世纪中，再创新的辉煌。

新年伊始，谨作此序，并借此表达我对南京博物院今后考古工作殷切的期望。

徐湖平

2002 年 2 月 9 日

目 录

序	徐湖平(1)
第一章 概述	(1)
第一节 地理环境	(1)
第二节 发现与发掘经过	(3)
第三节 分区与地层堆积	(4)
第二章 南区墓地	(9)
第一节 概述	(9)
第二节 墓葬举例	(10)
第三节 随葬器物	(27)
一、陶器	(27)
二、玉器	(38)
三、石器	(38)
四、骨、角器	(42)
第三章 北区墓地	(44)
第一节 概述	(44)
第二节 墓葬举例	(47)
一、大型墓葬	(47)
二、中型墓葬	(68)
三、小型墓葬	(90)
第三节 随葬器物	(104)
一、陶器	(104)
二、玉器	(150)
三、石器	(179)

四、骨、角器·····	(187)
第四章 结语·····	(191)
第一节 南、北墓地的划分·····	(191)
第二节 墓葬性质与年代·····	(192)
第三节 “文化两合现象”之因素及产生原因·····	(194)
第四节 陶器特征与传承关系·····	(197)
第五节 玉文化对花厅基地的影响·····	(198)
第六节 以农业为主的原始经济和发达的制造工艺·····	(200)
附表·····	(202)
附表一 南区墓葬登记表·····	(202)
附表二 南区墓葬出土器物统计表·····	(203)
附表三 北区墓葬登记表·····	(204)
附表四 北区墓葬出土器物统计表·····	(207)
附录·····	(211)
附录一 花厅遗址 1987 年发掘墓葬出土人骨的鉴定报告 (附:花厅遗址 1989 年发掘墓葬人骨鉴定说明)·····	(211)
附录二 新沂花厅遗址人殉现象的鉴定和认识·····	(216)
附录三 中国新沂市新石器时期古陶器的产地分析研究·····	(222)
附录四 碰撞与征服——花厅基地埋葬情况的思考·····	(229)
附录五 花厅基地“文化两合现象”的分析·····	(234)
附录六 花厅基地初论·····	(243)
参考资料·····	(256)
后 记·····	(258)
英文提要·····	(260)

插图目录

图一	花厅遗址地理位置示意图·····	(1)
图二	花厅遗址地形图·····	(2)
图三	花厅遗址 1987 年发掘探方、探沟分布图 ·····	(6)
图四	花厅遗址北区发掘探方、探沟分布图·····	(7)
图五	花厅遗址 T8 北壁剖面图 ·····	(8)
图六	花厅遗址 T201 东壁剖面图 ·····	(8)
图七	M101 平面图 ·····	(10)
图八	M102 平面图 ·····	(11)
图九	M104 平面图 ·····	(12)
图一〇	M105 平面图及陶器组合 ·····	(13)
图一一	M106 平面图 ·····	(14)
图一二	M107 平面图 ·····	(14)
图一三	M108 平面图及陶器组合 ·····	(15)
图一四	M109 平面图 ·····	(16)
图一五	M110 平面图 ·····	(16)
图一六	M111 平面图 ·····	(17)
图一七	M113 平面图及陶器组合 ·····	(18)
图一八	M114 平面图 ·····	(20)
图一九	M116 平面图及陶器组合 ·····	(20)
图二〇	M115 平面图及陶器组合 ·····	(21)
图二一	M117 平面图及陶器组合 ·····	(22)
图二二	M119 平面图及陶器组合 ·····	(23)
图二三	M120 平面图 ·····	(24)
图二四	M121 平面图及陶器组合 ·····	(25)
图二五	M122 平面图及陶器组合 ·····	(26)
图二六	M123 平面图 ·····	(26)

图二七	南区墓葬出土陶鼎·····	(28)
图二八	南区墓葬出土陶鼎·····	(29)
图二九	南区墓葬出土陶鼎、陶豆、陶鬲·····	(30)
图三〇	南区墓葬出土陶豆·····	(31)
图三一	南区墓葬出土陶壶·····	(32)
图三二	南区墓葬出土陶罐·····	(34)
图三三	南区墓葬出土三足钵、三足罐、陶盆·····	(35)
图三四	南区墓葬出土陶钵、陶釜·····	(36)
图三五	南区墓葬出土陶杯、陶纺轮·····	(38)
图三六	南区墓葬出土玉器·····	(39)
图三七	南区墓葬出土石钺·····	(40)
图三八	南区出土及采集石斧·····	(41)
图三九	南区出土及采集石铤·····	(42)
图四〇	南区出土石器、骨器·····	(43)
图四一	花厅北区墓葬分布图·····	(44/45)
图四二	M4 平面图及陶器组合·····	(48)
图四三	M18 平面图及陶器组合·····	(51)
图四四	M20 平面图及陶器组合·····	(53)
图四五	M16 平面图及陶器组合·····	(55)
图四六	M23 平面图·····	(57)
图四七	M34 平面图及陶器组合·····	(59)
图四八	M35 平面图及陶器组合·····	(61)
图四九	M50 平面图及陶器组合·····	(63)
图五〇	M60 平面图及陶器组合·····	(65)
图五一	M61 平面图及陶器组合·····	(67)
图五二	M1 平面图·····	(68)
图五三	M2 平面图·····	(69)
图五四	M3 平面图·····	(69)
图五五	M5 平面图·····	(70)
图五六	M8 平面图·····	(71)
图五七	M10 平面图·····	(72)
图五八	M12 平面图·····	(72)
图五九	M13 平面图·····	(73)

图六〇	M17 平面图	(73)
图六一	M19 平面图及陶器组合	(74)
图六二	M21 平面图及陶器组合	(75)
图六三	M25 平面图	(76)
图六四	M26 平面图	(77)
图六五	M27 平面图	(77)
图六六	M28 平面图	(78)
图六七	M29 平面图	(79)
图六八	M30 平面图及陶器组合	(80)
图六九	M31 平面图	(80)
图七〇	M32 平面图及陶器组合	(81)
图七一	M36 平面图及陶器组合	(82)
图七二	M37 平面图及陶器组合	(83)
图七三	M40 平面图及陶器组合	(84)
图七四	M41 平面图	(85)
图七五	M45 平面图	(85)
图七六	M42 平面图及陶器组合	(86)
图七七	M46 平面图	(87)
图七八	M47、M52、M54 平面图	(88)
图七九	M48 平面图及陶器组合	(89)
图八〇	M49 平面图	(91)
图八一	M55 平面图	(91)
图八二	M56 平面图	(92)
图八三	M58 平面图	(92)
图八四	M6 平面图	(94)
图八五	M7 平面图	(95)
图八六	M9 平面图	(95)
图八七	M11 平面图	(96)
图八八	M14 平面图	(96)
图八九	M15 平面图	(97)
图九〇	M22 平面图	(97)
图九一	M24 平面图	(98)
图九二	M33 平面图	(98)

图九三	M39 平面图	(98)
图九四	M38 平面图	(100)
图九五	M43 平面图	(100)
图九六	M44 平面图	(101)
图九七	M51 平面图	(101)
图九八	M53 平面图	(102)
图九九	M57 平面图	(103)
图一〇〇	M59 平面图	(103)
图一〇一	北区墓葬出土陶鼎	(105)
图一〇二	北区墓葬出土陶鼎	(106)
图一〇三	北区墓葬出土陶鼎	(107)
图一〇四	北区墓葬出土陶鼎	(108)
图一〇五	北区墓葬出土陶鬲	(109)
图一〇六	北区墓葬出土陶鬲	(110)
图一〇七	北区墓葬出土陶豆	(111)
图一〇八	北区墓葬出土陶豆	(112)
图一〇九	北区墓葬出土陶豆	(113)
图一一〇	北区墓葬出土陶豆	(114)
图一一一	北区墓葬出土陶豆	(115)
图一一二	北区墓葬出土陶豆	(116)
图一一三	北区墓葬出土陶豆	(116)
图一一四	北区墓葬出土陶豆	(117)
图一一五	北区墓葬出土陶壶、陶背壶	(119)
图一一六	北区墓葬出土陶背壶	(120)
图一一七	北区墓葬出土陶背壶	(121)
图一一八	北区墓葬出土陶背壶	(122)
图一一九	北区墓葬出土陶贯耳壶	(124)
图一二〇	北区墓葬出土陶罐	(125)
图一二一	北区墓葬出土陶罐	(126)
图一二二	北区墓葬出土陶罐	(127)
图一二三	北区墓葬出土陶罐	(128)
图一二四	北区墓葬出土陶罐	(128)
图一二五	北区墓葬出土陶罐	(129)

图一二六	北区墓葬出土陶罐	(130)
图一二七	北区墓葬出土陶罐	(131)
图一二八	北区墓葬出土陶罐	(132)
图一二九	北区墓葬出土三足罐	(133)
图一三〇	北区墓葬出土陶盃	(134)
图一三一	北区墓葬出土陶盃	(135)
图一三二	北区墓葬出土陶匜	(136)
图一三三	北区墓葬出土陶钵	(137)
图一三四	北区墓葬出土陶钵	(138)
图一三五	北区墓葬出土陶钵	(138)
图一三六	北区墓葬出土陶三足钵、陶碗	(139)
图一三七	北区墓葬出土陶盆	(140)
图一三八	北区墓葬出土陶盆	(140)
图一三九	北区墓葬出土陶缸	(141)
图一四〇	北区墓葬出土陶器座	(142)
图一四一	北区墓葬出土陶杯	(143)
图一四二	北区墓葬出土陶杯	(144)
图一四三	北区墓葬出土陶杯	(145)
图一四四	北区墓葬出土陶杯	(146)
图一四五	北区墓葬出土器盖	(147)
图一四六	北区墓葬出土器盖	(148)
图一四七	北区墓葬出土陶纺轮	(149)
图一四八	北区墓葬出土陶环、陶纺轮	(149)
图一四九	北区墓葬出土玉器	(151)
图一五〇	北区墓葬出土玉器	(153)
图一五一	北区墓葬出土玉项饰	(155)
图一五二	北区墓葬出土玉项饰	(156)
图一五三	北区墓葬出土玉项饰	(157)
图一五四	北区墓葬出土玉项饰	(158)
图一五五	北区墓葬出土玉镯	(159)
图一五六	北区墓葬出土玉镯	(160)
图一五七	北区墓葬出土玉瑗	(161)
图一五八	北区墓葬出土玉环	(162)

图一五九	北区墓葬出土玉环	(163)
图一六〇	北区墓葬出土玉器	(165)
图一六一	北区墓葬出土玉锥	(166)
图一六二	北区墓葬出土玉锥	(168)
图一六三	北区墓葬出土玉锥	(169)
图一六四	北区墓葬出土玉锥	(170)
图一六五	北区墓葬出土玉器	(172)
图一六六	北区墓葬出土玉珠	(173)
图一六七	北区墓葬出土玉珠	(174)
图一六八	北区墓葬出土玉器	(175)
图一六九	北区墓葬出土玉器	(176)
图一七〇	北区墓葬出土玉器	(178)
图一七一	北区墓葬出土玉、石器	(179)
图一七二	北区墓葬出土石钺	(181)
图一七三	北区墓葬出土石斧	(182)
图一七四	北区墓葬出土石斧	(183)
图一七五	北区墓葬出土石铍	(184)
图一七六	北区墓葬出土石铍	(185)
图一七七	北区墓葬出土石刀	(186)
图一七八	北区墓葬出土石刀	(186)
图一七九	北区墓葬出土石铍	(188)
图一八〇	北区墓葬出土砺石	(188)
图一八一	北区墓葬出土骨、角器	(189)
图一八二	北区墓葬出土獠牙勾形器	(190)

彩版目录

- 彩版一 花厅遗址外景与发掘现场
彩版二 花厅墓地北区墓葬
彩版三 花厅墓地北区墓葬
彩版四 花厅墓地北区墓葬
彩版五 花厅墓地北区墓葬
彩版六 花厅墓地北区墓葬
彩版七 花厅墓地花厅墓葬
彩版八 花厅墓地北区墓葬
彩版九 北区墓葬出土陶器
彩版一〇 北区墓葬出土玉器
彩版一一 北区墓葬出土玉器
彩版一二 北区墓葬出土玉器
彩版一三 北区墓葬出土玉器
彩版一四 北区墓葬出土玉器
彩版一五 北区墓葬出土玉器
彩版一六 北区墓葬出土玉器、骨器

图版目录

- 图版一 花厅墓地北区墓葬
图版二 北区墓葬出土陶鼎
图版三 北区墓葬出土陶钵、陶鼎
图版四 北区墓葬出土陶鬻、陶罐
图版五 北区墓葬出土陶豆
图版六 北区墓葬出土陶豆
图版七 北区墓葬出土陶豆、陶碗、陶钵
图版八 北区墓葬出土陶罐
图版九 北区墓葬出土陶罐
图版一〇 北区墓葬出土陶壶
图版一一 北区墓葬出土陶背壶
图版一二 北区墓葬出土陶盃、陶盆
图版一三 北区墓葬出土陶盆、器盖
图版一四 北区墓葬出土陶杯
图版一五 北区墓葬出土陶缸、镂孔器座
图版一六 北区墓葬出土玉器、角器
图版一七 北区墓葬出土玉器
图版一八 北区墓葬出土玉镯
图版一九 北区墓葬出土玉瑗
图版二〇 花厅墓葬出土石纺轮（南区）、玉环（北区）
图版二一 北区墓葬出土玉环
图版二二 北区墓葬出土玉锥
图版二三 北区墓葬出土玉锥、玉坠
图版二四 北区墓葬出土玉锥
图版二五 北区墓葬出土玉锥
图版二六 北区墓葬出土玉器

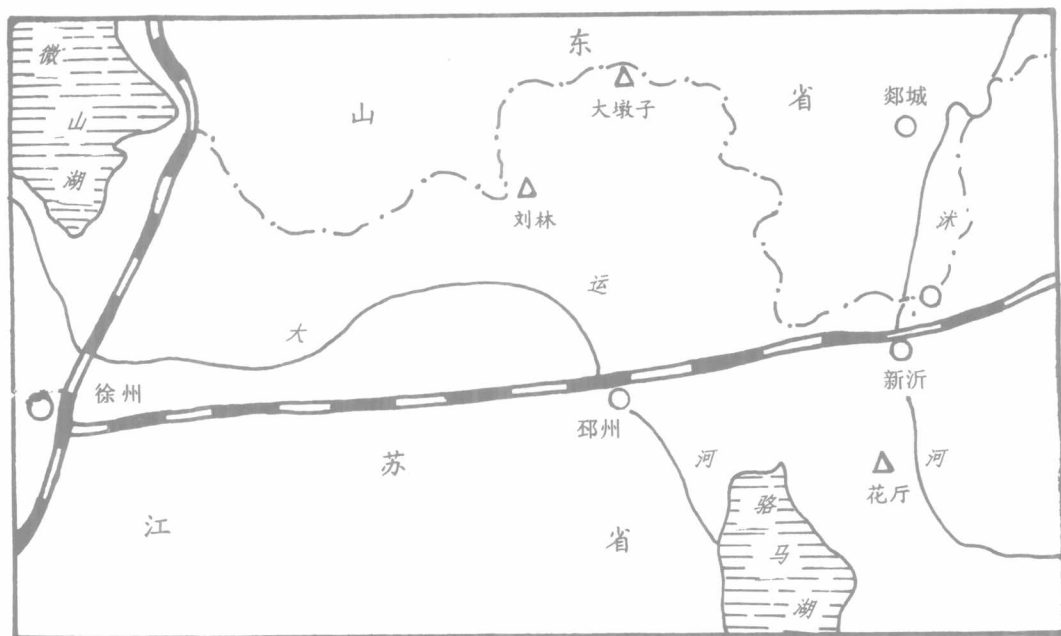
- 图版二七 北区墓葬出土玉珠
图版二八 北区墓葬出土玉器
图版二九 北区墓葬出土玉器
图版三〇 北区墓葬出土石钺、石斧
图版三一 北区墓葬出土石斧
图版三二 北区墓葬出土石铤
图版三三 北区墓葬出土石铤
图版三四 北区墓葬出土石器、陶纺轮
图版三五 北区墓葬出土石铤
图版三六 北区墓葬出土玉斧、石铤
图版三七 北区墓葬出土骨铤、骨锥、骨柄
图版三八 南区墓葬出土陶鼎
图版三九 南区墓葬出土陶器
图版四〇 南区墓葬出土陶豆、陶钵
图版四一 南区墓葬出土陶釜、陶盆
图版四二 南区墓葬出土陶罐
图版四三 南区墓葬出土陶罐、陶盆
图版四四 南区墓葬出土陶器
图版四五 南区墓葬出土玉环
图版四六 南区出土及采集石斧、石铤
图版四七 南区出土及采集石斧、石铤
图版四八 南区出土及采集石铤、骨匕首

第一章 概述

第一节 地理环境

花厅遗址位于江苏省新沂市西南 18 公里，马陵山丘陵地南端海拔 69 米的高地上（图一；彩版一，1）。

马陵山山脉为南北走向，连绵百余公里。依据有关资料，马陵山山体为晚白垩纪青山组（ K_1 ）和王氏组（ K_2W ）所构成。前者为火山喷发形成的中性安山岩，安山质—火山碎屑岩组成；后者为紫红色砂岩、泥岩、页岩、砂砾岩、砾岩的红色陆相盆地沉积。

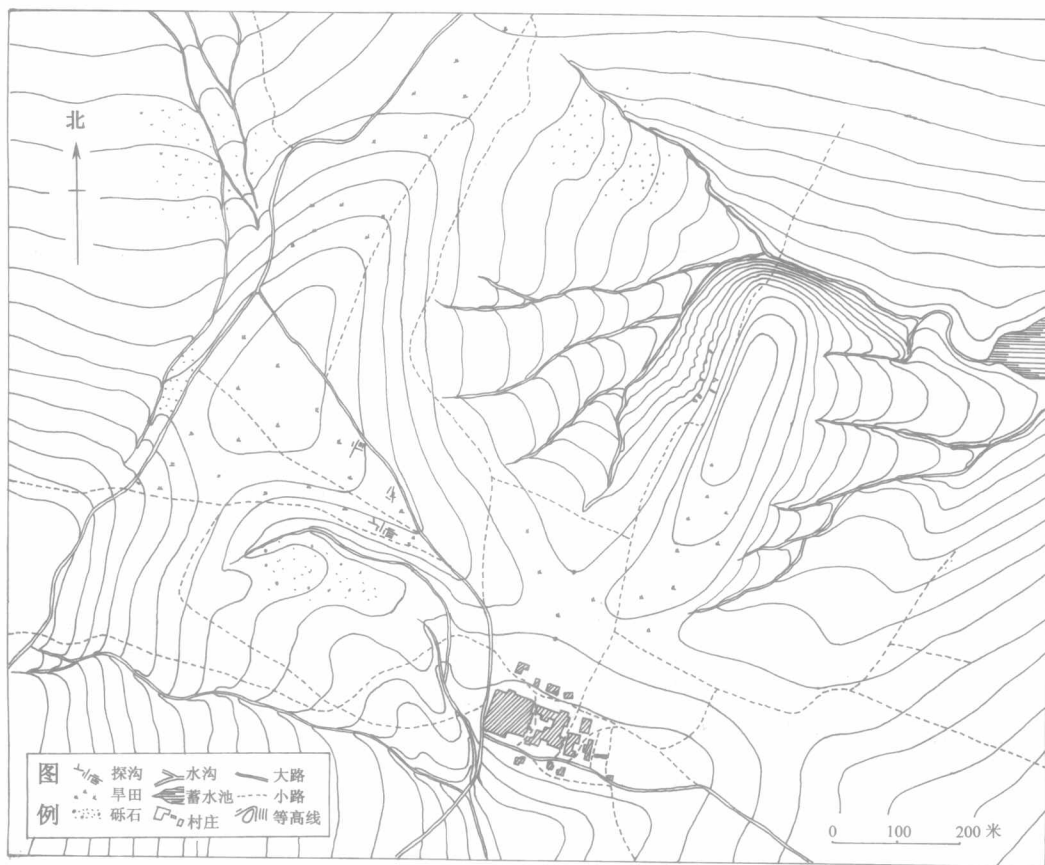


图一 花厅遗址地理位置示意图

发源于山东省沂蒙山区沂山的沭河，经过山的西侧南流注入新沂河。花厅遗址背依马陵山，面临宽阔的沂沭河平原，处在优越的地理环境之中。

花厅遗址四周残丘林立，这是中更新世时形成的冲积砂砾石层，因受后期的和其他作用的破坏而形成的。残丘基岩裸露较多，遍地是泥岩和紫红色砂岩构造。由于常年山水冲刷和耕种，植被破坏严重。

遗址在花厅村西北大山沟到徐翰林沟一带和村东北的北沟圈子两处。从大山沟到徐翰林沟是一个狭长地带。从地理上看，这一狭长地带的上面比较平坦，四周全是冲积成的水沟；北沟圈子在花厅村东北半里许，它的三面都是冲积成的水沟，只有西面和花厅村连接，构成一个伸出在徐翰林沟正东面的平坦地（图二）。



图二 花厅遗址地形图

经过调查、钻探和多次发掘可知，遗址的范围南至花厅村，北至徐庄北，东至北沟圈子，西至吴山头。面积达 50 万平方米。已初步探明，整个遗址由两部分组成，一处是花厅村西北的大山沟到徐庄北和徐翰林沟的狭长的山脊地带，此处即为新石器时代墓

地，总面积达 30 万平方米，历次发掘的墓葬都集中于这一区域；另一处是花厅村东北的北沟圈子小台地，位于上述墓区的正东，过去这里没有人注意过，也没听说出土过什么东西，仅 1953 年 10 月在此试掘了 8 条探沟，才在这里的耕土表面捡得一些石器、陶片和红烧土块等，没有发现墓葬。从周围环境分析，推测此处应属居住遗址。

第二节 发现与发掘经过

花厅新石器时代遗址，在解放后 50 年代初已被发现，是新中国最早发现的一批重要遗址之一。当时有一位在新沂中学读书的陆亢同学，向他的老师徐君哲反映：他家在马陵山花厅村，几年来每逢雨后都有老百姓上山挖玉器，这些玉器发现在古墓葬内，一般在人骨架的头、背下有成叠玉钱（小玉环），腕上及头部有成串玉珠，腕骨套有玉镯。有的墓内还发现有石器，形状有锄形、刀形、三棱等，锋刃好的能够削木头。在挖玉时，往往在山石下挖出墓来，奇怪的是用小陶罐装土壤，周围并无棺槨。这如果真是石器的话，在五花顶附近一定还有很多，大有挖掘研究的价值。

徐君哲同志知道这一情况后非常重视，立即把情况反映给淮阴专区文联和南京博物院。接着，淮阴专区文联和苏北文管会先后派吴震等同志去实地调查，并将调查情况报告南京博物院：“遗址在五花顶北约七里之花厅村，去村北里许山坡上（地名徐庄，今无人居住）及沿此西南行约里许之大山沟，两址成土台状，甚平坦，两址间尚连绵不断。此两处被挖掘很厉害，时间断续达数十年，去年十一月及今春曾挖过二次。据称出土石器当在百件以上，惜已毁。这次调查计得石器 32 件，还有陶罐、纺轮等陶器、陶片……该地土质极硬，非雨天不易挖，可能因山水下流积压之故。地下 0.5~3 市尺即为黑色土文化层，极为丰富。”

1952 年 11 月 13 日我院接中央文化部指示，要我院就近研究这个遗址。因此，我院和治淮文物工作队苏北组一起去调查，于 12 月 17 日出发，19 日到达花厅村，29 日返回南京。这一次共掘了 5 条探沟，清理了 1 座墓葬。参加工作的有苏北文管会的倪振逵、朱晋涛、胡继高和南京博物院的赵青芳、宋伯胤。

1953 年 10 月间，我院正式组织江苏省新沂县花厅新石器时代遗址发掘工作组，由赵青芳、宋伯胤、王文林、黎忠义、陈福坤五人组成，工作组于 10 月 27 日离开南京，11 月 2 日开工，27 日结束。这次工作，分为 3 区：挖掘探沟 38 条，其中南区发掘探沟 28 条，发掘墓葬 19 座，清理出人骨架 27 副，陶器 276 件，石器 16 件，骨器 22 件，玉器 13 件；北区发掘探沟 2 条，获陶片 1179 件，石器 4 件；东区掘探沟 8 条，获陶片 17833 件，石器 8 件，骨器 2 件，兽骨 532 件，人骨架 1 副。