

象棋要诀

诀



秦原 杨典 黄杰雄 / 著

三十要诀
开局抢先
中局取势
残局决胜

人民体育出版社

棋要诀



秦原 著
杨典
黄杰雄

人民体育出版社

(京)新登字 040 号

图书在版编目(CIP)数据

象棋要诀/秦原等著. - 北京:人民体育出版社,1999
ISBN 7-5009-1698-1

I. 象… II. 秦… III. 中国象棋-普及读物 IV. G891.2

中国版本图书馆 CIP 数据核字(98)第 37718 号

象棋要诀

主编:秦原 杨典 黄杰雄

出版发行:人民体育出版社

社址:北京市崇文区体育馆路 8 号(天坛公园东门)

电话:(010)67143708(发行处)

传真:(010)67116129

电挂:9474

邮编:100061

经销:新华书店

印刷:深圳濠景艺印刷实业有限公司

开本:787×1092 1/32

字数:250 千

印张:11.375

印数:001-8100 册

版次:1999 年 4 月第 1 版 1999 年 4 月第 1 次印刷

ISBN 7-5009-1698-1 / G·1597

定价:19.80 元

购买本社图书,如遇有缺损页可与发行处联系

内 容 提 要

本书介绍和阐述象棋开、中、残局的行棋和攻防要诀，包括开局争先要诀、中局夺势要诀和残局决胜要诀。书中介绍 30 个要诀和 178 个局例。掌握和运用这些要诀，就能在实战比赛中争先、夺势、入局、做杀，就能立于不败之地，常操胜算。

前言

中国象棋历史悠久，为中华民族极为宝贵的文化遗产之一，是融体育与娱乐、艺术与科学于一炉的高尚智力游戏，它有着广泛的群众基础。进入本世纪90年代后，象棋发展速度之快、棋艺水平之高、对局质量之优，是以往任何时候都不可比拟的。

中国象棋易学难精、思路广阔，着法千变万化、引人入胜。古代棋手为了精益求精，有专门研究象棋着法的专著；如今重视对象棋理论的研究，以理论联系和指导实战，反过来又以实战推动与完善理论，则是当今提高每位棋手弈棋水平的必由之路。一位出色的棋手如今要下好象棋就得讲诀窍、通棋道，要研究下棋的规律，了解棋艺的丰富内涵，总结弈棋成败的经验。

本书试从本世纪90年代大量丰富而精彩的奇、特、新的实战对局出发，紧紧围绕象棋开局抢先要诀、中局夺势要诀和残局决胜要诀深入浅出地对棋诀和弈理作了较为全面的阐述和提炼。由于棋艺的发展永无止境，找不到一种一成不变的擒敌模式。实战中往往因棋艺风格、临场

经验、竞技状态、身体素质、心理反应诸因素的作用，随时都会出现临场中的偶然性和复杂性，因此，善弈者只有审时度势，掌握主动，随机应变，才能始终立于不败之地。

本书选用的局例在布局上出“奇”创“新”，在中局里夺“势”奇“袭”，在残局中巧“妙”成“杀”，能给读者以眼花缭乱、目不暇接之美感，是广大棋艺爱好者不可多得的有益教材。

国运兴、棋运兴，时代在前进，象棋在发展，并正在走向世界。限于著者水平；此书权作引玉之砖，尚祈海内外读者指正。愿中国象棋事业繁荣昌盛，愿此书能为繁荣祖国的棋艺事业尽一份微薄之力！

著者

1998年10月

目 录

第一章

开局抢先要诀

第一章

一、 开通子力	(2)
二、 抢占要道	(15)
三、 阻碍敌子	(29)
四、 联子配合	(46)
五、 先弃后取	(62)
六、 知彼知己	(78)
七、 谋定而动	(94)
八、 固己乱敌	(112)
九、 因敌而变	(129)
十、 伺机突破	(149)

中局守势要诀

第二章

一、 调动子力	(168)
二、 诱敌深入	(179)
三、 集中兵力	(192)
四、 攻其不备	(204)
五、 舍小就大	(216)
六、 声东击西	(228)
七、 兑其主力	(241)
八、 避实击虚	(253)
九、 保存精兵	(267)
十、 拴链困敌	(280)

残局决胜要诀

第三章

一、 权衡缓急	(296)
二、 精选着法	(301)
三、 心中有数	(308)
四、 封锁敌子	(313)
五、 等着困敌	(320)
六、 弃子入局	(326)
七、 连攻成杀	(332)
八、 运子合击	(337)
九、 机不可失	(343)
十、 利用棋规	(349)

第一章

开局抢先要诀

象棋开局的原则和作战任务是：尽快开通车、马、炮各大子；迅速占据各大要道；及时阻碍对方大子出动，有力破坏对方子力的结构与联络；以合理部署子力，始终保持各子的协调与联络；并巧用战术手段，抢先夺势，争取主动。

一、开通子力

开通子力是指布阵伊始,要快速出动子力。“车要通、马炮跟、兵(卒)相(象)活”,使各子出击有力、两翼子力均衡发展,尽快达到攻守兼顾、阵形协调、抢先夺势、开局主动之目的。

局例 1 是 1992 年全国象棋团体赛中大连李丛德用五七炮进七兵右车过河迎战江苏廖二平屏风马进 7 卒平炮兑车的实战局例。

1. 炮二平五 马 8 进 7
2. 马二进三 车 9 平 8
3. 车一平二 马 2 进 3
4. 兵七进一 卒 7 进 1
5. 车二进六 炮 8 平 9
6. 车二平三 炮 9 退 1
7. 炮八平七 马 3 退 5

在平炮兑车变例中,红用五七炮攻,火药味很浓。看来红方是抱着志在必得的心理。相反,黑洞察一切,现右马巧退窝心,伺机从左翼跃出,奔来十分老练,以尽快开通两翼子力,为以后各子有力出击做了准备。

8. 炮五进四 马 7 进 5
9. 车三平五 车 1 平 2
10. 相七进五 车 8 进 8

第 9 回合黑尚有炮 2 平 7 的变化。比较而言,笔者认为先抢出右直车,再左车直压下二路的有力着法更符合棋理。

11. 仕六进五 炮 2 平 7
12. 马八进六 炮 7 进 4

13. 车九平八 车2进9 14. 马六退八 象7进5

15. 马八进六 马5进7

红方想出奇制胜。幸运的是，黑方对此路变例赛前已有准备，使红方遐想化为泡影。至此，黑方挥炮射兵、兑车飞象，跃出窝心马，布局反击成功。

16. 车五平六 炮9平6 17. 兵五进一 炮6进7

黑平炮后再塞相腰，出击有力，是步攻守兼顾、抢先夺势的好棋，为以后伺机巧运车双炮入局奠定基础。而红进中兵无奈，如贪走炮七进一，则炮6进7，炮七平三，马7进6，先弃后取，黑方大优。

18. 马三进五 车8平7 19. 相三进一(图1)马7进8

经过长考，黑方终于找到了正确的进攻线路：先平车欺相，现又妙跃左外肋马，为以后阻拦红左肋车平二路回防作了埋伏，如图1所示先走炮7平8，则车六平二，车7平8，仕五进四！黑车炮被牵后难以进取，前景反而不妙。

20. 马五退三

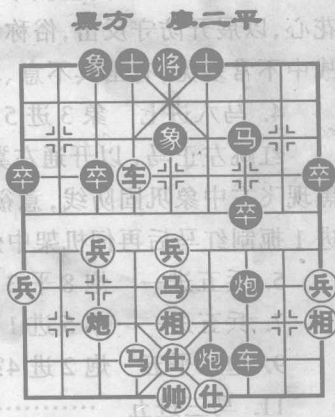
退马回防无奈，如急走车六平二，则车7平8，黑迅速入局。

20. 炮7平8

21. 相一退三 炮8进3

22. 马六进五 炮8平9

23. 车六平二 车7进1



红方 李丛斌

图1

挥车砍相，简明有力，为以后双炮入局再创良机。如径走马8进7，则双方变化较多。

24. 车二退一 车7退2 25. 车二退五 车7平5

26. 炮七进四 士4进5 27. 炮七平五 炮9退2
至此，黑净得双相，而红缺相怕炮攻，结果黑胜。

此役黑方针对红方采用火药味甚浓的五七炮攻法，自第7回合退马窝心起，连出左右直车、联象、跃马、挥炮，是开通子力、抢先夺势的典范。

局例2是1992年全国象棋团体赛女子组首轮中广东刘璧君对北京常婉华一局在布局阶段抢先入局的精彩场面。

1. 炮二平五 马8进7 2. 马二进三 车9进1

3. 车一平二 炮8退1

退炮与上一手高左横车相联系，旨在车炮右移或炮平花心，以展开防守反击，俗称龟背炮、凤凰炮或鸚鵡炮，在实战中不常见，有出其不意、攻其不备之作用。

4. 马八进七 象3进5

红跳左正马，以开通左翼子力，使兵力部署均衡发展；黑现飞右中象巩固防线，意欲炮车右移，以往黑方多走卒3进1扼制红马后再伺机架中炮反击。

5. 兵五进一 炮8平3 6. 马七进五 车9平4

7. 兵五进一 卒5进1 8. 炮五进三 士4进5

9. 炮八平五 炮2进4 10. 车九平八 炮2平5

11. 马三进五 ……………

红先架左中炮，意要开出左直车，着法有力，而第9回合黑升右炮过河、现又反架右中炮，正中下怀，得不偿失。宜

改走车4进5为好,红如接走车九平八,则炮2平4,抢先,再走炮3进5扫兵,局面就完全改观了。

11. …………… 卒7进1(图2)?

挺7卒防红马进四再进二窥卧槽,不如改走马2进3,先开出右翼子力,再跃马连环利守利攻较稳妥,红如接走马五进四,则马3进5,马四进二,车4进3,黑势明显好转。如图2形势:红方中路除双炮、马、帅外,其余各子都均匀地分布在两侧,巧妙地构成了左中右三路进攻的对称图形,新颖而别致,而黑方右侧的车马却仍留在原位,车炮又无大的作为;左侧的无根孤马,进攻无门、防守无力,已明显处于被动挨打的局面。

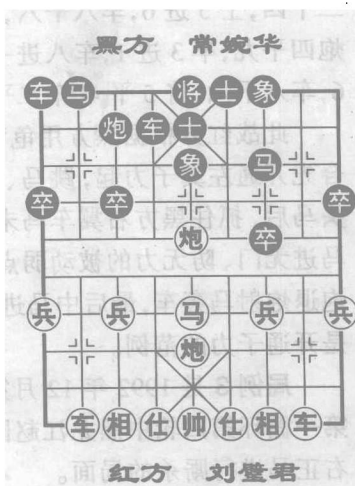


图2

12. 前炮平六 ……………

红抓住战机,平肋炮擒死车,是步推波助澜的好棋。

12. …………… 车4进2 13. 车八进八 炮3平4

14. 炮六平八 车4进3 15. 炮八退二 车4退1

红方先平炮欺车,再升车胁炮、平炮射马,现又巧退炮打车、护中马,真是妙手连珠,令黑方疲于奔命。这是一组多么漂亮而有力的战术组合啊!令人叹为观止。

16. 车二进六 炮4进1 17. 炮八进六 车4进1

18. 马五进四

乘势中马跳右肋,果断弃马引离黑马,不给黑方有喘息机会,一锤定音地构成天地炮妙杀,令人拍案叫绝。

18. 马7进6 19. 炮八平四

红胜定。以下黑如续走马6退7(若先走将5平6,则车二平四,士5进6,车八平六,马6进5,炮五平二,红胜),则炮四平九,卒3进1,车八进一,炮4退2,炮九平六,车4退6,车八平六,将5平4,车二平六,红亦胜。

此战红方根据黑方用龟背炮出冷招的走法,自第4回合先开通左翼子力起,跳马、反架左中炮、挺中兵后兑去盘头马后,抓住黑方右翼车马未动、车炮无大作为、左侧无根马进无门、防无力的被动弱点,先平炮升车捉车袭炮,再平炮退炮射马轰车,最后中马进肋、底炮炸士,一举破城,堪称是开通子力的范例。

局例3是1992年12月第13届“五羊杯”象棋冠军赛第一循环第四轮中黑龙江赵国荣以飞相局与江苏徐天红跳右正马进行厮杀的局面。

1. 相三进五 马2进3 2. 马二进三 卒3进1
3. 兵三进一 马3进4 4. 马八进七?.....

至此,当黑已走成先锋马阵式后,红急进左正马欠妥:

①是黑进3卒后红马出路困难;②是黑可架炮于挺起的3路卒后,对红七路构成一定威胁。故应改走马八进九以保持棋形均衡,并伏有炮八进三驱马的先手为好。另也可改走炮二进四,则马8进7,马八进九,车1进1,仕四进五,车1平6,车九进一,车6进3,炮八进三,车6平8,车九平六,车8退1,车六进四,象7进5,双方兑去一子后,局势较为平

稳。

4. …………… 炮8平3

黑抓住战机，速调左炮至3路线，在红左翼强设重兵，也便于黑左翼子力出动，是步弈法灵巧、一举两得的佳着。

5. 车九进一 马8进7 6. 车一平二 象3进5

7. 车九平六?炮2进2

红左横车平六路不如直接平到四路通畅。

黑伸巡河炮保马，在河界筑起“桥头堡”，严阵以待，阵势顿见厚实有力。如轻率走马4进3，则马三进四抢占河头，黑如车9平8，则车二进一，车8进4(若硬走车8进6，则炮二平三，车8平6，车六平四，红方先手)，炮二平四，车8进4，车六平二，黑无便宜。

8. 炮八进二 车9进1 9. 仕四进五 车1进1

10. 炮八平六 车9平6(图3) 11. 车二平四 ……………

由于红方从开始就布局不当，弈至如图3局面时，红方左翼子力闭塞，难以动弹，而黑方双车出动，已呈反先之势，且伏有车6进5或卒3进1等攻击手段。至此，红方迫于无奈，只得出贴身车邀兑解困。

11. …………… 车6进8

12. 仕五退四 车1平6

13. 仕六进五 卒3进1

14. 相五进七 卒7进1

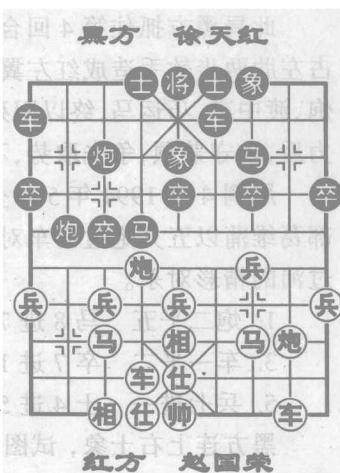


图3

双方兑车后，黑方先送3卒，巧让红七路马自添一层屏障，现再妙兑7卒，逐渐扩先夺势、控制局面，着法沉稳有力。

15. 炮六平五 车6进3 16. 兵三进一 车6平7
17. 马三进二 炮2平3 18. 马二退四 马4进6

红退肋马捉车，黑跃肋马骑河压马腿，含蓄之着。由此黑开始将兵力移师于红方右翼，为以后全线压上奠定基础。

19. 炮二平四 前炮平6 20. 车六进四 车7进2
21. 炮四进二 车7平6 22. 炮四平三 炮6平8
23. 炮三进二 炮8进5 24. 炮三退六 马7进6

双方兑马后，黑抓住战机及时运炮跃马，将车马炮大子移师红方薄弱右翼，黑由此渐入佳境，大占优势。最终双方兑车后，黑巧运马双炮困死红炮而得子胜定。

此局黑方抓住第4回合红进左正马、第7回合左横车占左肋两步软手造成红左翼子力闭塞的弱点，兑双车、挥双炮、渡中卒、巧运马，终以困死红肋炮获胜，局中黑方开通子力后，攻守兼顾，争先取势，不给对方有喘气机会。

局例4是1994年5月全国象棋团体赛第三轮中，机电部葛维蒲以五九炮过河车对天津袁洪梁屏风马进7卒右炮过河的精彩对杀。

1. 炮二平五 马8进7 2. 马二进三 车9平8
3. 车一平二 卒7进1 4. 车二进六 马2进3
5. 兵七进一 士4进5 6. 马八进七 象3进5

黑方连上右士象，试图弈成“弃马取势局型”，别有情趣。

7. 炮八平九

平边炮,旨在尽快出动左直车正着。如径走车二平三则炮2进4,兵三进一,卒7进1,车三进一(若先走车三退二,则马7进8,黑方满意),卒7进1,马三退五,炮8进7,形成红方多子、黑方得势互有顾忌的局面。

7. 炮2进4 8. 车九平八 炮2平3?

平炮压马窥底相,不如改走炮2平7打兵瞄底相实惠,以下红如续走相三进一,则车1平4,兵五进一,炮8平9,车二进三,马7退8,车八进三,炮9平7,双方平稳。

9. 兵五进一 车1平4 10. 车八进三

高左车直捉炮,大胆放弃底相,着法抢先有力。

10. 炮3进3

飞炮轰相果断,如硬走车4进6保炮,则马七退五,将5平4,炮九退二。

做克 mmol 做摩尔

高虎

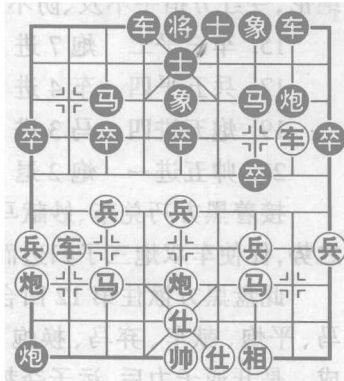
11. 仕六进五 炮3平1(图4)

12. 马七进五?

马七

左马盘中,败着。错失胜机而导致失势告负。如图4形势所示,宜改走兵五进一献中兵以速通马路,红方对攻速度将快于黑方,黑如接走卒5进1,则马七进五,卒5进1,炮五进二,马7进6,炮五平二[若先走炮五进四,则炮8平7,车二平三(若错走车二进三,则炮7进4,仕五进六,炮

黑方 袁洪梁



红方 葛维强

图4