

JINGGUANSHEJI
DE
KUAISUTUIYAN

景观设计 的快速推演

杭程 著



中国电力出版社
www.cepp.com.cn

JINGGUANSHEJI
DE
KUAISUTUIYAN

景观设计 的快速推演

杭程 著



中国电力出版社

www.cepp.com.cn

作为风景园林师构思或进行方案推敲的重要手段——快图设计，是风景园林师必备的能力之一，也是报考风景园林（或相关）专业方向研究生的考生必须要跨过的一道坎。设计是一个繁杂的过程，所涉及的方面也很多，而推演是这一过程中最值得关注的一个环节。

本书以16个设计专题为例，分别从任务书解读、设计草图推敲和设计实例三个方面来阐释景观设计、建筑设计快速推演的过程和表现手法。每一个专题在前期构思中都给出了数个不同的思考，最终用实例完成两个思路的设计，并对两个方案进行了对比。

本书的最大特点是“多元化”，不但有思维方式的多元，也有表现手法的多元，对专业设计人员提高快图设计的能力具有很大的帮助。

图书在版编目（CIP）数据

景观设计的快速推演 / 杭程著. —北京：中国电力出版社，2009
ISBN 978-7-5083-8488-7

I. 景… II. 杭… III. 景观—园林设计—建筑制图—技法（美术）
IV. TU986.2

中国版本图书馆CIP数据核字（2009）第021419号

中国电力出版社出版发行

北京三里河路6号 100044 <http://www.cepp.com.cn>

责任编辑：罗珊珊 责任印制：陈焊彬 责任校对：李楠

北京盛通印刷股份有限公司印刷·各地新华书店经售

2009年4月第1版·第1次印刷

889mm×1194mm 1/16·7.75印张·232千字

定价：42.00元

敬告读者

本书封面贴有防伪标签，加热后中心图案消失

本书如有印装质量问题，我社发行部负责退换

版权专有 翻印必究

本社购书热线电话：010-88386685

序

随着我国经济的飞速发展，人们对环境质量的要求越来越高。风景园林师作为人居环境建设的重要力量，也越来越受到社会的重视与期待。

作为风景园林师构思或进行方案推敲的重要手段——快图设计，是风景园林师的必备能力之一。另外，由于社会需求旺盛，风景园林成为社会的热门专业，每年报考风景园林（或相关）专业方向研究生的人数非常多，而快图设计是入学考试的必考内容。同时企业招聘时，快速设计也是主要的考核手段之一。更为重要的是，设计师在工作时也常需要在短时间内给出设计方案。

如何进行快图设计以及如何提高快图设计的能力，无论对风景园林师还是对报考风景园林（或相关）专业方向研究生的考生来说都是必须要过的“一道坎”。然而，目前市场上极少有关于风景园林快速设计的书籍，鉴于此，本书的推出无疑是弥补了市场的空缺。这也是杭程在报考风景园林方向研究生时的体会。

作为杭程本科时期的专业老师及系主任，我对杭程十分了解。他在大四开学时就已决定写作这本书，并积极开始酝酿书的大纲，收集材料，同时向老师、同学征求意见。书中的案例来源主要分两部分，一部分是一些高校近年风景园林硕士研究生的考题，还有部分是他在南京农业大学园林系读本科时的课程设计作业。尽管他的一些课程设计作业成绩不错，但杭程并未“偷工减料”地把课程作业稍作修改而直接运用于书中，而是坚持重新构思、重新分析、重新绘图，对他的执著与严谨，我深为赞赏。相信本书能对相关专业人员带来一些思考和启发。

丁绍刚 教授
于南京农业大学

前言

首先阐明一下本书的书名，为何不叫通俗意义上的“快速设计”而叫“快速推演”。设计本身是一个很粗泛的概念，若研究设计方法，那不是一两本书能说得清的，况且也没有这个必要。就算一个历时周期很长的项目，尽管牵涉设计方法的很多方面，但也不能完全涵盖全部的设计方法。因此，重点研究设计方法的若干关键点显得更为务实，笔者认为，“推演”这一环节是整个设计中最值得关注的一个过程。关于“推演”的释义，就是“概念推导”和“图解演示”，设计的时间进程长短决定速度的快慢，这就牵涉一个思考方式的问题。在这里不妨把这个问题“极限”化以探求思考活动的行为规律，不妨把设计行为极端地分为“思考”与“不思考”两种。近期，关于一个设计过程思考与否的议题日益为学者所讨论，也有学者把这类议题用“现量”和“比量”的概念来研究。其实这两种设计方式就是“推演”方式的异同。在一个具体的设计中“概念推导”和“图解演示”的进行顺序决定了设计的思考与不思考。

设计的不思考就是讲究设计思维的顿悟与灵感迸发，不思考的设计通常也就是象形设计或直白设计。例如，悉尼歌剧院立意构思就只是来源于海上的帆船，美国新奥尔良意大利广场立意甚至是完全仿照意大利国土形状。这些设计首先借鉴了一个具体的对象，即刻用图解图形把最终成果的雏形确定出来，然后再就这个雏形利用很多主客观条件进行缜密的理论推导，最后才生成一个成熟的方案。

相反，设计的思考首先是进行一系列的内外因素、主客观条件、可操作性强弱等的逻辑分析，用理论推导着图解演示。一个阶段的分析推导有着该阶段特有的图解图形，最终落实到一个设计成果图形的产生。之前往往是经历了很多方案的比较增删才确定的，而“不思考”则开始就几乎确定了成果，之后的理论推导再繁复也只是基于一个模型上的完善，时间相对来讲要少得多。

这两者还是有着一种继承与沿袭的关系。设计的不思考这种思维方式的成功是基于长期不懈的勤奋思考之上的。这就好比佛学中“渐悟”和“顿悟”的关系。所以，真正想提高设计思维的速度只有从艰辛的“渐悟”开始经历一个漫长的经验积累过程而达到“顿悟”。

“渐悟”的思考方式也是本书的重点，书中探讨的是一种特殊的设计方式，即因某种原因在短期内进行的设计行为。每个专题时间限制多则半个月，少则6小时，在如此之短的时间里，无论是哪一种推演过程都被压缩并且简化。省略正常设计方式中的信息接受，处理加工，信息传播，再次回馈，甚至循环往复的一个复杂的流程。只剩下三个过程，一是任务书的解读，包括基址的分析和关键问题的处理，这涉及相关案例的迁移借鉴和发散思维；另一个是设计草图的推敲，包括意向草图和构思草图的勾画；最后是设计成果的完成。这三个过程之间也有些模糊的断层，任务书的阅读和设计草图的推敲之间应该还有一个设计立意的产生，构思草图的勾画与最终结果的完成之间有一个设计图的完善步骤。而在实际情况中流程可以酌情增减。

本书的最大特点是“多元化”，不但有思维方式的多元而且有表现手法的多元。每一个专题在前期构思中都给出了数个不同的思考，最终用实例完成两个思路的设计，并且表现手法也不同，这是由本书受众的“多元化”而决定的。

衷心感谢北京林业大学刘晓明老师、南京农业大学的丁绍刚老师和张青海老师以及东南大学的汪松陵老师对本书的帮助。

目录

序

前言

第一章 关于快速设计	1
第一节 快速设计的实际意义	1
第二节 快速设计的若干特点	2
第三节 快速设计的推演过程	4
第四节 快速设计的评判标准	5
第二章 建筑设计快速推演	7
第一节 山野间茶餐厅设计	7
第二节 北方某城市中国画院设计	15
第三节 南方某社区服务中心	21
第四节 江南某纪念馆设计	29
第五节 旧建筑改造	37
第六节 小型商铺设计	46
第七节 兰花展览馆设计	53
第八节 小住宅设计	60
第三章 景观设计快速推演	66
第一节 南京汉中门广场设计	66
第二节 南京大屠杀纪念广场设计	72
第三节 建筑庭院设计	79
第四节 翠湖公园设计	85
第五节 江西某公园设计	91
第六节 校园环境规划与设计	97
第七节 住区环境设计	103
第八节 世界园艺博览园设计	110

第一章 关于快速设计

第一节 快速设计的实际意义

一、设计师专业高效思维训练的一种方法

在一般的设计过程中,由于时间充裕可以去参照诸多相关资料,但是较为庞杂的资料不但不能推进思维的顺利前进,有时反会成为设计的阻碍,一些剩余的无价值资料还可能将正确的设计引入歧途,致使设计者在走了很多弯路之后仍找不到线索,浪费了时间,也消磨了灵感。

快速设计需要在短时间内传达一个甚至几个设计信息,而这种设计信息是以一整套逻辑结构紧密的完整体系呈现的,这就意味着思维运转和手头演示的同步高速进行。设计成果作为不断涌现的隐性概念的物化,以一种模糊潦草的但概括性极强、信息量极饱和的图示语言再次以显性图形传递出来。能使设计者充分调动创作情绪,及时敏捷地抓住主要矛盾,迅速由此进入设计流程,再以一系列明确简练的推演图表达设计意图。整个过程紧张忙碌,设计者快速思维得到了很好的演练,反复进行这种训练有助于设计能力的层层进阶。

二、设计教学课程体系中重要的辅助环节

在高校的教学体系中,设计课程的目的就是让学生按照设计课题的深浅程度来掌握设计理论和实践。这一阶段为8~10周,师生的经验交流占很大比重,教师对学生设计情绪的诱导激发和操作方法的商讨指正为双方最关注的焦点。这种设计教学让学生逐渐明晰设计这门内涵玄邃的学问。

但是时间的有限使得为数不多的设计课程不能真正让学生对设计产生充分认识,这就需要适当地穿插一些快速设计的课题来弥补长期课题的未涉及处。这种短时间的高压训练会对学生的设计思维产生某种激发作用。极好地辅助了长期课题中学生不紧不慢全面细致地思考而造成的设计思维灵敏性不够的缺陷。这些短期课题只能是学生自主设计,不能参阅有关资料,也不能得到老师的指点。如果有也只是在设计活动结束后,对该次设计不造成任何影响,但是对下一次设计甚至以后的每一次设计都会起到不小的经验积累作用。

三、检测设计者能力的有效手段

如今快速设计越来越多地应用于一些考核测试中,硕士研究生、博士研究生入学考试以及设计院所的求职考试、国家注册建筑师等职业考试都采取这种短期见效的现场检测手段。短短几小时往往折射出设计者平日的专业素养以及业务经验,优秀的快速设计不完全是凭瞬间灵感迸发,而是取决于个人对潜能素质的开发程度。这种开发正是在于平日的专业理论研讨和操作技能的不懈训练。因此,检测设计者的快速设计能力可以最大限度地了解一名设计者的专业功底和思辨能力。

四、实际工作中特殊的设计方法和应急需要

在我国现阶段的城市建设中,大量工程投标接踵而至,建设方急于开工等现状都要求设计者在短期内拿出一个或几个设计方案供甲方或政府遴选。虽然时间限制不是很紧,但出于社会环境的强烈责任心,设计师的时间仍然很急迫,必须以最快的速度研究现状,解决矛盾,构思方案。这依然是快速设计的一种特殊方式。

第二节 快速设计的若干特点

一、高度简练概括

在快速设计过程中,其思考问题的方式和一般意义上的设计不完全一样,后者力求翔实精准,全面搜集大量有关资料,设计活动每一步力求缜密严谨,主要矛盾、次要矛盾都进行一一处理,使其消解,图面表达尺寸精确。快速设计则只需设计者果断迅速地解决设计活动过程中的主要矛盾,大胆处理甚至舍弃无关大局的次要问题,大致理清各类设计基本要素之间关系后提出一个高度简练的设计方案,或许还存在一些疏漏,但这种疏漏并不是草率武断的设计态度,而是快速设计自身的局限性质所允许的。

二、整合同步思考问题

整合同步思考就是指将一个对象所包含的各个子对象以整体连续的态度来对待,而不是单个孤立地去处理。

我们在解决设计中出现的某个问题时要联系其他问题同步解决,因为其他看似不相关的问题有时对待解决的问题有某种提示或启示作用。好比在设计一块场地时,周围的区域环境就会限定该场地的用地性质、功能区划、流线组织等。如果不采取整合同步的思考方法,而是一开始就局限于场地自身的分析,那么分析将是片面的、不正确的。要尝试着从宏观角度去分析微观问题,如此一来设计才不会失之片面而得到一个零碎的成果。再比如进行建筑快速设计时总平、平面、立面、剖面、效果是为一个整体的,在构思某一个设计图时要同时考虑其余设计图的限制条件,以免隐患积累再回头清除就会虚耗时间和精力。

这种整合同步思考的专业素质是在长期操作中训练培养出来的结果,在快速设计中时间越紧凑这种思考方式就显得越重要。

三、敏捷应变的思维

敏捷思维就是快速应对复杂情况的迅速判断和反应,思维的敏捷程度反映着人思维能力的高下。它一部分取决于每个人自身的资质,另一部分就要靠后天持续不懈地训练。设计领域中敏捷思维的训练尤其需要有意识地不间断地进行,不仅是在实际的设计活动中,即便是在日常生活中遇到相关领域的问题也要能够自觉地训练敏捷思维能力。快速设计时的灵光乍现是以平时的坚持训练作基础的。

四、流畅大胆的图面表达

图面表达包括方案设想阶段的意念草图、方案设计阶段的意向草图、方案定稿阶段的表现成图。

1. 意念草图的生成

这一步是建立在对项目的初步了解之上的,设计者经过一系列思维活动后形成了一个隐约模糊的设计立意,这种立意来源于设计者平时的深厚经验积累,随后设计者就会勾画出一些草图来表达设计立意。使用工具为软铅笔类,下笔大胆肯定,线条奔放,有助于设计者打开思路。这样的意念草图一旦成形,其图像将会反馈到设计者脑中而再次刺激思考的运作。这是一种生成一刺激一再生成的自我交流模式,对其后深入的设计有着提纲挈领的作用。这个阶段的意念草图通常不止一张,因初步开始设计只捕捉一些虚幻的能激发创作灵感的理念,思考无需顾虑太多,因此,意念草图的种类和数量是不定的。如柏林波茨坦的信息箱的意念草图及建成实景(图1、图2)。

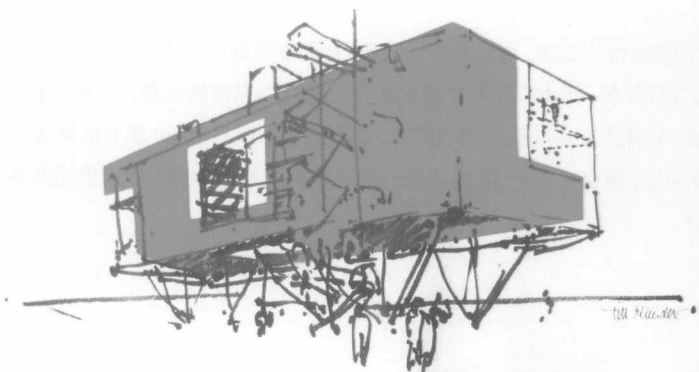


图1 柏林波茨坦的信息箱意念草图, 德国, 密歇尔·舒马赫绘
(图片来源:《德国建筑师草图》)



图2 柏林波茨坦的信息箱建成实景
(图片来源:《德国建筑师草图》)

2. 意向草图的深化

意念草图偏重于感性思维, 这一步的目的就是对意念草图进行具象化和理性化。设计者可以用拷贝纸蒙在意念草图上一次次地对方案逻辑进行控制性的确定, 严谨有序地推动设计的发展, 这是一个由模糊到清晰的推演过程。如果说意念草图具有随机偶然的因素的话, 那么意向草图就是对这种不定因素进行阶段性的明晰确定。这一阶段考虑客观条件较多, 如城市、区域、地段环境、气候环境、使用者的功能诉求等, 其中有对方案形成的积极因素也有消极因素, 情况允许的时候设计者之间可以互相探讨以帮助这一漫长过程的完善。如杜伊斯多夫的沃伯格房屋和悉尼霍姆布什湾的意向草图(图3、图4)。

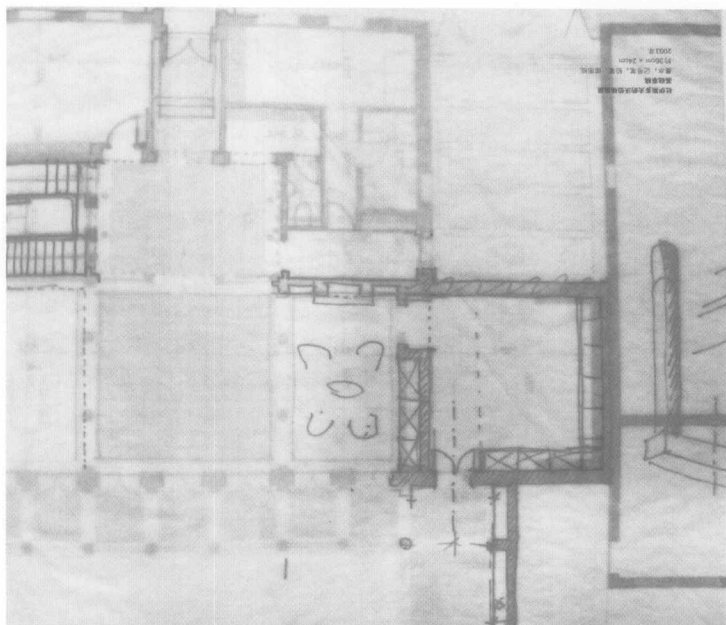


图3 杜伊斯多夫的沃伯格房屋意向草图, 托比亚斯·诺夫
(图片来源:《德国建筑师草图》)

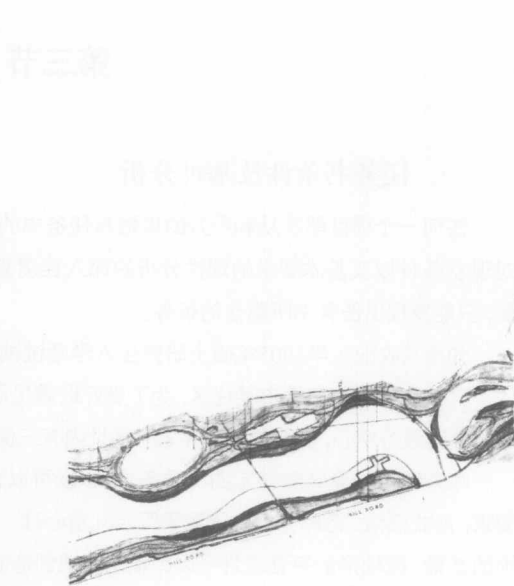


图4 悉尼霍姆布什湾意向草图
(图片来源:历史与现代的对话——当代澳大利亚景观设计)

3. 定稿成图的表达

这一过程是将设计者的以上推演成果以简练概括的图式信息传达出来,可以是自我展示,也可能是面向业主。所以,设计信息的有效传达是这一步成败的关键。这一阶段经常是设计与表现并行,因为前面两个阶段仅仅只是几个模糊的概念图,更大量的图纸工作将在这一步完成。图纸的工程特性和美术特征交融,前者具基本准确严格的要求,后者的艺术气息较强,能直观地表达出设计成果的诸多性质。因而要求设计者具有较扎实的表现功底,但必须忠于设计,不能一味追求视觉冲击效果。如埃里斯斯普林斯沙漠野生园和圣基尔达滨水景观的设计定稿(图5、图6)。

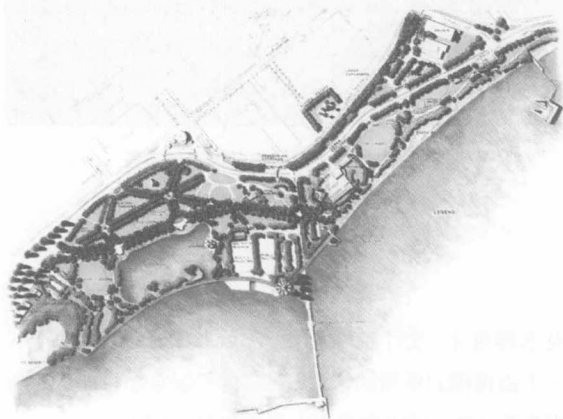


图5 埃里斯斯普林斯沙漠野生园平面图

(图片来源:历史与现代的对话——当代澳大利亚景观设计)



图6 圣基尔达滨水平面图

(图片来源:历史与现代的对话——当代澳大利亚景观设计)

第三节 快速设计的推演过程

一、任务书条件及基址分析

任何一个项目都是从和甲方的接触与任务书的仔细研读开始的,踏勘场地基址也是重要的一环。在这个过程中,设计者在对现状条件以及基本要求的理性分析的深入程度决定着后面设计的成败。在应试的时候因其特殊性不具备踏勘现场的可能,只能挖掘出任务书所隐含的条件。

如南京农业大学2005年硕士研究生入学考试试题住区环境设计任务书:

“基址位于华东城市某住区,为了更好地满足居民的游憩需求,拟对中心绿地进行景观改造,其北侧有一社区幼儿园,东侧有一社区服务中心,其余都是住宅楼。基址内有三棵圆柏,应予以保留。场地中有两个小土坡,有少量绿化。”

华东城市就意味着特定的气候条件,以及可以进行一定规模的水景营造。北侧幼儿园对中心绿地视域内的景观有着特殊的要求,形式活泼、色彩丰富的景观更符合儿童心理。东侧的服务中心限制了中心绿地东侧的人流量。圆柏的保留适当结合中心绿地的造景。微地形的存在或许可以因地制宜地创造愉悦的人性场所。

二、设计切入点的多维发掘

这一步有时甚至可以成为整个方案设计的出发点贯穿始终,设计者凭借自己敏锐的专业眼光准确捕捉设计契机。这个契机

可能是多维的,由此开启一个项目的思考。捕捉设计契机和构思立意是同步进行的,由于找到了基于场地的设计切入点,构思立意才不会无所依凭,不会是纯粹的主观臆想。

贝聿铭在美国国家美术馆东馆的设计中,对于一个直角梯形场地的处理采取了利用一条对角线穿过梯形的直角顶点,将用地划为一个等腰三角形和一个直角三角形,更为巧合的是等腰三角形的轴线与基地的轴线重合。这条斜线成为东馆绝妙设计的发端(图7)。

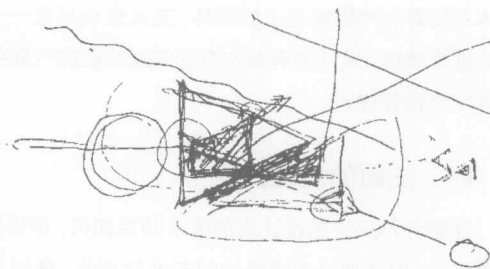


图7 美国国家美术馆东馆设计草图

(图片来源:王天锡,贝聿铭,北京:中国建筑工业出版社:1990.)

三、概念性草图的绘制及商讨

这其中包括了意念草图和意向草图两个部分。在经过任务书的研读、现场的踏勘以及设计切入点的发掘之后,设计者就可以将一些零碎的设计理念有序且理性地以概念性的草图加以确定。在有条件的时候,设计者之间以及师生之间可以相互商讨。

四、正式成图的信息传达

这一过程就是用按比例绘制的一整套设计图将设计者的抽象信息物化,正式成图与意念草图和意向草图相比更具有准确性和艺术性。设计者使用多种表现手段来记录理念的生成过程,一般是徒手绘制或尺规绘制,也有部分计算机辅助绘制。在上色的时候要注意整体色调风格统一,增强图面的整齐统一效果。

第四节 快速设计的评判标准

一、是否准确把握任务书的要求

设计的最终目的就是创造感染人的艺术品,而建筑景观类设计有其特有的性质,就是为人类提供宜人的生存环境,包括人活动的室内空间和室外场地。而设计任务书正能反映某一地区因人的需求而产生的对环境改造或者重塑的要求,因此,设计者对任务书精神的准确领悟就是设计者的一种人文关怀,也是对社会的负责。设计者对任务书把握的准确与否不仅仅折射出其专业素养,还反映出其对人与社会的关注程度。

二、对人生态伦理的关注程度

西方生态伦理学创始人、生态中心主义者莱奥波尔德认为,伦理学发展有三个阶段:人与人、人与社会、人与大地。生态伦理摆脱了纯粹伦理学的局限视角,从伦理学的角度研究人与其所在的场所的关联。设计者通过自己的设计成果满足人的功能需求,协调人和其他物质环境、社会环境、心理环境等的矛盾关系。很长一段时间设计者一直把功能放在设计的首位关注,随着人的地位在各方面日益提升,建筑景观也把人伦与环境的关系作为设计的首要考虑要素,快速设计对这方面内涵的贯彻也应竭尽全力。

三、创造宜人场所的能力

设计既然是以人为本,就是不但要满足人的需求,还必须创造出宜人的极具创造性的空间。建筑景观设计和一般艺术品不同,是以一种人类行为容器的身份出现的,人必须直接或间接地身处其中去体验感受。因此,从这种意义上来说,日本的枯山水

根本不能算作严格意义上的园林，充其量也只是一个大型的盆景艺术。建筑景观的设计不能死守形式美法则，要设想人身处其中的感性情绪。设计者有着左右建筑景观姿态气质的权利，设计的成果可让人愉悦悠闲，如公园类的景观；也可让人哀伤，如遇难者纪念馆等建筑。

四、图面的表达技能

这里并不只注重设计者的美术功底如何，尽管这是基本的专业需求。作为一个优秀的设计，其图面表达未必是传递美学信息最多的，但绝对是有着极浓的艺术气息的。通过图面表达可以看出设计者的基本功，更可以看出设计者的表达能力。这种表达能力不是美学意义上的，而是基于逻辑学意义上的因果关系的条理性阐述能力。借助于一个好的图面表达能清晰地看出设计者思考的历程。

第二章 建筑设计快速推演

第一节 山野间茶餐厅设计

(一) 茶餐厅设计任务书及地段图

该茶餐厅地处南方某城市郊野渔村以外,具体位置在一郊野公园内。公园主要供市内居民周末度假使用,公园规划里一山坳处设计一个小型茶餐厅,供游客歇脚,总建筑面积 200m^2 (允许误差 10%)。地形如图1所示。

(二) 设计要求

建筑层数不超过2层,尺度处理得当,把握好茶餐厅和环境的关系,游客的进口位置和疏散问题。方案应能体现出建筑与环境的呼应手法。

(三) 设计内容

- (1) 茶室: 150m^2 。
- (2) 餐厅: 100m^2 。
- (3) 厨房: 50m^2 。
- (4) 会议室: 100m^2 。
- (5) 管理间: 25m^2 。
- (6) 储藏间: 25m^2 。
- (7) 观景台: 面积自拟。

(四) 图纸要求

- (1) 总平面图, $1:500$ 。
- (2) 各层平面图, $1:200$ 。
- (3) 剖面图1个, $1:200$ 。
- (4) 立面图2个, $1:200$ 。
- (5) 室外透视图或鸟瞰图。

时间6小时。

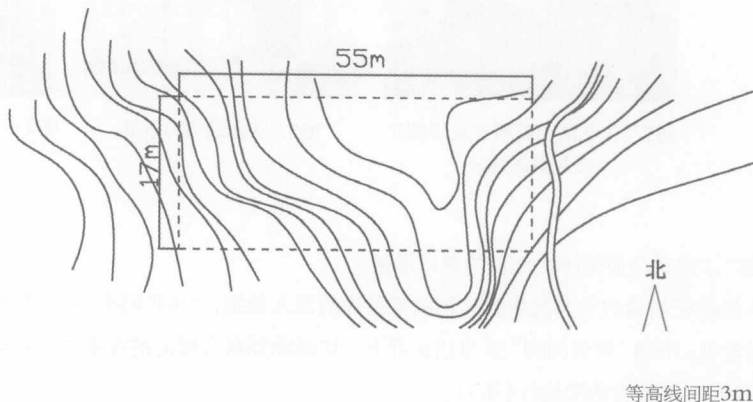


图1 基地地形图

一、推演过程详解

缪朴教授在其论文“用自己的声音说话——近作二则兼论‘本土化’”中列举了在当代中国建筑本土化的三种可能。①由于建筑基本结构和材料特性几乎全球通用,因此,中国建筑师的创新极有可能在特定情况下的空间关系得以体现。②我国城市用地紧张的现状决定了建筑尺度、格局形式以及整体风貌等因素,本土化的特征将会更加深刻。③中国人传统的积淀决定了难以颠覆对建筑的使用习惯和审美口味,如北京四合院的内聚场所很适合宗法社会的家族制度,而现代住宅楼又是以家庭为主的经济政策决定的。这些都将会在当代和未来中国建筑的本土化中得以很好地诠释。

茶室具有典型的东方空间特性。近些年来,我国建筑师对中国东方式空间的现代全面诠释成就可观。经典例子不胜枚举,在对古代建筑的传承、整合、更新等方面的研究呈现出各种表现形式,这些研究可以为茶室设计的东方空间营造手法引为借鉴。

代表性的典型例子有清华坊、深圳万科第五园以及庐师山庄。这三者在对东方空间的全新诠释中具有一些相类之处。

第一，建筑形式的表现与再现。

这种仿古并不是简单意义上的机械模仿，而是在对古代空间的认同中追求一种突破，追求外部形式的原始归宿。如贝聿铭的苏州博物馆新馆的设计，将传统古建的屋顶和椽子结构的合理化改进对当下中国建筑的实践活动有着深远的启迪意义。贝聿铭对传统屋顶的大胆再定义形成了这座建筑最具特色的奇特风貌，大片立体构成感很强的屋顶由于屋顶中心的天花而显得不拥挤（图2）。对于中国传统建筑中椽子和瓦当的材料由木质改为钢材，这些钢椽以及钢制瓦当在一些展厅中均产生了不凡的效果（图3、图4）。

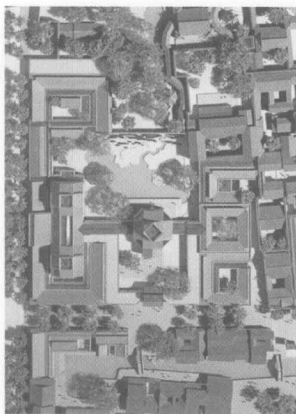


图2 天花的大面积开启缓解了建筑群的拥挤

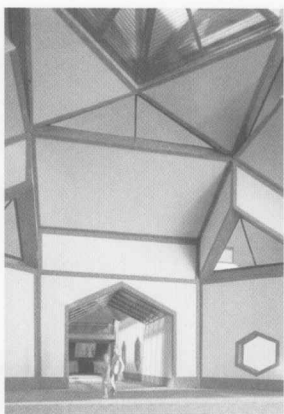


图3 天花的室内效果



图4 大面积的天窗重新诠释了中国传统建筑的屋顶

第二，建筑凸显传统地域性的意识增强。

这是基于新建建筑与其所处环境关系层面的深入挖掘，“异质同构”的现象早已为人们所重视，所谓“异质同构”就是指世界上一切事物都具有相同的或者说是相类似的系统结构，叫做事物的同构性（图5）。

在我国古代就意识到了这一点，并在城建活动中进行了实践，如北京城一故宫一四合院即是这种关系。这种“异质同构”在城市规划中的意义在于能维持一片区域与其子区域的统一，进而自上而下地建立起和谐共生的关系。小到一个建筑或建筑群，如能把握住其与所处整体环境的“异质同构”关系，就能做到宏观意义上的本土化，因为一般大型繁复的城市格局往往是历史的积淀结果。如庐师山庄的规划设计就是回应了其所处在北京城的大格局结构，把住宅各个房间围成了四合院形式，在更深层面体现了东方空间的精髓。

第三，建筑功能的现代升级。

古建的功能经过漫长时期的不断发展几近完善，人类的基本活动需求能较好地得到满足。在当代社会飞速进步的背景下，传统东方建筑的功能面临着严峻的革新局面，随着绿色、生态、智能等可持续发展观念深入人心，东方建筑的技术升级迫在眉睫，否则传统空间不能适应新社会的后果只能是面临被替代。深圳万科第五园因其地理位置的特殊性充分考虑遮阳和通风的需求。在楼盘开始建造之初，项目组考察了岭南地区的西关大屋、竹筒屋和客家围屋，学习这些建筑与当地自然气候相适应的遮阳

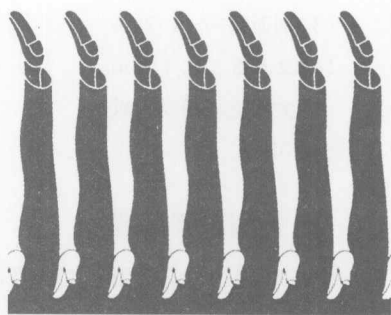


图5 体现异质同构的招贴画

通风做法。第五园在设计中通过花窗、孔洞减少太阳辐射,设计一些墙间的缝隙提供很好的通风条件,达到了既本土化又节能的目的。

二、设计构思草图

方案1



图6

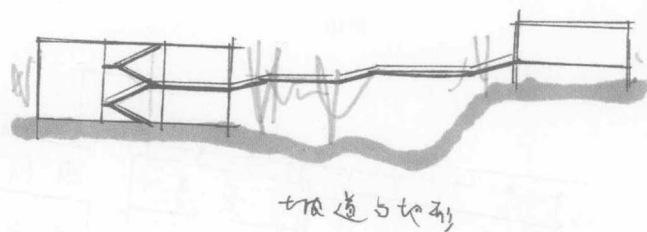


图7

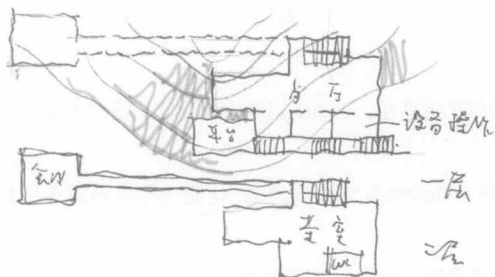


图8

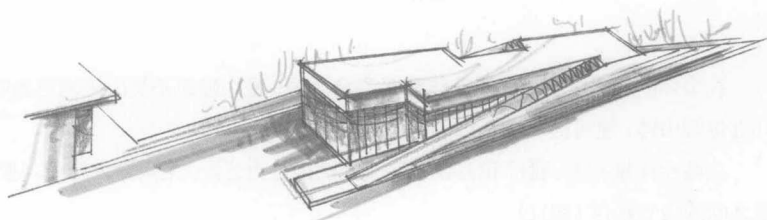


图9

地形的处理是该茶餐厅设计的关键,也是设计出发点,该方案的思路是将不同高差的两个空间集群用一个斜向坡道连接。建筑起伏的天际线和自然山体的天际线这两种不同异质同构的线条在建筑与自然之间建立起一种和谐(图6)。

将会议部门单独隔离开来,用一个坡道与其他空间连接,为了使两个高度不同的山坡和它们之间凹地相结合,在两个山坡放置建筑体,其间是交通的人行步道,使得整个建筑的体量显得轻盈(图7)。

首层茶室和二层餐厅的社交空间的开放式处理消减了室内外原有的空间差异感。斜向坡道上端的会议中心的功能决定了空间处理的内敛性。斜向坡道可以视为行走空间,建立起直线的流动运动轨迹(图8、图9)。

各在一端的会议空间和休闲空间的氛围一紧张一舒缓,其间的斜向坡道为三停三跑。此处的“停”和“跑”和通常的意义不同,通常意义是强调行走,以“跑”为主,其在此处则是强调停留,以“停”为主。这样的线性廊道空间控制了整个茶餐厅建筑缓急有序的节奏。

方案2

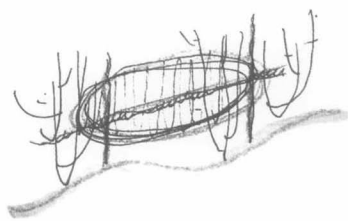


图10

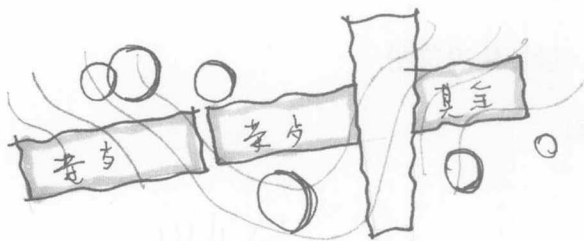


图11

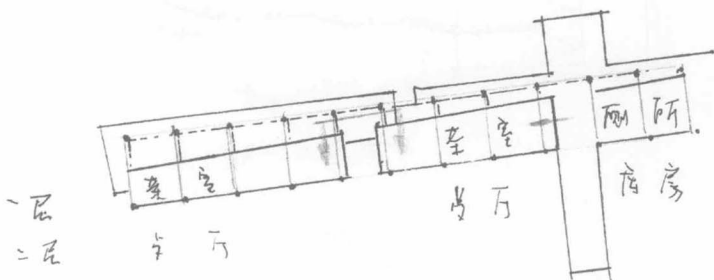


图12

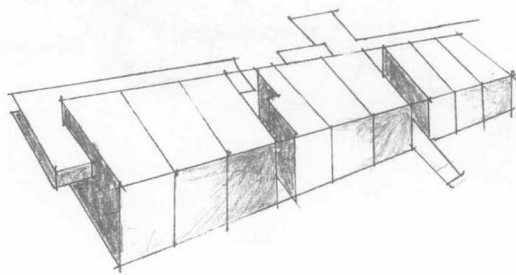


图13

在山体的起伏地势中用长方体建筑整合环境，整个建筑不受山体地形影响而产生高差，全部凌驾在山体之上。两个土坡顶端几近接触山体，建筑与环境采取轻微的触摸方式(图10)。

功能空间按茶室、餐厅和会议室及其余功能分为三块，采用穿风廊和观景平台作为相互之间的分隔，化整为零地强调各个功能之间的独立秩序(图11)。

穿风廊和观景平台的设计使得人的室外观景视域较为开阔，这与室内透过玻璃的观景视域相得益彰，视觉通透性较佳。

在建筑中用柱网作为支撑体系，其目的是为了破坏自然生态，同时还使得分散的建筑体块有个完整的支撑体系，在稳定的基础之上再做各功能空间的限定。一层的阳台和二层的阳台，即每层的屋檐组成了一个开放的灰空间，目的是使室内外的界限模糊，过渡不至太过生硬。该建筑南侧的表情层次的模糊划分是该方案的焦点，建筑空间的布局往往服从于自然景观的结构，模糊的处理手法让二者有机协调，相互补充(图12、图13)。

两方案构思的差异

方案1构思的切入点的是人活动的节奏把握，由于这个建筑有紧张和平缓两种不同的节奏，并且各自处在不同的标高层，在这二者之间如何进行缓急的承接过渡是设计的重点。在此，设计了一个以“停”为主以“跑”为辅的坡道，使得两个异质的场所衔接自然。

方案2构思的切入点是在建筑和自然中的模糊空间介入，注重人造与自然在意境上的相互结合。模糊处理室内外界限的边缘地带。在原本略显呆板的长方体外侧增加了一个柔性灰空间，不同空间相互渗透、交融，丰富了空间的景观层次。

三、设计实例

茶室设计

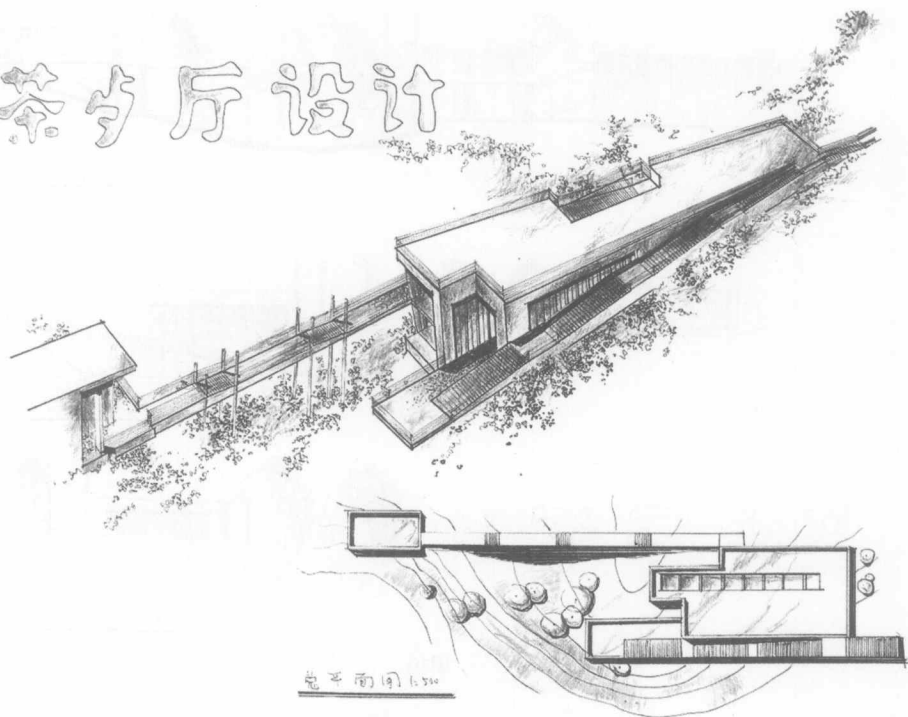


图14

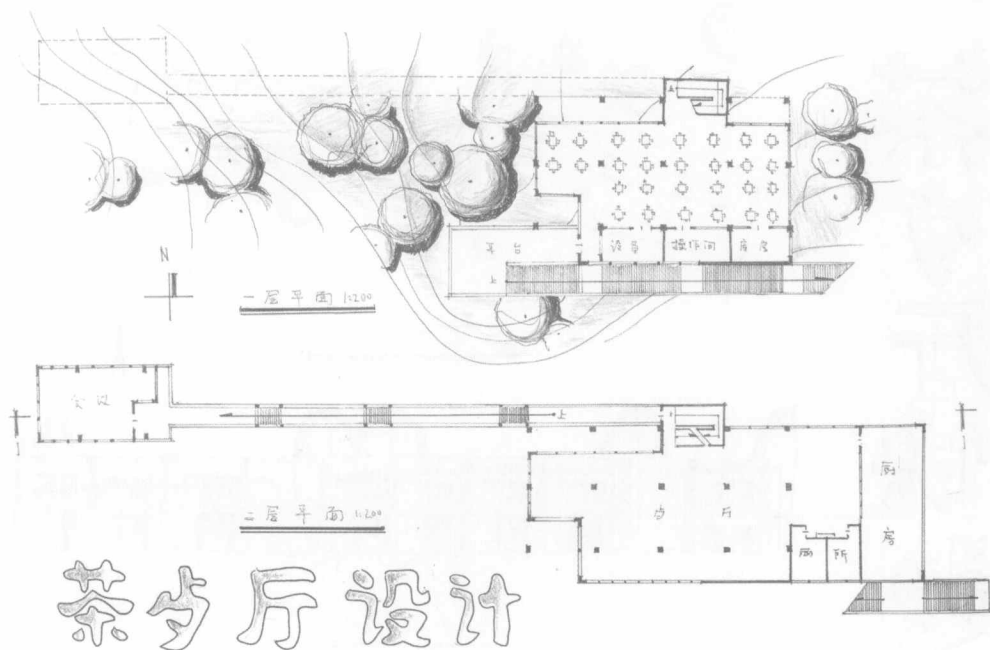


图15

茶室设计