

不同户型整体装修实践 空间设计要素专业点评

NEW 新XIN
家居 JIAJU

时尚禅意

主编 郭刘锋

SHISHANG CHANYI

世界性的东方“语言”
构筑东方式简约家园



福建科学技术出版社
FUJIAN SCIENCE & TECHNOLOGY PUBLISHING HOUSE

时尚禅意

SHISHANG CHANYI

主编：郭刘锋

编写人员：罗阳阳 罗 春 张 弛 苏南平
江 永 郭刘沛 郭淦威 郭火明

图书在版编目 (CIP) 数据

时尚禅意/郭刘锋主编. —福州: 福建科学技术出版社,
2009. 1

(新家居系列)

ISBN 978-7-5335-3254-3

I. 时… II. 郭… III. 住宅—室内装饰—建筑设计—
图集 IV. TU241-64

中国版本图书馆 CIP 数据核字 (2008) 第 191306 号

书 名 时尚禅意
新家居系列
主 编 郭刘锋
出版发行 福建科学技术出版社 (福州市东水路 76 号, 邮编 350001)
网 址 www.fjstp.com
经 销 各地新华书店
印 刷 福建彩色印刷有限公司
开 本 889 毫米×1194 毫米 1/16
印 张 3.5
图 文 56 码
版 次 2009 年 1 月第 1 版
印 次 2009 年 1 月第 1 次印刷
书 号 ISBN 978-7-5335-3254-3
定 价 19.80 元

书中如有印装质量问题, 可直接向本社调换



广州大地绿野摄影设计有限公司



作者简介：

郭刘锋

中国民俗摄影协会会员

广州大地绿野摄影设计有限公司

美术指导、首席摄影师

2005世界旅游小姐（中国华南）

赛区指定广告摄影师

出版有《另类空间》、《风情酒吧》、《广州靓店》、《家居局

部空间》等书籍50多种

《新家居》再次用镜头演绎近年

家居装饰设计流行风

目录

简素禅意

04

东南亚禅意

06

纯粹高质禅意

08

日式押韵

16

禅意社交风

22

学者型禅意

28

闲适禅意

32

柔情禅意

34

混搭禅意风

38

原野风

44

质感禅意风

48

幽雅禅意风

52

空灵禅意风

54

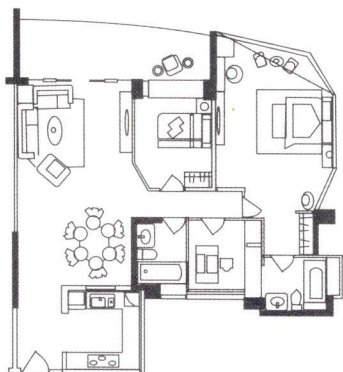
简素禅意

材料简介：

米白乳胶漆涂料、抛光砖、壁纸、大理石、复合木地板、石膏板等。

设计说明：

客厅空间白橡木复合地板，将客厅与餐厅明显区分开来；壁式机压板展示柜节省了空间，在精致的陶瓷装饰下成为空间亮点；主题墙铺白橡木饰面板与地板连接，突出客厅的完整性；卡其色沙发与米黄色地毯的呼应衬托，加上简单明了的日式小台灯的点缀，尽现禅意空间。餐厅简洁便利，与整体空间的禅意主题及色调统一，白橡木饰面板平铺的背景墙开个小窗口主要是方便上菜，还有就是体现连接美。卧室白色床具日式小窗，经典禅意元素。



参数：

建筑面积：220平方米

户型功能空间：2厅、3卧、2卫、

1厨、1阳台





HOME

①白橡木的装饰是亲近大自然的象征，演绎自然美，表达了禅意的精髓。

②卡其色的沙发地毯与白橡木搭配，交相辉映。

③餐厅与客厅的合理布局，使整个空间宽大明亮，显得更加舒适。

东南亚禅意

材料简介：

白橡木复合地板、白色乳胶漆、白橡木饰面板、卡其色地毯等。

设计说明：

本案装修以较沉稳的木质色调为主，大量使用木材等温润之材，很好地表现禅意淡泊、朴素而又雄浑的内涵。卧室圆筒式的杨木收纳柜与宽大舒适的木床相搭，展现出一种朴素、雅致之美。木质玄关与精细的工艺品协调摆设，加上木质灯池，宁静闪烁，禅意无穷。

注意：禅意空间的色调要轻快，布局上较强调意境的创造，无须太多的饰品，只要起到画龙点睛的艺术效果便可，建议采用无彩色装饰。



参数：

建筑面积：约176平方米

套内面积：约150平方米

户型功能空间：3房、2厅、1书房、3卫、1厨、3阳台、室内外花园各1个





①



②



③

FLOWER

- ①木质色调为主，体现沉稳、简朴的东南亚禅意风。米黄色的主调，轻快自然，减少人的压抑感。
- ②布局合理，色调统一，简洁大方。
- ③采光透气，有益身心健康。

纯粹高质禅意

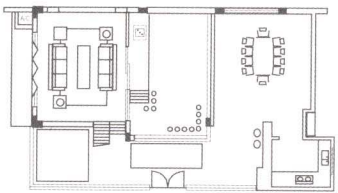
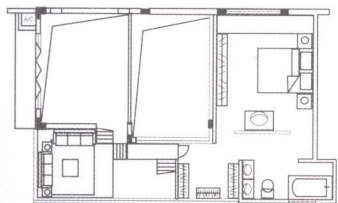
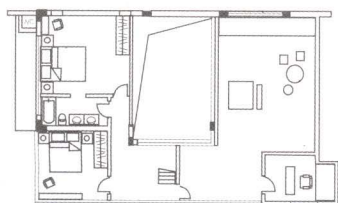
材料简介：

红檀木、花岗岩、地砖、皮软包等。

设计说明：

本案让居住其中的人都能感受到亲切的居家氛围和安全感。坚固而美观的扶梯，低辐射的环保窗，花岗岩的墙围加上装饰画，塑造高品质禅意空间。篱笆式的墙加上别致的藤椅，实木天花，色泽凝重的红檀木，与实木的地板交相辉映，空间拥有温暖高贵的气质。位在东、东南、南、西南的走廊，基于通风、遮光而言，也成为吉相的一道风景。

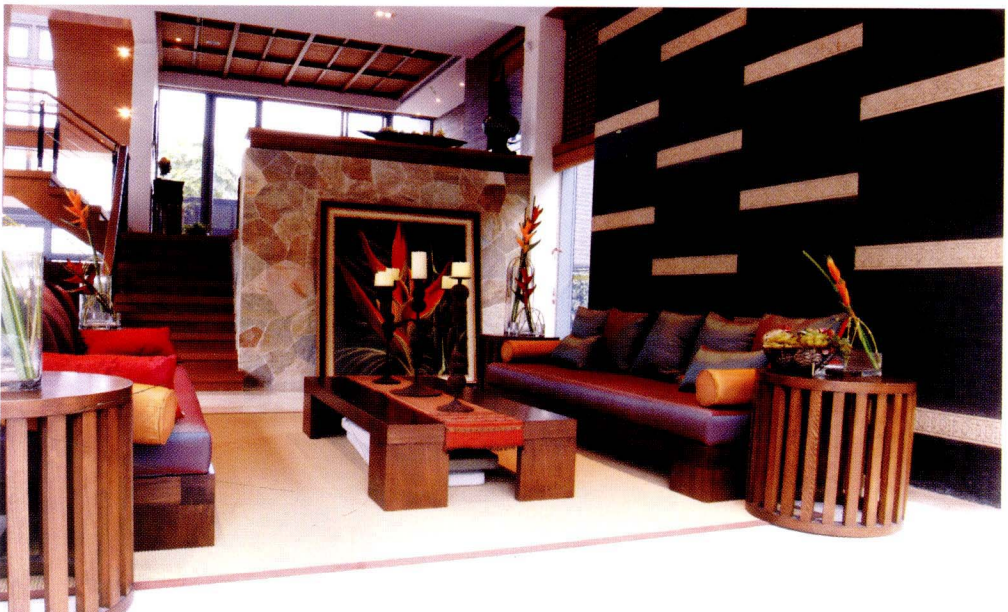
本案饰面以红檀木为主，有平铺式、悬挂式、框架式、穿孔式等的各异设计，色泽红艳，贵气凌人；花岗岩主题墙，天然灵气；淡雅优质的地砖穿插，坚固、耐磨，并且它的色调统一了别墅一二层的风格；纯朴的木质家具，天地一线，美观实用。



参数：

建筑面积：320平方米

户型功能空间：2厅、5房、4卫、
1天台、2庭院





HOME

①暗绿色主题墙、复古台烛、棕色抱枕与暗紫色多人沙发，突出了好客之道与纯粹的禅意之感。

②天花轻巧的木格栅配木色薄板，以及木色方格帘子，无不透出一种天然素色之美。



①三面落地大窗，通风采光，令室内外景致交融，给人悠然自得的生活境界。

②深色主题墙、白色小吧台、藤编高脚椅、柔情小射灯，营造了惬意休闲空间。



① 红檀木为主材的橱柜，与家居整体风格协调，防虫性也好，加上大理石的台面，简洁大方。

② ③ 木格栅天花，红檀木地板，鲜艳作背景必不可少。

④ 浓浓的禅意隐藏在一连串的装饰物中，如艺术盆景、佛塔造型、系列紫色抱垫、藤编茶几。





HOME

①以红檀木的框式为床头背景，呼应木格栅天花板，疏密有致。
 ②视觉的传达与黄色的灯光，气氛温和、典雅。

①大面积的多功能间，由简朴的原木色家具、素烧器皿，条理有致地围合而成，洋溢出一派淡泊又雄浑的景象。

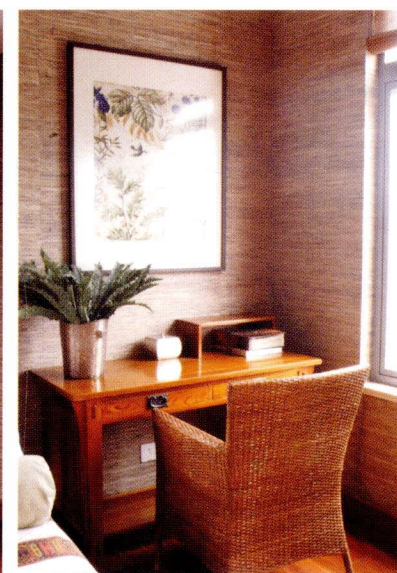
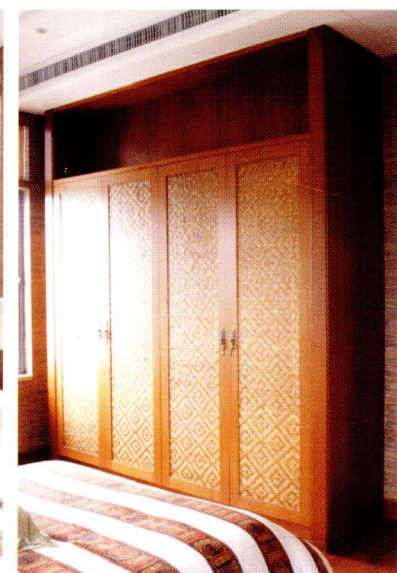
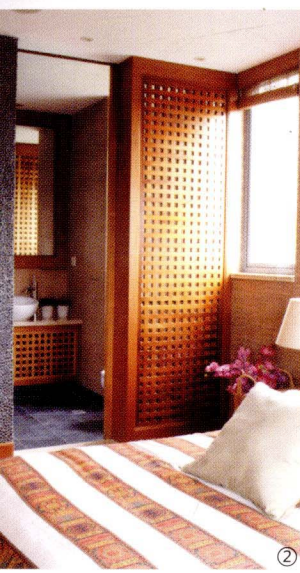
②叶片样的自然肌理主题墙有画龙点睛之妙，呈现出一种幽雅之美。



①



②



①麻纹式的背景墙，红檀木地板，藤编装饰品与家具，充分体现材料的肌理，营造独特的禅意氛围。

②双向开窗，通风采光，开阔视野，有利于空气流通，有助于身心健康。

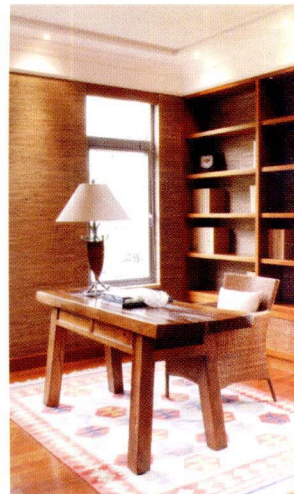
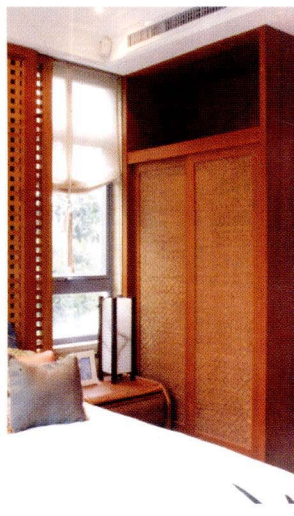
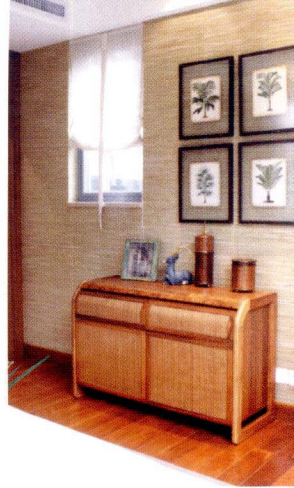
- ①空间的布局强调意境的创造，隔断实与虚的结合，白与黑的对比，散发着内敛的神韵。
- ②竹、藤、原木的身影，传递了一种返璞归真的禅意。



①



②



日式押韵

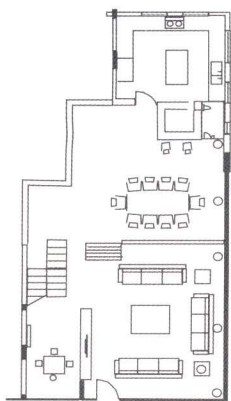
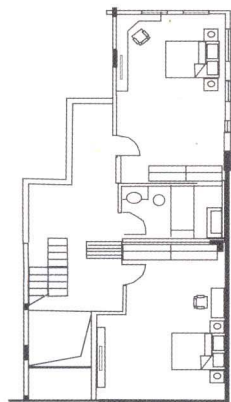
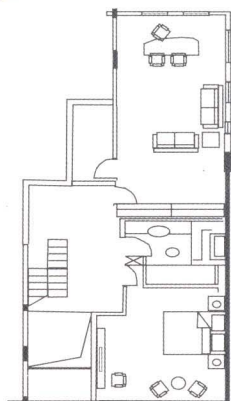
材料简介：

樱桃实木、瓷砖、白色水泥漆、壁式玻璃衣柜、樱桃木框方镜等。

设计说明：

温暖的现代主义，领先的建筑工艺，缔造了完美空间。入门客厅，左侧幽雅小吧，背后浪漫餐厅作背景。客厅家具精而简，尽显宽敞空间，樱桃木地板加上小方木桌、白色转角沙发、小抱枕，打造日式押韵起居生活。卧室采用平板玻璃壁柜，不但节约了摆放空间，而且美观实用，防潮性能强。儿童房颜色淡雅、光线充足，采用木地板，既安全又易清洁，适宜小孩的茁壮成长。仿大理石的瓷砖铺贴浴室，舒适简洁。

注意：整体风格要一致，不然会显杂乱，给人感觉没有主题；建议增加木制品，比如木沙发、窗帘等。



参数：

建筑面积：270平方米

户型功能空间：2厅、4房、3卫、
1厨、1休闲空间、1阳台