

ファッショ

ンな生花 畅游“花花”世界

东方名师

创意插花200例



时尚家居

FASHION HOUSEHOLD
FLORICULTURE

插花



东方式花艺STYLE

诗意中式 禅意日式 浓艳泰式……

精美BOOK+ 高清DVD

(完美花艺) 中映良品 编著

成都时代出版社

现代居家必备实用插花技巧

- 造型、风格和色彩配置
- 不同花器、花材巧妙搭配
- 送礼花束和新娘捧花制作技巧
- 不同家居空间的花艺造型设计
- 花材的整理、修剪与固定方法



Enjoy the beauty

And fragrance of flowers
when staying at home

图书在版编目(CIP)数据

时尚家居插花 / 中映良品编著. —成都: 成都时代出版社, 2008.4

ISBN 978-7-80705-752-9

I. 时… II. 中… III. 插花—装饰美术 IV. J525.1

中国版本图书馆 CIP 数据核字 (2008) 第 020656 号

时尚家居插花

SHISHANG JIAJU CHAHUA

中映良品 编著

出品人	秦明
责任编辑	都玲玲
责任校对	张林
装帧设计	中映良品 (0755) 26740502
责任印制	莫晓涛
出版发行	成都传媒集团·成都时代出版社
电 话	(028) 86619530 (编辑部) (028) 86615250 (发行部)
网 址	www.chengdusd.com
印 刷	深圳市福威智印刷有限公司
规 格	889mm×1194mm 1/24
印 张	5
字 数	120千
版 次	2008年4月第1版
印 次	2008年4月第1次印刷
印 数	1-15000
书 号	ISBN 978-7-80705-752-9
定 价	29.80元

著作权所有·违者必究。举报电话:(028)86697083

本书若出现印装质量问题,请与工厂联系。电话:(0755)26074333



序言 Prologue

插花艺术对中国人而言，被视为一个天人合一的宇宙生命之融合。它是以“花”为主要素材，在瓶、盘、碗、缸、筒、篮、盆等七大花器内造化天地无穷奥妙的一种盆景类的花卉艺术，其表现方式颇为雅致，令人爱不释手。

实用的家居插花适合各种场合和家居装饰，它是一首轻音乐，紧贴时尚潮流，展现各时代的生活艺术意念。学会这些实用插花技巧，豪宅也好，陋室也罢，您都能将它装饰得高雅温馨，让家充满诗情画意，体现浓浓的生活情趣，显露独特的个人风格和品位。

插花作为一门用植物材料来进行装饰的造型艺术，是创作者把大自然的美与人工装饰美融为一体，创造出清雅脱俗、耐人寻味的作品。家居插花艺术具有很大的灵活性和很强的个性，并且随空间变化而呈现不同面貌。可以变幻出不同的颜色，呈现不一样的风情；可以搭配不同的花器，体现不同面貌的特色；在不同的场合和节日选择不同的花卉，表达内心的各种意愿。客厅的插花注重热闹欢快、节奏明朗；书房写字桌、书架上的插花着重于小巧玲珑、秀气雅致；卧室床头柜、化妆柜上的插花着重温馨清香、和谐愉悦；而其他如钢琴、冰箱上的插花则要把握好美丽神韵和个性品位。

花材的世界是丰富多彩的，即使是普通的蔬菜水果、野花枝条，经过精心的穿插组合，也能成为一盆赏心悦目的插花。不同花材的恰当组合，将给我们无限的新鲜感和审美魅力。如富有春天气息的柳枝，配以郁金香、紫罗兰、金盏花、百合、雏菊等，既婀娜多姿又色彩鲜艳、芳香宜人，给人朝气蓬勃的感觉；而满天星、荷花、睡莲、文竹等清新幽雅的新绿素静花材则弃绝了大红大绿的热闹，给人清凉感；火红的枫叶、清香的桂花、刚劲的石榴、晶莹的葡萄、傲霜的秋菊等花材的组合，显示出富足的浓郁气息；金橘、腊梅、水仙、万年青、一品红、银芽柳等花材的组合，则象征着丰收喜悦、祝福吉祥的美满气氛；充满生活气息的瓜果蔬菜、稻穗高粱等农作物配置于插花中，也别有一番情趣，既表现出浓郁的乡村气息和不可替代的亲切感，又给欣赏者以意想不到的视觉享受和审美情趣。

当然，一件插花作品美不美，不仅取决于对材料的精挑细选，更要看作者对花材自然形态美的表现和修饰。因而，家居插花艺术在讲究花材的整理、修剪和固定的同时，又像创作其他艺术品一样，讲究插花的造型、风格和色彩配置，这就要求创作者有一定的插花审美能力和构思造型能力。由此可见，家居插花艺术并不是一件简单的事。

最后，我们要提到花语。每一种花都有自己的语言，即象征含义。比如牡丹富贵、红豆相思、百合纯洁、文竹永恒，就不可与芍药恐惧、桃花疑惑、金盏悲哀、飞燕轻薄的花语相混淆。总而言之，家居插花艺术正以其不可阻挡的魅力，在现代装饰艺术中独领风骚！

插花是一门艺术，更是一种真实的生活，只要您用心体会，用心感觉，就能够融入自然，融入花海，充分发挥您的创造力，展现您对美好生活的感悟！



目录 Content

第一章 家居花艺宝典 Household Floriculture Outline

- 2 一、欣赏时尚插花艺术
- 2 二、插花的基本色彩理论
- 4 三、家居插花的器皿和花材
- 7 四、插花的固定技巧

第二章 我的色彩我做主 To Be Versicolor-be Surrounded By The Colors You Like

——色彩与环境的完美搭配，情景交融

- 9 一、热情奔放的红色
 - 流动的线条
 - 红色恋情
- 12 二、温馨浪漫的粉色
 - 幸福日子
 - 最爱粉百合
- 16 三、端庄稳重的褐色
 - 秋之花
- 18 四、富丽堂皇的黄色
 - 富贵成双
 - 金碧辉煌
 - 独树一帜
- 22 五、纯洁无瑕的白色
 - 百合献运

24 第三章 让花和花器芬芳共舞

A Garden In The Bottle—Wonderful Match Between Container & Materials

——花器与花材的绝妙搭配与百变造型

25 一、利用花器的形状

- 龙颜
- 浓情蜜意
- 独享心情
- 融合
- 三重奏
- 春光明媚
- 雪白晶莹
- 生命之源
- 呼吸
- 春之花
- 紫色梦幻
- 圆满结局
- 冬之花
- 玫瑰曲线
- 紫气东来
- 优美少女
- 丰收
- 野趣

53 二、用身边的器物做成花器

- 笑靥
- 闲趣
- 白里透红
- 争艳
- 韵律
- 清雅脱俗
- 亲吻

62 第四章 装点家居，美化生活

Adorn Your House, Beautify Your Life

——室内花艺摆设

- 63 一、客厅、餐厅 ● 节节高 ● 各散其香
- 66 二、厨房、卫生间 ● 深色偶然 ● 花样年华
- 70 三、卧室 ● 百年好合 ● 玫瑰代表我的心
- 73 四、过道、阳台 ● 盼 ● 无声的抒发

76 第五章 东情西韵

The Tropical Aroma, The Asian Trend

——东西方不同风格实用插花技巧

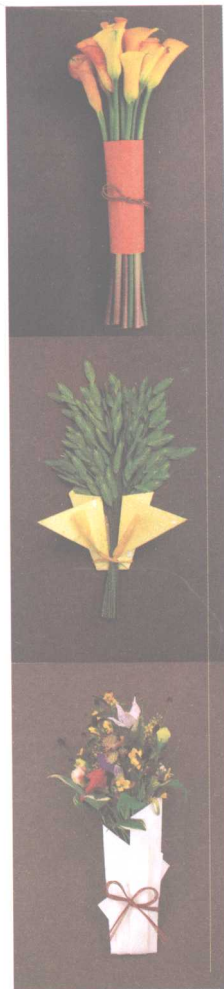
- 龙柳入云
- 多彩人生
- 石萍恋
- 别具一格
- 一丝凉
- 翠菊愿望
- 同系紫色素雅开
- 玫瑰热忱
- 悦色粉妆
- 在一起

94 第六章 见证生命里重要的一刻

Celebration Ikebana

——庆典花艺

- 95 一、新年 ● 祈福
- 96 二、情人节 ● 玫瑰情结 ● 思念 ● 特别的爱给特别的你
- 100 三、母亲节 ● 五月慈晖 ● 甜美宝宝
- 102 四、中秋 ● 圆满年年 ● 圣洁
- 105 五、圣诞节 ● 万事顺意 ● 烂漫
- 108 六、婚礼 ● 天长地久 ● 美满
- 110 七、纪念日 ● 难忘今日 ● 迷你 ● 感谢





第一章

Household Floriculture Outline

家居花艺宝典

花，是天地灵秀之所钟，是大自然创造美的化身。

赏花，在于悦其色而知其神骨，如此方能悠游在每一种花的独特韵味中。

花艺，则是用艺术手段创造出来的艺术作品。从美好的艺术欣赏角度，用灵巧的双手将各种植物巧妙地搭配，适当地结合，组成比花更能给人带来美感和视觉享受的造型。

当一款色彩鲜艳的花艺映入眼帘，无比欢快的感觉便会油然而生，然后传递到脸部、身体和内心；将一款鲜绿清新的花艺放置在您的书房，不但有助于您的冷静思考，还能缓解您的疲劳……

那么，您又是否知道——每一种花都有着不同的美好象征，每一种花色都给人各不相同的感受，千变万化的花器和花材应该如何巧妙结合，赠礼花束的神奇魅力何在，等等。

其实，一件成功的插花作品，并不一定要选用名贵的花材、昂贵的花器，看来并不起眼的一片绿叶、一朵花蕾、一根羊茅，甚至路边的野花、杂草，常见的水果、蔬菜，都能插出一件令人赏心悦目的优秀作品来。

花艺集花的“清、幽、雅、丽、香”和技术上“花材搭配、花器变化、花色调节、利用价值”于一体。只要您用心体会，它不仅会带给您心灵上轻松美妙的享受，而且将是您独具一格之艺术品位的象征。



一、欣赏时尚插花艺术

The Art Of Ikebana

插花清雅、宁静的意境和插花的现代、奔放，都有着独特的美韵。简而言之，它就是把花插在瓶、盘、盆等容器里，而不是栽在这些容器中。所插的花材，或枝、或花、或叶，均不带根，只是植物体上的一部分，并且不是随便乱插的，而是根据一定的构思来选材，遵循一定的创作法则，插成一个优美的形体（造型），借此表达一种主题，传递一种感情和情趣，使人看后赏心悦目，获得精神上的美感和愉悦。插花是一门艺术，同雕塑、盆景、园林、建筑等一样，均属于造型艺术的范畴。

它指将剪切下来的植物的枝、叶、花、果作为素材，经过一定的技术（修剪、整枝、弯曲等）和艺术（构思、造型、设色等）加工，重新配置成一件精致美丽、富有诗情画意、能再现自然美和生活美的花卉艺术品，故称其为插花艺术。

插花看似简单容易，然而要真正完成一件好的作品却并非易事，因为它既不是单纯的花材组合，也不是简单的造型，而是要求以形传神、形神兼备、以情动人，是一种融生活、知识、艺术为一体的艺术创作活动。插花是用心来创作花型，用花型来表达心态的一门造型艺术。



二、插花的基本色彩理论

Basic Chromatics

插花中最常见的色彩搭配是和谐搭配，这也是最“安全”的方法，适合初学者。首先要选择一个基础色，然后围绕基础色选择另外的一些颜色。如果一开始选择了紫色作为基础色，之后可以添加紫罗兰色或丁香色作为搭配；而如果选择了黄色作为基础色，那么则应该选择桃色或者橘红色来作进一步搭配。

插花中另一种色彩搭配方式是对比搭配，也叫反差搭配，就是将反差强烈的两种甚至多种颜色搭配在一起。对比搭配得当，会产生强烈的视觉效果，但对比搭配一旦运用不当，则会让人感到非常不舒服。

在插花中，也存在一些禁忌的色彩搭配，比如桃红和翠绿，粉红和橘黄。但我们可以运用一些颜色和质感搭配的技巧，使这些看起来禁忌的色彩搭配显得富有艺术效果。

插花艺术的色彩搭配和烹饪有相似的地方。在插花中加入黑色、桃红这些不被看好、不常用的色彩，就好比在烹饪中加入柠檬汁，显得有些奇怪，但若运用适当，则会有令你惊喜的效果。

值得一提的是，不论在和谐搭配还是在对比搭配中，都要特别注意白色的运用。在和谐搭配中，要谨慎运用白色，因为白色容易削弱你之前建立的某个基础色感；而在对比搭配中，白色通常被当作调和尖锐对比的缓冲。但当只有黑色和白色相搭配的时候，白色又成为矛盾的一个方面。



三、家居插花的器皿 The Containers

插花器皿的种类繁多，以造型来分，分别为中式、日式、西式和竹木贝壳类器皿的造型；以制器材料来分，有陶、瓷、竹、木、藤、景泰蓝、漆器、玻璃和塑料等制品。每一种材料都有自身的特色，作用于插花会产生不同的效果。

插花造型的构成与变化，在很大程度上得益于与花器的搭配，就其造型而言，花器的线条变化限制了花体，也烘托了花体。现在所使用的花器多以花瓶、水盆和花篮为主，也可选用笔洗、笔筒、竹管、木桶、杯、盘、坛、壶、钵、罐等生活器皿。

花瓶的造型，有传统形式和现代形式。中国古典风格的花瓶有古铜瓶、宋瓶、悬胆瓶、广口瓶、直统瓶、高肩瓶等；现代花瓶形式讲究抽象形体，形式简练、线条流畅，有变形花瓶、象形花瓶、几何形花瓶等。

陶瓷花器

具有精良的工艺和丰富的色彩，美观实用，品种繁多，是中国的传统插花容器，颇受人们的喜爱。在装饰方法上，有浮雕、开光、点彩、青花、叶络纹、釉下刷花、铁锈花和窑变黑釉等几十种之多。有的苍翠欲滴、明澈温润；有的纹彩艳丽、层次分明。江西景德镇产的瓷器，驰名中外；江苏宜兴，有“陶都”之称。此外，山东的石湾、浙江的龙泉、河南的禹县等地出产的陶瓷，在国外都享有盛名。

陶瓷花器



玻璃花器



玻璃花器

常见有拉花、刻花和模压等工艺，车料玻璃最为精美。由于玻璃器皿的颜色鲜艳，晶莹剔透，已成为现代家庭装饰品。

竹木、藤器皿



竹木、藤器皿

在艺术插花中，用竹、木、藤制成的花器，具有朴实无华的乡土气息，而且易于加工，形色简洁。

塑料器皿、景泰蓝器皿和漆制器皿



塑料器皿、景泰蓝器皿和漆制器皿

用于插花，有独到之处，可与陶瓷器皿相媲美。

三、家居插花的花材 The Materials

插花花材一般分为三种类型：团状花材、线状花材、特殊形状花材。

团状花材

花朵集中成较大的圆形或块状，一般用在线状花和定形花之间，是完成造型的重要花材。例如康乃馨、非洲菊、玫瑰、白头翁等。



团状花材



菊花：属菊科。



雏菊：菊科中多年生草本植物。又名春菊、马兰头花。



非洲菊：又名太阳花、扶郎花，属菊科。



月季：蔷薇科，别称月月红、四季蔷薇，被称为“中国玫瑰”。



五彩凤梨：又名斑叶凤梨，属凤梨科。



玫瑰：属蔷薇科。

线状花材

整个花材呈长条状或线状，可以利用直线形或曲线形等植物的自然形态，构成造型的轮廓，也就是骨架。例如金鱼草、飞燕草、石斛兰、富贵竹、苏铁等。

特殊形状花材

也叫形式花材，花朵较大，有其特有的形态，看上去很有个性。作为设计中最引人注目的花，经常用在视觉焦点上。例如百合花、红掌、鹤望兰、芍药等。

线状花材



桔梗：又名六角花，
属桔梗科。



鸡冠花：苋科植物，别
名鸡髻花、老来红。



石斛兰：兰科，又叫洋兰。因在
泰国大量生产，又俗称泰国兰。

特殊形状花材



富贵竹：万年竹
类，属龙舌兰科。



苏铁：又名铁树，
属苏铁科。



红掌：又名安祖花，
属天南星科。



鹤望兰：又名天堂
鸟，属旅人蕉科。

四、插花固定技巧 | Immovable skills of ikebana

斜面切口固定法

插花材料的处理，除了对粗硬的木本花卉枝条用切碎枝梗的办法外，一般的木本花卉和较硬的草本花卉，都采用斜面切口的办法。如银柳、腊梅和菖兰等花枝，均宜用斜面切口插入花器。若插直立的枝条，只需将花梗向下用力插就能插入花泥；若要插成倾斜的形状，可先把花枝插成直立状，然后再将花枝向需要倾斜的方向推去。

夹枝固定法

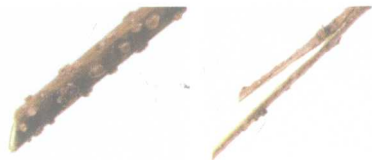
花枝插入花瓶时，常会出现移动和不入位的现象，令插花者伤脑筋。为了使花枝牢固地插在花瓶里，应根据花材的具体情况，分两种方法解决。一种方法是采用横枝夹缚固定。在需要插入的木本花枝尾部，纵向剪切一豁口，夹上一段小枝。花枝与小枝呈十字交叉状，然后插入瓶中，使花枝与花瓶有三个支撑点，达到固定的目的。另一种方法是采用直枝夹缚固定。其夹缚的枝条呈纵向，附枝长度根据花瓶深度确定。附枝上部伸出较短，能绑住花枝即可，另一头较长，一直伸到花瓶的底部。这种方法最适宜在长花瓶中使用。

折枝固定法

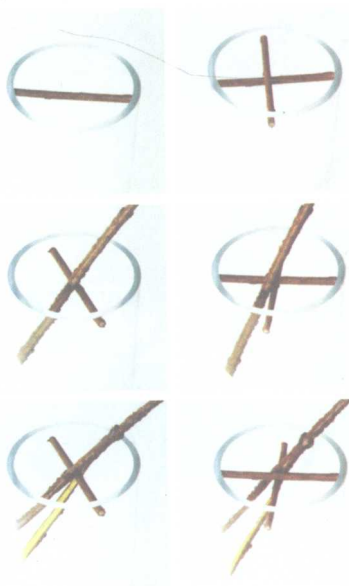
有些花卉枝条比较硬直，不易弯曲，如枇杷、枫、松和贴梗海棠等；有些花卉形态有缺陷或固定时有困难，又不宜用金属丝绑扎，这时可采用折枝的方法处理。折枝固定造型，就是将花枝的某个部位折裂，但不能过分，以不断裂、稍有弹性为好。方法是用双手握枝，两拇指抵于折口处，双手用力弯曲枝条。如果枝条的韧性较强，弯枝后依然反弹回原位，可以在折口弯曲时嵌入小石子或小木块，然后在切口处缠绕绿胶布，防止折枝复位。



斜面切口固定法



夹枝固定法



折枝固定法





第二章

To Be Versicolor-be Surrounded By The Colors You Like 我的色彩我做主

——色彩与环境的完美搭配，情景交融

插花色彩配置，既是对自然的写真和夸张，亦是对生活的美化。

花最具有吸引力的部分是颜色，如清爽的蓝、热情的红、典雅的紫等等。而同样是粉红色，色调也会有微妙的差异，呈现出的温暖程度或者凛冽感受等都会有所不同……

让我们被自己喜欢的颜色包围吧！你会发现不知不觉身心就放松了！

Passional Red

一、热情奔放的

红色

红色是原始人类最崇拜、最爱好的色彩，对视觉和情感都有很大刺激，它能使人兴奋和激动，给人热情、大方、勇气、富贵、温暖、光明、活力之感。适合婚礼、喜庆、节庆、开业、剪彩的场合以及改变冷寂环境的气氛。





Flowing Lines 流动的**线条**

花韵

奶白色的花器和淡粉色的月季色调尤其相协调，绿条儿无规律地散在花器口四周，艳光四射的红色月季散发着热情奔放之情，给人无比兴奋喜悦之感。刚草从中间蔓延垂顺，起到点睛之效。

花材



日本山茶、刚草、粉红色月季、风铃花、白色雏菊、桔梗等

步骤



花泥浸好水后卡在花器口。
月季插入中间作为焦点花，左边插入一枝月季定下作品的宽度。
粉色和紫色的花插入作品基部，在花与花的空隙中插入白色雏菊。



插入绿色的叶子，让花泥被充分包围。
最后，插入流线式的刚草等花材，充分表现出作品的线条美。

花韵

象征“永远快乐”的非洲菊，象征“幸福长久”的雏菊，带给您美好的祝愿。配合黄莺、叶上花，把它们聚集着做成花束，不加改变地放入大的花器中，享受整体的空间感。红色的菊花开得正鲜艳，加以黄色小花搭配可以显得较为温和。餐桌还是茶几您决定吧，放哪儿都小巧精致又不缺热情奔放的豪爽。

花材



红色非洲菊



黄色雏菊



黄莺



叶上花

步骤



①

将黄莺、雏菊、叶上花分散地插入花器中。



②

最后，再插入几枝非洲菊，让线条更优美。

红色恋情

FLAMING LOVE

