

北京文物与考古系列丛书

南水北调中线一期工程文物保护项目
北京市考古发掘报告

第①号

北京段考古发掘报告集

北京市文物研究所

编著



科学出版社
www.sciencepress.com



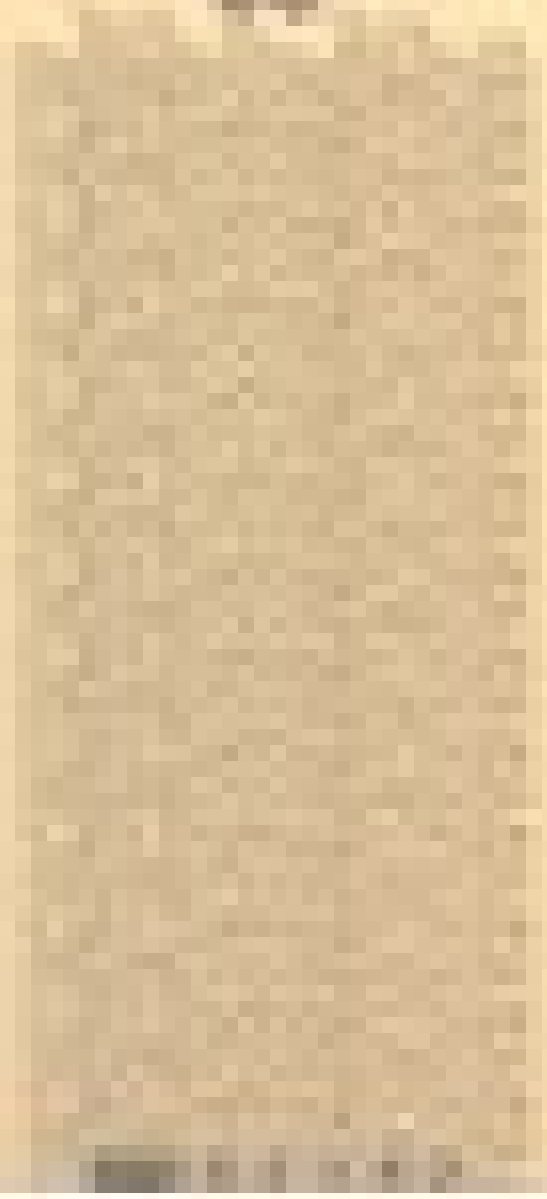
北京市文物局
北京市考古研究所

· 1 ·

北京考古学发掘报告集

（第一集）

· 2 ·





南水北调中线一期工程文物保护项目
北京市考古发掘报告
第①号

北京文物与考古系列丛书

北京段考古发掘报告集

北京市文物研究所

编著

科学出版社
北京



Reports on the Cultural Relics Conservation
in the South-to-North Water Diversion Project
Beijing Vol.1

Collections of Reports on the Archaeological Excavation in the Beijing Section

Edited by
Cultural Relics Institute of Beijing

Science Press
Beijing

内 容 简 介

本书是南水北调中线一期工程北京段考古发掘报告的第1号。发掘地点主要位于北京市房山区。包括北京市文物研究所于2005年11月至2006年9月,对工程范围内10处遗址或墓葬区的发掘成果。共发现墓葬100座,古代窑址6处,时代有春秋战国、两汉、北魏、唐、辽金、明清。其中丁家洼遗址是迄今为止北京地区发现最大一处春秋时期的遗址,为研究燕文化的分布地域提供了新资料。岩上墓葬区发现战国、西汉、东汉、北魏和明清时期的墓葬,时代跨度大,为研究北京这一时期的葬俗文化提供了丰富的考古学资料。

本书适合从事文物、考古研究的学者及相关院校师生阅读与参考。

图书在版编目(CIP)数据

北京段考古发掘报告集 / 北京市文物研究所编著. —北京: 科学出版社, 2008

(南水北调中线一期工程文物保护项目)

ISBN 978-7-03-021446-1

I. 北… II. 北… III. 文物 - 考古 - 发掘报告 - 北京市
IV. K872.1

中国版本图书馆CIP数据核字(2008)第038024号

责任编辑: 宋小军 / 责任校对: 刘亚琦

责任印制: 赵德静 / 封面设计: 陈 敬

科学出版社 出版

北京东黄城根北街16号

邮政编码: 100717

<http://www.sciencep.com>

中国科学院印刷厂 印刷

科学出版社发行 各地新华书店经销

*

2008年4月第 一 版 开本: 889×1194 1/16

2008年4月第一次印刷 印张: 16 3/4 插页: 37

印数: 1—1 600 字数: 455 000

定价: 180.00 元

(如有印装质量问题, 我社负责调换〈科印〉)



单霁翔局长考察南水北调北京段文物保护情况



国务院调水办、国家发改委、国家文物局等部门负责人视察南水北调丁家洼遗址发掘工作



孔繁峙局长在南正遗址接受新闻媒体采访



宋大川所长检查工地

北京文物与考古系列丛书编委会

主任：宋大川

前 言

为做好南水北调中线一期工程北京段的文物保护工作，根据《中华人民共和国文物保护法》和《北京市文物保护管理条例》的有关规定，北京市文物局委托北京市文物研究所成立南水北调考古工作队，负责实施北京段的文物保护工作。

2002年以来，北京市文物研究所组织人员对管线经过之地进行了初步调查和试探，并在此基础上制定《文物保护规划》。2005年7月，正式成立了南水北调考古工作队。为确保文物勘探工作质量，尽最大可能地保护地下文物的安全，考古工作队严格按照《南水北调中线京石段应急供水工程（北京段）拆迁占地平面图》所提供的工程宽度，对南水北调中线一期工程北京段拒马河至大宁水库之间，管线所经过之地（无固定附着物）进行了全面的文物勘探，文物勘探工作至2005年月11月底结束，完成勘探面积272万平方米。

为规范南水北调工程的文物保护工作，我们制定了《南水北调考古工作队队内管理制度》、《工地管理制度》、《文物安全应急预案》等制度。依据《田野考古工作规程》制定了：《探方发掘记录要点》、《灰坑发掘记录要点》、《窑址发掘记录要点》、《墓葬发掘记录要点》等技术规范，确保了南水北调工程北京段文物保护工作的科学性和规范性。

2005年11月下旬，考古工作陆续展开。2006年3月初，考古发掘工作全面展开。在拆迁和征地工作尚未完成的情况下，克服重重困难和阻力，争取文物考古发掘工作先行。我们本着“重点发掘、重点保护”和“既有利于文物保护、又有利于基本建设”的原则，对文物勘探发现的12处文物遗迹点进行了合并确认，对11处进行了考古发掘保护。即岩上墓葬区、南正遗址墓葬区、坟庄和六间房遗址墓葬区（北正遗址、六间房墓葬区）、皇后台遗址区（天开遗址）、顺承郡王家族墓葬区（西周各庄窑址、周口遗址、辛庄墓葬区、新街墓葬区）、丁家洼遗址、前后朱各庄遗址区、果各庄遗址区，发掘面积16360平方米（原《规划》发掘面积9900平方米）。其中南正遗址墓葬区是全面勘探过程中新增加的1处面积最大、遗存最丰富、出土文物最多的文物埋藏区。2006年9月1日，北京市文物局组织专家和主管单位对北京段文物保护工程现场进行了验收。

南水北调中线一期工程北京段文物保护发掘区位于房山区。房山区位于北京西南，北邻门头沟，东北与丰台区相邻，南部与河北涿州市相接，地理位置非常重要。北倚太行山，南面为华北平原，为南北通道，山前开阔，交通便利，历来为北方各民族的交汇之地，为古代兵家必争之地。发掘区从西南拒马河东岸进行，由西南向东北进入，过大石河达永定河大宁水库，本次发现遗迹主要在房山区的山前岗台地（遗址）和冲积洪积平原（墓葬）。遗址地区岩性以灰岩、砂砾岩、页岩、砾岩、沙泥岩为主，海拔高度在 90 米以下，相对高度为 20 ~ 50 米，地表以褐色黏土为主。墓葬地区岩性为河流携带的洪积物，海拔高 30 米左右，相当于二阶台地，地表有 1 ~ 2 米的黄土。

南水北调文物保护工程（北京段）丁家洼遗址、岩上墓葬区、南正遗址、前后朱各庄遗址区、坟庄和六间房墓葬区等，时代贯穿春秋中晚期、战国、两汉、魏晋、唐、辽金、明、清。

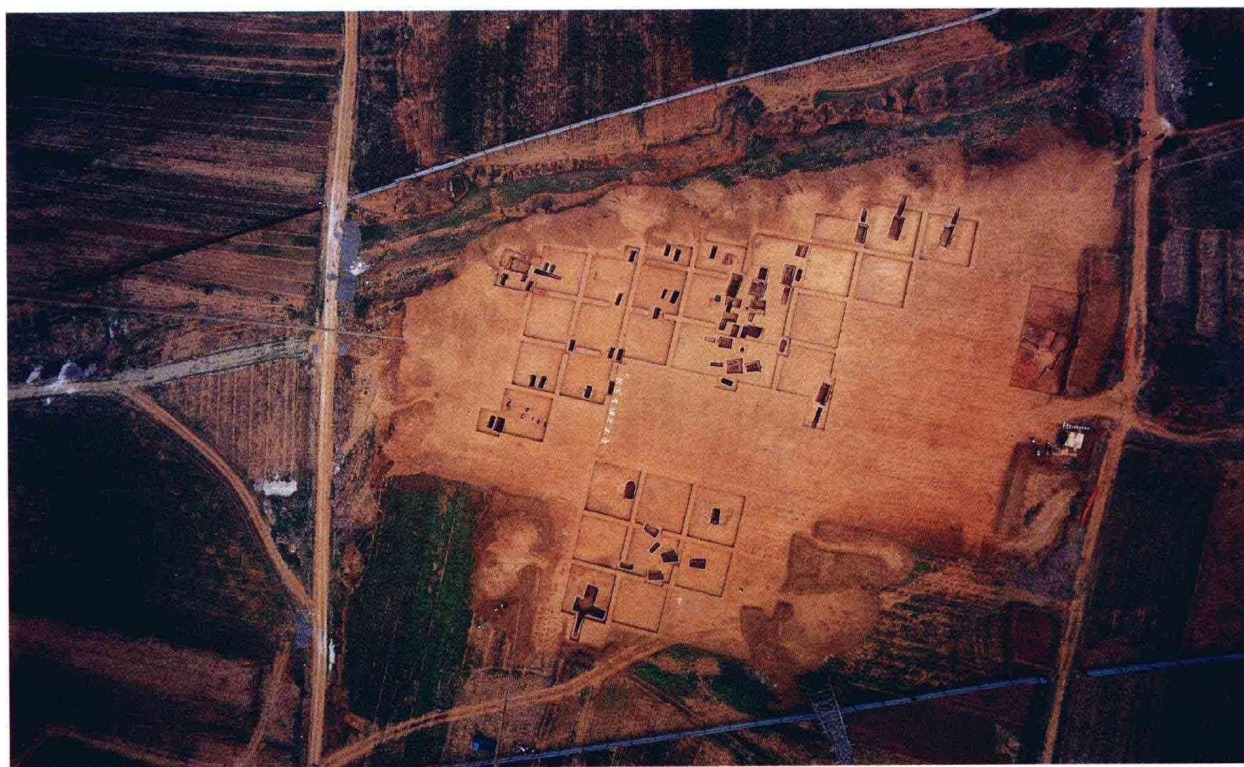
公元前 11 世纪，武王灭商，封召公奭于燕，封黄帝之后于蓟。周初燕国都城为今琉璃河董家林村。后燕灭蓟迁都于蓟，丁家洼遗址所反映的文化内涵应是燕灭蓟后燕文化的反映。房山有县级行政设置始于战国燕，此后 2000 多年，建置多有变化。战国时期燕国都城迁于河北易县燕下都，南正遗址出土的动物纹饰瓦当，是典型的战国时期的燕国遗物，说明拒马河以北当时在燕国的地位还很重要。进入西汉，房山大部分地方归涿郡，经东汉、三国、晋，战乱频繁。隋唐时属幽州，此后战乱更甚，直到金建都北京为止。北京地区从东汉到辽，墓葬被盗犹盛于河北、河南、山西等地。这一现象，也能反映出本地当时的乱象。因战乱人口增减多有反复，战时减人，战后政府从外地迁人。明初，从内蒙古、山西等地迁入人口充实北平各县史有记载。经明清两代，社会安定，人口俱增，从六间房、新街等墓葬区随葬品可以反映出这一史实。

北京段的南水北调中线工程中线一期文物保护项目，分为北京市考古发掘报告第 1 号和第 2 号。《北京段考古发掘报告集》为第 1 号，内容包括：岩上墓葬区、北正遗址、六间房墓葬区、天开遗址、西周各庄窑址、周口窑址、辛庄墓葬区、新街墓葬区、丁家洼遗址、前后朱各庄遗址区。果各庄遗址区仅发现清代残砖窑和灰坑各 1 个，在此不再交代。南正遗址墓葬区将发表于《房山南正遗址考古发掘报告》（北京市考古发掘报告第 2 号）。《报告》中遗址或墓葬区命名依具体发掘地点为准，但岩上墓葬区和前后朱各庄基本依据《规划》中的名称命名，特此说明。

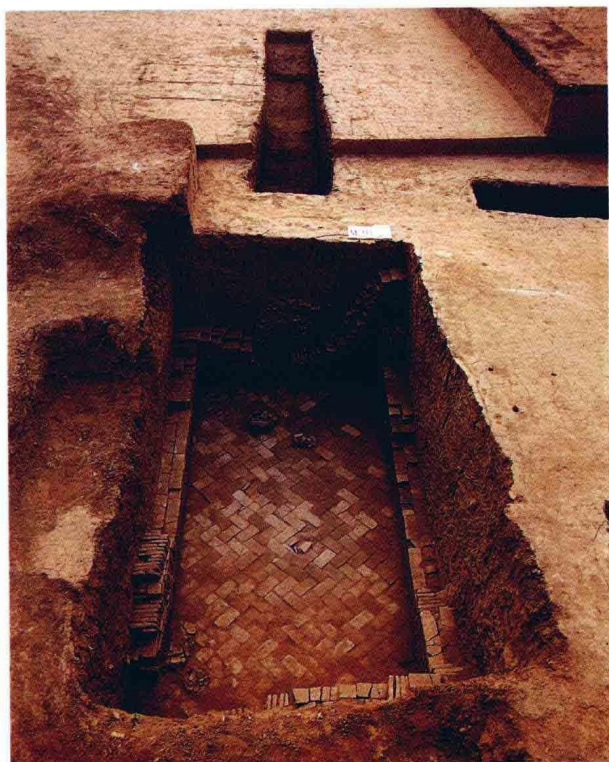
南水北调中线一期工程文物保护工作期间，国务院南水北调办公室、国家发改委、水利部和国家文物局的领导两次视察指导工作。国家文物局考古处的全体工作人员，放弃休息日，前往岩上墓葬发掘现场调研和指导工作。北京段南水北调文物

保护工作始终得到了北京市南水北调工程建设委员会办公室和北京市文物局的大力支持。文物保护工作期间，遇到征地拆迁、资金不到位等重重困难，北京市南水北调工程建设委员会办公室的刘小音和北京市文物局的王有泉、刘保山等，为文物保护工作积极协调。上级部门的关心和支持，使我们的工作艰难之中不断推进，并最终提前完成了文物保护工作。北京段南水北调文物保护工程前期文物调查阶段，我所所长助理王鑫，基建考古室的朱志刚、周宇、李华、刘保山、王燕玲、刘凤亮、韩鸿业等做了大量工作。

在此，对我们工作做出支持者深表谢意。



1. 岩上墓葬区全景

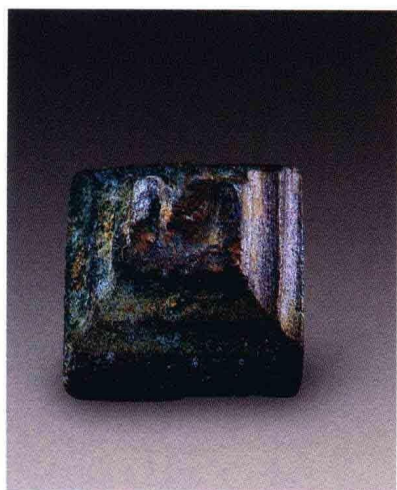


2. M28

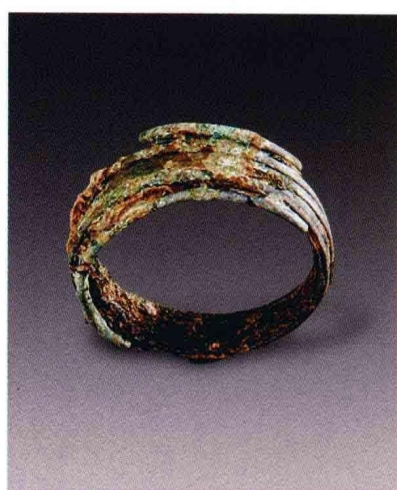


3. M33

彩版二



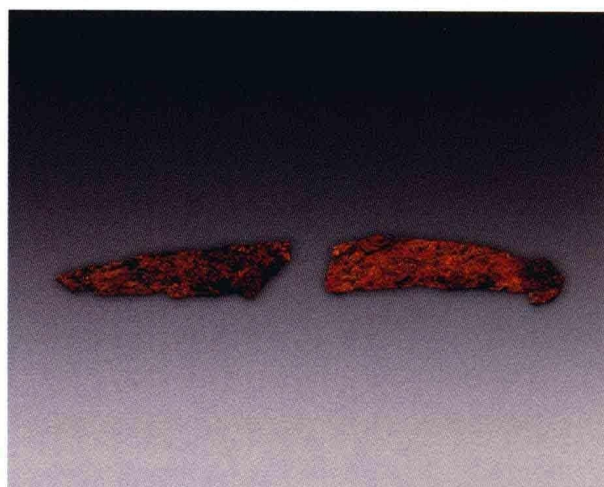
1. 铜印章 (M14 : 1)



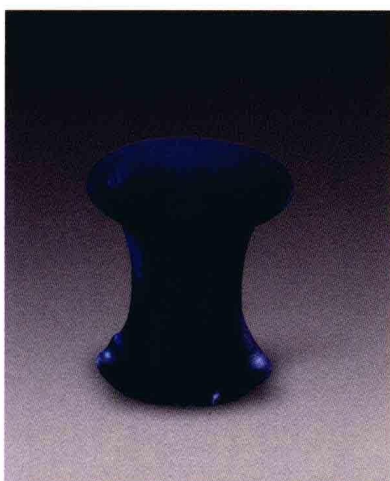
2. 铜戒指 (M28 : 3)



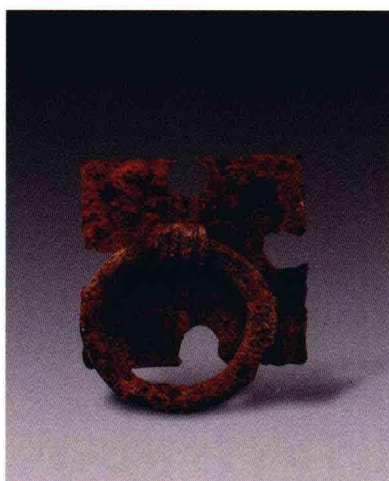
3. 铜带钩 (M19 : 1)



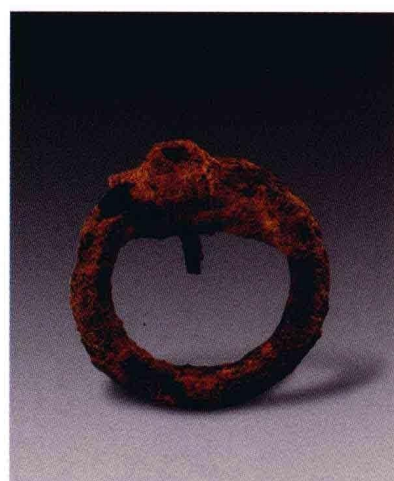
4. 铁削刀 (M40 : 14)



5. 琉璃耳珰(M48 : 15)



6. 铁铺首 (M1 : 2-1)



7. 铁铺首 (M2 : 3)

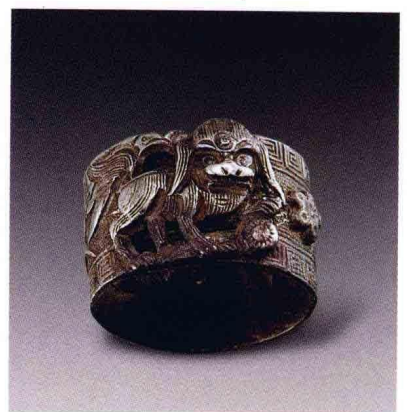
岩上墓葬区出土器物



1. 铜戒指 (M3 : 1)



2. 铜戒指 (M3 : 2)



3. 银戒指 (M5 : 3)



4. 铜簪 (左: M8 : 5, 右: M8 : 6)



5. 铜簪 (M5 : 10)



6. 铜簪 (M5 : 5)

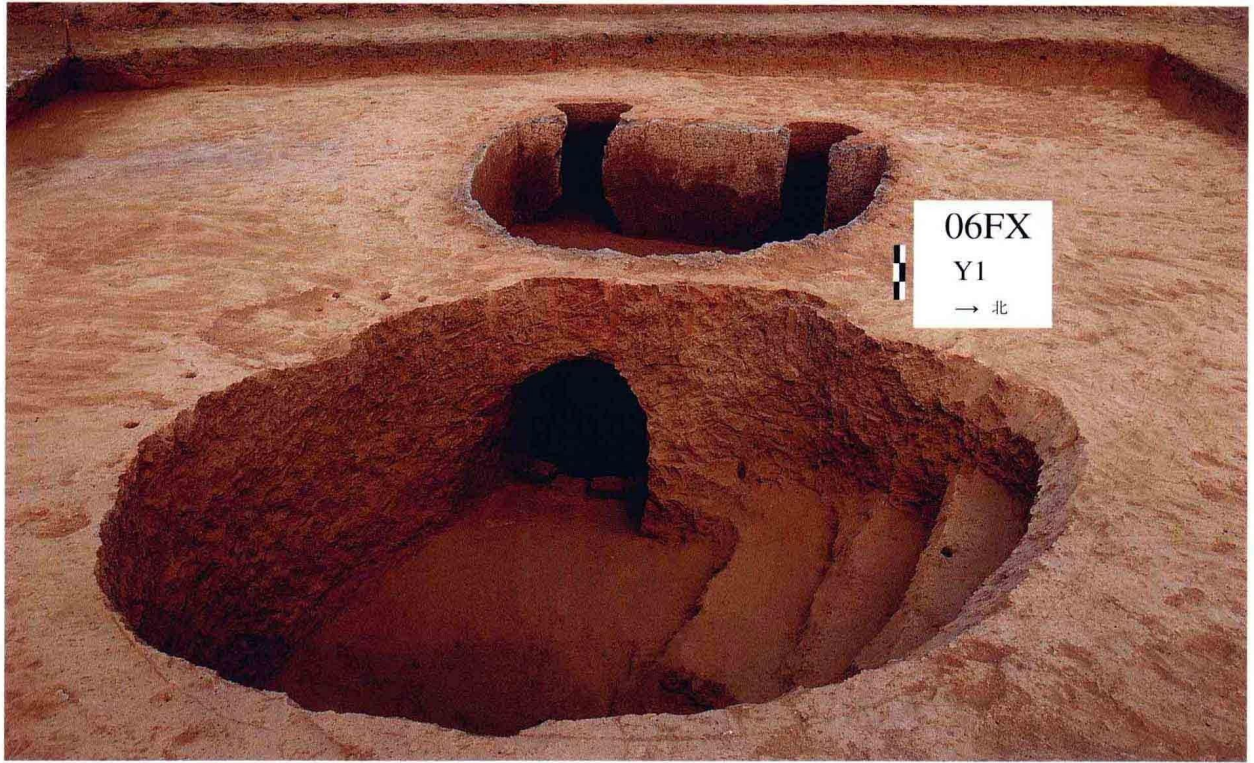


7. 铜烟袋 (M8 : 9)



8. 银手镯 (M9 : 1)

彩版四

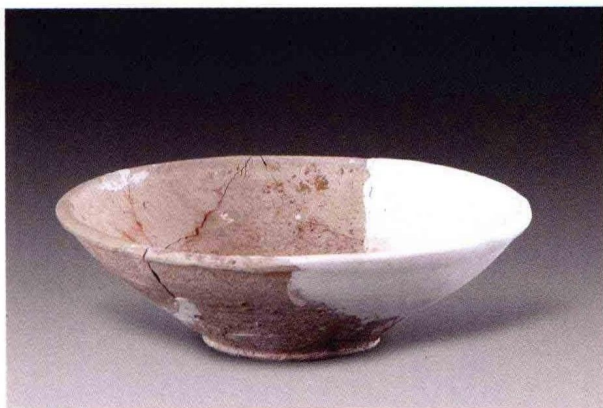


1. 西周各庄 Y1



2. 六间房墓葬区出土青花粉彩瓶 (M6 : 1)

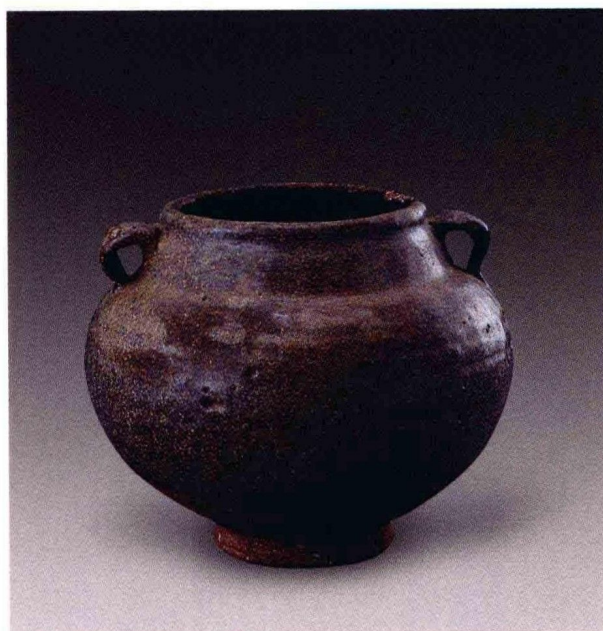
西周各庄 Y1 和六间房墓葬区出土器物



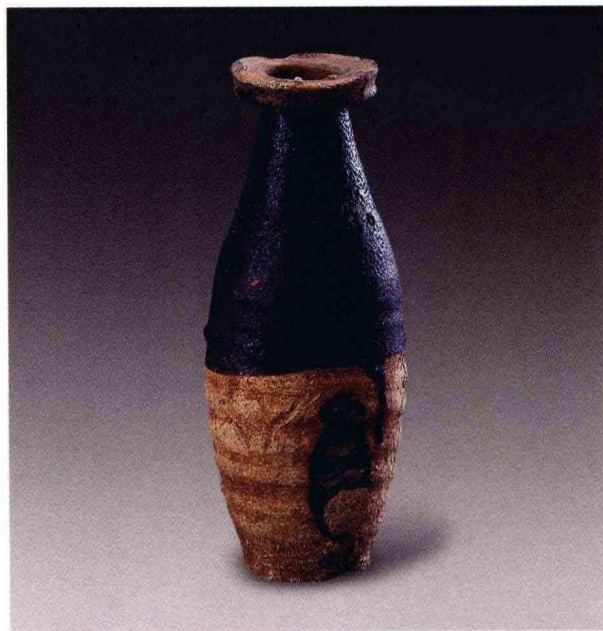
1. 西周各庄窑址出土瓷碗 (Y1 : 2)



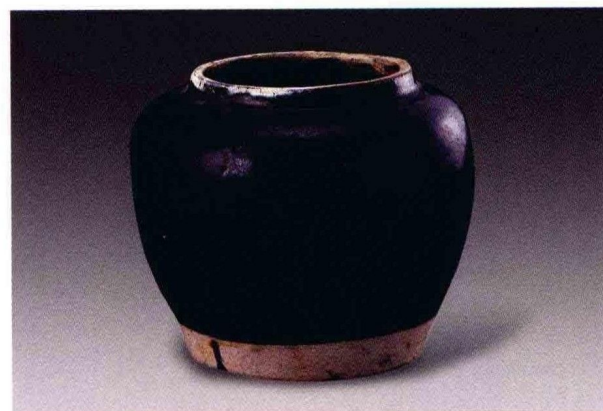
2. 西周各庄窑址出土瓷碗 (Y1 : 3)



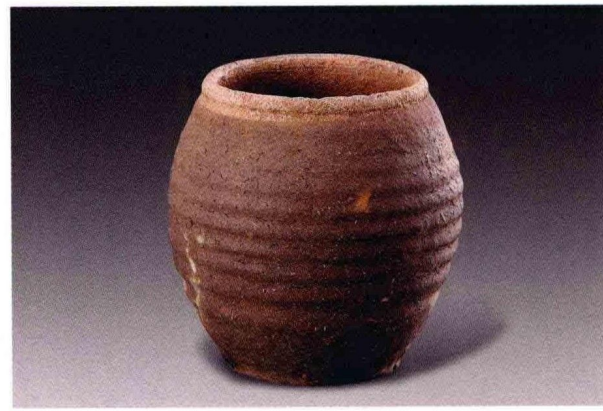
3. 新街墓葬区出土瓷罐 (M5 : 2)



4. 新街墓葬区出土瓷瓶 (M8 : 2)



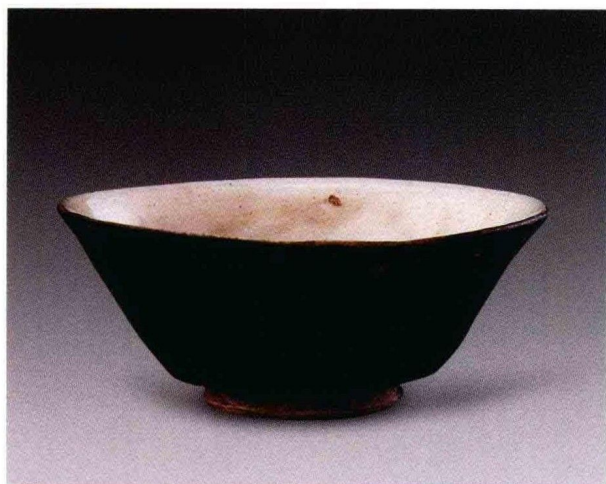
5. 新街墓葬区出土瓷罐 (M3 : 2)



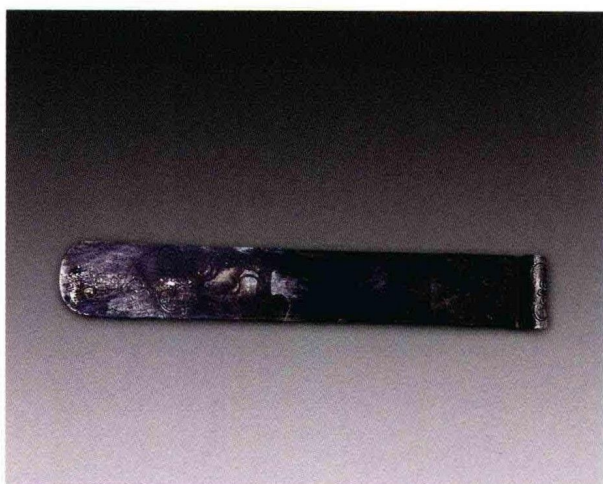
6. 新街墓葬区出土瓷罐 (M3 : 5)

西周各庄窑址、新街墓葬区出土器物

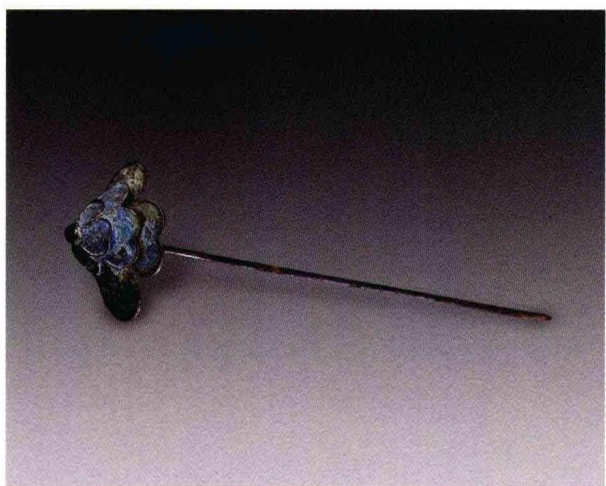
彩版六



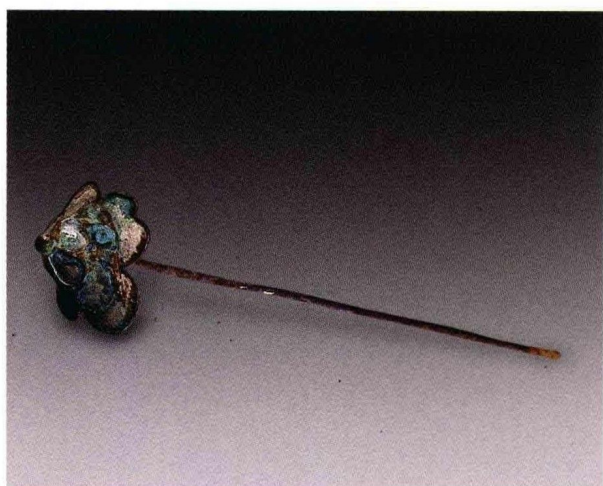
1. 瓷碗 (M10 : 1)



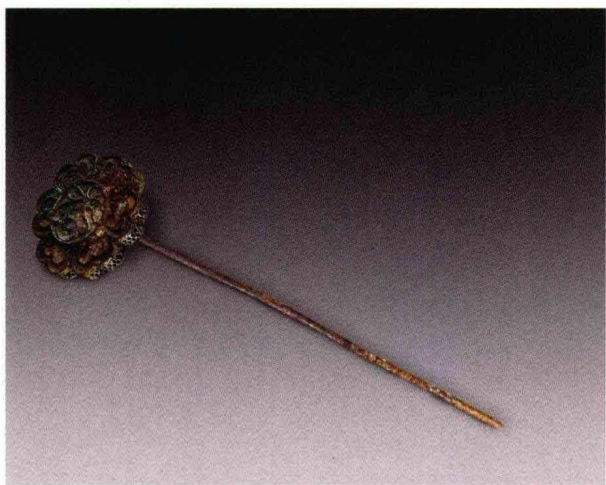
2. 银簪 (M5 : 4)



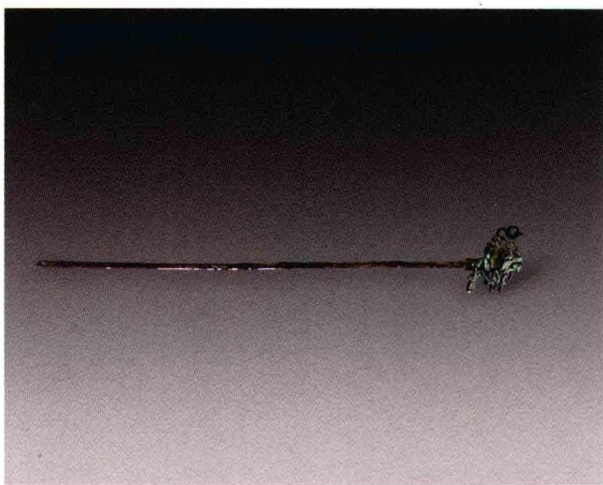
3. 铜簪 (M5 : 3a)



4. 铜簪 (M5 : 3b)



5. 铜簪 (M5 : 3c)



6. 铜簪 (M10 : 3)

六间房遗址出土器物