

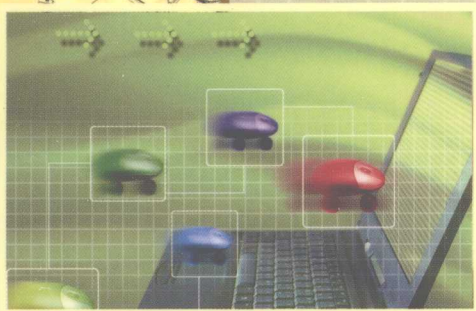
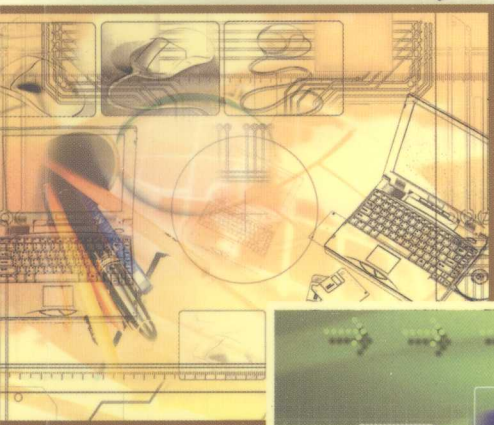


21世纪高等学校计算机公共基础课规划教材·高职高专系列

# 计算机应用基础 实验指导与习题

梁武 主编 赖建锋 谭共志 副主编

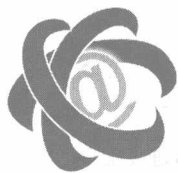
JISUANJI  
YINGYONG JICHU



JISUANJI YINGYONG JICHU



中国铁道出版社  
CHINA RAILWAY PUBLISHING HOUSE



21 世纪高等学校计算机公共基础课规划教材·高职高专系列

# 计算机应用基础实验指导与习题

梁 武 主 编

赖建锋 谭共志 副主编

陈自琛 林永怡 郑德庆 参 编

## 内 容 简 介

本书是与郑德庆主编的《计算机应用基础》教材配套使用的实验指导书和习题集。

全书共分为两大部分。第1部分(第1章~第5章)为实验指导部分,与教学章节进度配合,着重指导学生重视实验过程的思考和实验方法的应用。第2部分(第6、7章)为广东省计算机水平考试要点与模拟试题。

本书内容丰富,针对广东省计算机水平考试大纲编写,适合作为高职高专计算机基础课程教材及自学考试参考书。

### 图书在版编目(CIP)数据

计算机应用基础实验指导与习题/梁武主编. —北京:  
中国铁道出版社, 2008. 8  
21世纪高等学校计算机公共基础课规划教材·高职高专系列  
ISBN 978-7-113-08755-5

I. 计… II. 梁… III. 电子计算机—高等学校—教学参  
考资料 IV. TP3

中国版本图书馆CIP数据核字(2008)第113165号

书 名: 计算机应用基础实验指导与习题  
作 者: 梁 武 主编

策划编辑: 严晓舟 秦绪好

责任编辑: 王占清

特邀编辑: 薛秋沛

封面设计: 付 巍

责任校对: 侯 颖 姚文娟

编辑部电话: (010) 63583215

封面制作: 白 雪

责任印制: 李 佳

出版发行: 中国铁道出版社(北京市宣武区右安门西街8号 邮政编码: 100054)

印 刷: 北京市彩桥印刷有限责任公司

版 次: 2008年8月第1版 2008年8月第1次印刷

开 本: 787mm×1092mm 1/16 印张: 9.25 字数: 216千

印 数: 7 000册

书 号: ISBN 978-7-113-08755-5/TP·2786

定 价: 14.00元

版权所有 侵权必究

本书封面贴有中国铁道出版社激光防伪标签,无标签者不得销售

凡购买铁道版的图书,如有缺页、倒页、脱页者,请与本社计算机图书批销部调换。

为配合广东省教育厅开展以计算机网络信息技术(Computer Net Information Technology, CNIT)为支撑的任务引导型自主学习模式(Task Based Self Learning, TBSL),引导学生在新的学习环境下自主完成“计算机应用基础”课程体系内容的学习,提高自身的计算机应用技能,顺利通过计算机水平考试,我们编写了本书。

本书是与郑德庆主编的《计算机应用基础》教材配套使用的实验指导书和习题集,学生通过本书的操作实践,进一步提高自身的操作动手能力。本实验指导书也可以供学生单独学习使用,以便增强计算机实际操作能力。

全书共分为两大部分。第1部分(第1章~第5章)为实验及实验指导,内容包括操作系统 Windows XP、文稿编辑 Word 2003、数据统计和分析 Excel 2003、演示文稿制作 PowerPoint 2003、信息检索和网络信息应用等;第2部分(第6、7章)为考试要点与模拟试题,结合实际的考试模型,以选择题、操作题的形式给出了各个部分的测试试题和考试要点。

在第1部分的实验指导中,按实验目的、实验分析、实验内容、实验操作提示4个部分编写。我们希望通过“实验分析”告诉学生这个实验的基本操作概念和操作要点,“实验操作提示”也只是把完成这个实验的诸多操作之一做简单“提示”,并没有“手把手”地、一个步骤一个步骤地详细讲解,目的是启发学生通过自己实验去验证书本知识,学会设计实验步骤。Word 2003和Excel 2003实验后都有“设计实验”,实验由学生自行设计完成。老师或学生可以根据学习进度和操作水平灵活安排本书实验。

第6、7章是结合广东省高等学校计算机水平考试而编写的。第6章是考试操作题的考试点,实际考试试题将由几个以上的“操作要点”综合而成,以便贴近实际应用。从2008年开始,广东省的高等学校计算机水平考试不再有“汉字输入”的试题。第7章提供了实际的试题,帮助学生更好地了解 and 适应水平考试要求。

本书由梁武担任主编,由赖建锋、谭共志担任副主编。其中,第1、5章由陈自琛编写;第2、4章由林永怡编写;第3章由赖建锋编写;第6章由谭共志编写;第7章由郑德庆编写。最后,全书由梁武、郑德庆修改统编定稿。本书在编写过程中得到了广东省教育厅的刘文平、华南师范大学教育信息技术中心的叶惠文和李丽萍等的大力支持,在此表示衷心感谢。

因时间和作者水平有限,本书难免有不足和疏漏之处,敬请读者批评指正。

梁武

2008年5月

# 目录

CONTENTS

第 1 章	操作系统 Windows XP .....	1
1.1	Windows XP 桌面操作 .....	1
1.1.1	任务栏操作 .....	1
1.1.2	桌面美化操作 .....	4
1.2	文件和文件夹管理 .....	7
1.3	系统优化 .....	9
1.4	简单的网络设置与资源共享 .....	11
1.5	硬件和软件的安装 .....	20
1.6	应用软件的使用 .....	22
1.6.1	系统优化工具——Windows 优化大师 .....	22
1.6.2	文件还原工具——FinalData .....	25
1.6.3	压缩与解压工具——WinRAR .....	27
1.6.4	电子文档浏览器——Adobe Reader .....	29
1.6.5	图片浏览器——ACDSee .....	30
1.6.6	媒体播放工具——暴风影音 .....	34
1.6.7	杀毒软件——瑞星 .....	35
第 2 章	文稿编辑 Word 2003 .....	40
2.1	文档的基本操作 .....	40
2.2	基本格式化 .....	44
2.3	高级格式化 .....	46
2.4	修订设置 .....	52
2.5	边框背景设置 .....	54
2.6	页眉/页脚和引用 .....	56
2.7	插入艺术字和外部对象 .....	57
2.8	表格的制作 .....	60
2.9	邮件合并 .....	65
2.10	设计实验 .....	68
第 3 章	数据统计和分析 Excel 2003 .....	70
3.1	Excel 2003 基本编辑 .....	70
3.2	Excel 2003 高级编辑 .....	72
3.3	单元格的引用 .....	75
3.4	函数的应用 .....	77
3.5	图表的应用 .....	82
3.6	数据管理与分析 .....	85

3.7	Excel 综合练习 .....	91
3.8	设计实验 .....	93
3.8.1	设计实验一 .....	93
3.8.2	设计实验二 .....	94
<b>第 4 章</b>	<b>演示文稿 PowerPoint 2003 .....</b>	<b>95</b>
4.1	演示文稿及幻灯片的创建和编辑 .....	95
4.2	设置幻灯片格式 .....	97
4.3	设置幻灯片播放 .....	100
4.4	设计实验 .....	102
<b>第 5 章</b>	<b>信息检索和网络信息应用 .....</b>	<b>103</b>
5.1	Internet Explorer (IE) 浏览器的使用 .....	103
5.2	文件上传和下载工具——CuteFTP .....	112
5.3	邮件的接收与发送——Outlook Express (OE) .....	114
5.4	即时通信软件——腾讯 QQ .....	117
<b>第 6 章</b>	<b>考试要点 .....</b>	<b>123</b>
<b>第 7 章</b>	<b>试题汇编 .....</b>	<b>129</b>
第 1 卷	.....	129
第 2 卷	.....	134
第 3 卷	.....	138

# 第 1 章 // 操作系统 Windows XP

## 1.1 Windows XP 桌面操作

### 1.1.1 任务栏操作

#### 1. 实验目的

- ① 掌握任务栏的使用。
- ② 掌握增加和删除“开始”菜单和快速启动栏项。
- ③ 掌握“开始”菜单的分组管理。
- ④ 掌握调整系统时间和打开托盘的程序界面等。

#### 2. 实验分析

任务栏主要由“开始”菜单、快速启动栏、应用程序区和系统托盘区组成。在当前桌面已被其他窗口遮挡时，使用任务栏可以快速启用应用程序。“开始”菜单、快速启动栏存放着应用程序的快捷方式，可以在菜单或任务栏中创建经常使用的应用程序的快捷方式，以提高运行这些程序的效率。还可以为“开始”菜单的快捷方式创建分组，以方便用户启动这些程序。用户通过应用程序区，可以快速地切换当前已打开的多个窗口。系统托盘存放着系统已启动的应用程序的快捷图标，双击快捷图标即可显示其运行窗口。系统托盘程序分为操作系统托盘程序（如系统时钟、音量调节）和应用程序托盘程序（如杀毒软件、即时通信工具 QQ 和 MSN）。

#### 3. 实验内容

- ① 隐藏或显示任务栏，锁定任务栏。
- ② 在“开始”菜单中创建和删除快捷方式（如 IE 浏览器）。
- ③ 在快速启动栏上创建和删除快捷方式（如 IE 浏览器）。
- ④ 为“开始”菜单创建分组。
- ⑤ 调节系统时间，运行托盘的程序（如 QQ、杀毒软件、防火墙等）。

#### 4. 实验操作提示

(1) 隐藏或显示任务栏，锁定任务栏

- ① 隐藏或显示任务栏。

隐藏任务栏：右击任务栏空白处，从弹出的快捷菜单中选择“属性”命令，弹出“任务栏和「开始」菜单属性”对话框，如图 1-1 所示。选中“自动隐藏任务栏”复选框，单击“确定”按钮。

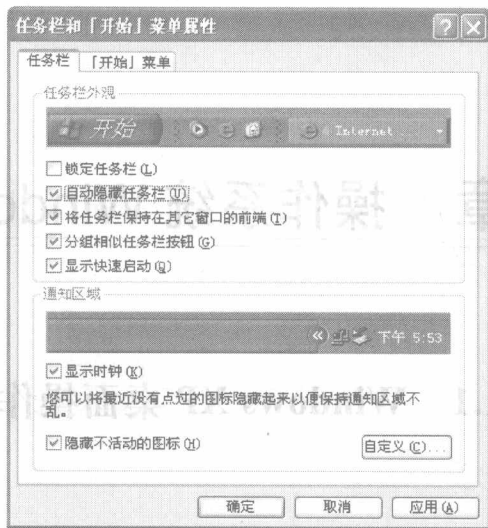


图 1-1

显示任务栏：在“任务栏和「开始」菜单属性”对话框中不选中“自动隐藏任务栏”复选框。

## ② 锁定任务栏。

右击任务栏空白处，在快捷菜单中选择“锁定任务栏”命令。

提示：快捷菜单中，“锁定任务栏”项前面有“√”表示任务栏已被锁定，否则，任务栏未被锁定。任务栏在锁定状态，不能被修改。

## (2) 在“开始”菜单中创建和删除快捷方式

在“开始”菜单中创建 IE 浏览器的快捷方式：用鼠标拖动桌面上的 IE 浏览器图标至“开始”菜单中，将鼠标移至“所有程序”处，然后移至子菜单项（也可以是下一层菜单）任何位置，如图 1-2 所示，松开鼠标。

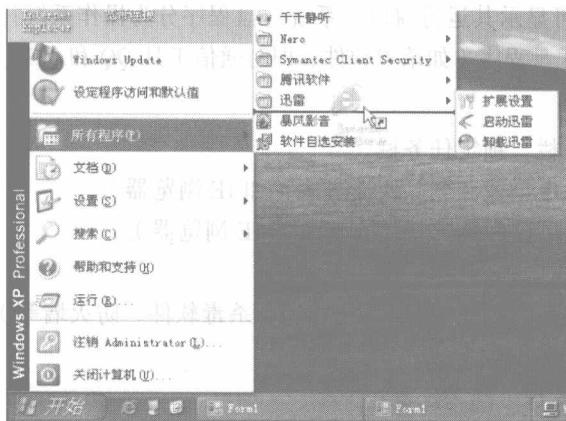


图 1-2

删除“开始”菜单中的 IE 浏览器快捷方式：进入“开始”菜单，移至“所有程序”，右击 IE 浏览器快捷方式，选择“删除”命令，如图 1-3 所示。



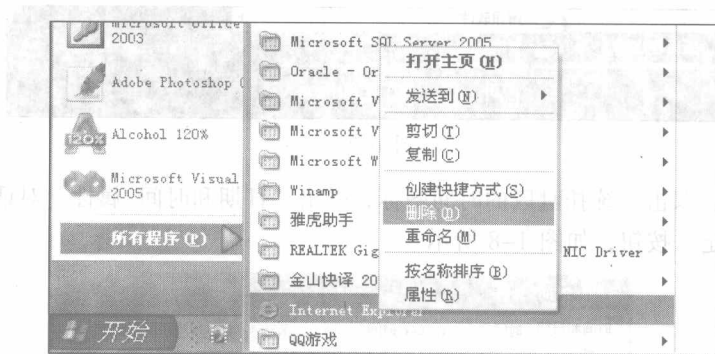


图 1-3

### (3) 在快速启动栏上创建和删除快捷方式

在快速启动栏上创建 IE 浏览器的快捷方式:用鼠标拖动桌面上的 IE 浏览器图标至快速启动栏, 松开鼠标左键, 如图 1-4 所示。

删除快速启动栏上 IE 浏览器的快捷方式:右击快速启动栏上的 IE 浏览器图标, 在弹出的快捷菜单中选择“删除”命令, 如图 1-5 所示。



图 1-4

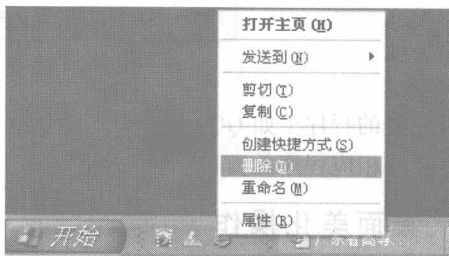


图 1-5

### (4) 为“开始”菜单创建分组“常用软件”, 并为分组创建 IE 浏览器的快捷方式

单击“开始”菜单, 右击“所有程序”下的白色空白处, 在弹出的快捷菜单中选择“打开”→“程序”命令, 并创建“常用软件”文件夹。在“常用软件”文件夹中创建 IE 浏览器的快捷方式, 如图 1-6 所示。

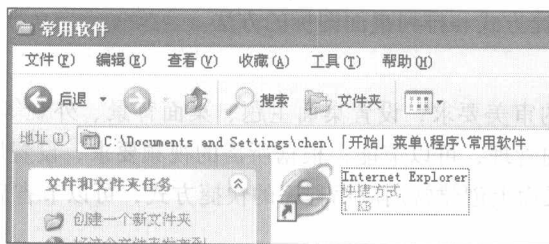


图 1-6

选择“开始”→“所有程序”→“常用软件”→“Internet Explorer”命令, 即可打开 IE 浏览器, 如图 1-7 所示。

### (5) 调节系统时间, 运行托盘中的程序

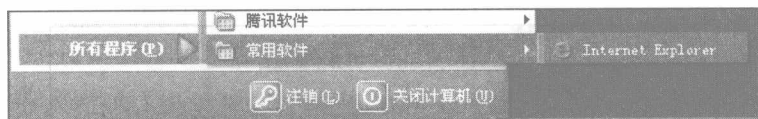


图 1-7

调节系统时间：双击系统托盘区的时间图标，弹出“日期和时间 属性”对话框，更改系统时间，并单击“确定”按钮，如图 1-8 所示。



图 1-8

运行托盘的程序（如 QQ、杀毒软件、防火墙等）：在托盘区双击 QQ 图标或瑞星杀毒软件图标，即可打开相应程序的窗口。

### 1.1.2 桌面美化操作

#### 1. 实验目的

- ① 掌握桌面主题、桌面背景、外观的设置。
- ② 熟悉屏幕保护程序与管理电源的设置。
- ③ 掌握分辨率、刷新率的设置。
- ④ 熟悉桌面项目设置。
- ⑤ 熟悉创建桌面快捷方式和排列桌面图标的方法。

#### 2. 实验分析

用户可以根据自己的审美要求，设置桌面主题、桌面背景、外观等，美化自己的桌面；设置屏幕保护程序与电源的管理，可以节能；根据所需的视频要求，设置屏幕的分辨率和刷新率，以保护自己的眼睛；在桌面上创建常用应用程序的快捷方式，可以节省启动应用程序的时间。

#### 3. 实验内容

- ① 设置桌面主题、桌面背景、外观。
- ② 设置屏幕保护程序与电源的管理。
- ③ 设置屏幕分辨率、刷新率。
- ④ 设置桌面项目。
- ⑤ 创建桌面快捷方式和排列桌面图标。

#### 4. 实验操作提示

##### (1) 设置桌面主题、桌面背景、外观

右击桌面，选择“属性”命令，弹出“显示 属性”对话框，如图 1-9 所示。

选择“主题”选项卡，在“主题”下拉列表中选择桌面主题，单击“应用”按钮完成主题设置；选择“桌面”选项卡，在“背景”列表框中选择图片或者单击“浏览”按钮选择图片，单击“应用”按钮完成背景设置；选择“外观”选项卡，在列表中修改“窗口和按钮”的样式、“色彩方案”、“字体大小”，分别单击“效果”和“高级”按钮，在弹出的对话框中可以修改其他选项，设置完毕后，单击“确定”按钮退出“显示 属性”对话框。

##### (2) 设置屏幕保护程序与电源的管理

打开“显示 属性”对话框，如图 1-9 所示，选择“屏幕保护程序”选项卡，在“屏幕保护程序”下拉列表中选择屏幕保护程序，单击“设置”按钮，设置屏幕保护的参数，单击“确定”按钮完成操作；单击“电源”按钮，打开“电源选项 属性”对话框，如图 1-10 所示。设置电源使用方案，如关闭监视器时间、关闭硬盘时间、系统待机参数，单击“确定”按钮完成操作。

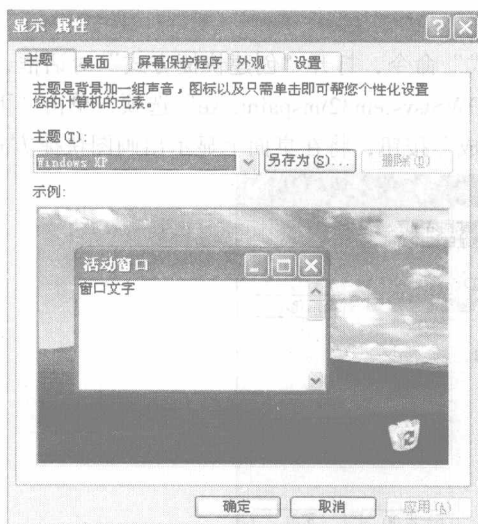


图 1-9

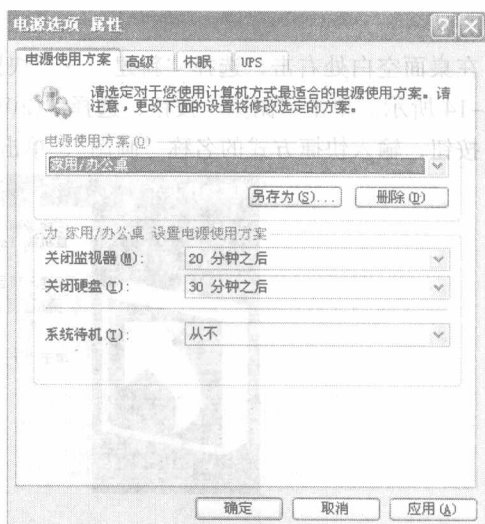


图 1-10

##### (3) 设置屏幕分辨率、刷新率

打开“显示 属性”对话框，如图 1-9 所示，选择“设置”选项卡，如图 1-11 所示，在“屏幕分辨率”区域中选择要设置的分辨率（如 1 024 × 768），单击“应用”按钮；单击“高级”按钮，可对屏幕刷新频率进行设置（频率越高对视力保护越好），最后单击“确定”按钮。

##### (4) 设置桌面项目

打开“显示 属性”对话框，如图 1-9 所示，选择“桌面”选项卡，单击“自定义桌面”按钮，打开“桌面项目”对话框，如图 1-12 所示。在“桌面图标”区域中选择“我的文档”、“网上邻居”、“我的电脑”和 Internet Explorer 复选框，单击“确定”按钮。返回桌面，将会出现这 4 个项目的快捷启动图标，如图 1-13 所示。

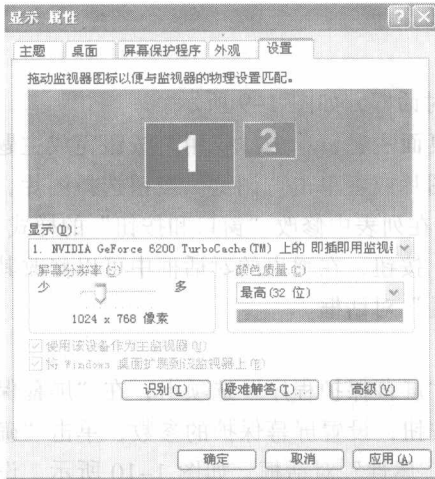


图 1-11



图 1-12

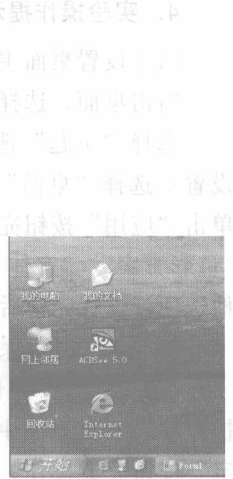


图 1-13

(5) 在桌面上创建画图工具快捷方式，并按名称排列桌面图标

方法一：

在桌面空白处右击，选择“新建”→“快捷方式”命令，打开“创建快捷方式”对话框，如图 1-14 所示。单击“浏览”按钮，选择“C:\WINDOWS\system32\mspaint.exe”选项，单击“下一步”按钮，输入快捷方式的名称“画图”，单击“完成”按钮，将在桌面上显示出画图快捷方式。

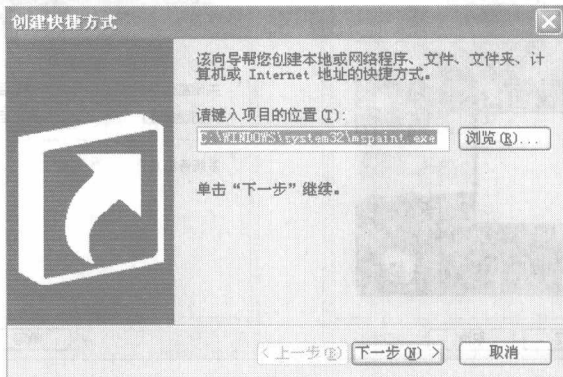


图 1-14

方法二：

打开“我的电脑”，进入“C:\WINDOWS\system32”文件夹，找到 mspaint.exe 文件，右击 mspaint.exe 图标，在弹出的快捷菜单中选择“发送到”→“桌面快捷方式”命令。

**提示：**如果应用程序没有创建快捷方式，那么每次启动该程序时，都要进入到应用程序目录下，找到对应的运行文件才能运行，这将浪费很多时间。在桌面上创建快捷方式，用户切换到桌面，即可启动该程序。

**建议：**在桌面上只创建经常使用的应用程序，不常用的就不要创建，避免桌面图标多而乱。

## 1.2 文件和文件夹管理

### 1. 实验目的

- ① 掌握文件和文件夹的创建、复制、移动、删除、重命名和属性修改。
- ② 掌握查找文件或文件夹的方法。
- ③ 掌握显示和隐藏文件或文件夹的方法。
- ④ 了解加密和解密文件或文件夹。

### 2. 实验分析

文件和文件夹日积月累，会越来越多，所以管理好文件和文件夹变得非常重要。除了必须掌握文件和文件夹的基本操作（创建、查找、复制、移动、删除、重命名和属性修改）外，还应将文件和文件夹归类存放，以便文件和文件夹不会杂乱无章。此外，也可以快速找到想要的文件。使用“搜索助理”，可以快速搜索文件和文件夹；当用户不想让某些文件或文件夹被他人看到时，可以将其设为隐藏，需要时再将其显示出来，如果有必要，还可以对文件进行加密，以保护自己的隐私。

### 3. 实验内容

① 在 C 盘根目录下创建“实验”文件夹；在 C 盘根目录下创建“实验说明.txt”文本文件；并将“实验说明.txt”文件移动到“实验”文件夹中；将文件夹“实验”复制到 D 盘根目录下；删除 C 盘中的“实验”文件夹；将 D 盘中的“实验”文件夹的属性设为隐藏。

- ② 使用“搜索助理”查找文件或文件夹。
- ③ 将 D 盘“相片”文件夹设为隐藏或显示。
- ④ 将 D 盘“相片”文件夹加密或解密。

### 4. 实验操作提示

① 文件的操作有很多种方式，可以使用菜单、鼠标右键快捷菜单、工具按钮、键盘快捷键和命令。这里各介绍一种操作方式。

a. 双击“我的电脑”图标，并进入 C 盘。选择“文件”→“新建”→“文件夹”命令，并输入“实验”，按【Enter】键，完成文件夹的命名操作。

b. 在 C 盘根目录下，选择“文件”→“新建”→“文本文档”命令，右击新建的文本文档图标，在弹出的快捷菜单中选择“重命名”命令，输入“实验说明”，按【Enter】键，完成重命名操作。

c. 选中“实验说明.txt”，使用组合键【Ctrl+X】剪切该文本文档，进入“实验”文件夹，使用组合键【Ctrl+V】粘贴该文本文档，将“实验说明.txt”文件移动到“实验”文件夹中。

d. 选中 C 盘中的“实验”文件夹，选择“编辑”→“复制”命令，进入 D 盘，选择“编辑”→“粘贴”命令，将“实验”文件夹复制到 D 盘。

e. 选中 C 盘中的“实验”文件夹，在左边“文件和文件夹任务”栏中单击“删除这个文件夹”，即可将 C 盘中的“实验”文件夹删除。该操作删除后的文件将被移动到回收站中。如果要彻底删除 C 盘中的“实验”文件夹，必须删除回收站中的“实验”文件夹。彻底删除文件或文件夹的快捷方法：选中某文件或文件夹，使用【Shift+Del】组合键，在“确认文件删除”对话框

中单击“是”按钮，即可彻底删除文件或文件夹。

f. 进入 D 盘根目录，右击“实验”文件夹，在弹出的快捷菜单中选择“属性”命令，弹出“实验 属性”对话框，如图 1-15 所示。在“属性”栏中选中“隐藏”复选框，单击“确定”按钮，在“确认属性更改”对话框中选择“将更改应用于该文件夹、子文件夹和文件”复选框，单击“确定”按钮，完成属性修改操作。

② 打开“搜索助理”，如图 1-16 所示，它提供了查找文件的最直接的方法。如果要查找常规文件类型，或者知道要查找的文件或文件夹的全名或部分名称，或者最近一次修改文件的时间，都可使用“搜索助理”来查找。如果只知道部分名称，则可以使用通配符来查找包含该部分名称的所有文件或文件夹。

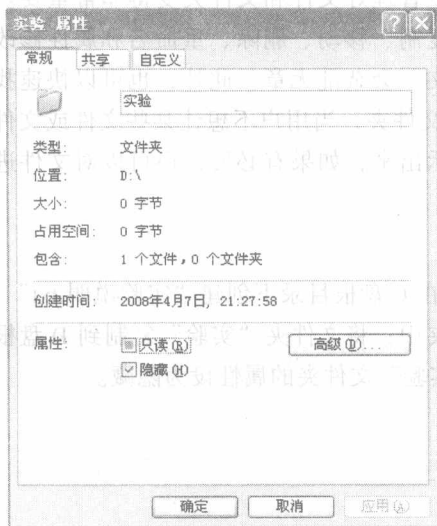


图 1-15

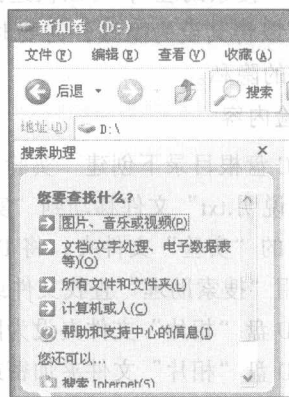


图 1-16

技巧：如关键字为“\*.文件扩展名”（如\*.doc），可搜索某种类型的文件（如 Word 文档），星号“\*”代表任意字符；如关键字为“\*letter”，可能会找到 Holiday letter.doc、Special letter.doc 和 Special letter.txt；如关键字为“letter\*.doc”，则搜索文件名以 letter 开头的 doc 文档。

③ 进入 D 盘，选择“工具”→“文件夹选项”命令，打开“文件夹选项”对话框，如图 1-17 所示，选择“查看”选项卡，在“高级设置”列表框中选中“不显示隐藏的文件和文件夹”单选按钮，此时已被设为“隐藏”属性的文件和文件夹将被隐藏起来；右击 D 盘中的“相片”文件夹，选择“属性”命令，在“相片属性”对话框中选择“常规”选项卡，在“属性”栏中选中“隐藏”复选框。D 盘中的“相片”文件夹将会被系统隐藏起来。

在“文件夹选项”对话框中选中“显示所有文件和文件夹”单选按钮，将显示已设为“隐藏”属性的文件和文件夹。

④ 右击“相片”文件夹，在弹出的快捷菜单中选择“属性”命令，打开“文件夹 属性”对话框。单击“常规”选项卡中的“高级”按钮，打开“高级属性”对话框，如图 1-18 所示。在“压缩或加密属性”选项区中选中“加密内容以便保护数据”复选框，单击“确定”按钮，完成设置。此后，当别人使用其他账户登录到此计算机时，将无法打开此文件夹。

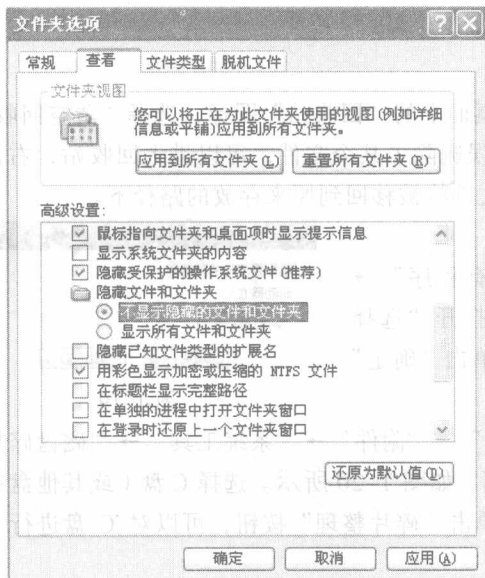


图 1-17

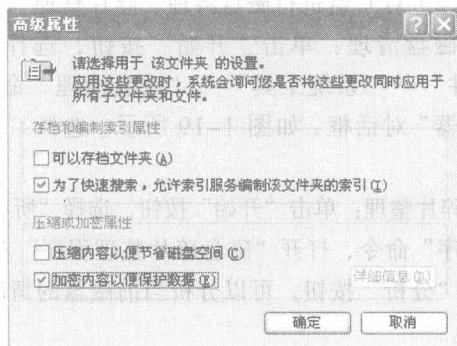


图 1-18

如果需要解密文件夹，在“高级属性”对话框中取消选中“加密内容以便保护数据”复选框即可。

提示：也可以使用其他加密软件对文件夹和文件进行加密，如 WinRAR，在加密压缩后，必须使用密码才可以打开。

## 1.3 系统优化

### 1. 实验目的

- ① 学会删除“垃圾”文件，并清空回收站。
- ② 熟悉磁盘碎片整理、磁盘清理。
- ③ 熟悉优化开机和关机。

### 2. 实验分析

在不考虑硬件的情况下进行系统优化设置，可以提高系统运行效率。“垃圾”文件是指没有价值的文件，它的存在只会占用硬盘空间，甚至占用系统资源。适时删除“垃圾”文件、清空回收站、进行碎片整理、磁盘清理等不但可以节省硬盘空间，还可以提高系统工作效率。系统在开机启动时，很多软件也跟着启动，如果将不经常使用的软件设为禁止启动，既能在开机时省下不少时间，又能节省系统资源。

### 3. 实验内容

- ① 删除“垃圾”文件，并清空回收站。
- ② 碎片整理、磁盘清理。
- ③ 优化开机和关机速度。

#### 4. 实验操作提示

##### (1) 删除“垃圾”文件，并清空回收站

从硬盘上删除的文件将被移到回收站，右击桌面上的“回收站”图标，选择“清空回收站”命令，可以彻底清空回收站里的所有文件。如果误删除了某个文件，可以进入回收站，右击该文件，在弹出的快捷菜单中选择“还原”命令，文件将被移回到原来存放的路径下。

##### (2) 对 C 盘进行磁盘清理、碎片整理

**磁盘清理：**单击“开始”按钮，选择“所有程序”→“附件”→“系统工具”→“磁盘清理”命令，打开“选择驱动器”对话框，如图 1-19 所示。选择 C 盘，单击“确定”按钮。

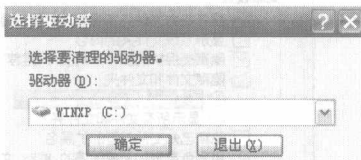


图 1-19

**碎片整理：**单击“开始”按钮，选择“所有程序”→“附件”→“系统工具”→“磁盘碎片整理程序”命令，打开“磁盘碎片整理程序”对话框，如图 1-20 所示。选择 C 盘（或其他盘符），单击“分析”按钮，可以分析当前磁盘的情况，单击“碎片整理”按钮，可以对 C 盘进行分析整理。

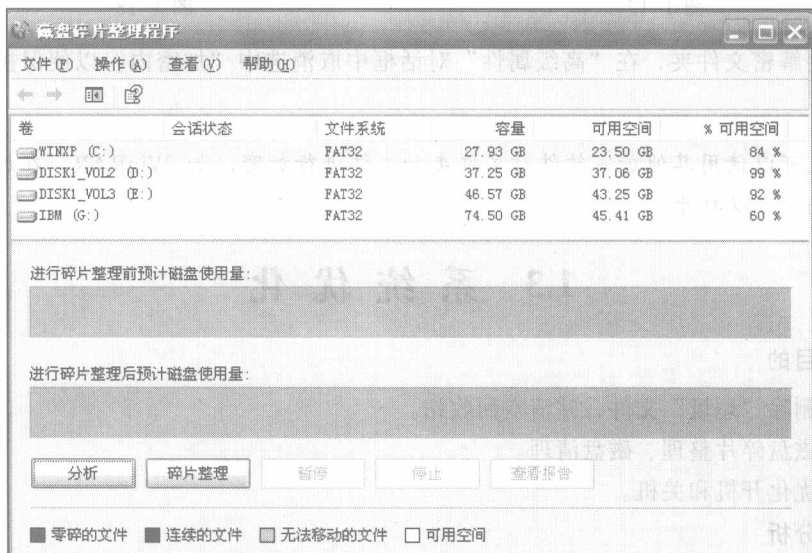


图 1-20

##### (3) 优化开机和关机速度

开机速度与硬件和软件因素有关，本实验介绍其中一个重要的因素——系统启动项。

单击“开始”按钮，选择“运行”命令，在“运行”对话框中输入 msconfig，单击“确定”按钮，打开“系统配置实用程序”对话框。选择“启动”选项卡，在“启动项目”列表框中，取消选中不需要随系统启动的选项，如“腾讯 QQ”，单击“确定”按钮，如图 1-21 所示。



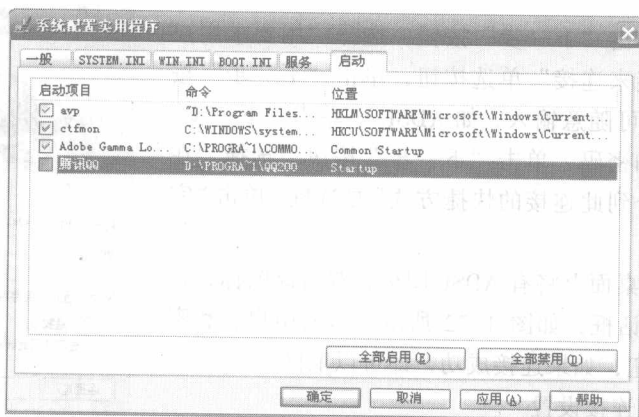


图 1-21

## 1.4 简单的网络设置与资源共享

### 1. 实验目的

- ① 了解 ADSL 拨号连接。
- ② 掌握网络设置。
- ③ 熟悉测试网络状态。
- ④ 熟悉计算机账户管理。
- ⑤ 熟悉文件共享。
- ⑥ 熟悉打印机共享。

### 2. 实验分析

连接网络有很多种方式,通过宽带 ADSL 拨号连接到网络和通过局域网中的服务器连接到网络是最常用的两种方式。本节主要练习使用网络命令测试网络是否连通、管理计算机账户和设置用户权限以维护计算机安全,熟悉如何进行计算机资源共享(如文件共享、打印机共享、映射),以满足办公的需要。

### 3. 实验内容

- ① 设置 ADSL 拨号连接。
- ② 局域网网络连接设置。
- ③ IpConfig、Ping 网络命令。
- ④ 添加用户,设置密码。
- ⑤ 共享文件。
- ⑥ 共享打印机。

### 4. 实验操作提示

#### (1) 设置 ADSL 拨号连接

安装好网卡及网卡驱动程序,并接好 ADSL Modem 后,单击“开始”按钮,选择“所有程序”→“附件”→“通讯”→“新建连接向导”命令,打开“新建连接向导”对话框,单击“下一步”按钮,选择“连接到 Internet”单选按钮,单击“下一步”按钮,选择“手动设置我的