

# 20世纪瑞士建筑

[瑞士] 梅塞德斯·达盖尔 著  
杨豪中 张蔚萍 谢工曲 译

中国建筑工业出版社

# 20世纪瑞士建筑

[瑞士] 梅塞德斯·达盖尔 著  
杨豪中 张蔚萍 谢工曲 译

中国建筑工业出版社



著作权合同登记图字：01-2003-4111号

### 图书在版编目 ( CIP ) 数据

20世纪瑞士建筑/(瑞士)达盖尔著;杨豪中等译. —北京:中国建筑工业出版社, 2007

ISBN 978-7-112-09606-0

I . 20… II . ①达…②杨… III . ①建筑设计—作品集—瑞士—20世纪  
②建筑设计—研究—瑞士—20世纪 IV . TU2

中国版本图书馆CIP数据核字 (2007) 第142097号

Originally published in 1995 Under the title“Guida all’architettura del  
Novecento Svizzera”by Electa, Milano

Birkhäuser Architectural Guide Switzerland—20th Century/Mercedes  
Daguerre, With a critical essay by Roman Hollenstein

Copyright © 1995 Electa, Milano

Chinese Translation Copyright © 2009 China Architecture & Building Press  
All rights reserved.

本书经Electa S.P.A.出版公司授权我社翻译出版发行

责任编辑:董苏华 孙 炼

责任设计:赵明霞

责任校对:王 爽 陈晶晶

## 20 世纪瑞士建筑

[瑞士]梅塞德斯·达盖尔 著

杨豪中 张蔚萍 谢工曲 译

\*

中国建筑工业出版社出版、发行(北京西郊百万庄)

各地新华书店、建筑书店经销

北京嘉泰利德公司制版

北京中科印刷有限公司印刷

\*

开本:880×1230毫米 1/32 印张:13<sup>5</sup>/<sub>8</sub> 字数:500千字

2009年1月第一版 2009年1月第一次印刷

定价:68.00元

ISBN 978-7-112-09606-0

(16270)

版权所有 翻印必究

如有印装质量问题,可寄本社退换

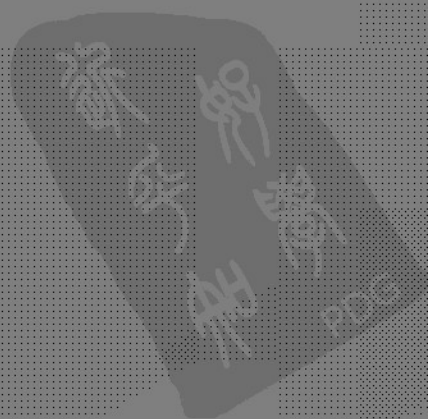
(邮政编码 100037)



# 目 录

5	使用指南	176	卢塞恩州
7	英文版前言	194	上瓦尔登半州
9	瑞士地图	196	下瓦尔登半州
		198	乌里
10	苏黎世	200	侏罗
82	沙夫豪森 (州)	202	纳沙泰尔
84	图尔高	212	弗里堡
88	圣加仑	218	沃州
96	阿彭策尔州	244	日内瓦州
98	列支敦士登公国	280	瓦莱州
100	阿尔高	288	格劳宾登
116	巴塞爾城市半州	300	提契诺州
142	巴塞爾乡村半州	376	今日瑞士建筑 / 罗曼·霍伦斯汀
146	索洛图恩		
150	伯尔尼		
166	格拉鲁斯	403	参考文献
168	施维茨州	405	建筑师名录
169	楚格州	433	致谢





## 使用指南

本书包括 450 个词条中的 550 件作品，是从 1000 多件作品中精心选择出来的。本书不仅是一本涉及专业信息和知识的书籍，同时对于去瑞士游览并爱好建筑的旅游者来说，也是指导旅游的伴侣。

本书选择作品的难度在于既要展示瑞士 20 世纪具有代表性的建筑作品，又不作综合性的详述。作品的选择建立在对编年史主流工作的长期研究、对各个地区的研究、对城市历史的最新成果的研究，以及对各种瑞士建筑遗产指南研究的基础之上，由于本书旨在成为一本参考书，所以对入选作品仅作独立描述，不进行比较和专题性详述。

尽管在这些客观的描述中难免会渗入某种价值取向，但总体的工作还是本着不带任何偏见的态度，展示所有的建筑趋势。在选择作品时，我们尽力保持各方面的平衡，比如：大城市和小城市建筑的平衡，处于中心区域的州与处于周边区域的州的平衡，已发展起来的地区与未开发地区的平衡，如此等等。有一些具有代表性的建筑实例没有入选，可能会让人产生疑问。这里要解释的原因是这些建筑经过了较大程度的改造，有的已经面目全非，因此没有被选录。对待建筑遗产的麻木与熟视无睹的态度正在威胁着这部分重要建筑遗产的生存，对于那些 20 世纪上半叶的建筑则尤为严重。就此而言，目前已处于非常紧急的状态，迫切需要采取相应的措施。

本书若有错误与不妥之处，恳请读者谅解。尽管编写过程尽可能地谨慎细致，力图涵盖瑞士 20 世纪极为丰富多样的建筑，但仍有可能遗漏一些重要的建筑实例。

我们理想的旅程始于苏黎世 (Zürich)，由北向南，自西向东，贯穿整个联邦，最后到达提契诺 (Ticino)，我们的旅程还包括了列支敦士登公国 (Principality of Liechtenstein)，它与瑞士的历史文化有着深厚的传统渊源。

这样横贯国土的旅行使我们能够明确瑞士建筑形式语言的多样性及其相关的各种信息。同时，我们非常关注功能主义的实例，因为功能主义在瑞士德语区有很深的根基。在两次世界大战之间，它对中欧文化的

发展产生了至关重要的作用。另外，对于具有独立特征的各行政区的地方性建筑也给予了相应的重视。

在过去的 10 年间，瑞士建筑已成为国际建筑界关注的焦点，这主要归功于提契诺的建筑，以及德语区、法语区和格劳宾登州（Graubünden）新一代建筑师的重要贡献。对于这些最新的发展，我们本着多元化的态度，采用不带偏见的方法进行研究，重在体现其建筑的水准与质量，以此展示瑞士当代建筑的客观价值及其丰富的多样性。

本书按照德语区、法语区、意大利语区来划分。每个州入选建筑是按照其所在城市及地点的字母顺序来排列的，一些城镇及一些建筑的建造地点原来在大城市的外围，而现在已划归于大城市管辖，这种情况也按照相同的方法排列。同一个城市的建筑则按照建造时间的顺序排列。同一个城市的几个建筑项目如建造时间相同，则根据其功能、特征等因素分类排列。这是基本的分类排列方法。但也有例外，当几个作品出自同一位建筑师或事务所时，这些作品可能会被统归为一项，这样便于深入研究某一建筑师或事务所的作品。

每一个入选项目由标题、介绍和相关文献组成。

标题部分由下列信息构成：

地点、**建筑名称**、地址、时间、建筑师或建筑事务所、合作者。

介绍部分包括对作品及建筑师的简评和其他值得关注的信息。当入选的建筑师及事务所的其他作品的建造地点与所描述的作品位置相邻并值得一看，也会被列入，并标出地址和时间。

每一项入选作品的介绍，都配有近期的照片。有些作品还配有不同时期的照片，此外还附有相关图表和线图。

第 405 页的建筑师名录按本书中提到的某位特定建筑师作品的首字母排序。





## 英文版前言

与意大利文原版相比，英文版作了修订，还补充了评论——“今日瑞士建筑”。作者罗曼·霍伦斯汀（Roman Hollenstein）博士概述了自 20 世纪 90 年代中期以来瑞士建筑的发展，海拉·奥克斯（Haila Ochs）博士和安内特·色瑞（Annette Ciré）博士为许多入选项目提供了大量资料，这些资料已被收录。乌尔里克·杨施林·西蒙（Ulrike Jauslin-Simon）也为本书提供了宝贵的建议。

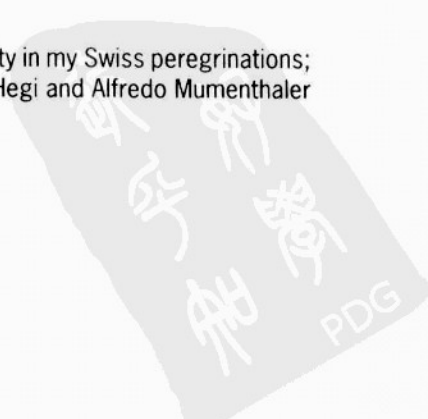
对于想要深入了解 20 世纪瑞士建筑的英语读者来说，维利·埃·克里斯蒂安编辑的《瑞士建筑指南》（3 卷）是必要的参考书，彼得·迪斯科的《瑞士德语区和提契诺的建筑》一书也很有价值。

本书若有任何错误和疏漏，欢迎批评指正。

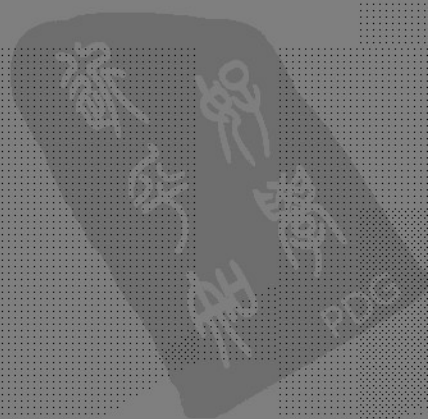
To Carlos

Acknowledgments of the author:

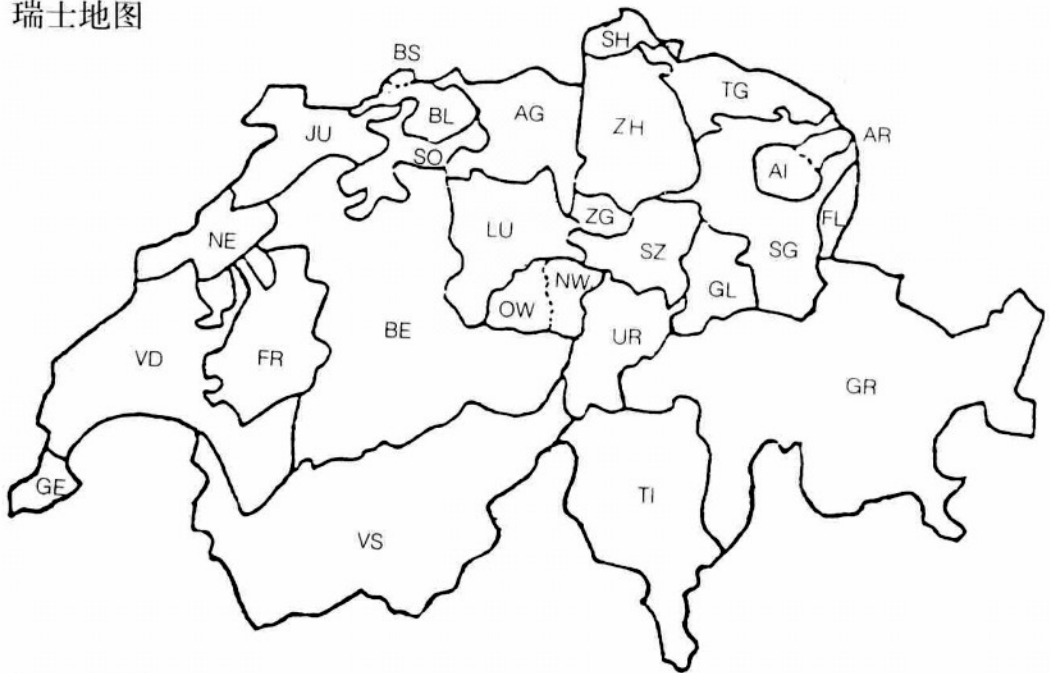
I am indebted to all the friends who followed or offered me hospitality in my Swiss peregrinations; a special thanks to Sergio Polano, for his advice, and to Thomas Hegi and Alfredo Mumenthaler for their invaluable collaboration.







## 瑞士地图



Aargau(AG)

Appenzell:Ausserrhoden, Innerrhoden  
(AR, AI)

Basel: Basel-Stadt, Basel-Land(BS, BL)

Berne(BE)

Fribourg(FR)

Geneva(GE)

Glarus(GL)

Graubünden(GR)

Jura(JU)

Lucerne(LU)

Neuchâtel(NE)

Sankt Gallen(SG)

Schaffhausen(SH)

Schwyz(SZ)

Solothurn(SO)

Thurgau(TG)

Ticino(TI)

Unterwalden: Obwalden, Nidwalden (OW,  
NW)

Uri(UR)

Valais(VS)

Vaud(VD)

Zug(ZG)

Zurich(ZH)

Principality of Liechtenstein(FL)

阿尔高

阿彭策尔

巴塞尔:

巴塞尔城市半州, 巴塞尔乡村半州

伯尔尼

弗里堡

日内瓦

格拉鲁斯

格劳宾登

侬罗

卢塞恩

纳沙泰尔

圣加仑

沙夫豪森

施维茨

索洛图恩

图尔高

提契诺

翁特瓦尔登:

上瓦尔登半州, 下瓦尔登半州

乌里

瓦莱

沃州

楚格

苏黎世

列支敦士登



## 苏黎世

迪蒂孔

### 玛丽亚工人住宅

奥夫维森路 22 号

1982 ~ 1983

利维奥·瓦奇尼和马里奥·皮亚蒂、M·瓦内蒂、C·博德默尔和 M·托格诺拉

这座单栋的住宅楼位于苏黎世外围的迪蒂孔工业区，为工人提供住宿，建筑内向布局，每层有四组客房，服务区设置在中心。这座内院式住宅楼最初的构思是将一个立方体切出两个侧院，面向两个侧院的底层门廊用作公共空间。建筑的承重结构是外露的石灰石砌块与混凝土板。由于材料的选择及规整的方窗形成的节奏韵律使建筑立面很统一，方窗周边有一圈凸起的线脚。

*Archithese*, 3, 1983; *Rivista Tecnica*, 10, 1983: 7-8, 1988; *Lotus international*, 44, 1984; *a+u, architecture and urbanism*, 176, 1985; *Parametro*, 141, 1985.

埃伦巴赫

### 住宅

卡佩利路 20 号

1932

恩斯特·F·布尔克哈特

这幢独户住宅建在一个陡坡之

上，主入口与街道平齐，起居室朝向下方的树林，支撑上层的木柱落在一个表面抹灰的平台上，一个附加体量形成的门廊俯瞰整个花园。

布尔克哈特设计的其他值得关注的建筑还有佩斯特拉奇商店和住宅（希大街 323 号），1930 年建于苏黎世。

*Neues Bauen in der Schweiz, Führer zur Architektur der 20er und 30er Jahre, Blauen* 1985.

法尔兰登

### 罗尔布克青年旅馆

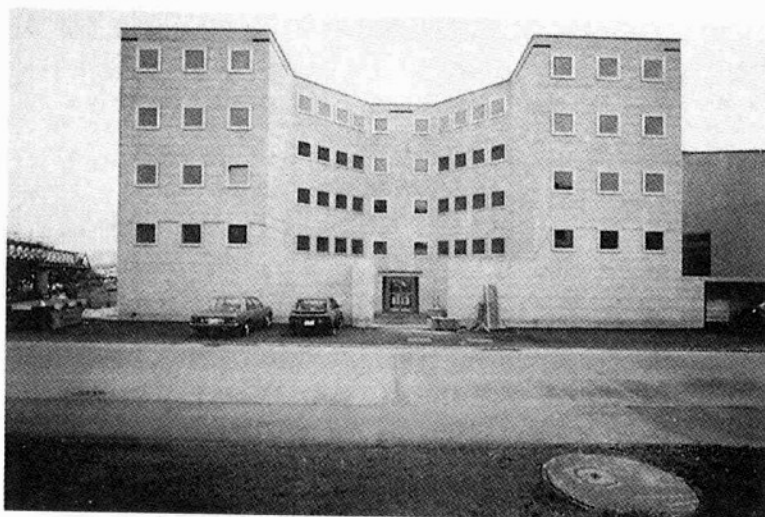
毛尔路 33 号

1937

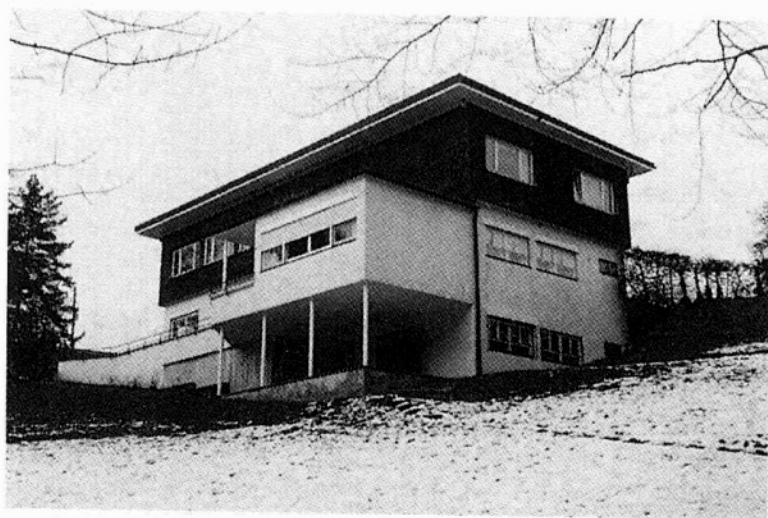
埃米尔·罗特

这栋轻质木屋与一条道路和湖滨相垂直，俯瞰南面的一片绿地。作为青年旅社，该建筑的主要特征是功能性，精致的细部，可简单快捷地建造拼装。这个建筑与汉斯·菲施利 1933 年在梅伦设计的施莱斯塔特住宅（苏贝尔路，参见第 16 页）及卡尔·胡巴彻尔、鲁道夫·施特格 1934 年在苏黎世维提康区设计的米勒豪登茶室（特瑞斯登豪斯福斯路）一样，是 20 世纪 30 年代瑞士最优秀的作品之一。

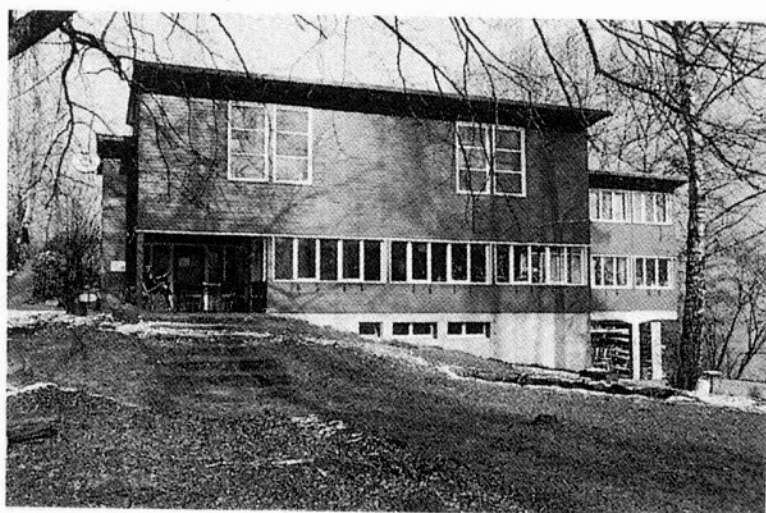
*Schweizerische Bauzeitung*, 112, 1938; *Werk*, 1, 1943; *Max Bill et al., Moderne Schweizer Architektur 1925-1945, Basel* 1947; *Domus*, 752, 1993; *Guide to Swiss Architecture 1920-1990, vol.1*, 511, p.117.



玛丽亚工人住宅  
Casa Maria  
Workers'  
Accommodation



卡佩利路住宅  
House  
Kappelstrasse



罗尔布克青年旅馆  
Im Rohrbuck  
Youth Hostel



霍尔根

## 费尔勒工厂

伯格路 70 号

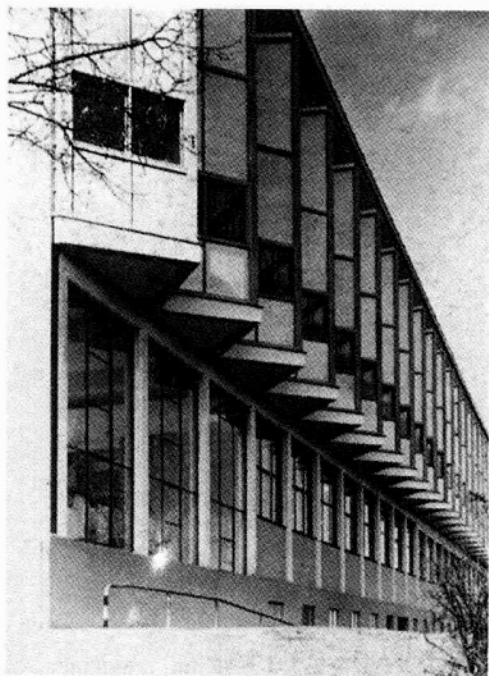
1952 ~ 1957

汉斯·菲施利

这个生产电器设备的厂房其主要特征体现在外形上。庞大的生产车间上覆盖着单坡的屋顶，大量的棱柱形窗户环绕其周，使整个建筑好像是一个透明体。巧妙的采光处理也是这个建筑的一个主要设计特点。

*Bauen und Wohnen*, 3, 1953; *Werk*, 6, 1953; H. and T. Maurer and R. Lohse (eds), *Neue Industriebauten*, Ravensburg 1954; W.

Rotzler, *Der Mensch und das Licht*, Zurich 1960; *Guide to Swiss*



费尔勒工厂  
Feller Factory

*Architecture 1920-1990*, vol. 1, 515, p. 119.

基尔施伯格

## 东克尔住宅

拉琛路 5 号

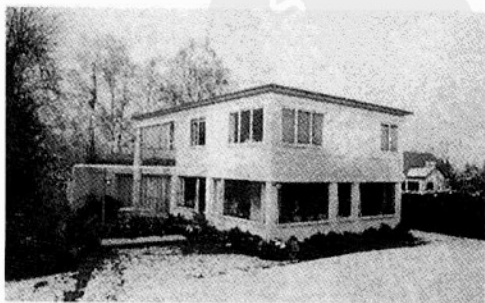
1932 ~ 1933

威廉姆·东克尔

东克尔为自己设计的住宅位于诺布尔区以北的一面山坡上，建筑体量为长方体，开敞的起居室和平台部分朝向花园，使体量有所改变，推拉门窗的巧妙应用消除了室内外的界限感。多种用于控制阳光的措施（例如采用淡黄色的玻璃）以及集中供暖的合理使用，使室内空间如同温室一样舒适。

东克尔设计的另外一个值得关注的建筑是建在巴塞尔的霍尔拜因广场住宅（1939）。

*Schweizerische Bauzeitung*, 113, 1939; Bax Bill et al., *Moderne Schweizer Architektur 1925-1945*, Basel 1947; R. Winkler, *Das Haus des Architekten*, Zurich 1955; *Guide to Swiss Architecture 1920-1990*, vol. 1, 516, p. 119.



东克尔住宅  
Dunkel House

库斯纳赫特－伊斯纳赫

### 雷布豪斯住宅

苏密克路 20 号

1929

### 苏尼布尔住宅

伊斯纳赫斯蒂克 1 号

1929 ~ 1930

### 门德尔住宅

伊斯纳赫斯蒂克 3 号

1931

卢克斯·居耶

卢克斯·居耶是瑞士第一位独立的女性执业建筑师。在这几幢建于库斯纳赫特的乡村住宅设计中，她受到来自英国本土建筑新

发展的影响，就是之前卢克斯·居耶借鉴的穆特修斯所探索的“清晰、明快、简洁的风格”，这里还采用了一些 20 世纪早期住宅革新中使用的典型设计要素。虽然，今天的建筑评论界更倾向于将她的这些作品视为体现了“一种女性的敏锐”。

在库斯纳赫特的杜格路 3 号，可以看到她的另一个作品——1929 ~ 1931 年完成的居耶别墅。

*Schweizerische Bauzeitung*, 10, 1931; *Werk*, 12, 1936; *Werk, Bauen und Wohnen*, 11, 1983; *Guide to Swiss Architecture 1920-1990*, vol.1, 519, p.121.



雷布豪斯住宅  
Rebhaus

门德尔住宅  
Mendel House

苏尼布尔住宅  
Sunnbüel House



库斯纳赫特

## 黑斯利巴赫住宅

加藤路 6-16 号

乌特瑞黑斯利巴赫路 63-63a-65 号

1931 ~ 1951

恩斯特和艾尔沙·布尔克哈特

这里，建筑师们将他们 20 年的有关联排式住宅、通廊式公寓、分置的独户住宅组团和工作室的设计经验应用于这个综合性的社会住宅项目中。这个设计项目依照城市的格局规整布置，各种不同的住宅组团围绕着中心绿地布局。

*Max Bill et al., Moderne Schweizer Architektur 1925-1945, Basel 1947; Bauen und Wohnen, 2, 1953; Werk, 1, 1953; R. Winkler, Das Haus des Architekten, Zurich 1955; Guide to Swiss Architecture 1920-1990, vol. 1, 520, p.122.*

库斯纳赫特 - 格尔德巴赫

## 斯特夫住宅

苏黎世路 21 号

1929 ~ 1930

奥托·佐林格

这座建筑最吸引人的外部特征是其宽敞的曲线形阳台，室内弧形的餐厅通过曲线式的推拉窗直接面对花园。该建筑采用钢筋混凝土建造，最初涂以黑色，现已改为白色，整个建筑坐落在一个外贴红色面砖的基座上。

*Innendekoration 3/1932; Werk-archithese 23-24/1978; Domus, 752, 1993; Guide to Swiss Architecture*

*1920-1990, vol. 1, 522, p.123.*

库斯纳赫特 - 格尔德巴赫

## 科尔洛特住宅

格尔德巴赫路 64 号

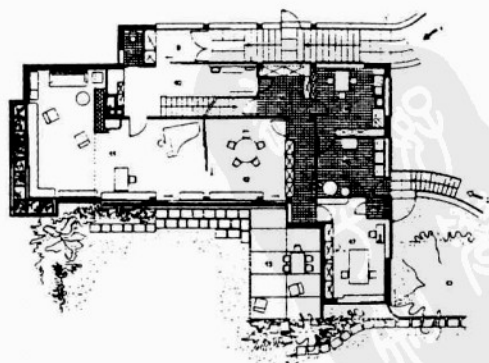
1931 ~ 1932

马克思·恩斯特·黑夫利

这个住宅是苏黎世郊区 20 世纪最精美的建筑之一。建筑师采用 L 形的平面与所处的坡地相适应，建筑朝向东南，面对花园。近期增加的外部遮阳板改变了建筑原有的比例。

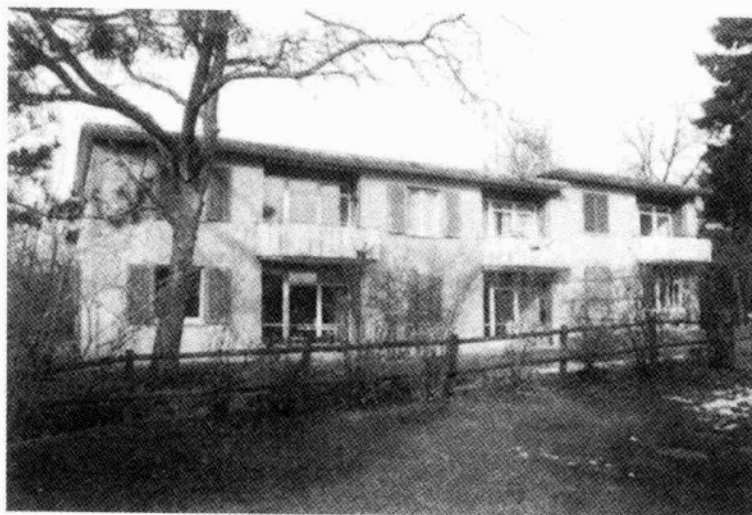
同一时期，黑夫利还设计了位于格尔德巴赫路 72 号的鲍曼住宅，以及 1930 年完成，位于孟豪夫路的恩斯特住宅。

*Werk, 1935, 1; 6-7, 1941; A. Roth, Die Neue Architektur, Zurich 1940; Moderne Schweizer Architektur 1925-1945, Basel 1947; Archithese, 2, 1980; Guide to Swiss Architecture 1920-1990, vol. 1, 523, p. 124.*

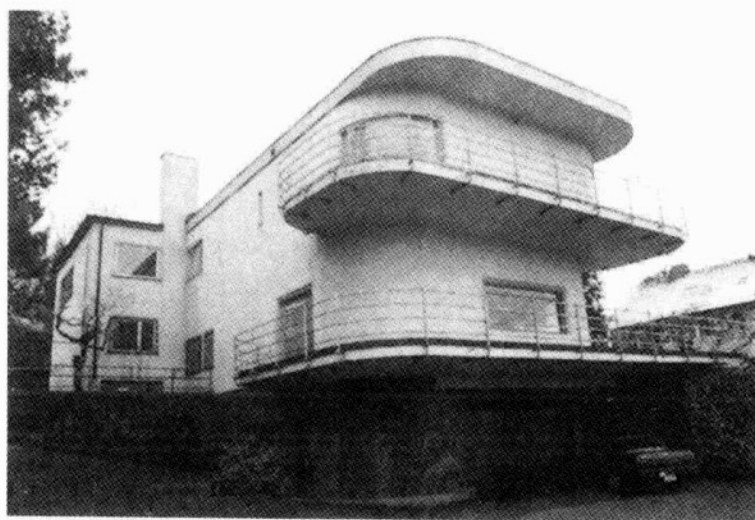


科尔洛特住宅平面图  
Koellreuter House, plan

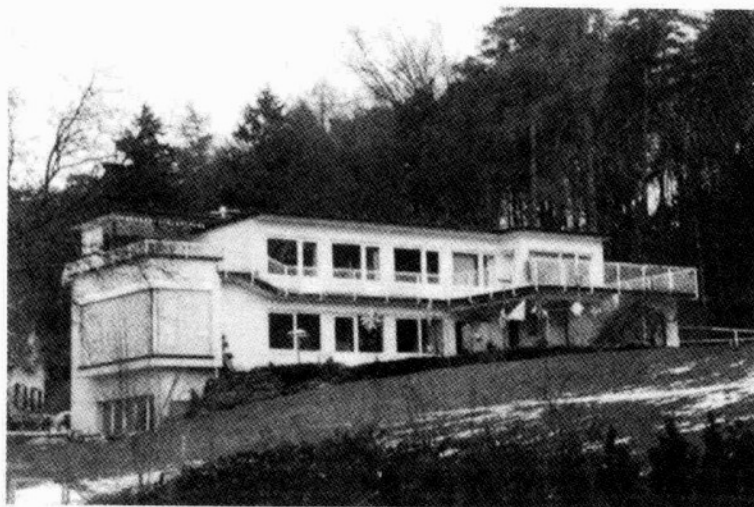




黑斯利巴赫住宅  
Heslibach Housing



斯特夫住宅  
Streiff House



科尔洛特住宅  
Koellreuter House



朗诺·安·阿尔比斯

## 带工作室的住宅

奥伯伦路 4 号

1985 ~ 1987

马里兰·布尔克哈特和克里斯蒂安·苏密

木材潜在的可塑性在这座住宅中得到了充分的展现。建筑师借鉴了两次世界大战之间的木结构建筑实例，通过采用更加理性化的建造技术及更加精致的细部处理，进行了预制装配式和最简化住宅的试验。建筑的两个体量有着不同的功能，前面的体量是日常起居空间及工作室，后面的体量包括了数间卧室。

类似的设计手法也被用在埃格里苏的一栋小住宅（1984 ~ 1985）及拉姆斯堡大街上的木制品加工场（图尔本哈，1991 ~ 1992）中。

*Casabella, 549, 1988; Rivista Tecnica, 1-2, 1988; Werk, Bauen und Wohnen, 9, 1989; P. Disch(ed), L'architettura recente nella Svizzera tedesca, Lugano 1991; Frammenti, interfacce, intervalli: paradigmi della*

*frammentazione nell'arte svizzera, Genoa 1992; Lotus international, 73, 1992; Guide to Swiss Architecture 1920-1990, vol. 1, 524, p. 124.*

梅伦

## 施莱斯塔特带工作室的住宅

苏贝尔路，霍恩尼格

1932 ~ 1933

汉斯·菲施利

这是一个可以称之为 20 世纪瑞士建筑瑰宝的作品，该住宅建筑包括了 3 套公寓及建筑师的工作室。设计者菲施利不仅是位建筑师，还是画家及雕塑家。这座建筑几乎全是木结构，靠道路一侧的外置入口楼梯是建筑立面的主要形式特征。通过建筑与环境的和谐处理以及纯熟的建筑构图，加之室内外空间的多样性变化，菲施利创造了一连串的动人画面。

菲施利其他值得关注的作品之一是位于格根堡的别墅（1961 ~ 1962，黑尔利堡）。

*C.A. Schmidt(ed), Schweizer Holzbau, Zurich-Leipzig 1936; Schweizerische*

朗诺·安·阿尔比斯带工作室的住宅

Studio-House at Langgau am Albis

