

ART DESIGN

艺术设计本专科通用基础教材

中外设计简史

编著 荆雷 宋玉立

YISHUSHEJI

上海人民美術出版社

艺术设计本专科通用基础教材

中外设计简史

编著 荆雷 宋玉立

上海人民美術出版社

图书在版编目 (C I P) 数据

中外设计简史 / 荆雷, 宋玉立编著. - 上海: 上海人民美术出版社, 2009.2

艺术设计专业本专科通用基础教材

ISBN 978-7-5322-5755-3

I.中... II.①荆... ②宋... III.设计-工艺美术史-高等学校-教材 IV.J509.1

中国版本图书馆 CIP 数据核字 (2009) 第 006351 号

艺术设计专业本专科通用基础教材

中外设计简史

编 著: 荆 雷 宋玉立

策 划: 邱孟瑜

责任编辑: 孙海燕

装帧设计: 朱小乐 王 梅

技术编辑: 陆尧春

出版发行: 上海人民美术出版社

(上海长乐路 672 弄 33 号)

网 址: www.shrmms.com

印 刷: 上海市印刷十厂有限公司

开 本: 710 × 910 1/12 12 印张

版 次: 2009 年 2 月第 1 版

印 次: 2009 年 2 月第 1 次

印 数: 0001-4300

书 号: ISBN 978-7-5322-5755-3

定 价: 38.00 元

现代社会知识激增，行业不断发展，掌握一门技能就一劳永逸已成为历史。高等教育如何有效地把理论与实践结合，如何前瞻性地把实际工作引入课堂，已成为大学生走向社会赢取未来之重要基石。

上海人民美术出版社素来在设计实践前沿与基础教学方面作了多方积累。这套最新推出的“艺术设计本专科通用基础教材”系列，主要针对广告设计、平面设计和室内设计等教学与社会人才培养需求最广的专业，务实地解决了当前这类领域的基础教学误区，注重实战经验，真正建构了培养未来职业设计师的理论与技术的基础。大学的教育时间是有限的，但是社会的需求是无限的，在有限时间内培养学生可持续发展的能力，是大学教育教学应该赋予的，本套教材较完整地架构了学生多方面的实践性专业知识结构体系，富有开拓性的意义。

这套教材有三个明显的优势：（1）实用性强。在教材内容和结构编排上，注重当前学科的前沿性知识传授；编著者都为目前各高校青年教师骨干，学有专长，具有丰富的专业实践经验。（2）创新与活泼。这套教材摆脱了传统教材的刻板学院式教条缺点，以行业最新热点扩大学生视野，激发创新精神，有效地把知识向能力迁移，学生社会实践的知识点被大大丰富。（3）专业性涵盖面广。大学本专科所设的专业必须为学生的全面发展服务，本系列教材做到了专业基础知识的融会贯通，尤其注重适应目前学生的职业发展需求，把职业设计师的资格认证考试要点融入到了课程教学中，内容翔实而富有价值。

包豪斯的教育理念是紧随社会进步、不断更新观念、积极创立新思维，其教学、研究、创造（生产）三位一体的教育模式带给现代设计教育很多启示。但是，能在目前中国设计教材与教育中真正体现之的，却少之又少。这套“艺术设计本专科通用基础教材”传承历史脉络，顺应全球经济一体化的社会环境和发展趋势，赋予这个学生数量最大、社会最紧缺的专业以新的教学思路，值得肯定。只有在课程设置、教学内容和教学方法等方面把大学教书育人目标落在实处，才能真正培养现代社会发展所需要的人才，才能真正达到“厚基础、宽口径、强能力、广适应”的大学培养目标，才能解决学生专业素质能力与社会需求之间的矛盾，前路漫漫，任重而道远，需要我辈之踏实作出努力！

是为序。

冯健亲

2008年2月28日

对于“设计”一词的界定，国内外均有着诸多的探索与研究。由于我国设计教育以艺术教育为基础，在构筑“设计”概念的系统性方面存在着先天不足的问题。因此本书的写作强调设计是一个人性化、物化共同作用的系统；强调在人类文明发展的宏观背景下，设计作为一个重要的组成部分，一方面自然地受到意识形态和经济技术发展的环境影响，表现出其从属的状态。另一方面，设计自身的能动性则带来了它独有的表现形态；强调不仅应该了解各个时期、各个地域曾经出现过什么，更重要的是应该掌握以现象为基础，分析出现的原因和制约因素，使设计史的学习不单纯地停留在对历史发展现象的感性认识层面。

历史是已经过去的人所做的已经过去的事。文献的记录以及残存的遗址和器物作为了解历史的基础，能够给我们提供部分的研究依据，然而由于记录者（文献记录）的背景和倾向性的影响以及对残存物不同角度的理解，使我们永远不可能真实地再现历史，复原历史。因此，伏尔泰曾经说过“一切历史都是近代史”，克罗齐则说“一切历史都是当代史”。两位哲人对于历史的认识观点也表明，历史的真实只存在于当时，而不是当下。尤其是设计历史，它真实的状态不仅是残存的遗址和器物，更重要的是当时的人在制造和使用时的思维与行为状态。

从这个角度来认识历史，就会使我们比较明晰地认识到，我们对于历史的研究和学习是不可避免地带有我们所处时代的综合背景影响，是我们这个时代的人对于历史的独有的理解和界定。在这个基础上，历史对于我们今天的作用，更多地来自于我们对它的自我认识程度以及唯我所用的角度，这使得我们在研究和学习过程中要善于判断和分析，而不是全盘接受。

没有了解就没有批判和继承的权利。作为艺术设计专业的基础理论必修课，在教学过程中，使学生了解在人类文明

的发展历程中，各个时期、各个地域典型性的设计现象是设计史教学的基础，使学生能够正确地看待历史、分析历史，并从中掌握历史的基本发展规律，从而促进新的设计观念的产生则是我们从事设计史教学的重要任务。

首先，应该全面地了解“是什么”，不同的地域、不同的文化背景、不同的自然条件造就了不同的设计发展现象，呈现在我们面前并影响至今的一些经典的观念思潮、风格样式和工艺技术作为具有代表性和里程碑意义的积淀，是我们在学习中必须了解和认识的。这是我们继承和发扬的源泉。其次，还应该主动地进行“设问”——为什么？了解这些“经典”所产生的意识形态、经济及技术条件所带来的综合影响，了解在当时的综合文化环境下，出现这些经典之作的基础和原因，能够使我们更好地理解哪些因素最终影响了这种观念或风格的诞生，其主导因素与辅助因素之间的关系等等。建立一种较为宏观的看待和分析设计史的方法系统，不仅能够使学生逐步养成客观、全面地看待事物的分析能力，还能够使学生在今后的设计实践过程中自觉地运用全局、整体的思维方法来对待具体的设计项目运作。毕竟任何一个设计项目本身不是孤立存在的，它所从属的综合客观环境对它的制约和影响，要求设计师首先具备宏观把握和整体协调的基本能力。

“总结规律，以史为鉴”在一个短短的设计简史课程教学中并不见得能够完全实现，然而告诉学生“曾经发生过什么？”“该如何去分析为什么？”却应该是我们在教学过程中要完成的。其目的在于培养学生通过现象整体地看待和分析问题的方法，培养学生作为一名真正的设计师所应具有的综合能力。

荆雷

2008年10月于济南

目 录



第一章 从利用到创造——史前设计艺术

- 第一节 史前设计萌生的环境与条件 9
- 第二节 工具的诞生与史前造物活动 10
- 第三节 新石器时代的陶器设计 13
- 第四节 史前设计意识的内涵与特征 17



第二章 纷呈的源流——各文明圈的设计艺术

- 第一节 各文明圈设计发展的特征 21
- 第二节 古代埃及的设计艺术 23
- 第三节 古代两河流域的设计艺术 28
- 第四节 古代中国“青铜时代”的设计艺术 32
- 第五节 古代希腊、古代罗马的设计艺术 39



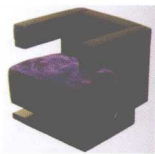
第三章 象征与回归——手工业时代鼎盛期的设计艺术

- 第一节 手工业时代鼎盛期的设计特征 55
- 第二节 欧洲中世纪的设计艺术 57
- 第三节 伊斯兰国家的设计艺术 61
- 第四节 中国封建时期的设计艺术 64
- 第五节 文艺复兴至工业革命前的设计艺术 76



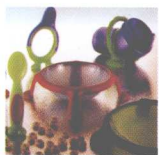
第四章 折衷中的酝酿——工业革命早期的设计艺术

- 第一节 工业革命早期的设计特征 83
- 第二节 英国工艺美术运动 85
- 第三节 新艺术运动 89
- 第四节 装饰艺术运动 94
- 第五节 德意志制造同盟 97
- 第六节 芝加哥学派 100



第五章 破坏与重建——新的设计评价体系的完善

- 第一节 现代设计产生的环境背景 105
- 第二节 新建筑运动 108
- 第三节 包豪斯与现代设计教育体系 113
- 第四节 现代主义设计运动在各国的发展 118
- 第五节 国际主义设计运动 125
- 第六节 中国的近现代设计艺术 127



第六章 走向多元——后工业时期的设计艺术

- 第一节 后工业社会的设计环境 131
- 第二节 后现代主义设计运动 132
- 第三节 后现代主义的代表性设计风格 135
- 第四节 当代设计 139

高校《中外设计史》试题一 142

高校《中外设计史》试题二 143

主要参考书目 144

1

从利用到创造

——史前设计艺术

设计，是人类的行为，是有目的的、创造性的活动。

史前人类的生存环境，使人类因本能的需求导引，由手边的石块、泥土或动物的骨骼开始，利用、选择、改造到创造，展开了萌生期的设计篇章，也由此而逐步确立了以实用为基础的设计意识。

■ 名言导读

“工具之所以使人与环境更为和谐，不仅因为它能使人改变自然，而且因为它能使人意识到自己的能力有限。”

——刘易斯·芒福得

第一章 从利用到创造

——史前设计艺术

■ 本章思考要点

哪些因素引发了史前设计的萌生?

与现代设计观念相比较, 史前设计的内涵与特征该如何理解?

实用与审美的需求对史前设计形态产生了哪些影响?

工具、彩陶、建筑等设计类型的特征分析。

■ 课时安排

4课时

这是人类的设计意识产生并缓慢发展的时期, 可以追溯到旧石器时代和新石器时代。

人类为了自身的生存和发展, 必须通过劳动来取得基本的生存条件。在漫长的劳动过程中, 人类的生理和心理状况得到逐步的改善和提高, 石器工具的出现便意味着人类有目的、有意识的设计活动的开始。

随着历史的发展, 对石器工具的加工制作技术也不断进步, 由打制到磨制, 石器光滑的外表、对称的造型以及锋利的实用价值, 体现了人类早期的审美追求和对实用功能的理解。把实用性与审美结合起来, 赋予设计物以物质和精神的双重功能意义, 是人类设计活动的基本特点。虽然审美追求较之实用的目的性追求从自觉的角度说要晚些, 而且有着本质的不同, 但当这种意识经过漫长的历史阶段升华为自觉的追求时, 人类的设计文明便进入了新的时期。

第一节 史前设计萌生的环境与条件

群体的作用

生存，是史前人类的第一要务。在当时恶劣的生存条件下，人与自然的关系是一种被动的关系，依赖于大自然的赐予，也依赖于群体的协作获得食物而生存。于是，史前人类以血缘等方式组成群体，并依靠群体的力量进行狩猎、采集等维持生存的活动。群体生活中，人与人之间的交流是必需的，最初依靠肢体动作来表达自己的想法，随着人脑以及人体相应器官的发育，产生了语言。可以说，语言是人类进入文明社会的一个伟大跳板，依靠口语交流，人们可以将自己的想法、发现等直接传递给对方，进而相互协调行动，巩固和发展了群体组织，提高了在自然中生存的能力；另一方面，通过语言交流，自身未曾经历过而被其他人用语言告知的外界信息和经验，大量进入人脑，使人类的思维能力得到了较快的发展，智力水平和思维能力相应提高，生存能力也越来越强。在这个过程中，群体的协调组织、个体间的交流沟通为设计萌生奠定了至关重要的基础；同时，形成群体所必然带来的习俗、信仰等观念性的内容，也成为影响设计形态的一个重要因素。

自意识的产生

人类最初只是使用天然的石块或棍棒为工具，后来经过无数次的经验积累，渐渐学会了选择石块，这种选择必不可少地需要他们进行观察、判断、比较等自觉的思维活动，并逐步掌握了改进的简单加工技术，出现了早期的打制石器。虽然这些经过加工的石器，粗陋得似乎与自然物并无多大差异，但从此人类不再像一般动物那样本能地去满足它们所属物种的标准和需要，而是开始了按照自己头脑中已经存在的

某种观念（需要），有目的地、自觉地改变自然物的形态，最终使其与头脑中已形成的观念相符的创造性活动。其内涵是以思维带动设计、制作，经过选材、改造、组合等一系列设计过程，制（创）造出一种自然界中从来没有过的新物质，正如马克思所说：“把本身固有（或内在）的标准运用到对象上来制造。”这是创造的开始，是人类设计活动的开始，马克思的“自意识”论述恰恰证明了人类设计意识产生的必然条件。

火的使用与定居生活

火的使用和由食物采集者变为食物生产者，可以说是人类在改造自然过程中所取得的两项伟大成就。自然界有诸多现象能诱发燃烧起火，史前人类在认识到火的作用，从利用、保存自然火到发明人工取火，以及在生活中可以随时随地使用火来满足自己的需要，向自觉的生活方式迈进了一大步。火的使用，不仅对史前人类的生理体能、思维器官的发展产生了积极的影响，同时也为改变自然材料的物理性质（如陶器、早期金属器皿）提供了必然的条件，成为人类早期生活方式变化的一个重要转折点。

饮食是人类摄取营养、维持生命活动的第一需要。从采集变为生产种植的摄食方式，使部分地域的史前人类不再单纯为了获取食物而过着流动的生活，或者为了保证食物的供给而分成人数较少的群体，游牧、单独的群体被村落所取代，定居的生活方式使得人们能够拥有更为丰富的生活资料，对生活用品的需求也逐渐丰富，设计的目的性、功能性也随之逐步明确，设计品类与形态得到相应扩展。

第二节 工具的诞生与史前造物活动

“人是制造工具的动物”

富兰克林的这句名言界定了人与动物的本质差别。虽然自然界中蜘蛛结网、蜜蜂造蜂房、燕子筑巢都具有类似造物的行为，但这主要来自于模仿和遗传，而非主动的、有创造性的活动。工具作为人类肢体能力的延伸，从单纯的利用、有比较的选择，到有意识的改造，经历了史前百万年的漫长过程，逐步成为人类早期设计活动的最重要的见证。

在利用和选择的过程中，自然界已经存在的石块、树枝等的形制以及在使用过程中多次经验的积累，逐步促进了人类为了达到目的、便于使用而在材料、形制、打制方式等方面对工具制作、改造的基本要求，并逐步拓展了与之相对应的品种和类型，从早期较为单一的砾石、简单的砸击、多种功能于一体，慢慢发展成为更具功能针对性、在材质等方面更加丰富的种类。砍砸器、刮削器、尖状器这三种早期主要的石器工具，因其功能相互不可替代，打制方式和材质选择不同，而趋向定型化并获得了功效的提高。围绕功能目的选择材料和造型，反映出人类设计思维发展的重大进步。

中石器时代后，钻孔和磨光技术逐步出现并被使用，树枝、藤草捆扎连接形成把柄的组合工具以及弓箭等新型复合型工具的出现，使工具的功能适应性和使用功效得到较大提高，人类制造工具的设计行为进入了新的发展时期，也为逐步成长起来的其他造物活动提供了观念与方法的参照。

围绕定居生活的造物活动

新石器时代，部分地域的定居生活带来了生活方式的重大变化。比较坚固耐久的住所是定居生活的前提，根据居住地自然环境、气候条件以及资源的不同而形成了各不相同的建筑方式和形态，因地制宜是其主要的设计原则。如中国黄河流域有广阔而丰厚的黄土层，土质均匀且壁立不易倒塌，在竖穴上覆盖草顶成为这一地区的主要建筑样式。伴随着定居生活出现村落后，这些村落多选择靠近河流的台地作为基址，并出现了按照一定的区划布局的地面建筑。而长江流域因为气候潮湿，为了隔离潮气和动物对人体的侵袭，所以建筑选用远离地面的干阑式建筑。在气候干燥的中东地区，住房的墙是由土坯直接做成。



图1-1 奔马造型的投矛器 布留涅尼契尔洞 法国 旧石器时代(上)

投矛器是史前人类为了延长投矛的射程和提高命中率所设计的，大多为兽骨制成，并且在投矛器的一端常雕刻有写实、生动的动物装饰，显示出狩猎民族出色的装饰技艺。

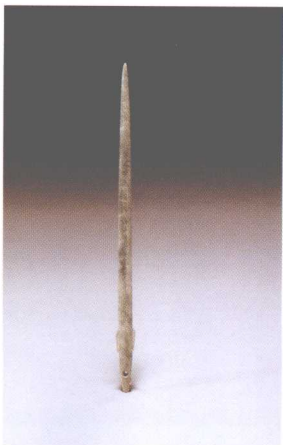


图1-2 骨针 山顶洞人 旧石器时代(下)

采用兽骨制成，通体磨光，针尾处采用钻孔技术钻出细小针孔，表明当时骨器制作技术的进步，也表明当时人已掌握缝纫技术。

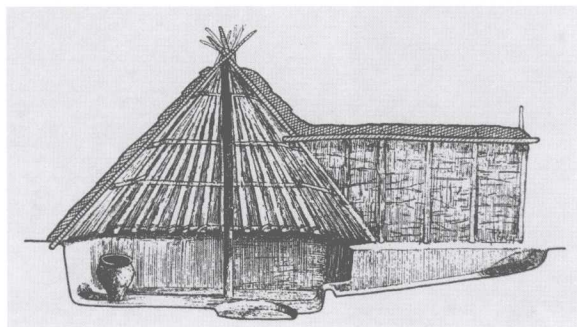
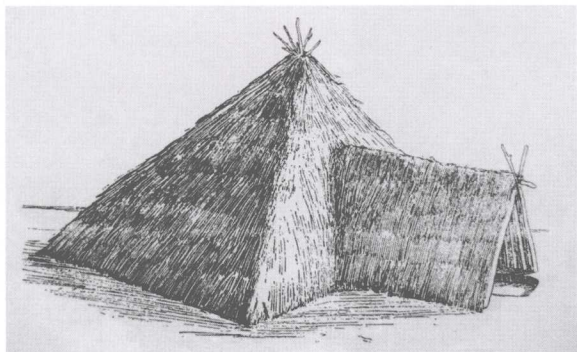


图1-3~图1-4 半地穴建筑复原图 西安半坡 (左)

半地穴建筑先在地上挖深40厘米到1米的坑，以坑壁为墙，墙
的上面再搭上茅草作为房顶。

图1-5 干阑式建筑木构件榫卯结构示意图 浙江河姆渡 (右
上)

河姆渡干阑式建筑的特点是柱、梁、枋、板等木构件之间的
连接，普遍采用榫卯结构。这些榫卯用石器加工。

图1-6 地面建筑遗址平面及外观复原图 郑州大河村 新石器
时代 (右下)

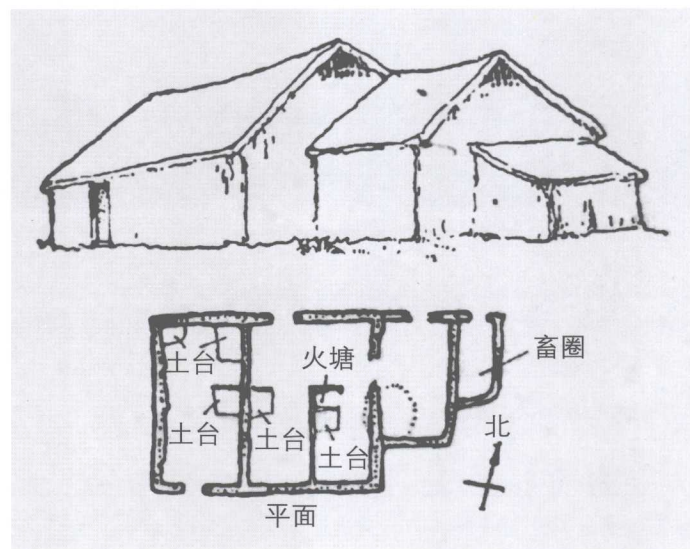
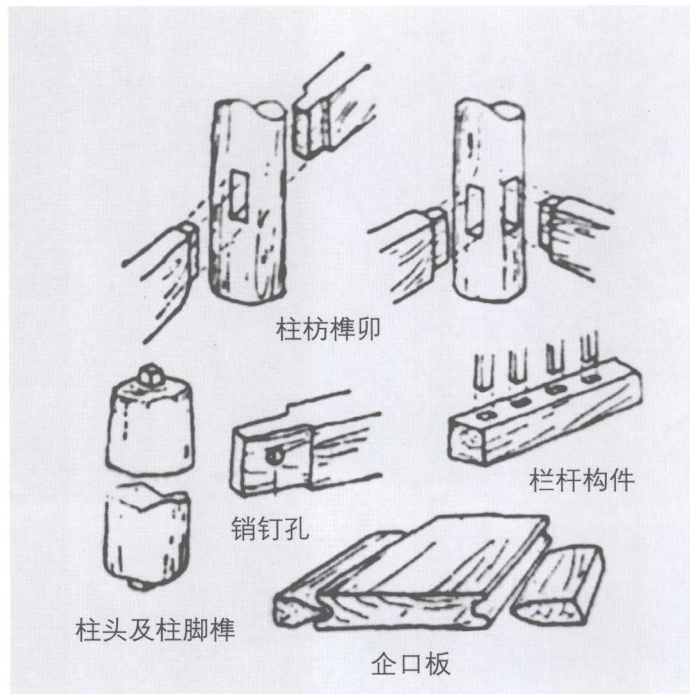




图1-7 黏土塑房屋模型 希腊 新石器时代早期 (左上)

图1-8 巨石建筑 英格兰萨利斯伯利平原 新石器时代 (右上)

建造时采用了简易的柱楣系统，即将一根大的横石放置在两根直立的石柱上，并在横楣处理上运用了“视觉校正”原理。

图1-9 赤陶小家具模型 保加利亚欧夫查瑞沃 新石器时代 (下)

定居生活也对室内陈设、储物器具提出了新的要求。在保加利亚东北地区欧夫查瑞沃新石器遗址发现的一组赤陶小家具模型，主要有靠背椅、灶台等，生动地再现了当时家具的使用情况。储物的容器，则主要使用陶器和编织器。由于编织器的成型不需要改变植物纤维的物理性质，并且在迁徙过程中不会发生破裂，在中国新石器时代早期陶器的底部还发现有席纹的印痕，所以编织器的广泛使用应早于陶器。编织技术同时使人类拥有了比兽皮更加可靠、适用的衣料，穿衣服的人从此与赤身裸体的动物分道扬镳。

第三节 新石器时代的陶器设计

陶器的出现和广泛使用应当是与农耕、定居生活并起的。这种脆质的器具并不适合游猎迁徙的生活。新石器时代陶器的出现，标志着人类已不再局限于直接利用已有的自然材料，而是通过调和控制水、土、火这三种物质，改变材质本身的物理属性，创造出一种全新的物质，意味着人在设计活动中的主观能动性和自由度达到了一个新的高度。同时，由于陶器需要在专门的场所，经过多个人在不同过程中的共同劳动而制作完成，技术的复杂性，使专门的手工业者应运而生，并伴随着需求量的增大，而成为逐渐脱离农业劳动的专职工匠。在许多新石器时代的村落中都配有生产陶器的窑和作坊。

多样性与相似性

根据目前已发现的考古资料，距今大约一万年前，人类开始使用陶器。最早的彩陶出现在两河流域，耶莫彩陶和哈森纳彩陶是早期彩陶的杰出代表，中国与其年代相当的老官台文化也发现有彩陶。整个新石器时代，在世界各地涌现出优秀的陶器设计作品。在中国，主要是以半坡、庙底沟、马家窑、半山等为特色的彩陶；在欧洲，希腊半岛和巴尔干半岛的彩陶艺术具有较高水平。不同地区的彩陶在造型及纹饰上还存在一些相类似的地方，表明早期人类原始思维在造物设计上的相似性。

中国新石器时代的彩陶文化，以黄河流域的仰韶文化最具代表性。



图1-10~图1-11 彩陶人面鱼纹盆、鱼纹陶盆 西安半坡 仰韶文化半坡类型 (上、中上)
距今6000~7000年的半坡类型彩陶，以卷唇的圆底或平底盆为主要造型，器表打磨较光滑，以鱼等水族纹样为主要装饰，几何纹多以直线造型，模仿编织器的肌理，整体风格质朴。

图1-12~图1-13 彩陶盆 仰韶文化庙底沟类型 (中下、下)
距今5000~6000年的庙底沟类型彩陶，器形以平底敛口浅腹的钵、碗为特色，装饰纹样主要为鸟纹和鸟纹简化变形的圆点弧边三角形、钩羽形纹，风格明快活泼。

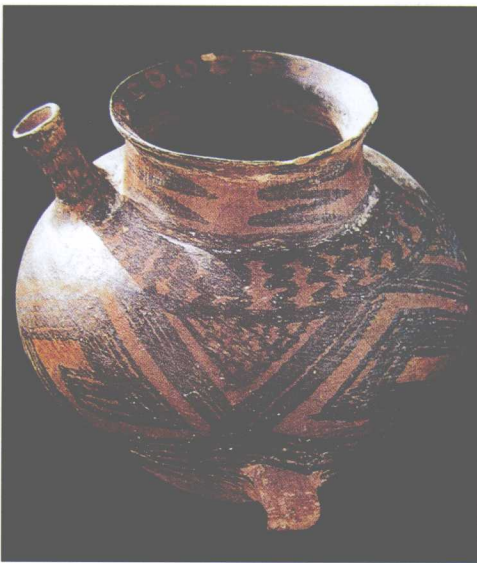
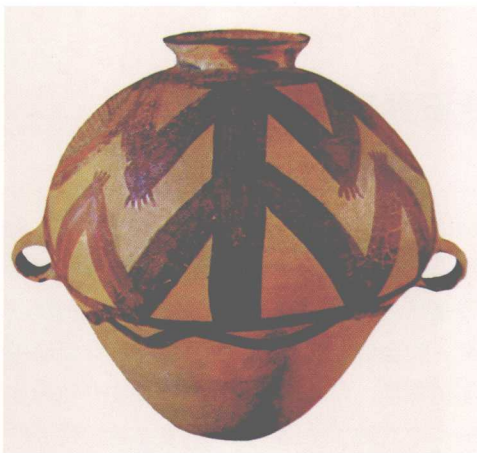
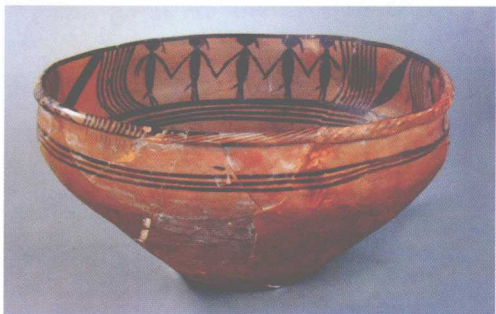


图1-14~图1-15 彩陶盆、彩陶舞蹈纹盆 青海民和 马家窑类型 (左上、左中)

距今约5000年的马家窑文化彩陶，在造型纹饰上已趋于纯熟精美，器形增多，纹样多以流畅的弧线构成各式旋动图案布满内外器壁，风格流畅雅致。

图1-16 彩陶瓮 甘肃广和 半山类型 (左下)

距今约4000~5000年的半山类型彩陶，由马家窑类型发展而来，代表了彩陶艺术新的繁荣。半山彩陶以用于盛储水、粮食的壶、罐、瓮等大型器形为主，并且随着绘制技术的提高，装饰效果繁丽、精致。半山彩陶十分注重多效装饰法的应用，显示出半山陶工的立体设计能力。

图1-17~图1-18 双耳罐、罐形 青海乐都柳湾 马厂类型 (右上、右下)

距今4000年左右的马厂类型彩陶，注重大效果的营造，图案较疏朗，具有刚健明快的风格，并增加了流、提梁等功能性附件。



实用性功能需求

作为主要生活器具的陶器，实用的功利目的是首要的。造型的多种多样，首先是取决于其用途的不同——三足器形体稳定，便于放置，且受热面积大，利于蒸煮食物；尖底瓶上重下轻，在接触水面时便于倾斜汲水；加之陶器成型工艺的影响，在球形、半球形的形态上进行变化成为广泛存在于新石器时代各个文化区域的基本造型特征。这类造型制作省料，内部容量大，炊煮或盛储均较为便利。造型的变化或发展也受到实用功能需求的影响，如袋状足以及后来增加器耳、提梁、流、把手等附件。从这个角度来看，以功能需求带动造型设计的变化已经成为器物设计的基本原则。

图1-19 蛋壳黑陶杯 山东日照 龙山文化 (左上)

龙山文化的黑陶：新石器时代晚期出现于黄河下游和东部沿海地区的黑陶，采用轮制成形，胎体轻薄、器形规整精巧、器壁光滑。装饰采用镂空和刻划手法。

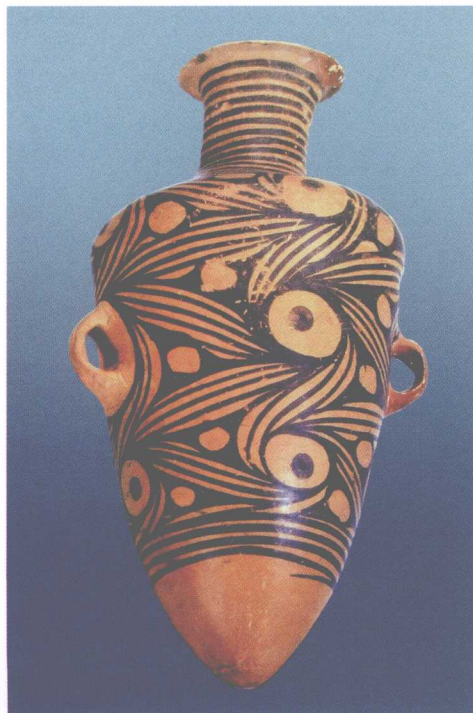


图1-20 彩陶漩涡纹尖底瓶 甘肃陇西 马家窑类型 (左下)

马家窑尖底彩陶瓶，为汲水器，其尖底及双耳在器皿中部的的设计，可使空瓶置入水中后，瓶身可自然倾斜，方便水的流入，使汲水更为省力。侈口长颈的设计，是为了方便人的握持。由于尖底瓶是要插入土中放置，所以在装饰纹样在布置时将主体部分放在了器肩和器腹上，底部采用素面装饰。对于视线同样不易触及的颈部，采用简单的弦纹装饰。

图1-21 指挥棒 法国伊迪里兹 旧石器时代 (右)



表号化与装饰目的

动植物、自然现象和图腾图形广泛出现在新石器时代各个区域的陶器装饰纹饰中。与旧石器时代描绘于洞窟内壁、雕刻于兽骨之上的表现手法不同,这些图形或纹样更加抽象,具有了一定的组合规律和秩序感,而且具有某种象征意义。这种综合的装饰设计标志着人类在观察、概括、抽象和把握组合规律方面的思维能力与表现能力的提高。来自对自身所属群体的认同和标记,图腾符号以区别于自然物的单纯描绘成为一种特殊的装饰图形并得以广泛应用;同时,来自自然界的动物、植物和其他自然现象的图形,也是经过抽象、提炼、组合而成为具有象征性的符号,甚至抽象的几何形态,用以表达人类的某种观念、信仰、愿望或情感。

陶器的材质与加工工艺

制陶技术是史前设计史上的一次重要的、变革性的重要突破。早期陶土杂质多,后来逐步发展了淘洗、研磨工艺以及添加不同的孳和料,以提高陶器的质地和坚硬程度。在陶土选料方面,随着经验的不断丰富,在新石器时代晚期,各种因地制宜的不同类型陶土已经出现了细致和专业的选料与配比方式。

陶器的造型手法有手捏法、泥条盘筑法、模制法以及轮制法。手捏法多运用于小型器物或仿生形态的器物造型;泥条盘筑则是利用泥条一圈圈地盘旋上升,并借助手指向内、向外的变化,使器物形体产生不同的变化;模制法是器物借助模具成形;轮制法则是新石器时代晚期在陶器制作上的一次重大革命,借助陶轮的旋转产生的离心力将泥料直接拉坯成形,不仅造型规整、器壁匀薄,而且大大提高了制陶的效率和产量。

陶土制成的陶胎,必须经过火的烧制,才能成为坚固耐用的陶器,因此由早期的平地堆烧而逐步发展出现了专业的陶窑。在许多新石器时代的村落遗址中都发现了生产陶器的陶窑。中国所发现的窑址,主要为横穴窑和竖穴窑两种,由于焙烧陶器的窑室距离火膛远近的不同,产生不同的烧制温度,使陶器在硬度和色泽上产生不同的变化。

史前陶器的装饰工艺,主要有彩绘、刻划和堆贴等手法,如中国的彩陶,主要是以毛笔蘸取矿物颜料直接在胎体上进行绘制;也有采用硬物在胎体上进行刻划,龙山文化的黑陶已经出现镂空装饰;堆贴的手法则可以增强装饰的立体感。

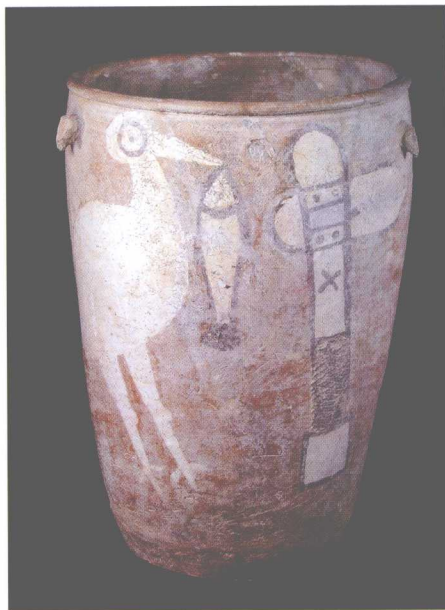


图1-22 鹤鱼石斧图陶缸 河南林汝 仰韶文化 庙底沟类型

图腾,意为“他的亲族”。原始社会的氏族部落往往会选定一种动物、植物或者自然现象来作为该氏族的共同祖先及守护神,对于别的氏族来说,则具有一定的危险性。按照一般的观点,陶缸上的装饰代表的是以鹤鸟为图腾的氏族,战胜了以鱼为图腾的氏族。