



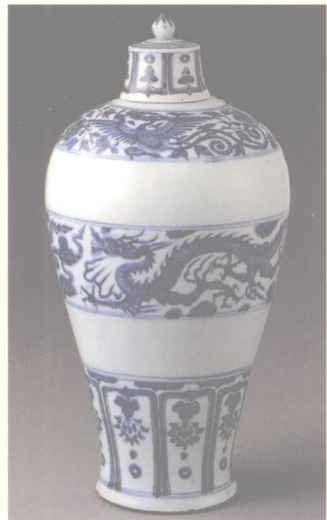
收藏与鉴赏百讲丛书

名瓷鉴赏

100

讲

刘渤 高英爽 著



百花文艺出版社
BAIHUA LITERATURE AND
ART PUBLISHING HOUSE

图书在版编目 (CIP) 数据

名瓷鉴赏 100 讲 / 刘渤, 高英爽著. —天津: 百花文艺出版社, 2009.1

ISBN 978-7-5306-5168-1

I. 名… II. ①刘…②高… III. 瓷器 (考古) — 鉴赏 — 中国 IV. K876.3

中国版本图书馆 CIP 数据核字 (2009) 第 001432 号

百花文艺出版社出版发行

地址: 天津市和平区西康路 35 号

邮编: 300051

e-mail: bhpubl@public.tpt.tj.cn

<http://www.bhpubl.com.cn>

发行部电话: (022)23332651 邮购部电话: (022)27695043

全国新华书店经销

河北省三河市宏达印刷有限公司印刷

*

开本 787 × 1092 毫米 1/16 印张 14.25

2009 年 2 月第 1 版 2009 年 2 月第 1 次印刷

印数: 1 - 6000 册 定价: 49.00 元

前 言

中国的古陶瓷历史悠久,对世界影响巨大而深远。郭沫若先生曾说过:“陶瓷的历史就是中华民族的历史。”

瓷器是中国最早发明的,是中国人民对世界人民的巨大贡献,是人类物质文化史的重要内容,因为发明了“瓷器”,中国才有了“瓷国”的美称。英文中的 china 即是“瓷器”,也代表了中国。

从唐代以后,我国的瓷器通过陆地的“丝绸之路”和海上的“陶瓷之路”销往世界各地,各国人民正是通过瓷器来了解中国,认识中国的。北非的埃及、苏丹、摩洛哥;东非的埃塞俄比亚、索马里、坦桑尼亚;西亚的土耳其、伊朗、伊拉克、巴林;东南亚的印度尼西亚、菲律宾、马来西亚、越南、泰国;东北亚的日本、韩国、蒙古都不同程度地出土过唐代越窑的青瓷,宋代定窑的白瓷,景德镇的青白瓷,宋、元龙泉窑的青瓷,元、明、清景德镇窑的青花瓷等不同窑口、不同品种的瓷器。

为了弘扬中国的瓷器文化,普及鉴定、欣赏、收藏古陶瓷的知识,百花文艺出版社约我与高英爽同志,精选了中华名瓷一百件,以天津博物馆藏品为主,又补充了浙江省博物馆、北京故宫博物院、南京故宫博物

院、台北故宫博物院、中国国家博物馆、浙江省兰溪县文物管理委员会、广东省博物馆、陕西省法门寺博物馆等单位的部分藏品。力求贯穿中国瓷器史，从不同釉色、不同窑口、不同彩绘、不同纹饰、不同款识等方面向广大读者诠释中国瓷器文化的博大与精深，在讲述中国古瓷知识的基础上，引领古瓷爱好者学会对古瓷的鉴定与欣赏，提高收藏水品。

本书通过对每一件瓷器的介绍，引申到对古瓷窑址、生产历史、品种特色、文化内涵、历史背景、传承经过、吉祥如意等方面知识的了解，起到“抛砖引玉”的作用，增加可读性；结合历史文献的记载和最新考古成果，增加知识性；结合与瓷器有关的历史故事和流传故事增加趣味性。

如：商青釉原始瓷尊，通过瓷土、高温窑炉和釉的结合就发明了原始青瓷，说明早在 3500 年前的商朝，中国的河南、河北、山西、湖北、湖南、江西、江苏就有原始青瓷的生产。器型主要有尊、卣、簋、壶、豆、罐、鼎等仿三代青铜器的造型。原始青瓷的特点是瓷胎由高岭土制成，经人工施釉，在摄氏 1200 度左右的高温中烧成，瓷釉光润，多施于器表和口沿内。由于当时工艺水平较低，原料和胎泥的炼制还比较粗糙，白度和透明度差，釉面气泡分布不均匀，釉色也不稳定。与后期成熟的瓷器比较带有明显的原始性。这里突出的是知识性。

再如：战国青釉蟠虺纹缶，2004 年江苏无锡鸿山战国时期越国贵族墓出土的青瓷器又改写了中国瓷器史，出土的近千件瓷器，有些已符合成熟瓷器的标准，把瓷器烧成的历史提前了六百年左右。出土了近千件青瓷。此番出土的五百余件成套乐器更堪称越国地下乐器库，还首次发现并确认了乐器“缶”。而浙江省德清县火烧山和亭子桥窑址的发掘，为这批越国贵族青瓷找到了产地，这里突出的是考古成果。而与“缶”有关的“浣池相会”的历史故事，又增加了知识性和趣味性。

还有唐秘色瓷葵口盘，通过 1987 年 4 月法门寺地宫出土的《物帐碑》，明确记载十三件瓷器，“瓷秘色”，正是秘色瓷的真身现世，是举世罕见的绝世珍品。其釉质明亮润澈，晶莹剔透，似玉类冰，精美异常，恰如五代诗人徐夔笔下“巧剡明月染春水”之确切比喻。地宫秘色瓷的出土，使千古之谜终归破译。根据《物帐碑》的确切纪年，可知秘色瓷的生产年代应在晚唐。这就是考古成果的体现。

再比如金磁州窑古相张家造款白地黑花山水图长方枕，对瓷枕的功

用,生产流传年代,民俗传统和造型、纹饰特征进行了较全面的论述,认为磁州窑的纹饰题材不拘一格,大部分是来源于民间生活,取材于自然界中的植物、动物和人物故事,生动亲切,情趣浓郁而富有幽默感,具有特殊的美感和鲜明的时代性,深受当时民众的喜爱。对枕面所绘江南小景,山水人物,构图严谨,画工潇洒随意,画意生动活泼,情趣盎然,充满了生活的气息,展现了金、元时期的社会风俗,为研究这个时期的民间绘画等艺术提供了丰富的资料。

再如:明宣德款洒蓝釉暗花云龙纹钵,海外仇焱之先生所藏与天津博物馆所藏,造型,纹饰特征,尺寸大小均相同,笔者大胆推理其引人入胜的流传故事也应与天津博物馆的藏品有密切联系,应是一对。1983年景德镇珠山御窑厂遗址也出土了这一品种,大大丰富了明宣德官窑首创洒蓝釉瓷器的内容,使这一稀缺产品在御窑厂遗址得到证实。

还有:清康熙木石居款五彩隋炀帝下扬州图瓶,首先对康熙五彩的绘画风格、绘画特色、题材内容进行了较详细的论述,再结合隋炀帝下扬州的故事,说明画面色彩明快,人物形象生动,绘画线条简练有力,为康熙民窑五彩瓷器的佳作。

还有:清雍正“二年试乙号样”款粉彩荷花纹盘,突出了雍正粉彩在我国陶瓷史上重要的历史地位。它素以精巧细腻著称于世,具有高贵、华丽,艳而不俗,细而不繁的美感,达到粉彩瓷器的顶峰。

天津博物馆藏的清雍正“二年试乙号样”款粉彩荷花纹盘,盘里洁白的釉面上用粉彩绘出水荷花图。色彩鲜艳,过渡自然,纹饰生动,富有立体感。白釉地上暗刻“二年试乙号样”款。由此盘可知,雍正粉彩已不单纯在白釉上进行彩绘,而发展成在各种色地上彩绘,仅凭这一点,就已大大的超过了康熙朝的工艺水平。盘底暗刻“二年试乙号样”款更明确地告诉我们这是雍正二年烧制的,将要呈现给皇帝御览的一件瓷器样品。这种款识极为少见,也为我们研究雍正早期粉彩瓷提供了有力的依据。

再如:清雍正款斗彩海屋添筹图盘,其纹饰是中国传统的祝寿题材,通过两种不同的文献记载和历史传说故事,向读者述说了根据图意,后人也常常以海屋添筹作贺寿颂词之用。这反映出中国古代劳动人民对人生的美好生活的祝福与向往。

乾隆时期是中国瓷器生产的鼎盛时期,无论数量或质量都达到了历史的顶峰,当时景德镇荟萃了一代名师巧匠,所产瓷器造型精美,色彩缤纷,图案新颖,华缛多姿,特殊的品种亦为一代之奇;尤为突出的是工艺技巧,几乎鬼斧神工,使人叹为观止。书中的清乾隆款珐琅彩芍药雉鸡图玉壶春瓶、清乾隆款斗彩八吉祥纹盘、清乾隆款酱釉描金三系壶、清乾隆款仿雕漆圆盒都是这一时期的杰作。他们和北京故宫博物院藏的清乾隆各色釉大瓶一样都代表了当时生产的最高水平。

天津博物馆藏清宣统款黄地粉彩云龙纹瓷盖豆,虽然是清朝最后一位皇帝的用品,从造型、色彩、纹饰等方面都可以看出清皇室用品的传承性和规矩性,体现了皇家等级森严的制度,在瓷器使用上,也不例外。此时的传世器物较少,此件瓷盖豆更为罕见。是祭器之一,在吉林省长春市伪满皇宫的奉先殿的供桌上就陈放着这样成对的盖豆(见图),清楚地表明其陈设方式和使用场合,只不过它是复制品,而天津博物馆之一件藏品是原件。后面墙上清王室列祖列宗的画像。显然是溥仪祭祖时所用。

本书通过一百件具有代表性的瓷器文物,对中国瓷器史进行了一次巡礼。从三千五百年前生产的商代原始青瓷开始,经过战国到汉代是原始青瓷向成熟青瓷的过渡期,三国、两晋、南北朝是南方青瓷和北方青瓷共同发展,北朝的黄釉瓷是新出现的品种,唐代形成了“南青北白”的局面,南方以越窑为代表的青瓷“类玉类冰”,北方以邢窑为代表的白瓷“类银类雪”。唐代长沙窑的彩瓷,河南窑口的“花瓷”,“绞胎瓷”均有例证。

宋代是中国瓷器大发展时期,汝窑、官窑、哥窑、钧窑、定窑“五大名窑”的官窑产品和耀州窑、磁州窑、建窑、钧窑、龙泉窑、景德镇窑产品是应有尽有。

珍贵的元青花,明洪武釉里红、明永乐、宣德青花等釉下彩瓷是特点鲜明;明永乐的甜白釉、鲜红釉;宣德的洒蓝釉;豆青釉;弘治的娇黄釉;嘉靖的瓜皮绿釉;清康熙的郎窑红、豇豆红等单色釉是色彩纷呈;明嘉靖、万历的五彩、清康熙的五彩、清雍正的粉彩、清乾隆的珐琅彩等釉上彩瓷是鲜艳夺目;明成化、清乾隆的斗彩瓷是争奇斗艳。这些都是中国瓷器的佼佼者,让我们在瓷器的海洋中遨游,增长知识,体验快乐。

书后附录的《瓷器鉴定的内容、依据和方法》是我们在实际鉴赏工作中的总结,是送给瓷器爱好者的一把钥匙,希望通过它引起读者对中国古瓷的兴趣,架起作者与读者友谊的桥梁。

中国古瓷,历史悠久,窑口众多,品种繁杂,文化底蕴深厚。一百件瓷器不可能涵盖其全部内容,由于篇幅和材料所限,很可能挂一漏万。外销瓷本书就没有涉及。我们希望您通过阅读此书,走进中国古瓷的大门,喜欢上中国古瓷。让我们共享中国瓷器文化的快乐!

天津博物馆 刘渤

目录

前言

- 第01讲 商·原始青瓷尊 / 002
- 第02讲 战国·青釉蟠虺纹缶 / 004
- 第03讲 汉·青釉划花鸟纹甗 / 006
- 第04讲 三国·吴太平二年越窑青瓷灶 / 008
- 第05讲 三国·青釉羊形烛台 / 010
- 第06讲 西晋·青釉鸡首壶 / 012
- 第07讲 西晋·青釉香熏 / 014
- 第08讲 西晋·太康九年越窑青釉虎子 / 016
- 第09讲 东晋·瓯窑点褐彩牛形灯 / 018
- 第10讲 东晋·兴宁二年德清窑黑釉鸡首壶 / 020
- 第11讲 北朝·青釉仰覆莲花尊 / 022
- 第12讲 北朝·黄釉凸花凤鸟纹扁壶 / 024
- 第13讲 隋·白釉双龙柄连腹传瓶 / 026
- 第14讲 唐·白釉净瓶 / 028

- 第15讲 唐·黑釉彩斑执壶 / 030
- 第16讲 唐·绞胎三足盘 / 032
- 第17讲 唐·贞元十年越窑青釉碗 / 034
- 第18讲 唐·秘色瓷葵口盘 / 036
- 第19讲 唐·永徽二年婺州窑青釉四系罐 / 038
- 第20讲 唐·长沙窑青釉贴花人物执壶 / 040
- 第21讲 唐·寿州窑黄釉瓷枕 / 042
- 第22讲 唐·邢窑白釉瓜棱四系壶 / 044
- 第23讲 宋·定窑白釉印牡丹花纹盘 / 046
- 第24讲 宋·汝窑天青釉瓷盘 / 048
- 第25讲 宋·汝窑天蓝釉鹅颈瓶 / 050
- 第26讲 宋·官窑龙纹圆洗 / 052
- 第27讲 宋·官窑粉青釉弦纹瓶 / 054
- 第28讲 宋·哥窑盘 / 056
- 第29讲 宋·定窑白釉刻划萱草纹玉壶春瓶 / 058
- 第30讲 宋·定窑白釉孩儿枕 / 060
- 第31讲 宋·定窑白釉弦纹三足樽 / 062
- 第32讲 宋·钧窑玫瑰紫釉葵花口三足洗 / 064
- 第33讲 宋·耀州窑青釉刻牡丹花纹瓶 / 066
- 第34讲 宋·耀州窑青釉刻花牡丹纹提梁倒灌壶 / 068
- 第35讲 宋·磁州窑白釉墨荷纹梅瓶 / 070
- 第36讲 宋·磁州窑白釉剔花兔纹八方枕 / 072
- 第37讲 宋·建窑黑釉兔毫盏 / 074
- 第38讲 宋·吉州窑剪纸贴花凤纹碗 / 076
- 第39讲 宋·龙泉窑青釉五管瓶 / 078
- 第40讲 金·磁州窑张家造款白地黑花山水图长方枕 / 080
- 第41讲 金·磁州窑褐彩婴戏图罐 / 082
- 第42讲 元·钧窑天青釉塑铺首纹四耳炉 / 084
- 第43讲 元·青白釉月下影梅纹罐 / 086
- 第44讲 元·青白釉印花福寿文八方高足杯 / 088
- 第45讲 元·枢府窑青花印花花卉纹盘 / 090
- 第46讲 元·龙泉窑青釉龕式观音 / 092

- 第 47 讲 元·青花缠枝牡丹纹狮耳罐 / 094
- 第 48 讲 明·洪武釉里红松竹梅纹罈 / 096
- 第 49 讲 明·洪武青花印花云龙纹盘 / 098
- 第 50 讲 明·永乐甜白釉梅瓶 / 100
- 第 51 讲 明·永乐青花龙纹扁壶 / 102
- 第 52 讲 明·永乐青花阿拉伯文盘座 / 104
- 第 53 讲 明·永乐鲜红釉盘 / 106
- 第 54 讲 明·宣德宝石红釉僧帽壶 / 108
- 第 55 讲 明·宣德款霁蓝釉盘 / 110
- 第 56 讲 明·宣德款洒蓝釉暗花云龙纹钵 / 112
- 第 57 讲 明·宣德青花枇杷绶带鸟纹盘 / 114
- 第 58 讲 明·宣德款青花鱼藻图菱花口洗 / 116
- 第 59 讲 明·正统青花麒麟纹罐 / 118
- 第 60 讲 明·成化款青花花篮纹碗 / 120
- 第 61 讲 明·成化款斗彩绿龙纹盘 / 122
- 第 62 讲 明·珐华花鸟纹罐 / 124
- 第 63 讲 明·德化窑何朝宗款白釉观音 / 126
- 第 64 讲 明·弘治款娇黄釉盘 / 128
- 第 65 讲 明·正德青花凤穿花纹绣墩 / 130
- 第 66 讲 明·正德青花仙人故事图葫芦瓶 / 132
- 第 67 讲 明·嘉靖款五彩鱼藻纹盖罐 / 134
- 第 68 讲 明·嘉靖瓜皮绿釉云鹤纹盘 / 136
- 第 69 讲 明·隆庆款青花仕女抚婴图长方盒 / 138
- 第 70 讲 明·万历款五彩云凤斗鸡纹葫芦壁瓶 / 140
- 第 71 讲 明·万历漳州窑红绿彩罗经文盘 / 142
- 第 72 讲 清·康熙郎窑红釉观音尊 / 144
- 第 73 讲 清·康熙款豇豆红釉太白尊 / 146
- 第 74 讲 清·康熙五彩和合二仙图棒槌瓶 / 148
- 第 75 讲 清·康熙木石居款五彩隋炀帝下扬州图瓶 / 150
- 第 76 讲 清·康熙青花松石鹤鹿图瓷凤尾尊 / 152
- 第 77 讲 清·康熙仿成化款素三彩绿地海马纹瓶 / 154
- 第 78 讲 清·雍正款松石绿釉八方贯耳瓶 / 156

- 第79讲 清·雍正款窑变釉贴螭龙纹鱼篓尊 / 158
- 第80讲 清·雍正釉里红山水图笔筒 / 160
- 第81讲 清·雍正“二年试乙号样”款粉彩荷花纹盘 / 162
- 第82讲 清·雍正款粉彩八桃过枝纹盘 / 164
- 第83讲 清·雍正粉彩福禄寿三星人物图梅瓶 / 166
- 第84讲 清·雍正款斗彩海屋添筹图盘 / 168
- 第85讲 清·雍正款斗彩蟠螭纹长颈尊 / 170
- 第86讲 清·乾隆唐英祸寄题款仿官窑墨题笔筒 / 172
- 第87讲 清·乾隆“唐英敬制”款白釉观音 / 174
- 第88讲 清·乾隆款珐琅彩芍药雉鸡图玉壶春瓶 / 176
- 第89讲 清·乾隆款矾红彩龙纹高足盖碗 / 178
- 第90讲 清·乾隆款珐琅彩胭脂紫轧花地宝相花纹瓶 / 180
- 第91讲 清·乾隆款斗彩农耕图扁壶 / 182
- 第92讲 清·乾隆款斗彩八吉祥纹盘 / 184
- 第93讲 清·乾隆款酱釉描金三系壶 / 186
- 第94讲 清·乾隆款仿雕漆圆盒 / 188
- 第95讲 清·乾隆绿地粉彩婴戏图如意 / 190
- 第96讲 清·嘉庆登瀛阁制款胭脂水釉龙凤牡丹纹罐 / 192
- 第97讲 清·道光款蓝地珐琅彩白梅竹纹瓶 / 194
- 第98讲 清·同治款黄地粉彩婴戏纹兽耳方尊 / 196
- 第99讲 清·光绪“储秀宫制”款黄地紫绿云龙纹盘 / 198
- 第100讲 清·宣统款黄地粉彩云龙纹瓷盖豆 / 200

附录一：瓷器鉴定的内容、依据和方法 / 202

附录二：明清瓷器款识图 / 210

后记 / 212

收藏与鉴赏百讲丛书

名瓷鉴赏

100

讲

刘渤 高英爽 著



百花文艺出版社

BAIHUA LITERATURE AND
ART PUBLISHING HOUSE

第01讲

商·原始青瓷尊

我国制陶工艺经过新石器时代六七千年的发展，到夏代的山西夏县东下冯二里头文化遗址中已发现了原始瓷的瓷片，但标本太少，不能作最后推论。到商代南北各地已发现很多原始瓷标本，并且发现了晚商或商周之际的瓷窑。这种专业化，带来了大发展，瓷土的运用和高温窑炉的成功，为制瓷打下了基础，釉的发明，青瓷就烧成了。所以青瓷的形成，一是瓷土作胎，二是高温窑炉烧造，三是釉的发明，三者的发生、发展是青瓷量的变化，一旦结合在一起就产生了质的变化。

早在 3500 年前的商朝，中国的河南、河北、山西、湖北、湖南、江西、江苏就有原始青瓷的生产。到西周又增加了北京、山东、陕西、安徽、浙江等出产地。器型主要有尊、卣、簋、壶、豆、罐、鼎等仿三代青铜器的造型。

原始青瓷：瓷胎由高岭土制成，经人工施釉，在摄氏 1200 度左右的高温中烧成，瓷釉光滑，多施于器表和口沿内。釉色以青绿色为主，并有少量豆绿和黄绿色。纹饰多为方格纹和弦纹，还有 S 纹、云雷纹、人字纹、锯齿纹和席纹等。经测定其胎质、釉料、烧成温度、吸水率及物理性能，已具备瓷器的标准条件。由于当时工艺水平较低，原料和胎泥的炼制还比较粗糙，胎质不够致密，含杂质多，有裂纹，白度和透明度差，釉面气泡分布不均匀，釉色也不稳定。与后期成熟的瓷器比较带有明显的原始性，因此叫原始青瓷。

代表作有 1953 年郑州出土的一件商代前期原始青瓷尊，器表有几块较厚的玻璃态绿釉，呈现明亮的光泽，胎釉结合较紧密，硬度较高，叩之有金属声，并不吸水性，经测定火候达 1200 度以上。侈口，阔肩，敛腹，平底。肩上有席纹，腹上饰绳纹，采用拍打法。器高 11.5 厘米，口径 18.3 厘米。现藏中国国家博物馆。（刘渤）



第02讲

战国·青釉蟠虺纹缶

早期青瓷：从战国到东汉，是瓷器从原始向成熟的过渡期，此时烧造的青瓷，在胎质烧造程度，器表施釉和物理性能方面，都比原始瓷有了较大进步，但与成熟青瓷相比还有一定距离，因此一些古陶瓷研究者，把这一时刻的青瓷定名为“早期青瓷”。

2004年江苏无锡鸿山战国时期越国贵族墓出土的青瓷器又改写了这一历史，出土的近千件瓷器，有些已符合成熟瓷器的标准，把瓷器烧成的历史提前了六百年左右。除出土近千件青瓷，并首次出土了缶、铎和鼓座等越国乐器。此番出土的五百余件成套乐器更堪称越国地下乐器库，还首次发现并确认了乐器“缶”。

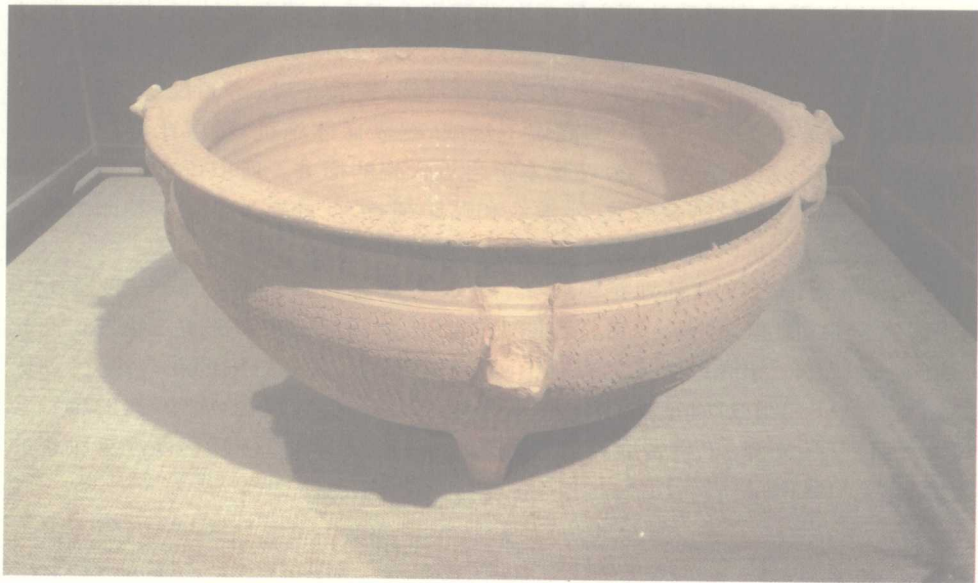
《史记·廉颇蔺相如列传》中曾有记载：赵惠文王二十年，秦王派使者告诉赵王，想要与赵王在西河之南渑池相会，赵王怕秦，想不去。廉颇和蔺相如献计说：“王不去，显示赵国软弱并且怕秦。”赵王于是去了，相如跟从。廉颇送到边境，与赵王告别说：“王去到那里，估计礼节相会，到回来时，不过三十天。如三十天不还，就请求立太子为王。以断绝秦国的欲望。”赵王同意了，于是与秦王在渑池相会。秦王喝酒到畅快的时候说：“我听说赵王好音乐，请演奏瑟。”赵王鼓瑟，秦国的史官上前书曰：“某年某月某日，秦王与赵王相会饮酒，命令赵王鼓瑟。”蔺相如上前说：“赵王听说秦王善于演秦国的音乐，请秦王击缶以互相娱乐。”秦王怒，不答应。于是相如拿着缶上前，并跪请秦王击缶。秦王不肯击缶。相如说：“五步以内，相如要以颈上的血溅大王了。”左右护卫想要拿刀杀相如，相如怒睁双眼，大声叱之。左右护卫皆退下，于是秦王不欢喜，秦王为赵王击了一下缶。相如让赵国的史官记下：“某年某月某日，秦王为赵王击缶。”秦国的群臣说：“请赵王用十五座城为秦王祝寿。”蔺相如也说：“请用秦国的咸阳为赵王祝寿。”秦王喝完了酒，也没能战胜赵国。赵国派重兵在边境等待秦兵，秦国不敢动。

《集解风俗通义》曰：“缶者，瓦器，所以盛酒浆，秦人鼓之以节歌也。”可是“缶”为何物，一直没有任何实物佐证。此次无锡鸿山越国墓中出土的3件青瓷三足缶，口径40厘米，通高24厘米，缶作深腹盆形，内外施青黄色釉，口沿和上腹

部饰细蟠虺纹,另两侧有一对称的蜥蜴匍匐在口沿,蜥蜴的两前肢攀在沿上,而口衔缶沿,造型夸张生动。这是我国首次出土并确认了“缶”这一乐器。

2007年10月—2008年3月,浙江省文物考古研究所和德清县博物馆,对德清县火烧山、亭子桥窑址进行了考古发掘,出土了一批烧成相当好的原始青瓷,有的可与东汉成熟青瓷媲美。除了碗、盘、盅、盂、钵、盒等日用器外,主要为大量的仿青铜礼器和乐器,有鼎、豆、盆、提梁壶、尊、簋、甬和甬钟、铎于、三足缶、悬铃、悬鼓座等。不论是成型工艺和烧成技术,还是产品质量,堪称原始青瓷的精品。从出土品看,亭子桥窑址是一处战国时期越国地区主要烧造高档次仿青铜原始青瓷礼器与乐器的窑址。对于研究中国陶瓷发展史,特别是中国成熟青瓷的起源,有着极其重要的学术意义,也为江苏无锡鸿山贵族墓出土的瓷器找到了产地和窑口。

鸿山遗址博物馆暨中国吴文化博物馆已在江苏无锡建成开放,展出了青瓷古乐器缶。此种器物还叫青瓷鉴。2008年北京奥运会一开场,2008尊中国古代打击乐器缶发出动人心魄的声音,2008名演员击缶而歌,吟诵着“有朋自远方来,不亦乐乎”,表达对世界各地奥运健儿和嘉宾的欢迎。其原型就是湖北曾侯乙墓出土的青铜冰鉴缶。(刘渤)



第03讲

汉·青釉划花鸟纹甗

甗是古代的盛贮器。有印纹硬陶、原始青瓷、青瓷和黑瓷等制品，多仿西周时青铜器的造型，战国和汉代较为流行。早期器型为平唇短直口，斜肩，扁圆腹，平底，或底部附三扁平足，肩部贴对称铺首耳，耳面高出器口；中期肩部渐鼓，双耳顶端逐步降低，与器口齐平，底下三足消失；晚期体形较大，敛口，宽平唇，球形腹，双耳低于器口，形似大罐。

到东汉中晚期在浙江上虞、宁波、永嘉、慈溪发现了大量的瓷器，在河南中州路，河北安平，湖北丹阳，东汉墓葬中都出土有不少青瓷。特别是，江西、安徽、浙江出土较多。

中国科学院上海硅酸盐研究所曾对浙江省上虞县上浦乡小仙坛，东汉晚期遗址的瓷片和附近的瓷土矿瓷石样品进行了多次测试和化验。其研究成果说明上虞的瓷片就是用附近的瓷土做的，表明该窑的制品，瓷质光泽，透明性好，吸水性和显气孔率低，是在1260—1310℃高温下烧成，器表通体施釉，釉层比早期青瓷增厚，有较强光泽，胎釉结合紧密，已基本符合近代瓷的标准。所以说东汉晚期烧成了青瓷，此时流行的纹饰是弦纹、水波纹和贴印铺首。此外在外壁还有拍印的麻布纹、窗棂纹、网纹、折叶纹、重线三角纹和方格纹等。

天津博物馆藏汉青釉划花鸟纹甗，高28.5厘米，口径8.4厘米，底径14.8厘米。直平口，圆唇，鼓腹，平底。上半部施青釉，从肩部到中腹部有三组三道凸起的弦纹，肩部第一组弦纹上下的青釉下画有构图简练，线条纤细的花鸟纹，生动优美。肩部第一、二组弦纹间贴有对称的双兽耳。此罐造型敦厚，胎质致密，胎釉结合紧密，釉色莹润光泽。已具备成熟青瓷的一切特征。是汉代江浙地区所产青釉瓷的典型代表。（刘渤）