



世界文化遗产

殷墟

一个王朝的背影

唐际根 著

考古队长
讲述商朝往事

- 殷墟为什么能够列入世界文化遗产
- 埋藏在地下的商王朝
- 跨时空回溯：种系与族源
- 家在洹上：农业与定居生活
- 经济史上的海贝时代：货贝与贸易
- 占卜：未来可以预知
- 斧钺下的生灵：人殉与人祭
- 岁月无法尘封的美丽
- 鬼神泣，文字出
- 『狰狞』与质朴：艺术的意味与美感
- 祸起干戈：王朝的覆灭
- 世界的殷墟

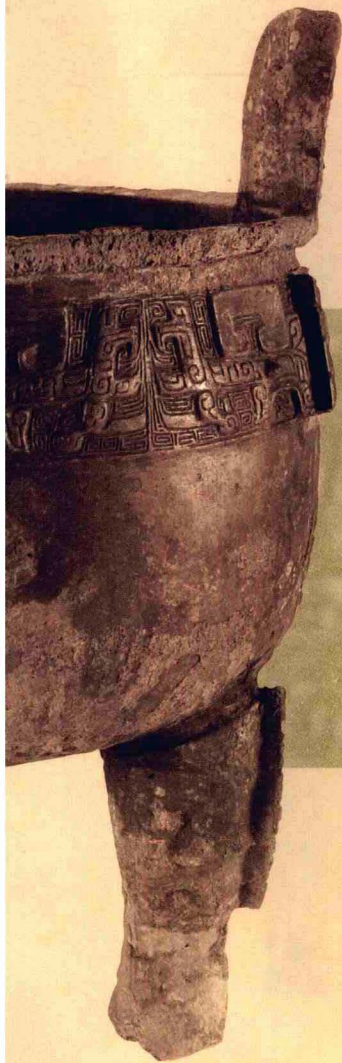


科学出版社
www.sciencepress.com

殷墟

一个王朝的背影

唐际根 著



科学出版社
北京

图书在版编目(CIP)数据

殷墟：一个王朝的背影 / 唐际根著. —北京：科学出版社，2008

ISBN 978-7-03-023171-0

I. 殷… II. 唐… III. 都城—古城遗址(考古)—简介—安阳市—商代
IV. K·1253

中国版本图书馆CIP数据核字(2008)第157307号

责任编辑：王光明

责任印制：赵德静

装帧设计：北京美光制版有限公司

科学出版社 出版

北京东黄城根北街16号

邮政编码：100717

<http://www.sciencep.com>

北京佳信达艺术印刷有限公司 印刷

科学出版社发行 各地新华书店经销

*

2009年1月第一版 开本：B5 (720×1000)

2009年1月第一次印刷 印张：14 1/2

印数：1-13 000 字数：280 000

定价：38.00元

(如有印装质量问题，我社负责调换〈佳信达〉)

目 录

- 壹 殷墟为什么能够列入世界文化遗产 1
- 贰 埋藏在地下的商王朝 9
- 叁 三千年山水传奇 27
- 肆 跨时空回溯：种系与族源 37
- 伍 国家与社会 49
- 陆 家在洹上：农业与定居生活 65
- 柒 牧野原本牛羊肥：畜牧业 89
- 捌 百工竞艺：门类众多的手工业生产 97
- 玖 马车遥伴轻舟过：水陆交通 127



拾壹	经济史上的海贝时代：货贝与贸易	135
拾贰	占卜：未来可以预知	139
拾叁	葬俗：棺椁为屋，事死如生	143
拾肆	斧钺下的生灵：人殉与人祭	149
拾伍	岁月无法尘封的美丽	167
拾陆	鬼神泣，文字出	183
拾柒	『狰狞』与质朴：艺术の意味与美感	197
拾捌	祸起干戈：王朝的覆灭	215
	世界的殷墟	225





殷墟为什么能够列入世界文化遗产

发源于太行山东麓的洹（huán）河，是我国北方的一条小型水系。多少个纪元，她静静地流淌在豫北平原，宛如一名裸卧的少女，冰肌玉肤，睡意朦胧。学过历史的人都知道，依偎在洹河怀抱的豫北重镇安阳，曾经是中国历史上一个伟大王朝的都邑所在地。

这个王朝便是商朝。商王朝在安阳的都邑，被称为殷墟。

这是一个备受全世界关注和景仰的遗址。这是一个有着辉煌身世的遗址。这是一个被称为“考古圣地”的遗址。

殷墟，书写在豫北大地的古老传奇，静静地躺在洹河之滨，等待人们去阅读、去聆听。（李自省 摄）



1899年，殷墟出土的甲骨文被现代金石学家收藏。

1908年，学术界确认甲骨系安阳殷墟所出。

1928年，学术界首次正式对殷墟进行科学发掘。

1934年，发现商王朝的王陵区。

1936年，惊现被称为“世界最古老档案”，保存有1.7万片带字甲骨的大型甲骨坑。

1939年，安阳村民从地下掘出司母戊大鼎。

1961年，殷墟列入首批全国重点文物保护单位。

1976年，发掘保存完整的商代国王配偶“妇好”墓。

1983年，中国古都协会将殷墟列入中国七大古都之一。

1999年，东北外缘钻探出面积达4.7平方千米的商代夯土城址。

2000年，考古界评选“中国20世纪100项考古大发现”，殷墟以最高得票数名列第一。

2001年，中国政府开始酝酿殷墟申报世界文化遗产。

2006年，联合国教科文组织世界遗产委员会正式将殷墟列入世界文化遗产名录，从全球角度确认了殷墟作为“具有普遍和突出价值”的世界文化遗产的地位。

殷墟为什么能够成为世界文化遗产？

殷墟的文化价值，首先在于它以沉睡地下数千年的实物资料，证实了曾零星见载于中国古代文献中的商王朝的存在，而且提供了有关商王朝的丰富知识。

作为商王朝的都邑，殷墟的核心价值，在于甲骨文。甲骨文是现代汉字的前身。殷墟出土的十余万片甲骨卜辞，内容涉及政治、经济、文化、天文、气象等各方面，是研究殷代社会的珍贵资料。人类历史长河中，包括埃及象形文字、两河流域楔形文字等在内的古老文字体系早已不再使用，但甲骨文却将生命延续至今。不仅今天中国的十几亿人仍然使用汉字，汉字还对日、韩等国文化产生了根本性影响。中华文明的光芒穿越时空，照耀了半个地球。



殷墟记录了许许多多的重要创造发明。最典型的例子是块范法青铜器铸造技术。这种独具一格的技术完成了重达875千克的司母戊方鼎，将中国青铜文明推进到鼎盛时期。

殷墟又是中国文明进程中许多重要制度的巩固或转型时期。

中国人历来强调血缘，重视亲情。这一特征很大程度上缘于商代社会高度发达的“宗族结构”。居住在殷墟的商人按各自的“族”相聚而居，死后也聚葬一起。建立在血缘关系基础上的宗族社会组织，直到近代才逐渐受到现代文明冲击而解体。

金秉模（前左二），韩国考古学家。

2005年9月，受世界遗产委员会委托，他以联合国专家的身份，于“申遗”前夕专程考察了殷墟。金秉模先生对殷墟的价值和申遗准备情况给予了充分肯定。2006年7月，国际古物古迹理事会（ICOMOS）向世界遗产中心提交的殷墟申遗意见中，金秉模先生的考评报告是重要依据。（常俭传 提供）





3000年前的甲骨文，正是汉字的前身。汉字造字所依托的基本造字方法均见于甲骨文中。今天绝大多数汉字，不过是历史上几经改革之后，逐渐演变过来的。（录自殷墟申遗文本）

高大的城墙、威严的宫殿、特别是严格的“中轴线”布局，是数千年来中国历代城市的特征。明清北京城就是典型的“中轴线”布局的例子。殷墟洹北商城的发现，将“中轴线”布局的城市营建制度追溯到了3300年前的商王朝。不仅如此，我国华北地区普遍采用的“四合院”建筑样式，早在商代已经普及。位于洹北商城内的一号商代建筑基址，长170余米、进深约90米的四合院，总面积达1.6万平方米。



2006年在立陶宛召开的第30届世界遗产大会确认，殷墟遗址符合世界文化遗产六条标准中的四条：

II、殷墟作为商王朝都邑，展现了包括文字系统在内的顶峰时期的中国古代青铜文化。

III、殷墟的文化遗存提供了非同寻常的关于商代晚期文化传统的证据，包括丰富的科学与科学发明与技术成就，例如建立在日相与月相观察上的天文历法、刻写在甲骨上的中国最早的书写文字。

IV、殷墟的宫殿宗庙遗址、王陵遗址留下了中国古代建筑的杰出范例。他们奠定了中国古代宫殿制度和陵园制度初期形态，具有重要意义。

VI、殷墟的考古发现，为汉字语言、古代信仰、社会制度以及若干重大历史事件留下了物质证据，从而具有突出的普遍的价值。

世界古物古迹理事会（ICOMOS）报告的原文全文如下：

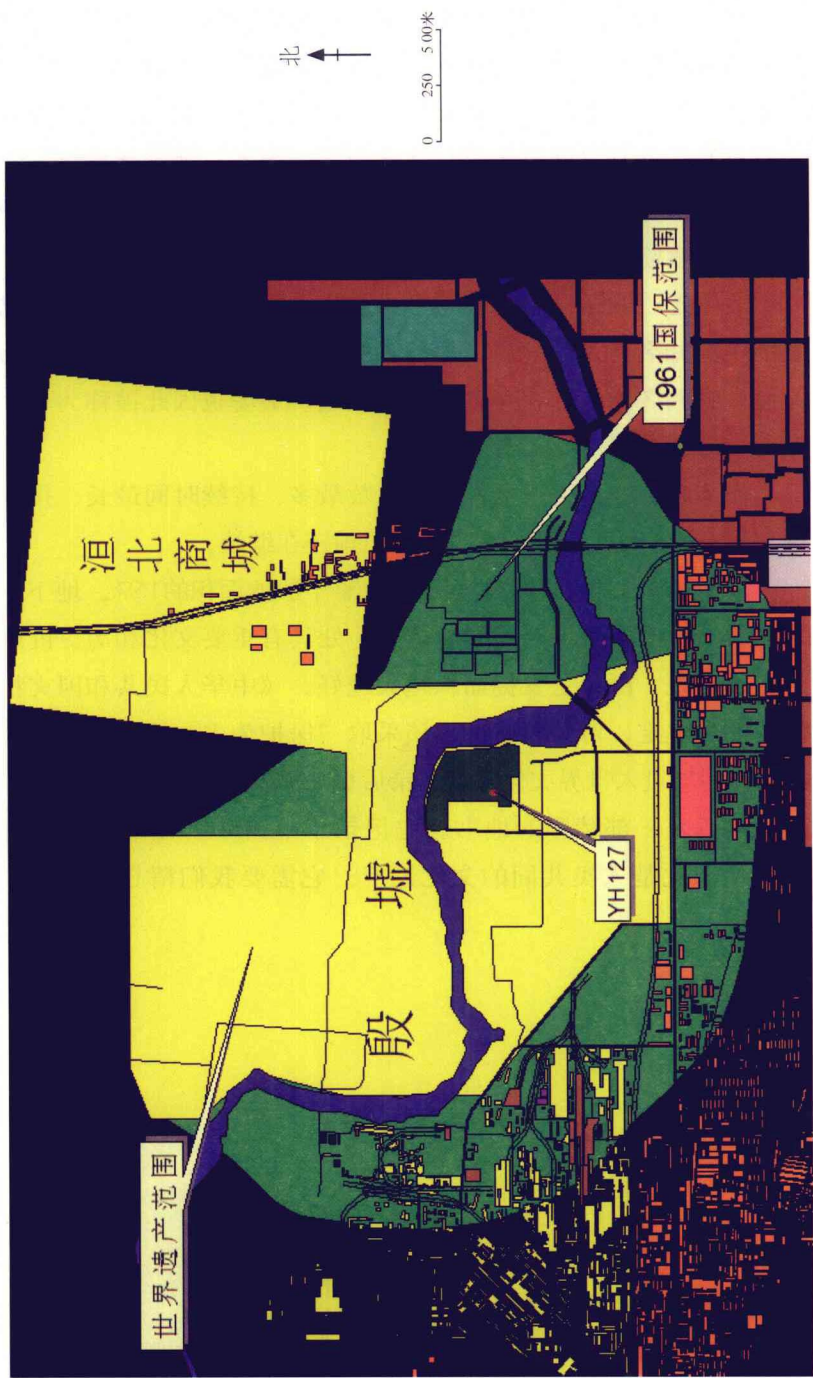
(ii):Yinxu, capital of the late Shang dynasty exhibits an exchange of important influences and the highest level of development in China's ancient bronze culture, including the system of writing.

(iii):The cultural remains at Yinxu provide exceptional evidence to cultural traditions in Late Shang Period, and are testimony to many scientific and technical achievements and innovations, such as the solar and lunar calendar system, and the earliest evidence of systematic written Chinese language in oracle bones.

(iv):The palaces, ancestral shrines and the royal tombs of Yinxu are outstanding example of early Chinese architecture. They have great significance establishing the early prototypes for Chinese palace architecture and royal tomb complexes.

(vi):The material remains discovered at Yinxu provide tangible evidence to the early history of the system of Chinese writing and language, ancient beliefs, social systems, and major historical events, which are considered of outstanding universal significance.

资料来源：第30届世界遗产委员会材料（WHC-06/30.COM/8B; Paris, 20 June 2006.）。



作为中国第33处世界文化遗产的殷墟，在1961年公布的保护范围基础上，参照新的考古发现以及遗址的保护现状，划定了强制性保护范围。该范围已在联合国世界遗产中心备案，受国际条约的保护。中国作为保护世界文化遗产的缔约国，有兑现自己保护和管理好殷墟承诺的义务。图中YH127为1936年发现的最大甲骨埋藏坑，一次性出土契刻商代文字的卜甲1.6万余片。（唐际根 绘）



濒危或已经消失的特有文化现象，是联合国世界遗产委员会高度重视的遗产内容。商代的大规模“杀祭”正是这样一种文化现象。虽然“杀祭”并非商文明所独有（中南美的玛雅人也曾热衷杀祭），并且显然算不得什么光彩面，但商王朝动辄成百上千人的“杀祭”规模以及“杀祭”方式的繁复程度，的确是不能轻松一笔淡然忘却的。

殷墟走过的道路，是中国考古学史的缩影。据统计，半数以上的中国知名考古学家曾在殷墟工作。殷墟田野工作中所创造的方法被带到各地，并在考古作业中应用。殷墟也因此被称为“中国考古学家的摇篮”。

作为我国众多古遗址中发掘次数最多、持续时间最长、揭露面积最大的遗址，殷墟的发掘工作目前还在继续。

目前殷墟遗址所揭露的面积约占整个殷墟面积的15%。地下还埋藏着无数的宝藏。对于殷墟这样一处具有重要文化和历史价值的遗址来说，决不是发掘面积越大越好。《中华人民共和国文物保护法》规定，对于古遗址应该采取“保护为主，抢救第一”的方针。殷墟进入世界文化遗产名录后更是需要悉心保护。

殷墟是一部精彩的地书。它记录了中国3000年前灿烂的青铜文化。它是人类共同的文化遗产。它需要我们精心阅读，共同关注。



埋藏在地下的商王朝



盘庚迁殷，山高水险，千里迢迢，历经的种种磨难。事关国家复兴，大家义无反顾。（唐川府 提供）

中国历史上有个商王朝

据文献记载，距今3000多年前中国历史上曾存在过一个强大的商王朝，该王朝延续了约500年。

据传，商王朝的第一位商王名“汤”。汤于公元前16世纪初在一个被称为“亳”（今河南郑州或偃师附近）的地方建国，并迅速征服了周邻势力，稳定了商王朝的政治版图。商朝的王位继承采用“父死子继”或“兄终弟及”的办法，前后共有31位商王。商朝的都邑曾数度迁徙。大约到公元前14世纪晚期，第20位商王“盘庚”迁都至“殷”，直到公元前1046年为逐渐强大的周人所灭，商朝都邑不再迁都。

遗憾的是，早期文献中有关商王朝的记载过于简略，通常只有寥寥数语。记录商史内容最多的是司马迁的《史记》，总共也只有区区2000余字。谨慎的学者认为，文献所载内容可能会存在

史記卷三

殷本紀第三

殷契(一)母曰簡狄(二)有娥氏之女(三)爲帝嚳次妃(四)三人浴(見玄鳥墮其卵)簡狄取吞之因孕生契(五)契長而佐禹治水有功(六)帝舜乃命契曰(七)百姓不親(八)五品不訓(九)汝爲司徒而敬敷五教(十)五教在寬(十一)封于商(十二)賜姓子氏(十三)契興於唐(十四)虞(十五)大禹之際(十六)功業著於百姓(十七)百姓以平(十八)

〔一〕《國語》：契，其後裔盤庚，殷之始也。〔二〕《國語》：簡狄，故帝嚳次妃。〔三〕《國語》：簡狄，故帝嚳次妃。〔四〕《國語》：簡狄，故帝嚳次妃。〔五〕《國語》：簡狄，故帝嚳次妃。〔六〕《國語》：簡狄，故帝嚳次妃。〔七〕《國語》：簡狄，故帝嚳次妃。〔八〕《國語》：簡狄，故帝嚳次妃。〔九〕《國語》：簡狄，故帝嚳次妃。〔十〕《國語》：簡狄，故帝嚳次妃。〔十一〕《國語》：簡狄，故帝嚳次妃。〔十二〕《國語》：簡狄，故帝嚳次妃。〔十三〕《國語》：簡狄，故帝嚳次妃。〔十四〕《國語》：簡狄，故帝嚳次妃。〔十五〕《國語》：簡狄，故帝嚳次妃。〔十六〕《國語》：簡狄，故帝嚳次妃。〔十七〕《國語》：簡狄，故帝嚳次妃。〔十八〕《國語》：簡狄，故帝嚳次妃。

〔一〕《國語》：契，其後裔盤庚，殷之始也。〔二〕《國語》：簡狄，故帝嚳次妃。〔三〕《國語》：簡狄，故帝嚳次妃。〔四〕《國語》：簡狄，故帝嚳次妃。〔五〕《國語》：簡狄，故帝嚳次妃。〔六〕《國語》：簡狄，故帝嚳次妃。〔七〕《國語》：簡狄，故帝嚳次妃。〔八〕《國語》：簡狄，故帝嚳次妃。〔九〕《國語》：簡狄，故帝嚳次妃。〔十〕《國語》：簡狄，故帝嚳次妃。〔十一〕《國語》：簡狄，故帝嚳次妃。〔十二〕《國語》：簡狄，故帝嚳次妃。〔十三〕《國語》：簡狄，故帝嚳次妃。〔十四〕《國語》：簡狄，故帝嚳次妃。〔十五〕《國語》：簡狄，故帝嚳次妃。〔十六〕《國語》：簡狄，故帝嚳次妃。〔十七〕《國語》：簡狄，故帝嚳次妃。〔十八〕《國語》：簡狄，故帝嚳次妃。

九一

盤庚上

盤庚五遷將治亳，民咨嗟，作盤庚三篇。

盤庚遷于般，民不適有居，率籲衆悉出矢言，曰：「我王來，既爰宅于茲，重我民無蕪，劉不能齊，區以生，卜稽曰：其如自先王有服，恪謹天命，茲猶不常，厥邑于今五邦，今不承于古，罔知天之斷命，矧曰：其克從先王之烈，若無或敢伏小人之攸箴，王命衆悉至于庭，王若曰：『既汝衆于告汝訓，汝猷黷乃心，無傲從康，古我先王，亦惟爾任，爾其政，王播告之，惟不厭，厥指王用丕款，罔有逸言，民用不變，今汝胥胎，起信險膚，予弗知乃所聽，非予自荒，越德惟汝，含德不悛，予一人于戲，火于亦播，厥作乃逸，若網在綱，有條不紊，若農服田力穡，乃亦有秋，汝其歸乃心，施實德于民，至于婚友，不乃敢大言，汝有積德，乃不畏，或毒于遠，遐情農自安，不替作勞，不服田，就越其，罔有怨，汝不知吉言于百姓，惟汝自生毒，乃敢稱香先，以自隸于厥身，乃既先惡于民，乃其禍，汝悔身何及，相時，彼民猶咨嗟于，其發有逸口，矧于矧，乃短長之命，汝曷弗告，朕而胥勸，以浮言，惡洗于，若我火之，燎于，厥，不可懲，猶其猶可撲滅，則惟汝衆自作弗端，非予有咎，遲任有言曰：『人惟求舊，非求新，苟我王暨乃，厥乃父，齊及逸，動用非罰，世遠，爾勞于不掩，爾善于大享于先王，爾祖其從，與享之作，福作異于，亦不，取動用非德，于汝于，若射之有志，汝無悔，老成人，無弱，孤有幼，各長于厥居，勉出乃力，聽于一人之作，微無，有遠，運罪，伐厥死，用德，彰厥罪，邦之威，惟汝衆，邦之不威，惟于一人有佚，聞，凡爾衆，其惟致告，自今至于後日，各務爾事，齊乃位度，乃口，罰及爾身，弗可悔。』

在我国浩如烟海的古代文献中，《尚书》和《史记》都保存有关于商王朝的部分史料。

《尚书》年代很早，据说成书于西周时期。书中有多篇短文谈到商王朝。其中的《盘庚》篇分上、中、下三篇，记述了商王朝第20位国王盘庚迁都于般的事。

《史记》为西汉司马迁所编撰。年代晚于《尚书》。《史记》中的《殷本纪》，集中将商王朝的历史作了概括，提供了有关商王朝王世、都邑以及其他方面的资料。

误记或虚记。而对于某些极端的人来说，商王朝的文献都有必要以怀疑的眼光去审视。

商王朝是否真的存在过？如果存在过，它到底是怎么样的一个王朝？这个古老国家的基本社会组织是怎样构成的？主宰和管理它的是些什么人？人们是怎样生活的？有没有饥荒？有没



有战争？有什么发明创造和艺术成就？又有什么宗教信仰和奇风异俗？

这些谜团的谜底，直到考古学家系统发掘安阳殷墟之后才逐渐得以揭开。

殷墟的发现

殷墟遗址位于今河南省安阳市西。京广铁路从遗址东部穿过，南来北往的旅客途经安阳时，可凭窗眺望遗址全貌。

殷墟的发现，需从安阳小屯村出土“龙骨”的传说谈起。

小屯位于安阳市西郊洹河岸边。这一带地势略高，因此战国以来，特别是隋唐时期一度被当作埋葬亡灵的理想地点。直到明朝时，才开始有人移居这里。因此，小屯村的“村史”距今只有几百年。

清末以来，小屯的居民们常常在耕作中从地下挖到一些碎骨片。开始时他们并不在意，将这些碎骨片随手丢弃。19世纪末，当地村民间忽然传出一个神话，说是这些碎骨其实是所谓的“龙



商族人以龟的腹甲和牛的肩胛骨来占卜。

左：商人用过的牛肩胛骨，1991年小屯南地出土；右：商代龟腹甲，1991年殷墟花园庄东地出土。