

顶面·地面装修一本通

王勇 编

即查即用之家装小常识

施工达人之顶、地面施工及验收

精打细算之顶、地面预算

精品顶、地面设计赏析

装修硬件之顶、地面材料
美观实用之顶、地面设计



机械工业出版社
CHINA MACHINE PRESS



家装一本通系列

顶面·地面装修一本通

王勇 编



机械工业出版社
CHINA MACHINE PRESS

家居装修中的顶面与地面直接影响到空间的整体感与第一观感，同时也是大家装修时最不容易把握的部分。本书从设计、预算、材料、工艺以及案例等各个方面对顶面、地面装修进行了全面的介绍与展示，不仅包括了顶面、地面装修所需要了解的各方面基本知识，还列举了丰富的实际案例并作有针对性的点评，以图文结合的形式，引导读者了解、掌握顶面、地面装修的要点，进而营造出自己喜爱的家居空间。

图书在版编目 (CIP) 数据

顶面·地面装修一本通/王勇编.-北京:机械工业出版社,2009.3

(家装一本通系列)

ISBN 978-7-111-25990-9

I.顶… II.王… III.①屋顶-室内装修②地面工程-室内装修 IV.TU767

中国版本图书馆CIP数据核字(2009)第021236号

机械工业出版社(北京市百万庄大街22号 邮政编码100037)

责任编辑:葛楠

封面设计:骁毅文化 责任印制:李妍

责任印刷:北京恒智彩印有限公司

2009年3月第1版第1次印刷

140mm×200mm·8.625印张·276千字

标准书号:ISBN 978-7-111-25990-9

定价:28.00元

凡购本书,如有缺页、倒页、脱页,由本社发行部调换

销售服务热线电话:(010)68326294

购书热线电话:(010)88379639 88379641 88379643

编辑热线电话:(010)68327259

封面无防伪标均为盗版

前言

在当今的社会中，拿到新房钥匙就立刻挑选装修公司来规划，已经成为一种惯性，而装修也不再是“奢侈”的代名词。人们有了衣食无忧的生活之后，便开始关注并追求居室的舒适度、环保性以及多样性等以提高生活质量，而这些是以前从未关注过的专业领域。

本系列丛书按照装修设计过程中不同的部位及空间，分为《墙面装修一本通》、《顶面、地面装修一本通》、《厨房装修一本通》、《卫浴装修一本通》、《照明装修一本通》，共五册。每册都汇集了装修全过程中的一些知识要点，以通俗的语言，选用最具有针对性的插图，从居室设计到费用预算，从材料选购到施工质量及验收标准，简明扼要地为广大读者阐述了装修居室所必须具备的专业知识。

另外，本系列丛书每本书的最后一篇，列举了大量优秀的设计效果图及实景图片，并且选取了其中一些特别精彩的设计做了客观、公正的点评，方便读者作参考。

在此感谢陈骥、李向涛、王刚、杨鼎、郭林洲、孙德亮、许静、李迎利、黄肖、程波、彭书勤、李军歌、葛卫娜、邓毅丰、桑文锦、赵延辉、刘栋梁、田小霞、贾春琴、张宁、杨淳等朋友为本套书提供的效果图和实景照片，正是这些朋友们的支持、帮助，本书才能顺利完成。

本系列丛书适合于广大准备和正在装修家居的读者，也可以作为设计师和设计院校学生的参考资料。

目 录

前言

第一篇 美观实用之顶、地面设计 001

- 一、玄关 001
- 二、客厅 006
- 三、餐厅 011
- 四、卧室 013

第二篇 精打细算之顶、地面预算 017

- 一、计算顶面面积 017
- 二、计算地面面积 017
- 三、其他面积计算 017

第三篇 装修硬件之顶、地面材料 049

- 一、龙骨线条 049
- 二、地板 056
- 三、装饰板材 064
- 四、陶瓷地面砖 069
- 五、地毯 076

第四篇 施工达人之顶、地面施工及验收 083

- 一、瓦工施工 083
- 二、木工施工 086
- 三、瓦工工程验收 091
- 四、木工工程验收 091

第五篇 即查即用之材料选购小窍门 093

- 一、瓷砖选购小窍门 093
- 二、地板选购小窍门 098

第六篇 精品顶、地面设计及家具设计赏析 107

- 一、顶、地面设计 107
- 二、精品沙发设计展示 194
- 三、装饰家具设计展示 232

美观实用之顶、地面设计

顶面与地面是两个水平面。顶面在人的上方，顶面处理对修整空间起决定性作用，对空间的影响要比地面显著。

地面通常是最先引人注意的部分，其色彩、质地和图案能直接影响室内观感。地面是人们接触最多的建筑部位，是室内空间的主体，作为人的活动和室内设施家居的承压面，地面必须坚固耐用，从天然到人造材料众多，要根据家居室内部的不同功能需求选择地面材料。

一、玄关

1. 玄关的顶面设计

玄关的空间一般比较狭窄，容易产生压抑感。但通过吊顶的配合，可以改变玄关空间的比例和尺度（图1-1），玄关天花往往可以成为极具表现力的室内一景。它可以是自由流畅的曲线，可以是层次分明、凹凸变化的几何体，也可以是大胆露骨的木龙骨，上面缠绕绿叶枝蔓。



◎ 图1-1

天花的造型做得和客厅的不一樣，即可把客厅和门厅区分开。玄关的空间往往比较局促，但通过局部的吊顶配合，往往能改变玄关空间的比例和尺度。玄关吊顶的风格多变，在做玄关吊顶时，既要有个性，也要讲究整体统一，将玄关的吊顶和客厅的吊顶结合起来考虑。所以，玄关的顶面设计有三大原则：即简洁、统一、有个性。

2. 玄关的地面设计

装修中往往喜欢把玄关的地面和客厅区分开来，自成一体。或用纹理美妙、光可鉴人的磨光大理石、人造石拼花，或用图案各异、

镜面抛光的地砖拼花勾勒而成(图1-2)。

玄关的流动量大,在选择地面材料时,应以易于清洗、坚固美观为依据。硬的地板砖、人造石之类是不错的选择。如果嫌脚感不好,可以在上面铺地毯。但一定要粘牢,使其不能滑动,也可在下面铺一层粗纹垫子,以防滑动。木地板也是很好的选择,但造价较高。玄关门外处通常铺设一块结实的擦脚垫,擦去鞋子的污垢。所以,玄关的地面设计有三大原则:即易保洁、耐用、美观。

3. 玄关的格局样式

在室内装修中,与玄关相连的是客厅,依据与客厅的关系,可分为以下几种形式:

(1) 独立式(图1-3):一般玄关狭长,是进门通向客厅的必经之路。可以选择多种装潢形式进行处理。一般设计一整面墙体设置鞋柜和装饰柜,且柜体功能多样,能满足储藏、倚坐等多项起居行为,功能性较强。

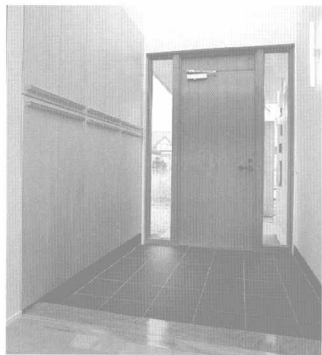
独立式玄关格局设计(图1-4)。



◎ 图1-2



◎ 图1-3

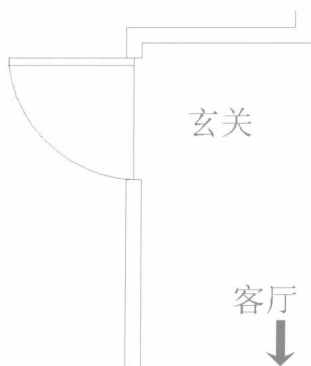


◎ 图1-4 a

(2) 邻接式(图1-5):与客厅相连,没有较明显的独立区域。可使其形式独特,但要考虑到风格形式的统一,装饰柜及鞋柜不宜完全阻隔,可使用通



◎ 图1-4b



◎ 图1-5

透的玻璃或金属格栅作为装饰材料，紧密联系相邻空间，在视觉上可融为一体。

邻接式玄关格局设计（图1-6）。

（3）包含式（图1-7）：玄关包含于客厅之中，稍加修饰，就会成为整个厅堂的亮点，既能起分隔作用，又能增加空间的装饰效果。为突出玄关的使用，可选用装饰玻璃作为造型隔断，通透明亮，而鞋柜、储藏柜则贴墙放置，

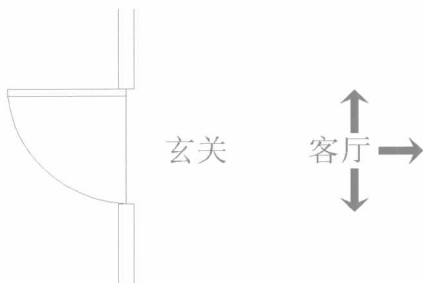


◎ 图1-6a



◎ 图1-6b

装饰造型与实用功能分开，实用性较强。包含式玄关格局设计（图1-8）。



◎ 图1-7



◎ 图1-8a



◎ 图1-8b

4. 玄关的形式

玄关不仅是展示主人生活品位的窗口，同时也更具有实用功能。一般来说，玄关的空间往往不大，而且不太规整。在这个不大的空间中，设计既要表现出居室整体风格和主人的不俗品位，又要兼顾展示、换鞋、更衣、引导、分隔空间等实用功能。所以看起来虽然简单的玄关，却往往是居室设计的关键。



◎ 图1-9

(1) 低柜隔断式(图1-9):即以低形矮柜来限定空间,以低柜式成型家具的形式做隔断体,既可储放物品,又起到划分空间的功能。



◎ 图1-10

(2) 玻璃通透式(图1-10):是以大片玻璃作装饰遮隔,或在木作周围或内部嵌饰喷砂玻璃、压花玻璃等通透的材料,既可以分隔大空间,又能保持整体空间的完整性。



◎ 图1-11

(3) 格栅围屏式:主要是以带有不同花格图案的镂空木格栅作隔断,既有古朴雅致的风韵,又能产生通透与隐秘的互补作用。

(4) 半开半闭式:是以隔断下部为完全遮蔽式设计。隔断两侧隐蔽无法通透,上端敞开,贯通彼此相连的天花顶棚。半敞半隐式的隔断墙高度大多为1.5m,通过线条的凹凸变化、墙面挂置壁饰或采用浮雕等装饰物的布置,从而达到浓厚的艺术效果。

(5) 柜架式(图1-11):就是半柜半架式。柜架的形式采用上部为通透格架作装饰,下部为柜体;或以左右对称形式设置柜件,中部通透等形式;或用不规则手段,虚、实、散互相融合,以镜面、挑空和贯通等多种艺术形式进行综合设计,以达到美化与实用并举的目的。

(6) 休闲吧台式:这种玄关和低柜的形式大同小异,但比低柜高。由于玄关的地理位置和餐厅相接,所以,一面起着玄关的作用,一面却真正起着吧台和酒具酒柜的作用。

(7) 玻璃造型式:以大屏的玻璃固定在不锈钢架或木制架栏上,玻璃的规格在5~8mm以上。采用压花玻璃、喷砂彩绘玻璃或磨花造型,成为客厅的景点之一,其装饰的功能极强。

二、客厅

1. 客厅的顶面设计

客厅天花板常用的装修形式有吊顶和原底装饰两种。其中吊顶又分吊平顶、吊二级顶(图1-12)、吊三级顶等多种形式。吊顶的目的一是为了起到装饰效果,二是为了盖住天花板上的各种线管。原底装饰是指在原有基础上直接刮腻子做表面装饰。

2. 客厅的地面设计

由于活动较多,客厅的地面装修取材应易于清洁,一般采用陶瓷地砖、企口实木地板或复合木地板。为减少热传导,提高舒适感,常在坐椅和沙发区局部铺设地毯,也增加了装饰效果(图1-13)。

3. 客厅的家具布置

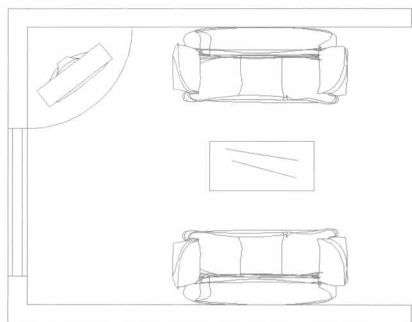
客厅利用率极高。为突出其融洽的气氛,当不同功能的区域要加以分隔时,



◎ 图1-12



◎ 图1-13



◎ 图1-14



◎ 图1-15

最好是利用家具的布置，如低柜、磨砂玻璃、花架和活动屏风等组成局部的分隔形式，形成一个既彼此分隔又相互陪衬的和谐整体风格。

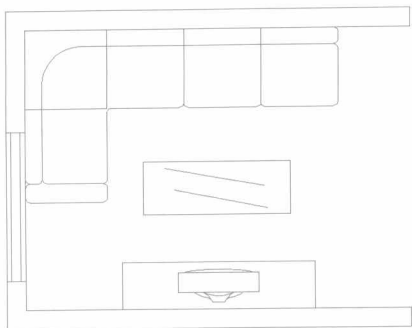
客厅布置应以宽敞为原则，最重要的是体现舒畅和自在的感觉。客厅的家具一般不宜太多，根据其空间大小需要，通常仅考虑沙发、茶几、椅子及视听设备即可。客厅沙发的布置较为讲究，主要有面对式、“L”式及“U”式三种：

(1) 面对式(图1-14)：面对式的摆设使聊天的主人与客人之间易产生自然而亲切的气氛。但对于在客厅设立视听柜的空间来说，又不太合适。因为视听柜及

视屏位置一般都在侧向，看电视时，对于座位也要斜侧着头是很不妥当的。所以目前流行的做法是沙发与电视柜相面对，而不是沙发与沙发的面对。面对式客厅家具布置设计（图1-15）：

（2）“L”式（图1-16）：

“L”式布置适合在小面积客厅内摆设。视听柜的布置一般在沙发对角处或陈设于沙发的下对面。“L”式布置法



◎ 图1-16



◎ 图1-17a

可以充分利用室内空间，但连体沙发的转角处是不宜坐人的，因这个位置会使坐着的人产生不舒服的感觉，也缺乏亲切感。

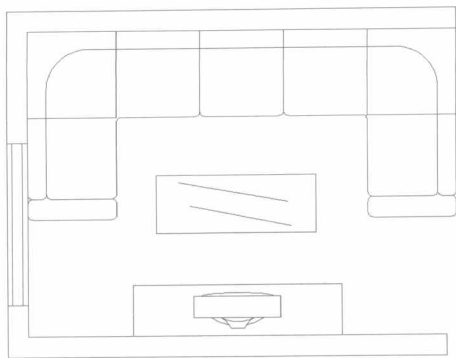
“L”式客厅家具布置设计（图1-17）：



◎ 图1-17b

(3) “U”式(图1-18)：

“U”式布置是客厅中较为理想的座位摆设。它既能体现出主座位又能营造出更为亲密而温馨的交流气氛。使人在洽谈时有轻松自在的感受。视听柜的布置面对主座位，不仅显现庄重，还能洋溢出亲切、祥和的气氛。就我国目前的居住水平而言，一般家庭还不可能有较大面积的客厅，因



◎ 图1-18

此，选用占地少而功能多的组合沙发最为合适，必要时可当卧床使用。如果家具是浅色的，效果就更好，可以使房间显得宽敞些。墙壁色调最好采用浅黄、橙等偏暖的色彩。“U”式客厅家具布置设计(图1-19)：



◎ 图1-19a



◎ 图1-19b



◎ 图1-20

客厅的家具应根据室内的活动和功能性来布置，其中最基本的要求是设计包括茶几在内的一组休息、谈话使用的沙发，以及相应的诸如电视音响、书报杂志、影音资料、饮料及用具等设备用品，其他要求就要根据客厅的单一或复杂程度，增添相应家具设备。

多功能组合家具，能存放多种多样的物品，常为客厅所采用，其特点是：在家具某些部件上稍加调整就可变换用途，同样适合住房面积小的家

庭使用。如沙发床，床折叠后即为沙发，沙发的下端又为储物柜，但结构复杂，容易磨损，使用时不方便。

整个客厅的家具布置应做到简洁大方，突出以谈话区为中心的重点，排除与起居无关的一切家具，这样才能体现客厅的特点。一个空间的使用功能在一定程度上是衡量生活水平高低的标志，并从其家具的布置上首先被反映出来（图1-20）。

三、餐厅

1. 餐厅的顶面设计

餐厅的顶面设计应以素雅、洁净材料做装饰，如涂料、木做、金属，并用灯具作衬托。如采用降低吊顶的方法，可使灯具的照明更具体，同时给人以亲切感（图1-21）。

2. 餐厅的地面设计

餐厅空间的地面材料，以各种瓷砖或复合地板为首选。因为两种装饰材料都具有耐磨、耐脏、易清洗、花色品种多样等特点，符合了餐厅空间的特性，使其不仅方便了家庭的使用功能，同时又方便了清洁。

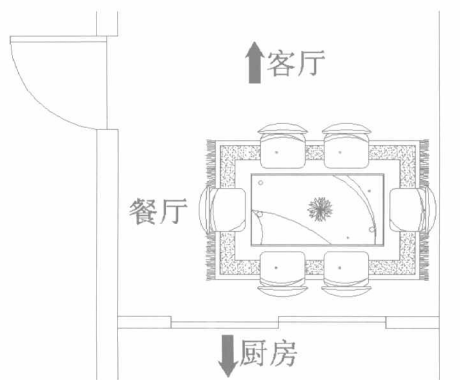
3. 餐厅的格局样式

(1) 连体型餐厅（图1-22）：餐厅一般位于客厅边侧，与厨房相连，方便日常起居生活和厨房操作。这种格局目前为普遍存在的。连体型餐厅格局样式设计（图1-23）。

(2) 独立型餐厅（图1-24）：这种餐厅所处在一个四壁围合的独立空



◎ 图1-21



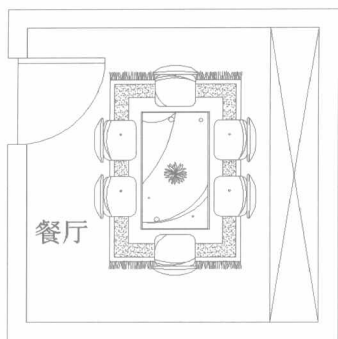
◎ 图1-22



◎ 图1-23a



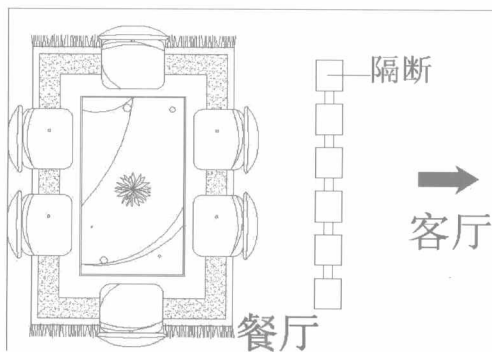
◎ 图 1-23b



◎ 图 1-24



◎ 图 1-25



◎ 图 1-26

间，一般贴墙放置酒柜及装饰柜，餐桌椅独立居中，呈环形布局，一般用于使用面积较大的居室空间。独立型餐厅格局样式设计（见图 1-25）：

（3）隔断式餐厅（图 1-26）：利用隔墙、屏风或装饰柜将餐厅从客厅或其他功能区分隔出来形成一个