

走向 心象

龙 虎 叶向明
水 彩 集

**APPROACH
THE SHAPE
OF HEARE**

**COLLECTION OF
WATERCOLOR PAINTINGS
BY LONG HU &
YE XIANG MING**

广西美术出版社

图书在版编目 (CIP) 数据

走向心象：龙虎、叶向明水彩集 / 龙虎，叶向明绘.
南宁：广西美术出版社，2008
ISBN 978-7-80746-497-6

I. 走… II. ①龙…②叶… III. 水彩画—作品集—中国—
现代 IV. J225

中国版本图书馆CIP数据核字 (2008) 第158518号

走向心象·龙虎 叶向明水彩集

Zouxiang Xinxiang · Long Hu Ye Xiangming Shuicaiji

著 者：龙 虎 叶向明

图书策划：姚震西

责任编辑：韦丽华

装帧设计：滕珍珍

责任校对：陈宇虹

审 读：林柳源

出 版 人：蓝小星

终 审：黄宗湖

出版发行：广西美术出版社

地 址：广西南宁市望园路9号

网 址：www.gxfinearts.com

邮 编：530022

印 刷：广州恒远彩色印刷有限公司

开 本：889mm×1194mm 1/16

印 次：2008年11月第1版第1次印刷

印 张：6

书 号：ISBN 978-7-80746-497-6 / J·982

定 价：80.00元

目录

2	序
4	龙虎简介
5	铸造艺术风骨
7	龙虎印象
8	龙虎作品
56	叶向明简介
57	投身爱的炼狱
60	叶向明作品

序

张幼云
博士 广州美术学院教授



女子肖像（速写） 29.7cmx21cm 叶向明 2008年



女子全身像（速写） 29.7cmx21cm 叶向明 2008年

水彩画家龙虎和叶向明，他们本是昔日同窗，如今人到中年相约合编一本水彩集。此举是对昔日友情的怀念，抑或是对未来共攀高峰的宣誓？我猜想，恐怕两种动机兼而有之。

在20世纪80年代初，他们同时就读于广州美术学院教育系，并以水彩艺术作为自己的专业志向，这很可能与他们亲身目睹了王肇民先生在此时声名鹊起，一起，势不可挡地成为当代水彩画大师这一事件有重大关系。正是王肇民大气磅礴的水彩力，广泛征服了人们，使人们对水彩艺术的表现力有了重新认识，使向来被视为小品的水彩，展现出可与油画比肩，创造出格调高雅且具精神震撼力的艺术力作。王肇民说他之所以选择水彩，是因为“人人皆不来画，我故画之”，不料他在这个在别处看来很不起眼的“小画种”里，竟然创造出奇迹：长期的潜心探索，终于使他渗透着深厚的艺术与文化底蕴的水彩杰作，让人叹为观止，迫使他们反思对水彩艺术根深蒂固的偏见。作为敏感多思的青年学子，当年的龙虎和叶向明自然深有感触。十分幸运的是，他们作为喜爱水彩艺术的广美学生，能直接见到王肇民如何作画，并聆听其教诲。那时广州美术学院教育系刚创办，水彩被列为色彩训练的主要基础课程，尤其是著名水彩画家胡钜钜先生担任系主任，以后，广州美院教育系很快成为全国水彩画的重镇。当时王肇民独创的雄健有力的水彩画风与胡钜钜水彩艺术的优良传统水彩画的风，构成了广州美院水彩艺术的良好生态环境。这使得青年学子一踏入水彩画之门，就能在有着不同风格的水彩画直接指导下，寻找自己的艺术之路。

转眼20多年过去了。当年王肇民十分赏识的后起之秀龙虎，现担任广州美术学院教育系副主任，在中国水彩教育领域颇有影响，而叶向明则在成为岭南画院副院长、并被聘为两院兼职教授。回望逝去岁月的成长之路，也有许多相似之处：都接受了扎实的写实训练，都受到过胡钜钜先生的影响；在水彩技法上，既受到过王肇民强调干湿画法，追求高品位“大作”的启发。

为了找到自己的艺术发展方向，他们又不约而同地将目光投向西方现代主义艺术，力图借西方现代主义美术打破传统水彩的思维定式，在不倦求索与不断超越中，他们的作品逐渐离开客观写实性，转向更强调主观意趣和心象，力求保持高品位，努力追求艺术语言的凝练与新颖。

然而，他们的艺术风格却迥然不同：龙虎的作品形象表现稚拙、粗犷、质朴、强烈，通过带夸张性的传神手段，表现人物的精神特质，强化作者的主观意趣，运用富于个性色彩的艺术语言，在画面制作上强调色彩构成的平面性，讲究肌理效果的充分发挥，粗犷的用笔甚至带有木刻“刀味”般的趣味性。由于不愿迎合大众审美习惯，作品知音往往有限，但这并未影响他所认定的艺术目标，由于执著追求高品位的艺术探索，使其能始终保持旺盛的创作活力，作品年年都有新气象，而且他那富于独创性的水彩语言正在走向炉火纯青。叶向明的水彩则表现出轻松、柔和、古雅、流畅，时而沉浸于抽象表现，时而兴趣盎然地重新迷恋上带写生性的生动描绘。不过，意趣的表现则是他进行写生性水彩创作的依归和准绳，他试图寻找属于自己的艺术语言。叶向明多年来沉缅于艺术创作之中，追求个人精神自由的无限乐趣。尽管他的作品在1999年曾获“首届广东省水彩画展”金奖，可他没有故步自封，仍不断进行新的尝试，力图实现新的超越。

他们的实践表明，水彩艺术的创新有着多种可能性，不可作茧自缚，既可以新的手段将写实表现力推向极致，亦可追求心象，或强调表现主观意趣，只要是真诚探索，终会修成正果。人们有理由期待，两位执著于水彩艺术创造的探险者，一定能走向水彩艺术新的巅峰。

2008年9月12日



老人体（速写） 29.7cmx21cm 龙虎 2006年



背着手的女人（速写） 29.7cmx21cm 龙虎 2006年



龙虎简介

1982年考取广州美术学院师范系，1986年7月本科毕业，同年7月分配到肇庆师专美术系任教。1988年9月考取广州美术学院教育系水彩专业硕士学位研究生，1991年7月毕业留校任教至今。现为广州美术学院教育系副教授，系副主任，硕士研究生导师。

主要论文

2005年 《浅析艺术创作中的情感》在《美术观察》(核心刊物)发表。

2006年 《试论色彩教学的“标准”》在《艺术教育》(核心刊物)发表。

2006年 《对水彩“水味”的理解》在《美术大观》(核心刊物)发表。

2005年 《美国的现代艺术教育浅释》在《美术学报》发表。

2003年 《超越传统——简述广州美术学院水彩画发展之路》在《中国水彩》发表。

2003年 《水彩人物画初探——对水彩画观念的辩证剖析》在《美术学报》发表。

2006年 《水彩综合技法研究》在《时代艺术——当代艺术家》上发表。

2004年 《心灵的呼唤》在《当代中国

风格画丛——龙虎水彩画》上发表。

2005年 《素描小议》在《高等美术学院教师示范作品集》上发表。

2007年 《永远的广美水彩》在《广州美术学院教师水彩写生作品集》上发表。

2008年 《漫议游走于主流艺术边缘的水彩画》在《“百年华彩乐章”中国当代优秀水彩画家提名展论文集》上发表。

主要著作

2007年 《新思维水彩画教程》普通高等教育“十一五”国家级规划教材，由高等教育出版社出版发行。

2004年 《龙虎水彩》画册由岭南美术出版社出版发行。

2005年 《龙虎素描集》画册由岭南美术出版社出版发行。

2003年 《高考档案——色彩》教材由岭南美术出版社出版发行。

2001年 《人物头像写生步骤》教学光盘由广州音像出版社出版发行。

1998年 《水彩技法——风景》教材由广西美术出版社出版发行。

科研成果

2007年 《试论色彩教学的“标准”》入选由中国社会科学院选编出版的《坚持科学发展观，构建和谐社会——党政干部理论学习文选》论文集，并获优秀论文奖。

2005年 省级水彩画精品课程和省级重点课程的学科带头人。

2005年 获广州美术学院度最高教学成果奖：特等奖。

2005年 获院级人文社会科学研究项目：水彩综合技法研究；以论文和作品形式结案，已完成并发表。

1992年 《黎村晨光》获第二届全国水彩粉画优秀奖。

2004年 《乡村铁匠》入选2004年广东第三届水彩画展，获优秀奖。

2004年 《沪沽湖之春》入选55周年国庆广东美术作品展。

2006年 《同学印象》入选广东美协成立50周年展览，获优秀奖。

2006年 中国水彩画教学与创作百年回顾作品展。中国美术家协会水彩艺术委员会、南京师范大学主办。

2008年 “百年华彩乐章”中国当代优秀水彩画家提名展。中国美术家协会水彩艺术委员会、中国美术学院主办。

2008年 “岭南名家书画作品学术邀请展”。广东省美术家协会、广东工业大学主办。

2008年 《快乐的日子一》入选中国改革开放30周年全国美术展，获最高奖优秀奖。

2008年 《快乐的日子二》入选改革开放30周年广东美术展。

作品收藏

1997年 《黎村晨光》被中国美术馆收藏。

1994年 《女中豪杰——宋庆龄》被广东美术馆收藏。

1991年 《凝望》被广州美术学院美术馆收藏。

铸造艺术风骨

——读龙虎水彩画作品有感

李人毅

龙虎先生的绘画基本功很扎实。扎实的根基，表现为两个方面：

一是素描基本功坚实。他牢牢抓住对象的精神风貌和内在气质，形神兼备地塑造形象，使素描作品有如独幅创作般的完整立意而富于感染力；二是审美理念坚定正确。提倡人格、画格上的统一，强调艺术尊重人的感情与选择，主张不画违背自己意愿的画，践行不为了某些利益投其所好而失去了艺术的真诚。

这两点要素，是构成画家龙虎艺术风骨的人字支撑。有了这一支撑，使得他的艺术道路呈现百折不悔之势——从生活出发，走现实主义之路，并始终坚持自己认定的方向开拓发展，坚定而执著。

龙虎的水彩画特点鲜明。换一种表述，就是内含风骨。他的水彩画不管色彩明暗冷暖多么协调，溢彩的氛围多么绚丽，只要拍出黑白照片，都是一幅结构准确、造型生动、层次丰富的素描作品。我们见过许多貌似精彩的水彩画，其润泽其瑰丽令人眼花缭乱，奈何经不起推敲，回归黑白素描时，就糊涂成一锅粥了。

在这里无意贬低那些婉约富丽之作，倒是凸现了龙虎先生作品“骨质”了。而骨质一说，已在作者的作品中得以展示，其感染力在于能达到引起读者广泛共鸣的程度。

当我们走进龙虎先生的水彩画的人物篇和风景篇时，不难发现，他的作品都是在一种创新理念指导下的情感生发。无论风景场面千差万别，无论人物表情多么变化多样，给人总体印象是布满岁月印痕的苍茫感。而这种感觉不都是被表现对象袒露在外的，而是

内质蕴涵着的，要由画家由表及里地提取，透过现象看本质地揭示。这提取和揭示的过程，就是艺术家深化主题的过程，当这种深化表现在画面上时，画家要走过一段艰辛的文化历程，这也是作品深度的营造过程。

当然，这种苍茫感和深度要用艺术语言传达。

我们看到，龙虎先生几乎所有的风景作品的土地都是厚重的暖色，炽烈而强悍。画面上的大地或红或黄，黄的像金，红的像血，让人感到这热土中因为含有热量能源矿藏而无比丰腴肥沃。看到房舍，必然想起了主人，他们是这方热土上的生息存活的劳动者。这方天地是生命的家园，为崇高的劳动者蒸腾着理想、升华着精神，成为他们生存与发展的坚实依托。

由于有了审美倾向的先导，画家笔下的房屋，有着丰碑式的象征。无论是海南和湘西的民居，都被他刻画成坚不可摧的壁垒，让人感受到即便是小小的茅草屋，也能够抵御狂风暴雨的侵袭，自然就成为不屈的民魂的象征。

能够赋予作品深刻的主题思想，靠的是绘画技法、技巧来完成。龙虎三个阶段的作品第三阶段看似多了湿润的成分，但是，画家作品的主调是坚实硬朗，每幅作品都是通过认真刻画来完成，见不到无序的信笔涂抹。这就是说画家主要运用干画法也好，润泽一些也好，一切以造型为要，色调为造型服务，在弘扬劳动精神的同时，艺术地记录当代村舍的风情和风貌。

乍一看龙虎的画册，我误以为是油画集，这倒从另一个角度证明，水彩画同样具



老人体（速写） 29.7cmx21cm 龙虎 2006年



老人体（速写） 29.7cmx21cm 龙虎 2006年

有油画那样的表现能力。尤其在龙虎先生的人物画部分，那面部结构交汇处不再是拖泥带水模棱两可的交代，而是用笔触刻画出体面关系明确、对比度响亮的结构分界线。这种坚实使得彩绘的人像，有着雕塑般的体积感，这在《孤独的旅行者》一画中有充分的体现。此画中的桌面的木纹效果和墙壁的质地，充分表述出人活动的空间在三维中。那干涩中充满了苍茫的肌理，分明渗透着流动的湿润气息。同时，在画中三人的表情上，似乎能让人看出刚毅多思的性格特征和经历坎坷的磨难人生来。透过表象内藏的是，敢于面对艰险，对前行的旅程充满着自信。由此代表了画家人物画总体的精神基调——坚毅、果敢、不屈从命运的安排，藐视困难和邪恶，弘扬正气，集聚着内力，蓄势待发的人生状态。这在他几乎所有的作品中，都有这种精神的辐射。

能够创造出高品位与格调作品的画家，其审美取向和思想内涵直通达到画家的世界观与方法论。那么，画家必然是一个务实求真，认准目标就一往无前的坚韧不拔的脑力劳动者，必然有着开拓性的前景和进取性的未来！

应该感谢龙虎的社会环境，更包括师承家教，当然主要是画家的内因使然，使得他在走上艺术人生时，选准了方向，认准了道路，其必然趋势是艺术人生积极、健康而充满后劲。

艺术作品，贵在有风骨。

艺术家的风骨，靠走正第一步，也靠后天的注入和养成。

也许看多了平庸和趋炎，也许存在着更多的媚俗和随俗，面对龙虎先生的作品，总有被人猛击一掌般的震动。

原来，有这样一批甘于寂寞的青年画家们，怀着谦卑的心态面对艺术，用一颗平实的心感悟人生。他们扎扎实实地按着艺术规律办事，又不安分地、固执多变地进行艺术探索，形成标志自己特征的艺术风格。

龙虎先生正值盛年，又有对后学传承使命，相信他的艺术实践对于如何走正第一步的艺术学员们，是很有意义的参照。

这就是：学习老师，铸造起自己的艺术风骨。

2008年8月30日

龙虎印象

冯原

美术硕士 建筑学博士

中山大学艺术设计学系主任

我和龙虎是老朋友，二十多年前我们就在一起工作和读研，那是一段难忘的经历。这么多年，平时我们都不习惯叫他龙虎，而是叫他阿龙。

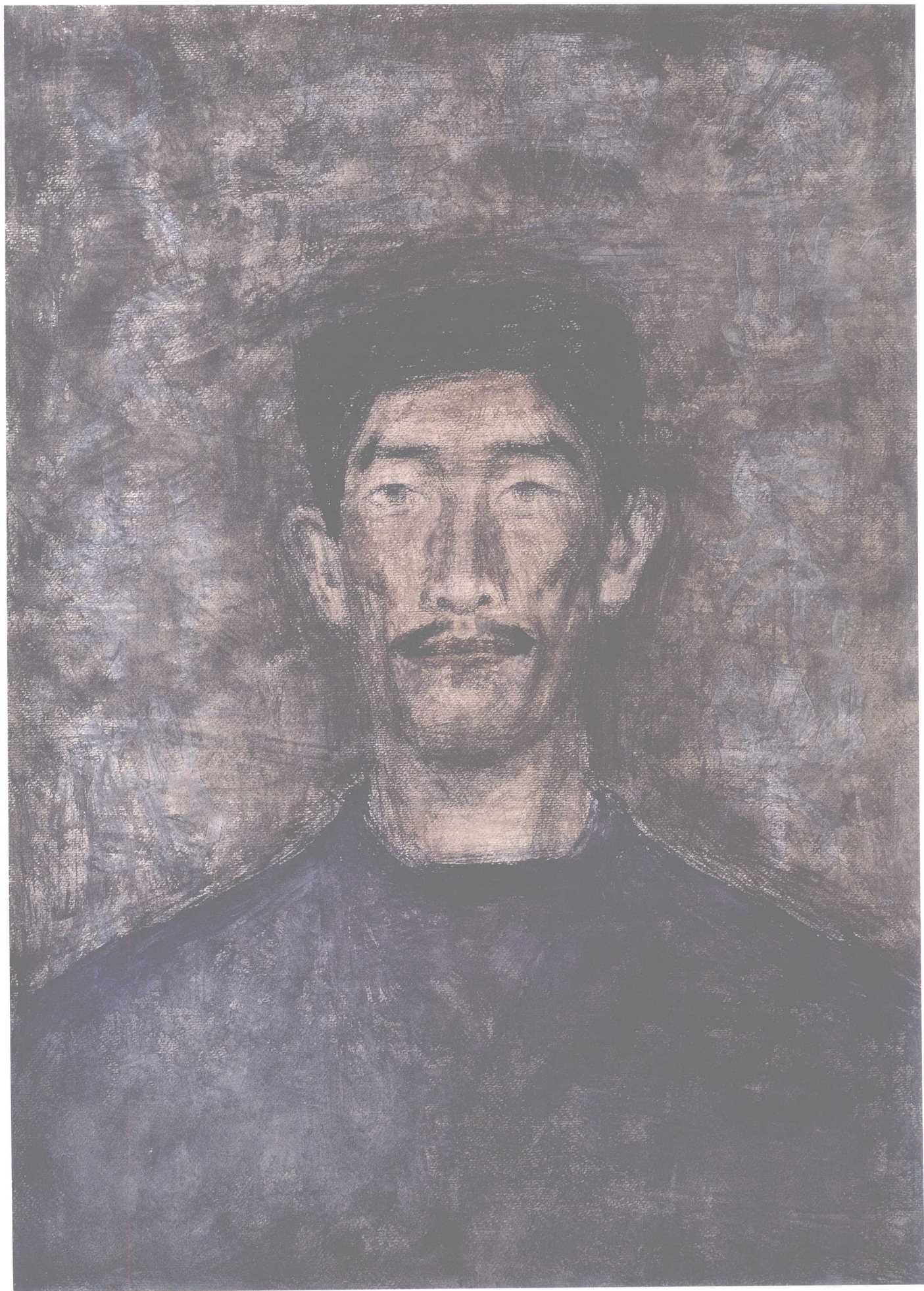
阿龙与我们认识的不少同学一样来自海南岛，但阿龙的童年和青春是在保亭的农场度过的，我以为这种经历深深地影响了他的性情，用文学措辞来说，这叫做亲近自然，而说得直白一些，就是有一种难得的野性。如果要我去参加探险队，那我一定要阿龙做同伴，因为阿龙是那种见到毒蛇就像见到晚餐的人，这让我佩服至极。在海南岛的林莽中长大的阿龙，天生就具有都市人所不具备的生存能力。

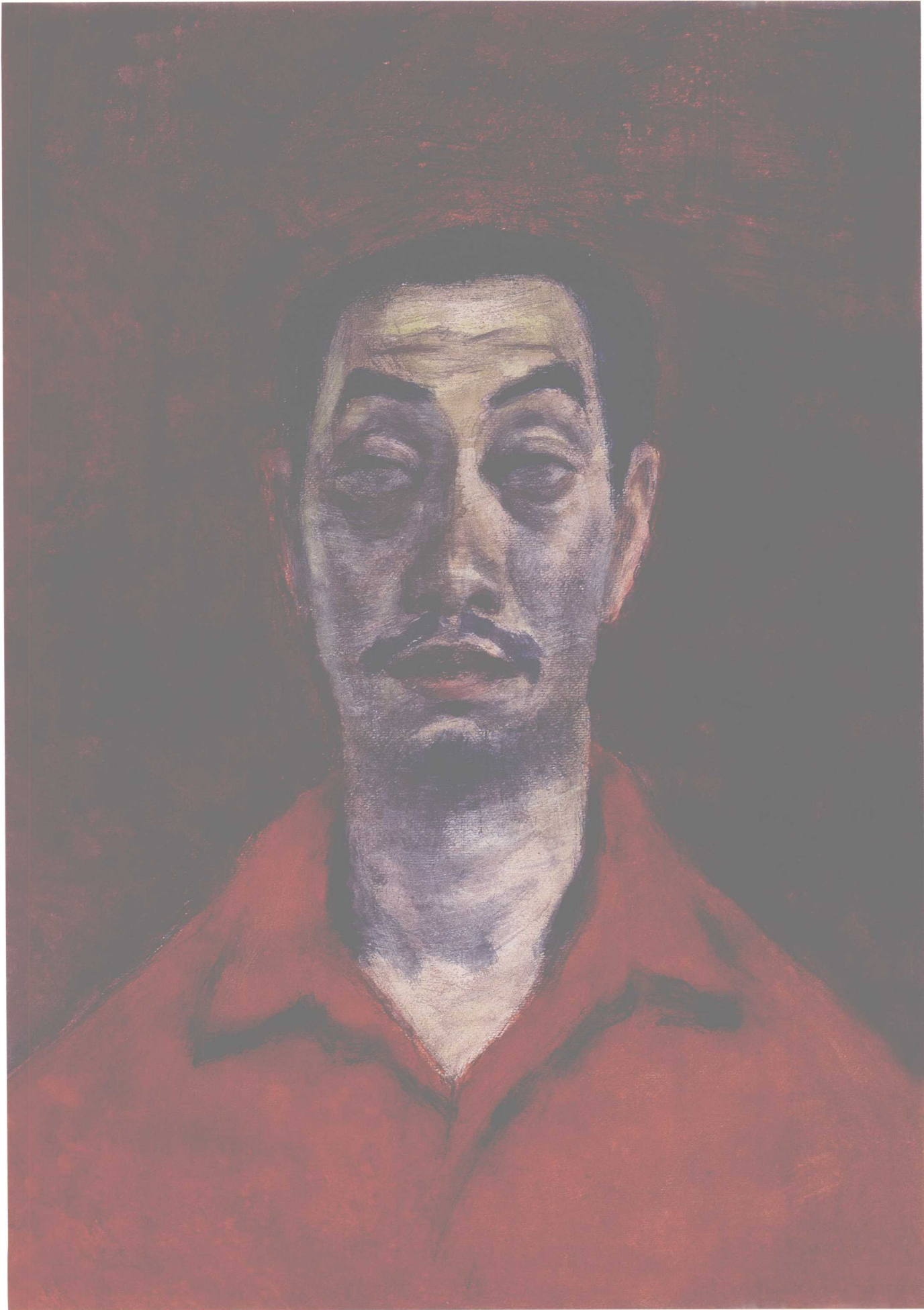
这样一种野性的能力与阿龙后来从事的水彩画有没有关系呢？我以为是有。首先，我认为阿龙选择水彩画，而不是选择油画或者别的什么，那可能是基于某种缘分，问题在于阿龙一旦作出了选择就很少再改变，这一份“山里人”式的执著对于本不算很兴旺的中国水彩画来说就是一件好事了。其次，从我们阿龙的水彩里面并不难发现一种渗透现象，阿龙那种很野性的观察力如水分一样渗透在画中，从而营造出一种非常独特的视觉景观。略去他早期的那些风景水彩不谈，只要我们把目光集中在他的近年的肖像系列上面，难道不可说，显然是阿龙的视觉渗透到画面中，并改造了画中的对象，阿龙就像榨柠檬汁一样把“优美”榨得一干二净，使这些很熟络的对象非常“丑”，又其像无比。

因为王肇民先生的前因，所以就有了广东水彩画事业的一连串的后果，在此我并不想去分析广东水彩画的传承谱系，我只是想说，阿龙的水彩画一定是这个谱系中很重要的节点之一。虽然不能说“去优美化”是阿龙的水彩画创作的唯一特点，但是，由于阿龙这一批水彩画中坚力量的探索，我们能清晰地看到代际间的区别。事实上就是这样，当阿龙从这个水彩柠檬里榨出多汁的“丑”来时，“美”就像被榨干的残渣一样扔掉了，我想说的是，也许正是这种以“丑”对“美”的取代，实现了某种视觉换代，并且在很大程度上丰富了水彩画的语言和表现能力。

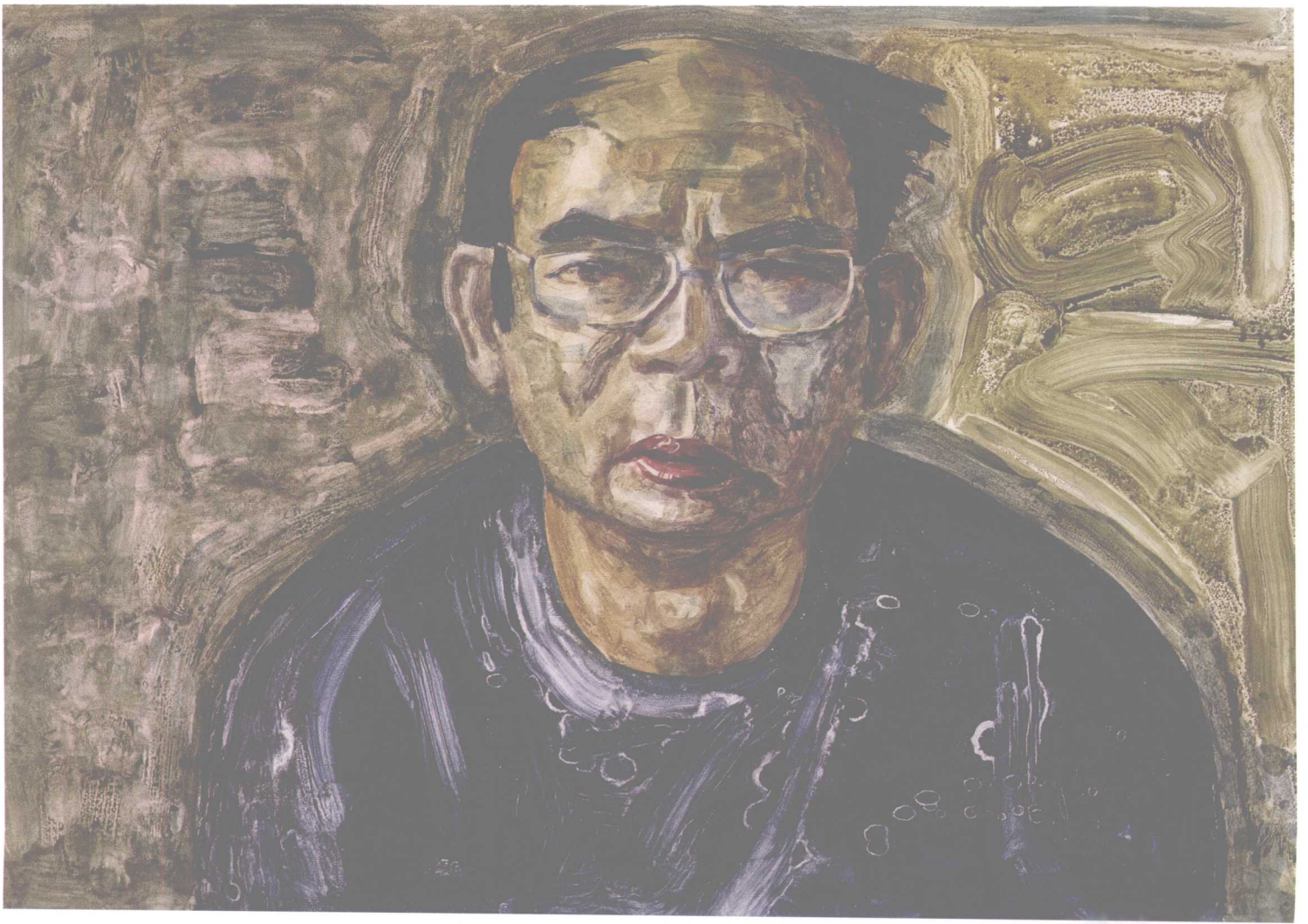
长话短说，希望以后有机会对阿龙的水彩画作更深入的分析，我相信这肯定是一种乐趣。

2008年5月



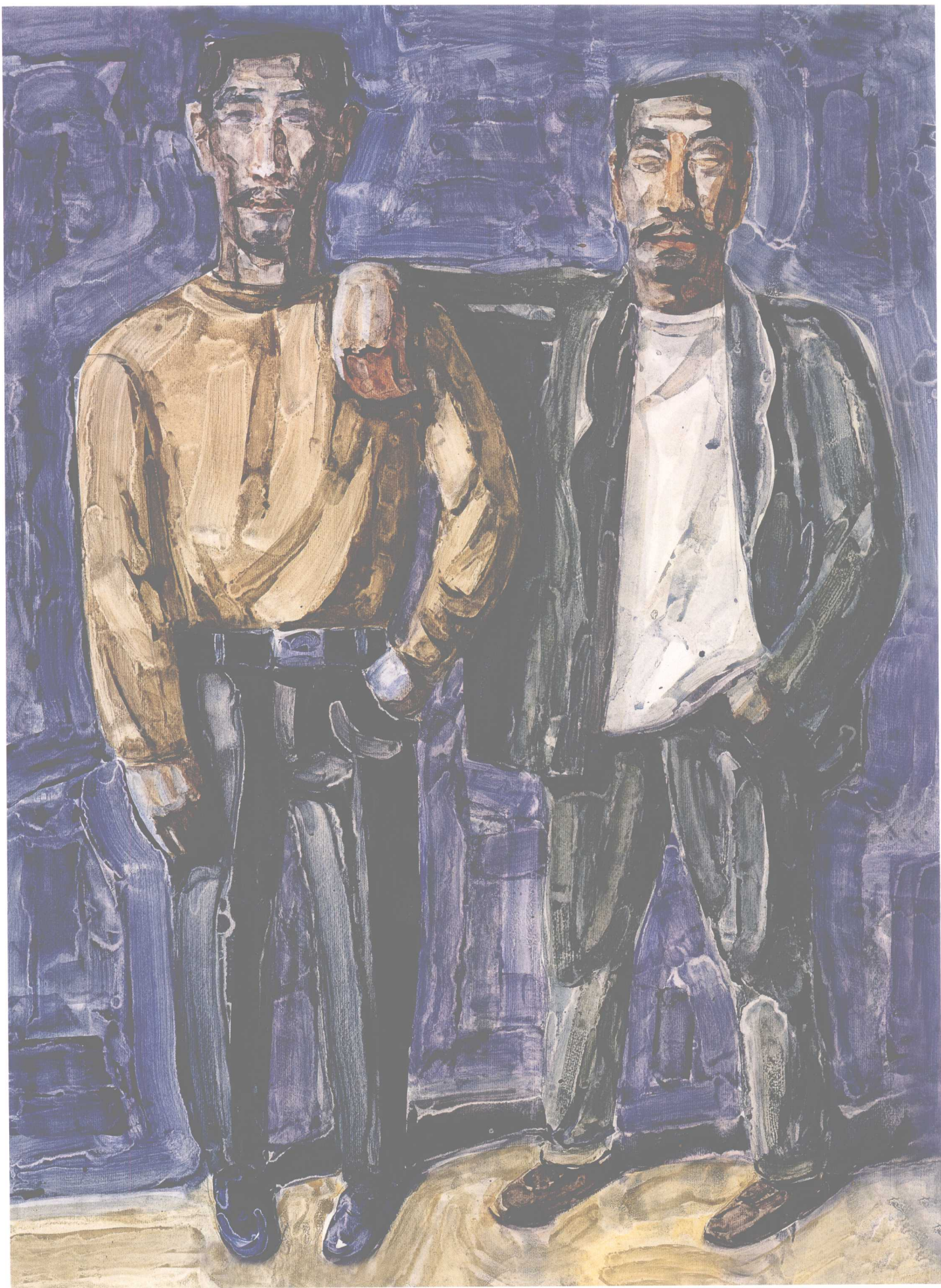


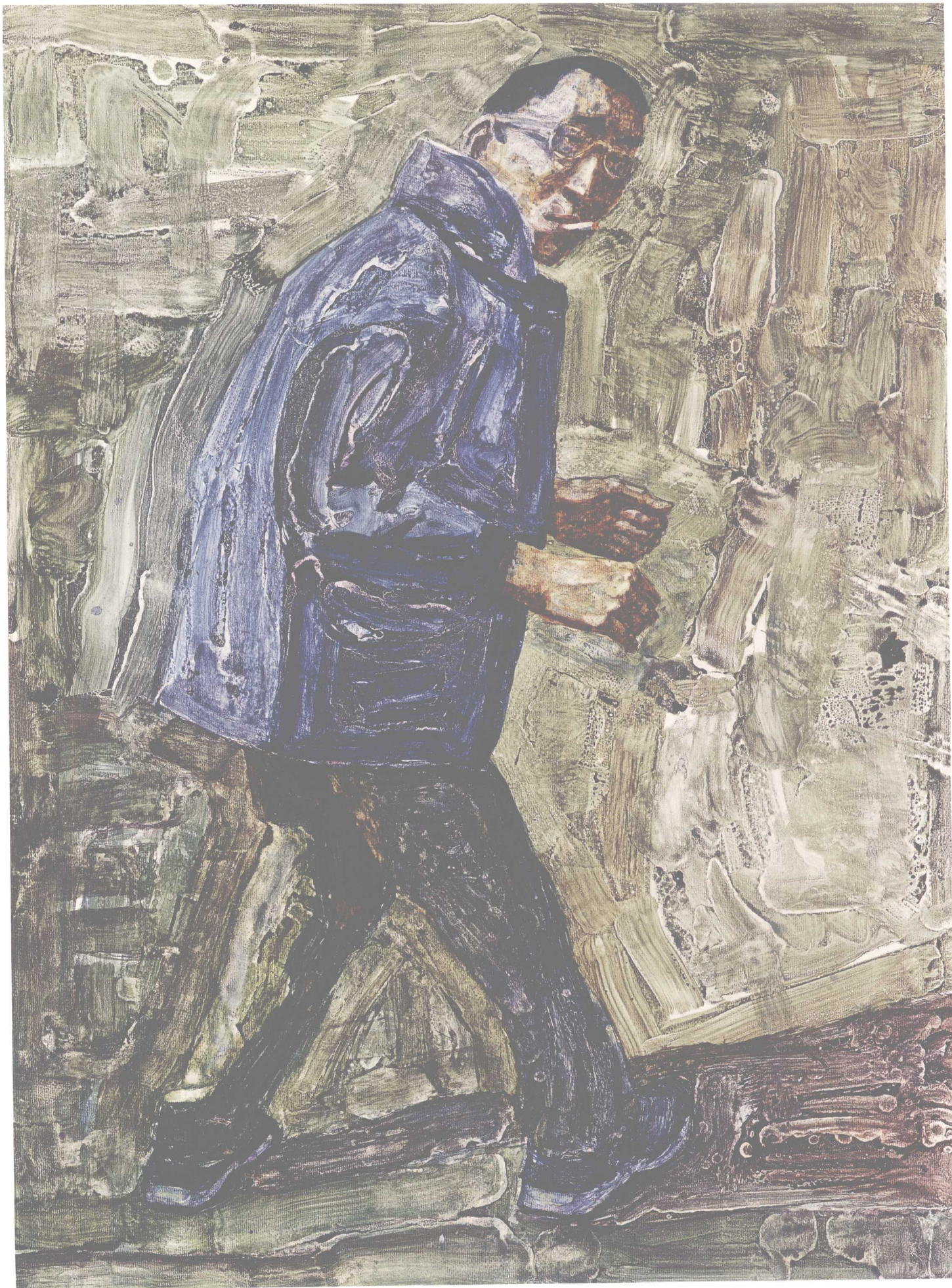
陈湘波像 79cmx54cm 龙虎 1994年 | 9

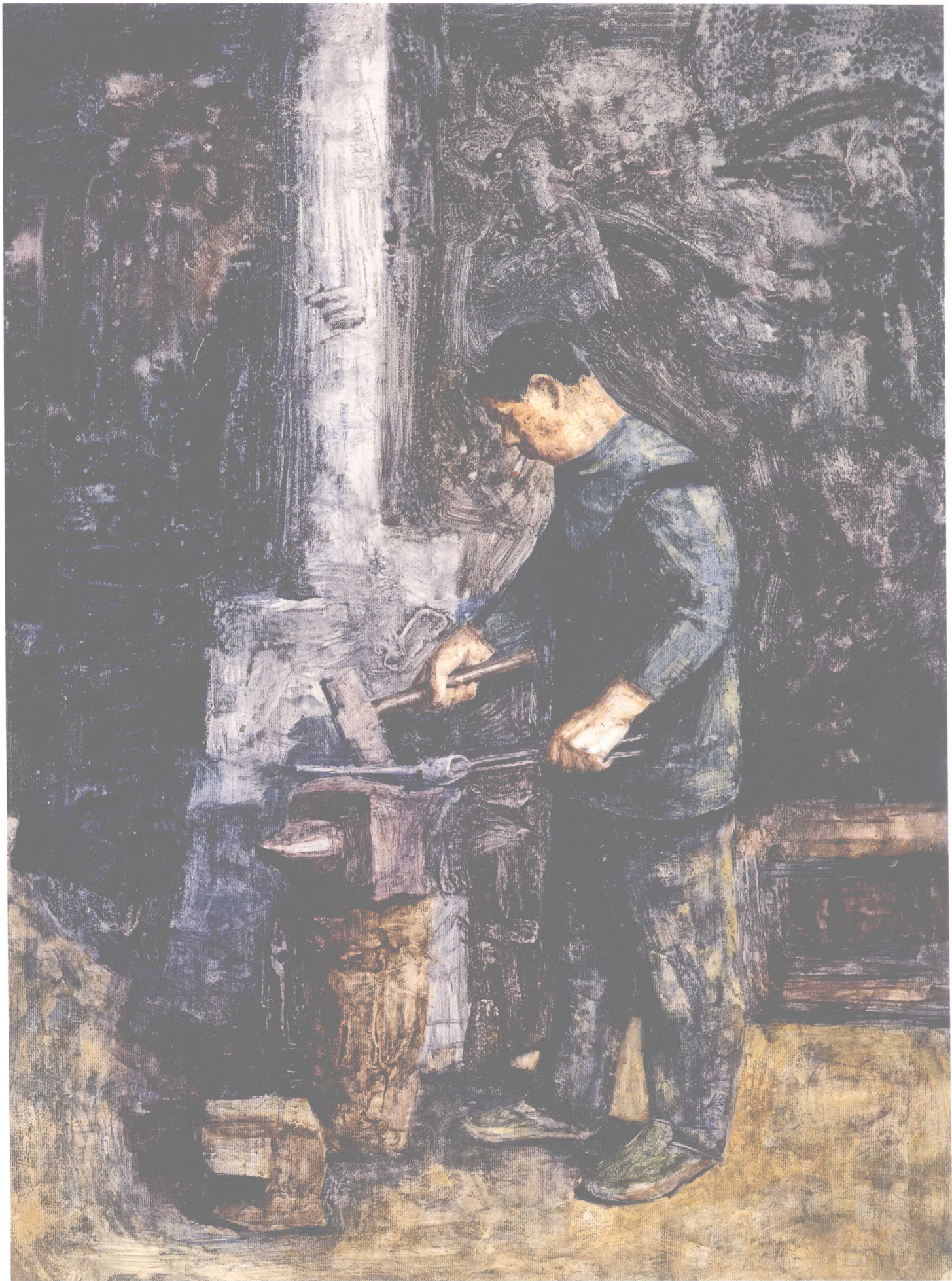


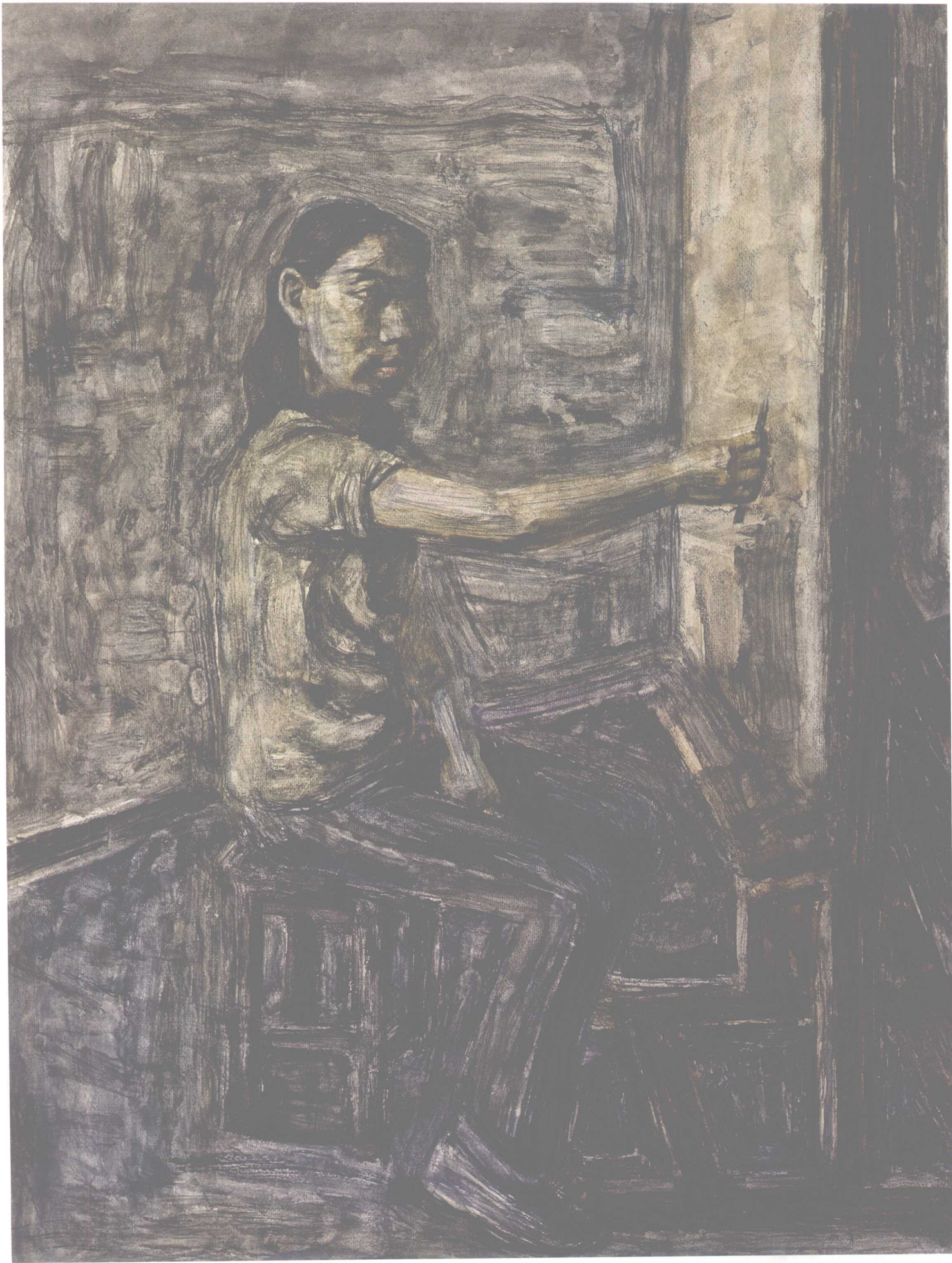
10 | 岁月痕 79cmx108cm 龙虎 2006年











女画家 108cmx79cm 龙虎 2004年 | 15