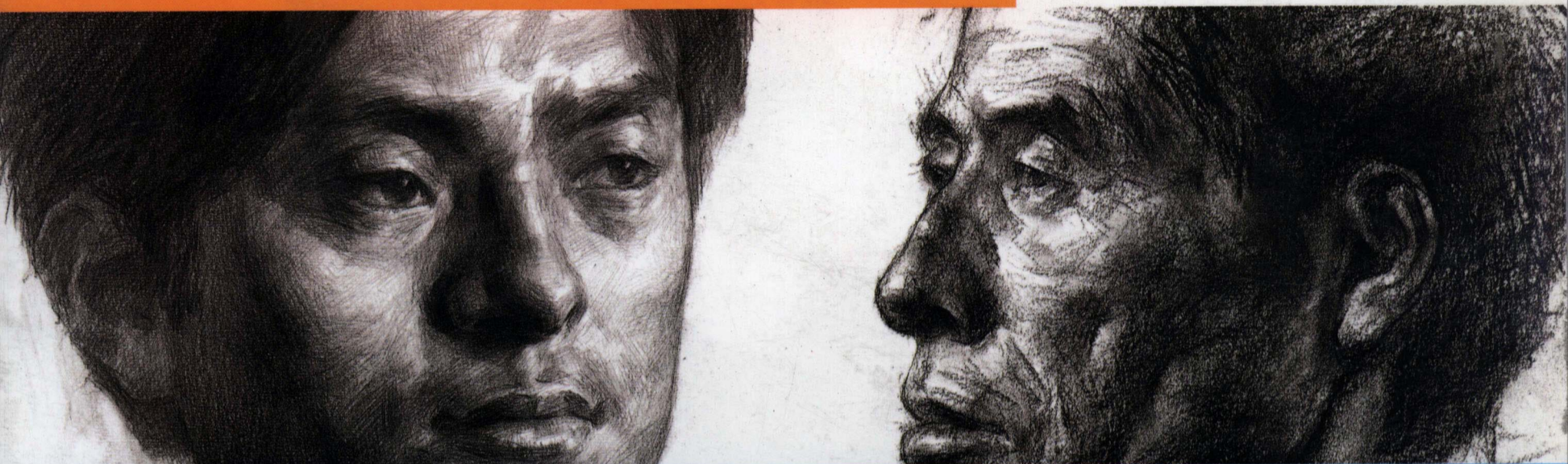
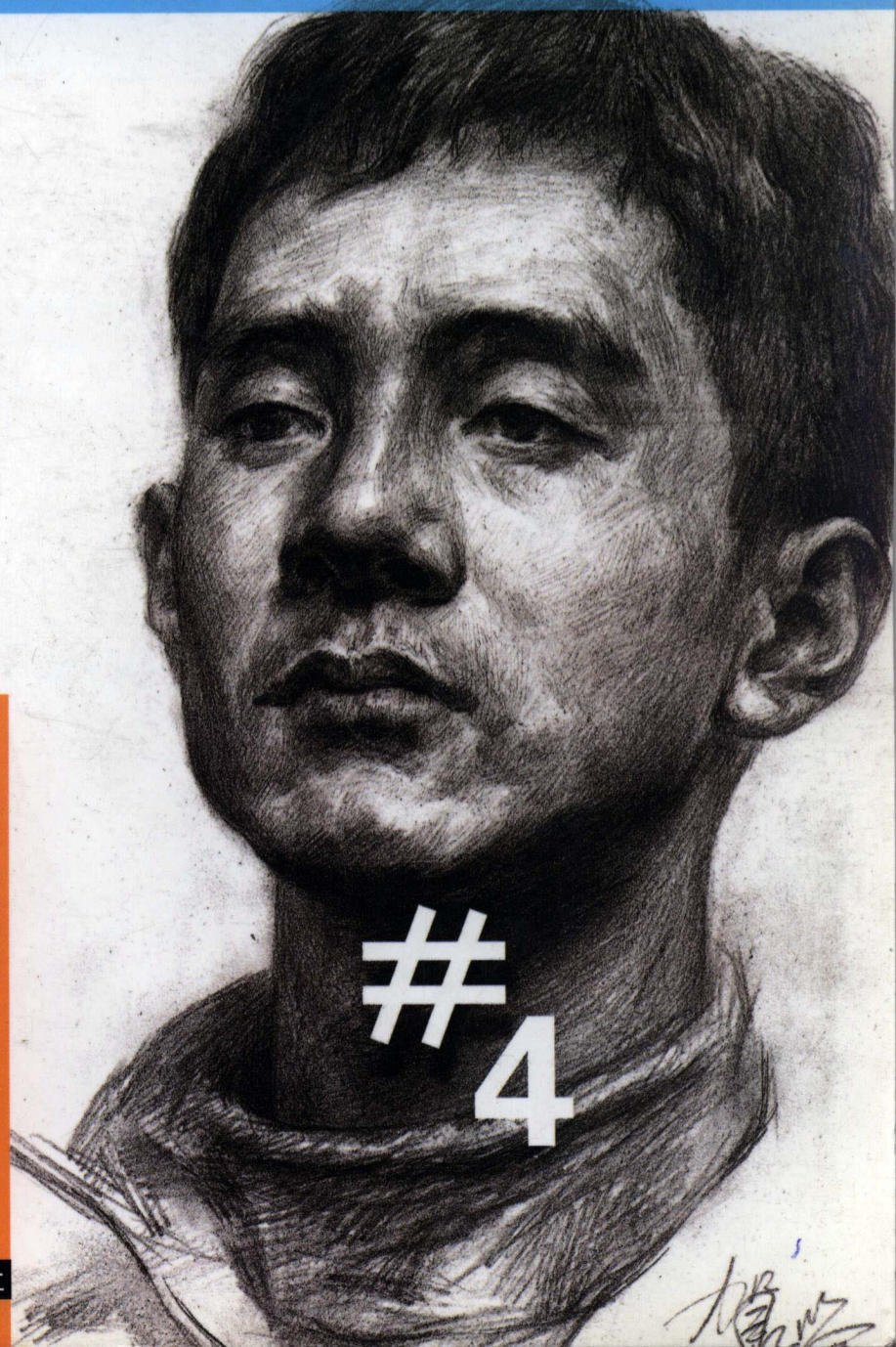
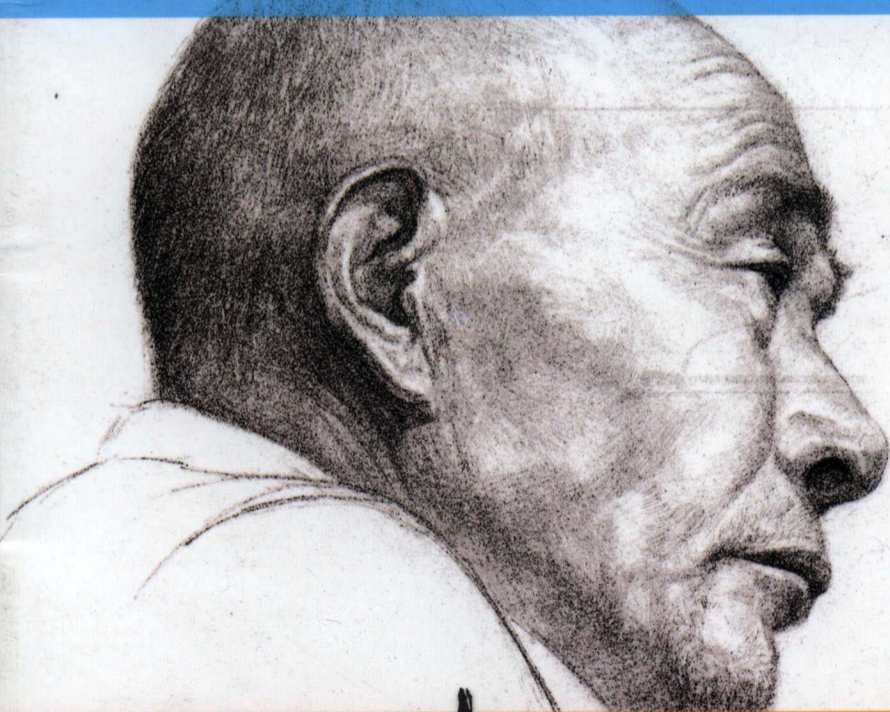


素描头像

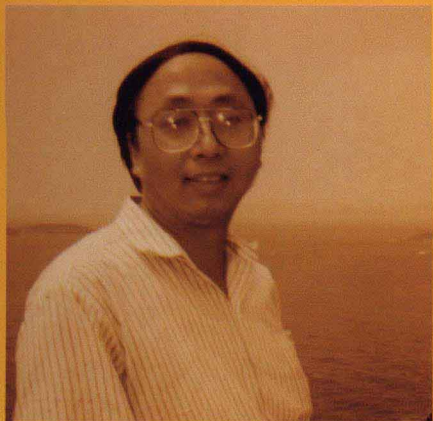


美术类专业中高考通关系列

主编 周育钧 潘逸民
编著 潘逸民 王毅 邵怡华



上海书店出版社



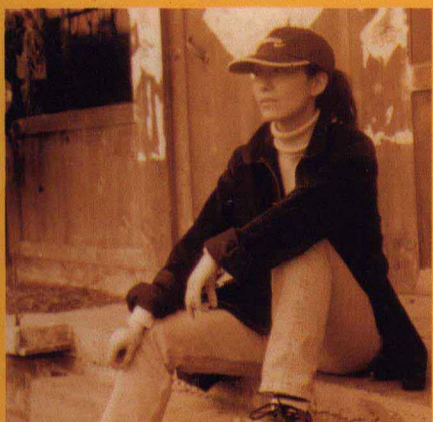
周育钧 / 主编

1941年生，1962年毕业于南京师范大学美术系。曾任上海市行知艺术师范学校教务主任，上海师范大学行知艺术学院教学办主任；上海市教委特聘“市中专教师职务评审”及“市中小学中青年教学评比美术学科组评委”；上海市教师书画篆刻专业委员会副主任。从事美术基础教学四十余年，多幅美术作品在市级展览及报刊上发表。近年主编《儿童学画画》、《儿童学制作》等系列读物。



潘逸民 / 主编 / 编著

1941年生，1962年毕业于南京师范大学美术系，曾任教于上海师范大学行知艺术学院，任绘画基础、技法理论课教学。兼任上海市教师书画篆刻专业委员会副主任。发表有《素描教学中的“空间转换”能力》论文。近年多作国画，擅花鸟山水，风格以写意为主，传略入编《上海现代书画家名录》。



王毅 / 编著

北京市人。1971年生于上海，1993年毕业于上海师范大学美术系，文学学士学位。2002年上海师范大学美术学院美术学研究生课程班结业。现任上海师范大学美术学院专业教师，讲师职称。上海水彩画协会会员。油画及水彩画作品多次入选全国及市级美展。



邵怡华 / 编著

1976年生，毕业于华东师范大学艺术教育系本科。现任上海市浦东新区金川中学美术教师，为浦东新区美术专业委员会委员。曾荣获浦东新区新苗杯教学竞赛一等奖；浦东新区青年教师教学竞赛美术组一等奖；曾多次获得浦东新区青年岗位能手称号。

前言

素描、色彩历来是我国美术院校入学考试的主要科目；近来，它又作为青少年素质教育内容之一，被列为绘画水平考级的重要科目。现代美术院校考试与过去单一的写生模式有所不同，加入了记忆、默画、命题等形式，使考试更侧重于学生的基础训练和创造意识。素描则更强调学生对于形体结构的掌握与表现；色彩更强调学生对色彩关系的分析与理解。

参与编写本系列教材的都是在美术教育岗位上工作多年、富有经验的教师。他们既熟悉当前美术教学的新趋势、新要求，又熟悉学生的一般愿望与要求，因此在编写中能贯彻学以致用精神，具有很强的针对性，使学生获得技能、技法上的提高，又能得到必要的理性知识，从而达到事半功倍的效果。在本系列教材中，还特意编入了一批优秀学生的作品，他们大都已通过考试进入中等美术类学校、高等院校。这些作品风格形式多样，可以使学生多角度、多方面地得到启示，引导学生从入门、提高走向深入。这些都是本系列教材的特色。

本系列教材分素描、色彩两部分，共五本：
1. 素描几何体、五官、半面像；2. 素描静物；3. 素描石膏像；4. 素描人物头像；5. 色彩静物。每册都有作画步骤和范画以及简单的文字说明，适合初学者及考生的临摹与学习，特别是对学生在考试前的强化训练会有实际的帮助。

□ 周育钧

图书在版编目(CIP)数据

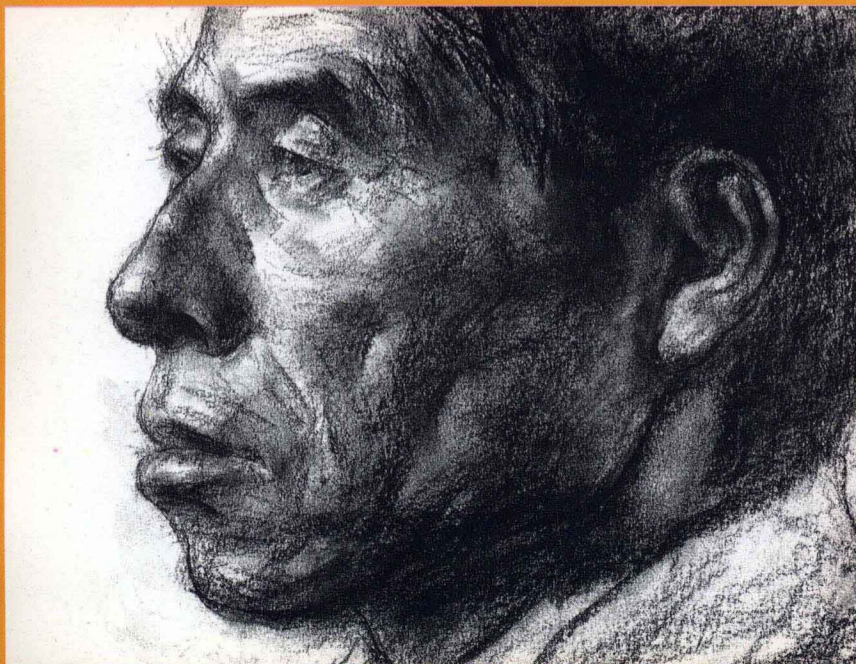
素描人物头像 / 潘逸民, 邵怡华, 王毅编著. —上海: 上海书店出版社, 2004.1
(美术类专业中高考通关系列)
ISBN 7-80678-183-8

I. 素... II. ①潘...②邵...③王... III. ①肖像—素描—技法(美术)—专业学校—入学考试—自学参考资料
②石膏像—素描—技法(美术)—高等学校—入学考试—自学参考资料 IV. J214

中国版本图书馆CIP数据核字(2003)第090063号

素描人物头像

主 编 周育钧 潘逸民
编 者 潘逸民 王毅 邵怡华
责任编辑 俞子林 包晨晖
技术编辑 吴放
装帧设计 包晨晖
出版发行 世纪出版集团上海书店出版社
社 址 200001 上海福建中路193号
www.ewen.cc www.shsd.com.cn
制 版 上海丽佳制版有限公司
印 刷 上海财经大学印刷厂
版 次 2004年1月第一次印刷
开 本 787×1092 1/8
印 张 2.5 印 数 6000
书 号 ISBN 7-80678-183-8/J·103
定 价 10.80元



素描与“空间转换”系列四

前三册中已经详细介绍了石膏几何体、静物、石膏像等素描训练步骤，大致可归纳为四大训练过程：平面划形(平面测量)——体块雕刻(体块透视)——解剖结构——明暗效果。

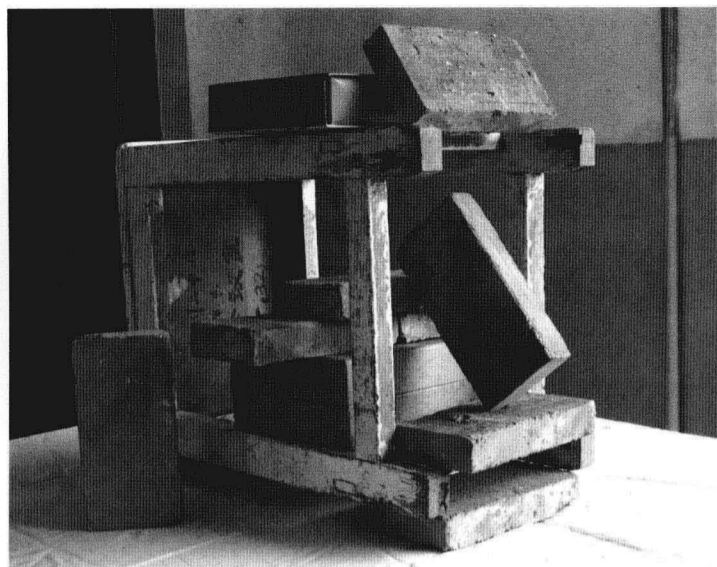
本册中的真人头像训练方法，比画石膏像更有一定难度，因为头像可能要动，不容易测量，只能直接运用解剖结构画法迅速捕捉对象的形体特征、动态表情等。而初学素描的人往往只习惯看物体的表面现象，忽略存在于三维空间中物体的内在结构，当然也就无法正确解决“空间转换”这个问题。形体和空间概念是不可分割的。因此，在素描教学的同时增加些雕塑训练的内容，使初学者既能掌握物体的内在结构，又能增强三维空间意识，这必有助于素描的学习。

在客观世界上，物体的位移和人的自身运动以及视觉观察导致了人的空间意识。雕塑的训练过程，即能直接引导学生把人的这种不自觉的意识变为自觉的认识过程。正确的雕塑训练是增强三维空间意识的重要保证：首先使每个学生都懂得物体在雕塑过程中几何体的运用。世界上各种复杂的物体都可以根据它的基本特征概括成大的几何体，如立方体、圆柱体、球体、圆锥体等；接着在物体各个大几何体内，又可根据各部分物体的基本特征概括成几个形状各不相同的中等几何体；再在各个中等几何体内又以同样方法分解为几个小几何体……

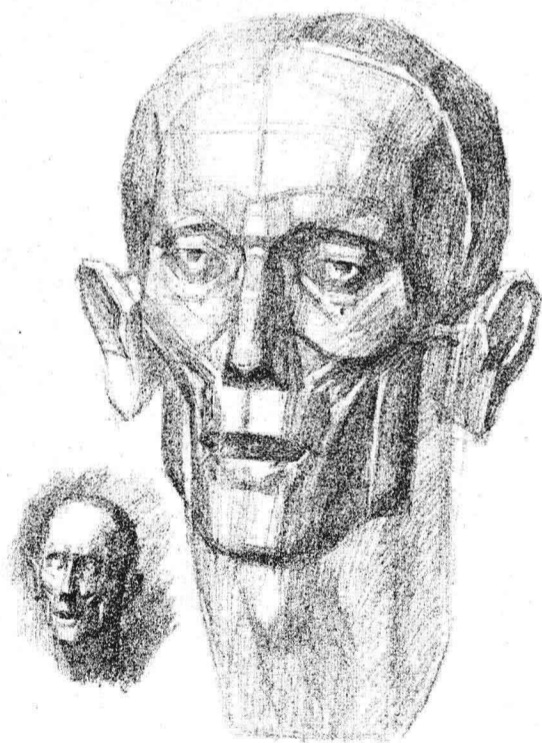
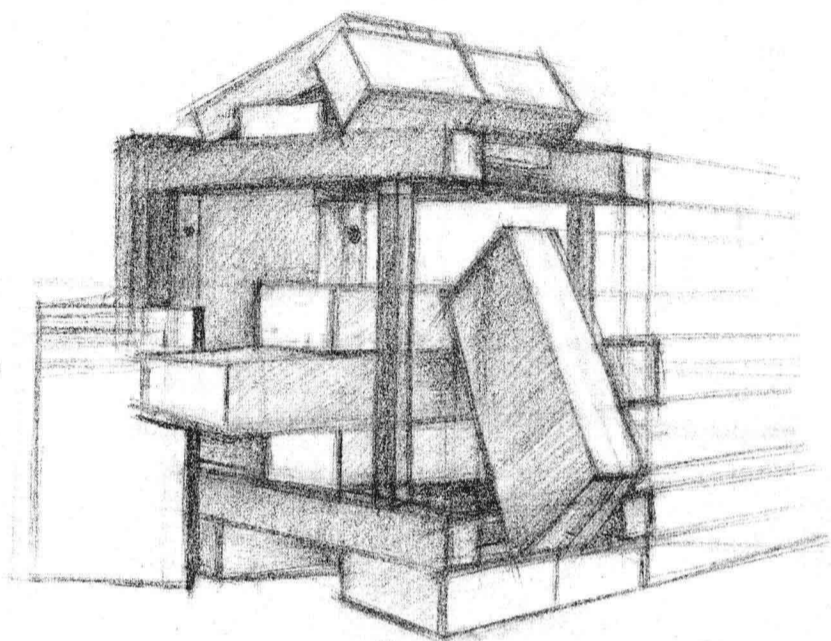
不难看出，素描的“体块雕刻”训练步骤就是根据雕塑过程中由大体块→中体块→小体块这一原理引申而来的。当然，素描因为在平面上作画，因此必须要运用透视原理才能将这些体块表现出来。



几何体模拟头像和解剖训练



模拟头像



解剖分析

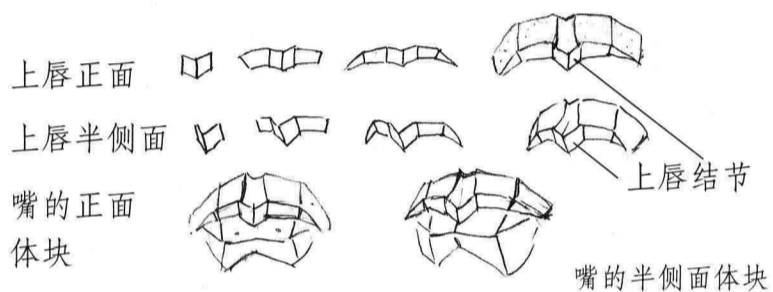
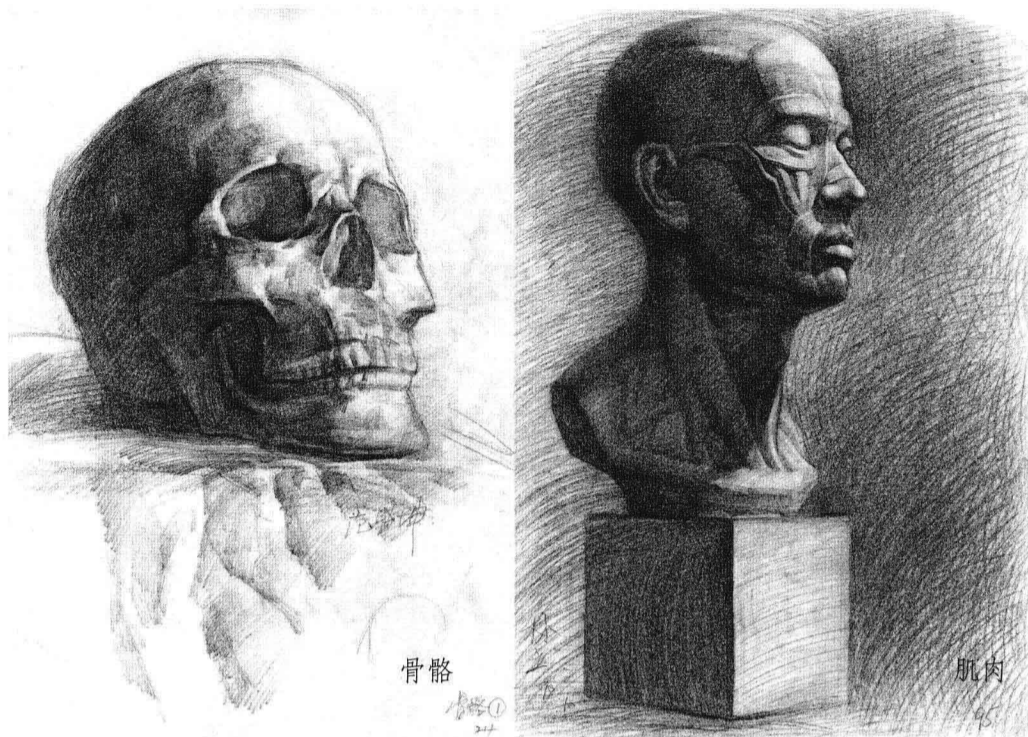


人物头像结构和概念画法

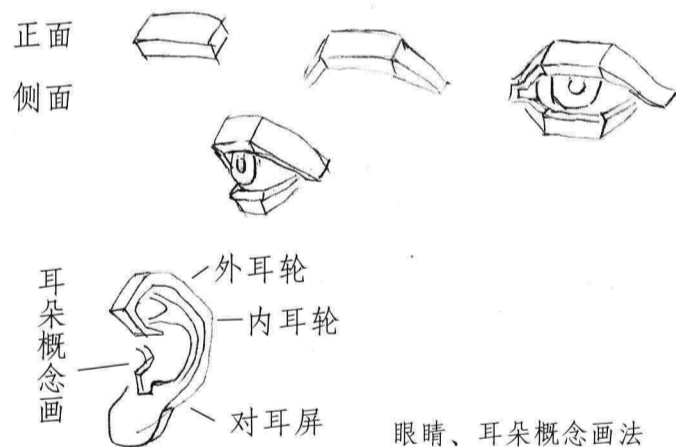
人物头像结构和概念画法：

画画并不是那么概念化。但是，掌握了这些概念确实可以提高我们写生和默写能力。

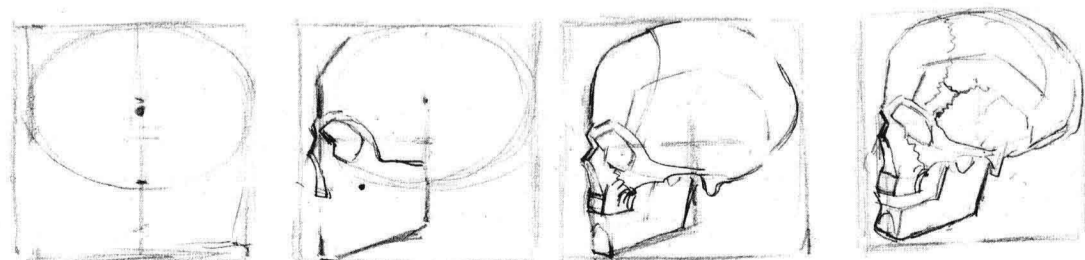
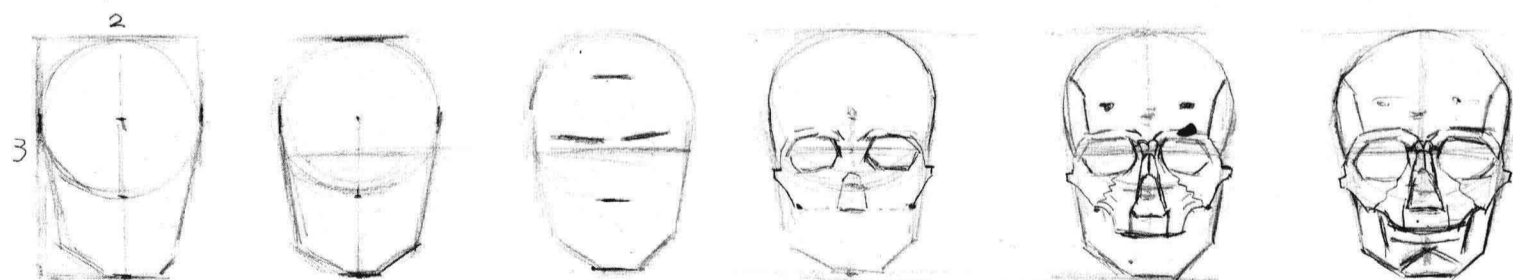
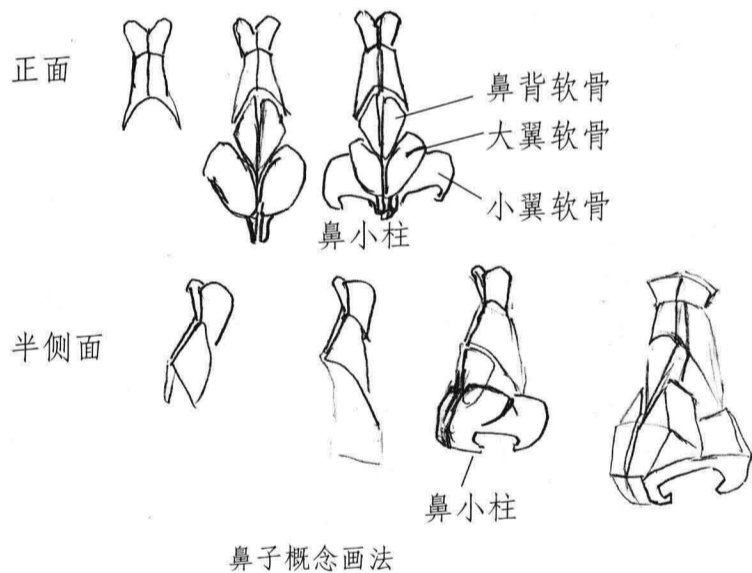
1. 头部骨骼
2. 五官画法
3. 头部肌肉
4. 头部体表特征



嘴巴概念画法



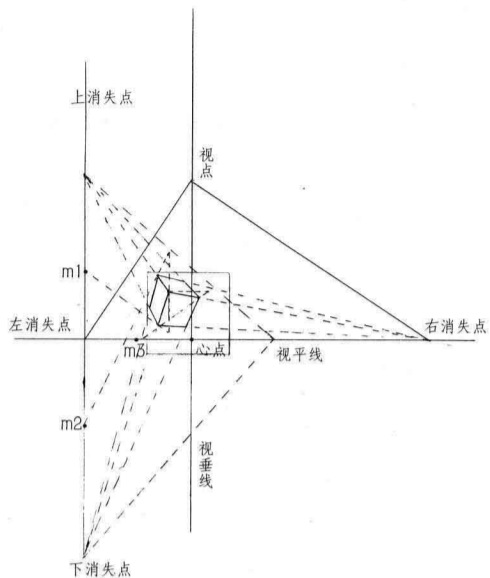
中原
中文



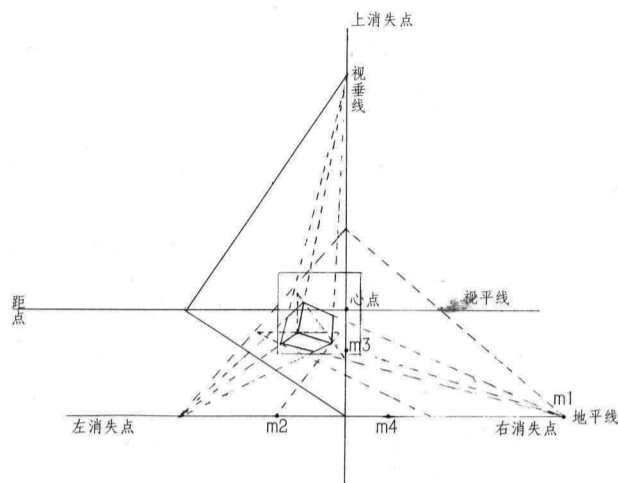
头部骨骼概念画法

人物头像动态结构和透视

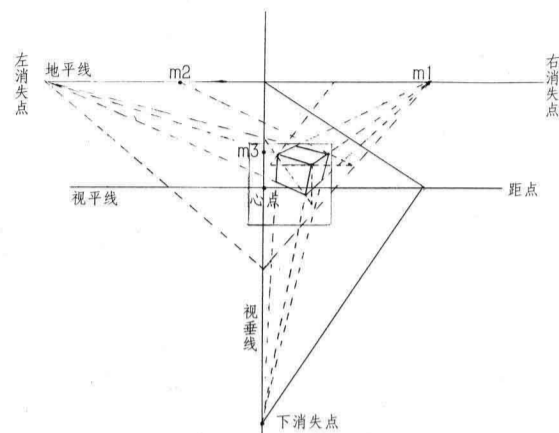
学会圆柱体的成角、俯视、仰视的透视方法对于捕捉头像动态，确定“三停五眼”比例，分析体块组合有着不可低估的作用。



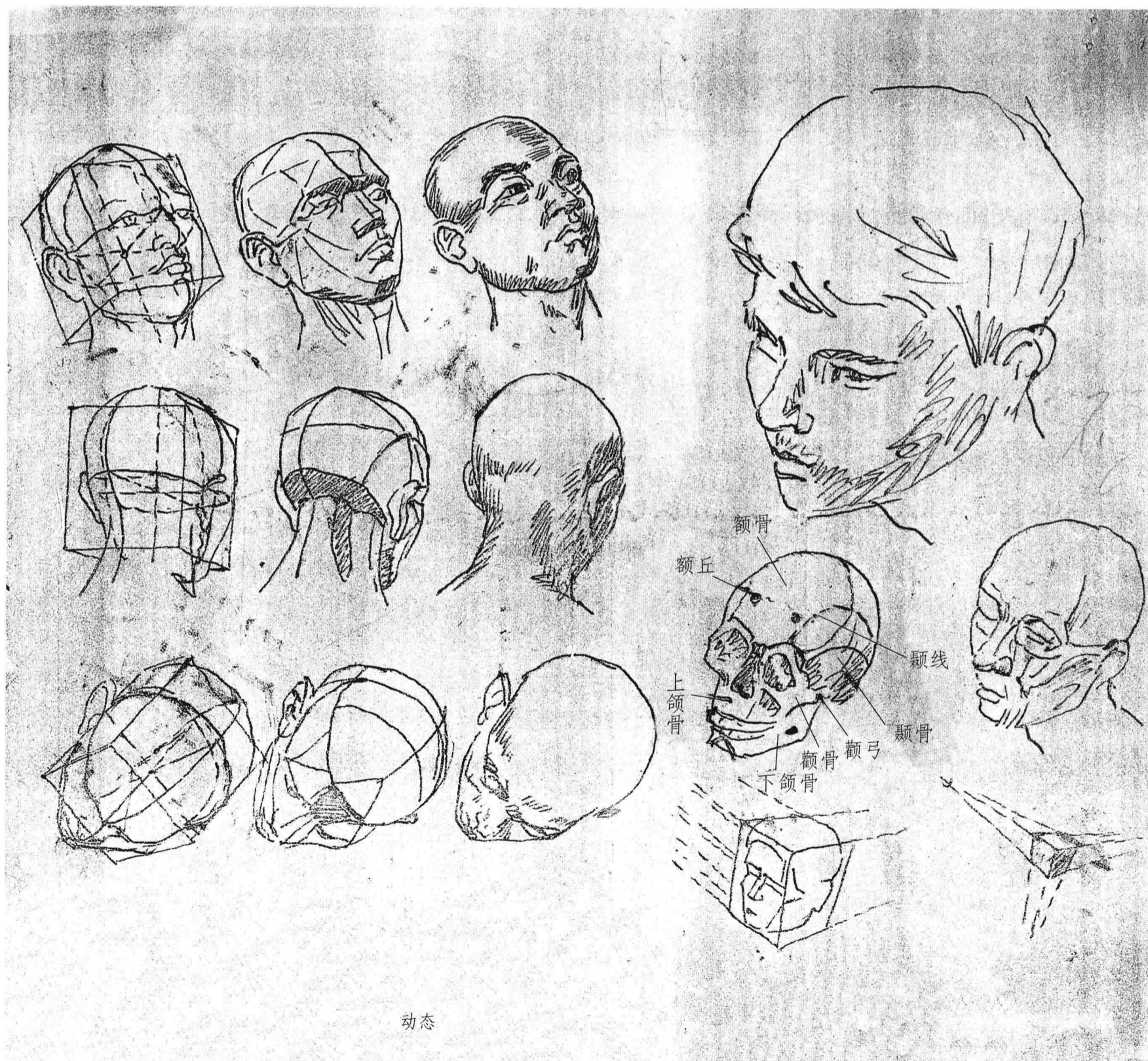
平视中的倾斜透视



仰视中的倾斜透视



俯视中的倾斜透视



人物头像与雕刻关系

学生在塑造物体的过程中由于运动、触摸和视觉的有机结合，将会对学习三维空间意识产生浓烈兴趣。学生一边围着对象进行观察、比较，一边不断调整雕塑的造型，这样在全面感知物体造型过程中，对存在于三维空间中的物体的形状、大小、比例和点、线、面、体的互相联系，以及观察力、分析力、动手能力和想像力都有可能迅速得以提高。

用雕塑的方法强化绘画中的塑造能力



球体分析



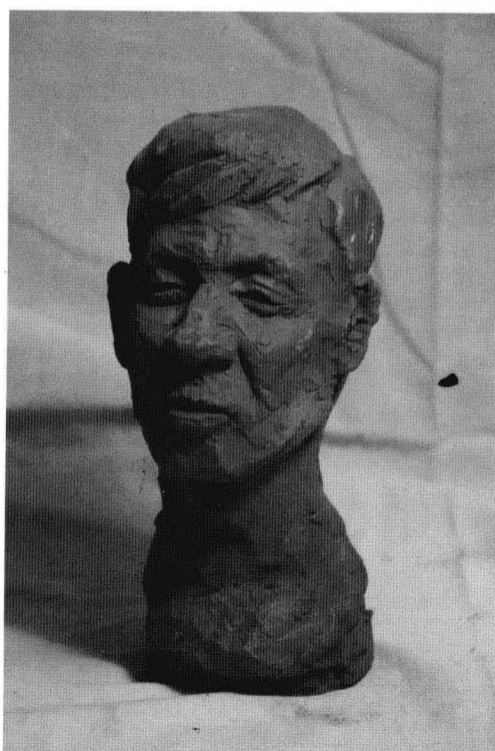
立方体分析



解剖分析

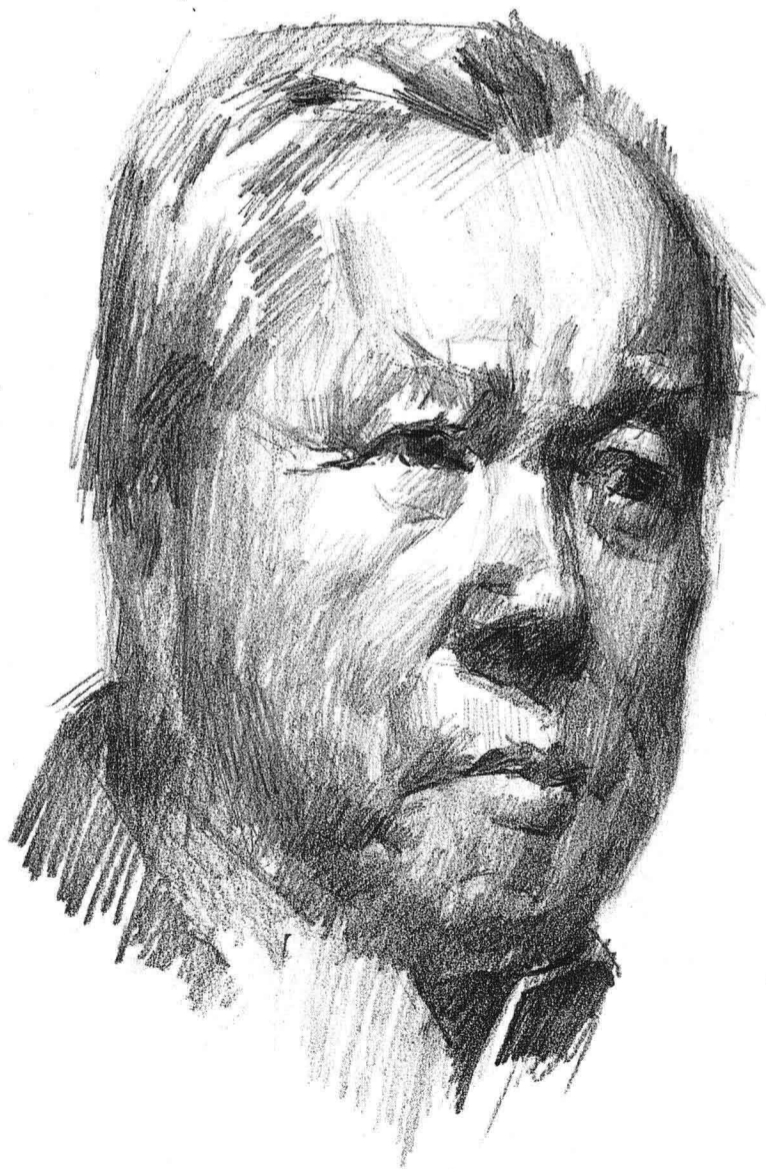


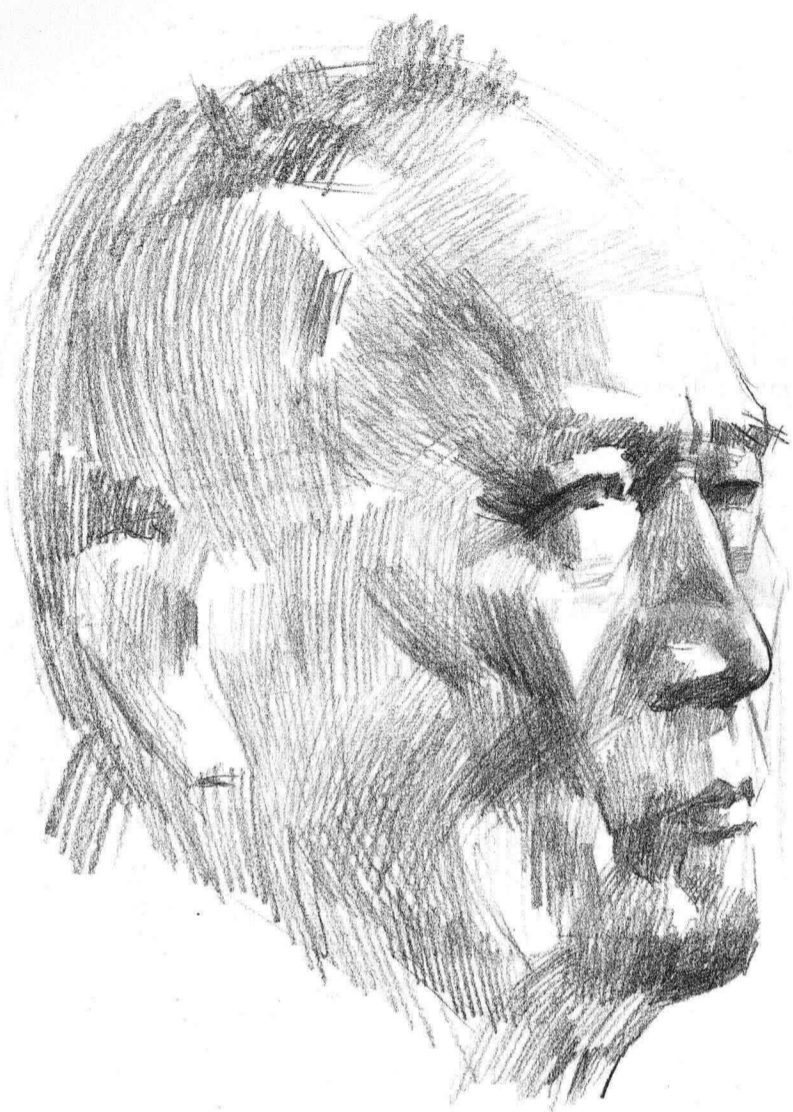
块面分析



作者：杜昊忻（现为上海大学美术学院雕塑系学生）

头像速写 (多角度训练)





2000.12.21
潘鹤

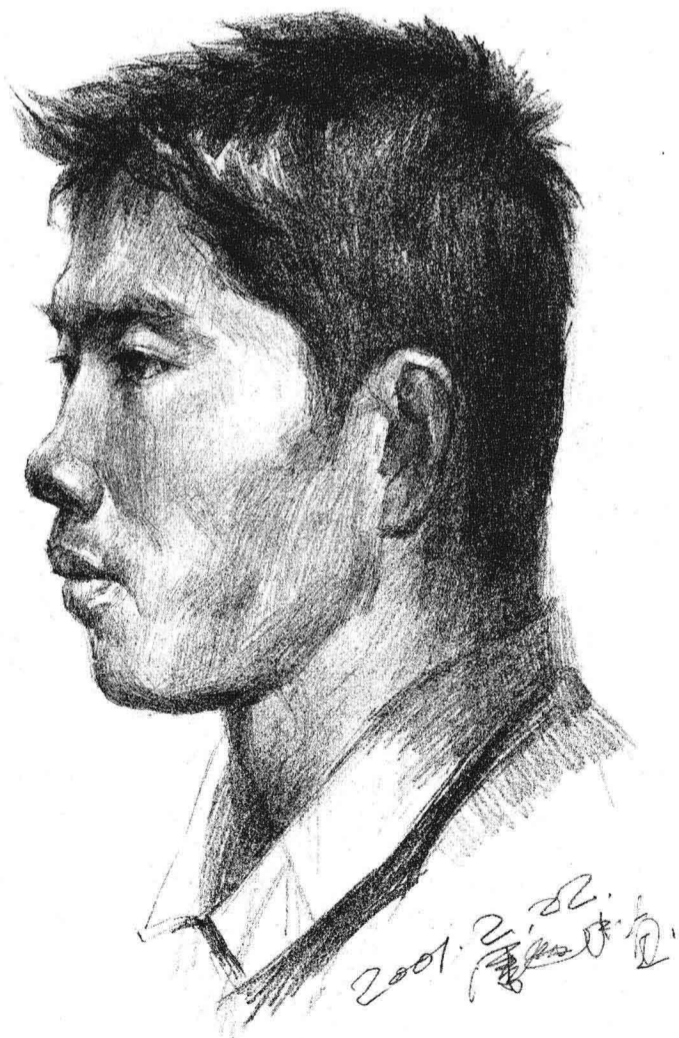
作品欣赏



作者：罗陵君



作者：姜一凯







作者：潘逸民



作者：浦育川



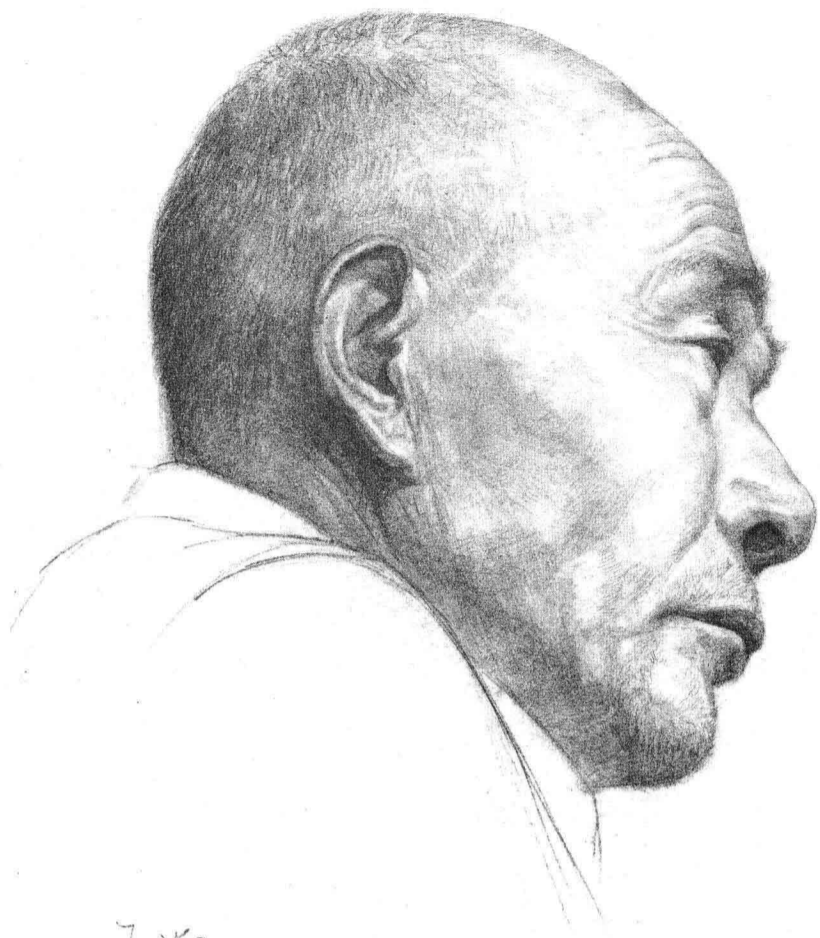
作者：杨怡静



杨怡静
1.5.2012



鉴子签
2002.2.



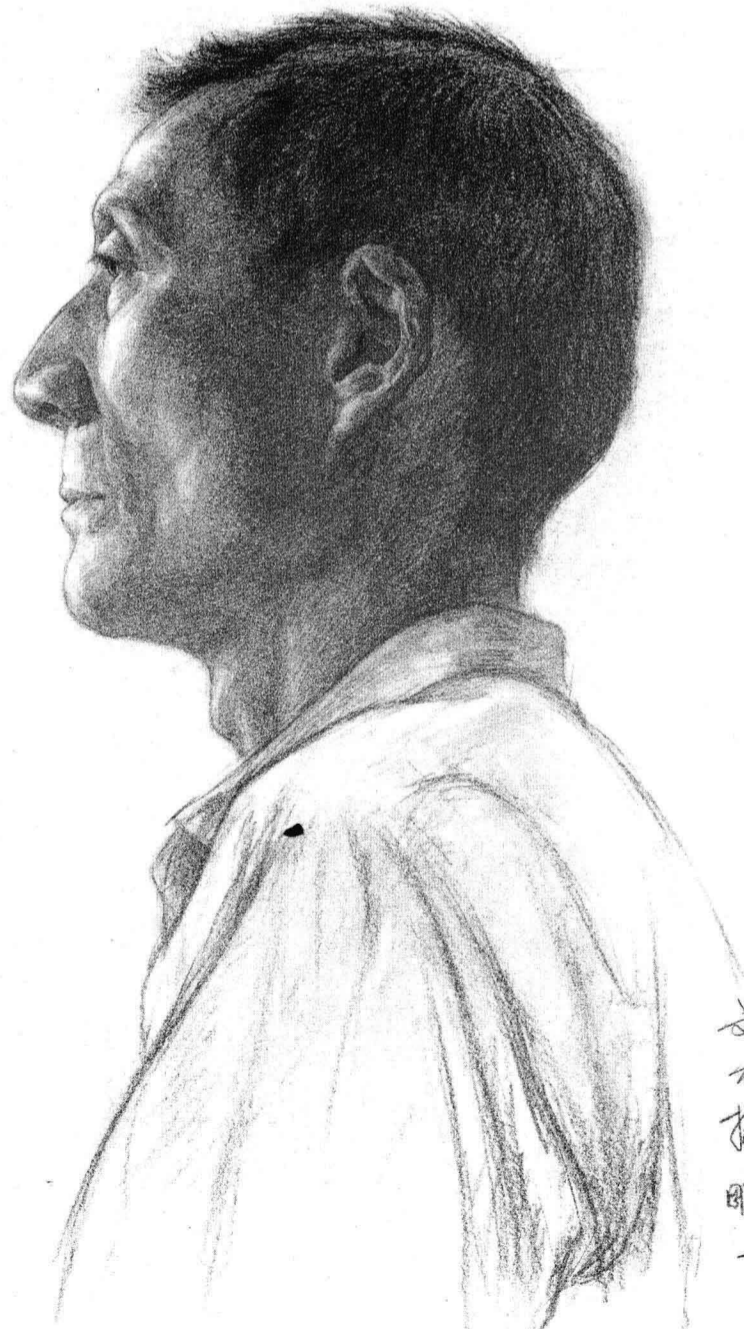
王凝
03年4月3日
十二课时



王凝
05年4月24日



花昊所
三课时



文元
换雕一



冯俊熙



作者：贺子鉴



浦育川
03.4.10
十二课时