

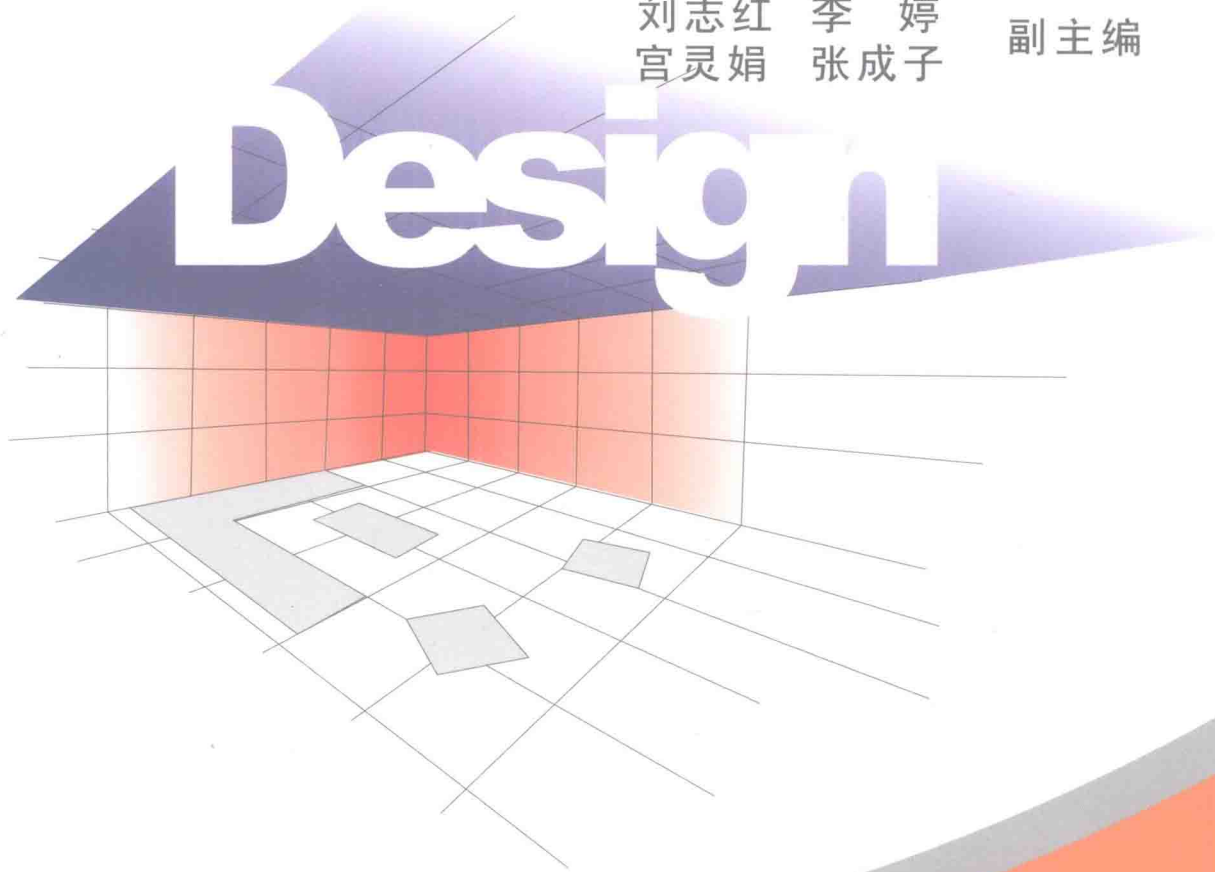
Art Design

21世纪高职高专艺术设计规划教材

室内设计概论

肖友民 主 编

刘志红 李 婷 副主编
宫灵娟 张成子



清华大学出版社

室内设计概论

21世纪高职高专艺术设计规划教材

宫灵娟

张成子

刘志红

李婷

副主编

肖友民

主编

清华大学出版社
北京

内 容 简 介

本书对古今中外各国室内设计史的基本情况、风格流派、现代室内设计发展趋势进行了比较全面的介绍。全书强调知识结构的完整性,理论内容扎实、易懂,并配有大量国内外最新的图片资料加以说明,力求具有鲜明的专业性和时代性。本书的编写参考了国内外与室内设计相关的理论、技术、实务等专业的大量资料,结合目前我国建筑学专业和环境艺术专业高等院校教学的特点,采用严谨的文体框架、新颖的案例题材,同时注意理论联系实际。

本书可以作为本科、专科环境艺术设计相关专业学生的教材,也可以作为相关专业人员的参考资料。

本书封面贴有清华大学出版社防伪标签,无标签者不得销售。

版权所有,侵权必究。侵权举报电话:010-62782989 13701121933

图书在版编目(CIP)数据

室内设计概论/肖友民主编. —北京:清华大学出版社,2009.7

21世纪高职高专艺术设计规划教材

ISBN 978-7-302-19870-3

I. 室… II. 肖… III. 室内设计—高等学校:技术学校—教材 IV. TU238

中国版本图书馆CIP数据核字(2009)第051657号

责任编辑:张龙卿

责任校对:袁芳

责任印制:王秀菊

出版发行:清华大学出版社

地 址:北京清华大学学研大厦A座

<http://www.tup.com.cn>

邮 编:100084

社 总 机:010-62770175

邮 购:010-62786544

投稿与读者服务:010-62776969, c-service@tup.tsinghua.edu.cn

质 量 反 馈:010-62772015, zhiliang@tup.tsinghua.edu.cn

印 刷 者:北京市世界知识印刷厂

装 订 者:三河市溧源装订厂

经 销:全国新华书店

开 本:210×285 印 张:10.25 字 数:271千字

版 次:2009年7月第1版 印 次:2009年7月第1次印刷

印 数:1~4000

定 价:39.00元

本书如存在文字不清、漏印、缺页、倒页、脱页等印装质量问题,请与清华大学出版社出版部联系调换。联系电话:(010)62770177 转 3103 产品编号:029787-01

前 言

室内设计是在科学技术、商业经济、文化艺术全面发展的基础上逐步发展起来的一门新兴学科。世界各地的室内设计历史及风格流派,有很多值得我们借鉴的地方,室内设计是科学与艺术相结合的学科,室内设计师自身的修养与其设计的作品质量密切相关,真正的设计应该是原创,所有的原创作品都是建立在了解室内设计的历史的基础上。

21世纪以来,特别是中国加入WTO、融入经济全球化轨道后,各行各业的建设步伐迅速加快,室内设计在提高人们生活质量,美化人们的生活环境,促进科学、经济、商业现代化等方面,发挥着越来越重要的作用。全书强调知识结构的完整性、文字的可读性及知识点的实用简明性。理论内容扎实、易懂,并配有大量国内外最新的图片资料加以说明,力求具有鲜明的专业性和时代性。通过本书的学习,对于古今世界室内设计史的介绍、风格流派、现代室内设计发展趋势有一个基础性的理解。

本书的编写参考了一些与室内设计相关的理论、技术、实务等专业书籍,结合目前我国建筑学专业和环境艺术专业教学的特点,理论系统完整、文体框架严谨、案例题材新颖、理论联系实际。

在本书编写过程中,陈彩可、关碧华、管长乐、李翠莲、李子婷、陆颖、王涛、肖建芳、杨雪、曾凌、周迅、高燕、陈文军等人也参加了部分内容的编写,在此一并表示感谢。另外,本书参考了大量图片及资料,有些无法联系到作者,在此对他们表示衷心的感谢。

作者在编写过程中可能存在一些疏漏,请读者提出宝贵的意见及建议。

编 者
2009年1月

室内
设计
概
论

目 录

第1章 室内设计概述 1

- 1.1 第二次世界大战以后的建筑文化思潮..... 1
 - 1.1.1 第二次世界大战前后现代建筑文化的兴起 1
 - 1.1.2 第二次世界大战后最主要建筑思潮及其风格流派的形成 3
 - 1.1.3 第二次世界大战后建筑流派代表人物及其代表作 4
- 1.2 室内设计的内容和范畴..... 7
 - 1.2.1 室内设计的含义 7
 - 1.2.2 室内设计的分类 8
 - 1.2.3 室内设计的工作程序 10
 - 1.2.4 室内设计的六大要素 11
 - 1.2.5 室内设计的内容和相关因素 12
- 1.3 科学对待室内设计发展大趋势..... 15
 - 1.3.1 室内设计的发展概况 15
 - 1.3.2 中国室内设计的现状 16
 - 1.3.3 现代室内设计的发展趋势 16
- 思考题..... 18

第2章 世界室内设计史简介 19

- 2.1 西方室内设计..... 19
- 2.2 伊斯兰室内设计..... 23
 - 2.2.1 伊斯兰建筑风格的形成 23
 - 2.2.2 伊斯兰建筑风格的基本特点 24
 - 2.2.3 伊斯兰建筑风格在中国的演变 25
 - 2.2.4 伊斯兰室内风格样式 25
- 2.3 东方室内设计..... 26
 - 2.3.1 中国室内设计 26

2.3.2 日本及其他亚洲国家室内 设计	29
思考题.....	32

第3章 欧美现代主义和有机主义 33

3.1 “包豪斯”简介.....	33
3.2 柯布西埃及粗野主义室内设计.....	35
3.3 密斯及精细主义室内设计.....	37
3.4 赖特及有机主义室内设计.....	39
3.5 有机主义者阿尔托.....	41
3.6 波特曼空间.....	42
3.7 贝聿铭及近期现代作品.....	48
3.8 路易斯·康.....	53
3.9 高迪.....	55
3.10 现代主义家具设计.....	56
3.10.1 现代家具的第一阶段.....	56
3.10.2 现代家具的第二阶段.....	60
3.10.3 欧美现代家具的设计背景及 特点.....	60
思考题.....	62

第4章 国外后现代主义、高技派和解构主义 63

4.1 后现代主义.....	63
4.1.1 后现代主义的背景及特征	63
4.1.2 “戏谑的”后现代主义	65
4.1.3 复兴传统的后现代主义	70
4.1.4 后现代之后的其他倾向	74
4.2 高技派.....	76
4.3 解构主义.....	81
思考题.....	83

第5章 世界各国的室内设计 85

5.1 日本的室内设计.....	85
5.1.1 日本室内设计的特点	85

室内
设计
概
论

5.1.2 现代日本室内设计的若干 代表作	87
5.2 中东的室内设计	90
5.3 印度的室内设计	94
5.4 东南亚的室内设计	97
5.5 俄罗斯当代的室内设计	101
5.6 非洲的室内设计	104
5.7 中南美洲的室内设计	106
思考题	108

第6章 当代中国的室内设计 109

6.1 外国设计师在华代表作	109
6.1.1 国家大剧院	109
6.1.2 央视新大楼	111
6.1.3 上海商城波特曼丽嘉大酒店	112
6.2 继承民族文化传统及其他探索的 代表作	113
6.2.1 广州博士俱乐部	113
6.2.2 南方精典	114
6.2.3 浙江省美术馆	115
6.2.4 南京汤泉镇大吉温泉度 假村	116
6.2.5 金意陶KITO思想馆	117
6.2.6 雅郡花园别墅	118
6.2.7 广州长隆酒店	119
6.3 当代中国城市“家装”	121
6.3.1 改革开放初期至20世纪90年代 初期	121
6.3.2 20世纪90年代中期	121
6.3.3 20世纪90年代后期至21世 纪初	124
6.3.4 21世纪与精装修房	126
6.4 当代中国室内装饰及饰品	126
6.4.1 室内装饰及饰品的概念和 主要内容	126

6.4.2 室内装饰设计的作用	128
6.5 当代中国“室内风水”略说.....	130
6.6 少数民族地区室内设计.....	132
6.7 中国港澳台地区室内设计.....	134
6.8 中国奥运项目室内设计.....	138
思考题.....	143

第7章 绿色设计——当代室内设计前瞻 145

7.1 什么是室内绿色设计.....	145
7.2 怎样进行绿色设计.....	146
7.3 室内“绿色设计”的手法.....	146
7.4 室内“绿色设计”应遵循的三点 原则.....	149
7.5 国内外绿色设计探索及发展趋势.....	150
思考题.....	152

参考文献 153

第1章 室内设计概述

本章要点

现代室内设计也称为室内环境设计,室内环境是与人们生活关系最为密切的环节。室内环境的内容涉及如下室内客观环境因素:由界面围成的空间形状、尺寸;室内声、光、热环境;室内空间环境(空气质量、有害气体和粉尘含量、放射剂量……)等。

现代室内设计作为一门新兴的学科,尽管只有几十年的时间,但人们有意识地对室内进行安排布置、美化装饰,赋予室内环境以所希望的气氛,却早已从人类文明伊始就存在了。从人类营造建筑开始,室内装饰就伴随着建筑的发展而演化出众多风格各异的样式。

1.1 第二次世界大战以后的建筑文化思潮

1.1.1 第二次世界大战前后现代建筑文化的兴起

第二次世界大战前后,整个世界动荡不已,社会政治经济演变迅速。第一次世界大战使欧洲许多地区遭到严重破坏,大部分国家都陷于经济和政治危机之中。1929年从美国开始蔓延至全世界的空前罕见的经济危机,打断了各国的经济复苏,并最终导致了更严酷的第二次世界大战。在此期间伴随着政治经济的大动荡,建筑科学技术有了很大的发展。新材料和新技术得到不断的完善和推广,高层钢结构的自重日趋减轻,并出现了全部焊接的钢结构房屋;大量应用钢筋混凝土整体框架;在电影院、室内体育馆和飞机库等大跨度建筑中,壳体结构的出现具有重大意义;新的建筑材料也陆续用于建筑,铝材开始用作窗框,不锈钢和搪瓷钢板用作建筑饰面材料,致使玻璃产量很快增加,改进品种增多。建筑设备的发展也大大加快,电梯速度大大提高,磨砂灯泡及日光灯陆续出现,家用电器设备迅速增多,空调设备开始推广,这些发展使房屋不再只是一个空壳。建筑施工技术也相应提高,出现了以纽约帝国大厦为代表的高层建筑。同时,工业和科学技术迅速发展,社会生活方式飞速变化,建筑物功能要求日益复杂,新的建筑类型不断出现,这些都直接或者间接地影响了建筑活动和建筑文化,有

力地促进了建筑革新运动的兴起。

第二次世界大战前的二十年里,西欧各国的建筑界呈现出空前活跃的局面。人们从不同角度出發,抓着不同的重点,循着多种途径对新建筑的形式问题进行试验和探索,其中比较重要的派别有表现派、未来派、风格派和构成派。表现派的建筑师常常采用奇特、夸张的建筑体表现某些思想情绪,象征某种时代精神。未来派的建筑师对资本主义的物质文明大加赞赏,对未来充满希望,他们赞美现代大城市,对现代生活的运动、变化、速度、节奏表示欣喜,否定文化艺术的规律和任何传统,宣称要创造出一种全新的未来的艺术。未来派虽然没有实际的建筑作品,但是他们的观点和设想对第二次世界大战前后的部分建筑师都有很大影响。风格派和构成派的建筑师热衷于几何形体、空间和色彩的构图效果。他们在造型和构图的视觉效果方面进行的试验和探索对现代建筑及实用工业品的造型设计具有启发意义。这些派别作为独立的流派存在的时间不长,它们没有提出和解决建筑发展所涉及的许多根本性问题,但它们对现代建筑的发展却产生了不同程度的影响。

建筑应当朝哪个方向发展?建筑如何同迅速发展的工业和科学技术相配合?怎样满足现代社会生产和生活提出的各种复杂的建筑功能要求?应当怎样处理继承和革新的矛盾?怎样创造新的建筑风格?建筑师如何改进自己的工作方法?……在第二次世界大战前后西欧社会经济条件下,建筑发展中这些久已存在的各种矛盾进一步激化,创造新建筑的历史任务更加尖锐地摆在建筑师的面前。在这种形势下,一批思想敏锐而且具有一定建筑经验的年轻建筑师,在前人革新实践的基础上,提出了比较系统而彻底的建筑改革主张。德国的格罗皮乌斯、密斯·凡·德·罗和法国的勒·柯布·西耶是这些人中间的突出代表。他们在第一次世界大战之前就有设计房屋的实际经验,对于现代工业对建筑的要求有比较直接的了解。他们脱离了学院派建筑的影响,选择了建筑革新的道路。1919年,格罗皮乌斯当上一所设计学校的校长,他立即改组这所学校,聘请一批激进的年轻艺术家当教师,推行一套新的教学制度和教学方法。他领导的这所“包豪斯”学校立即成了最激进的建筑设计中心。1920年勒·柯布西耶在巴黎同一些年轻的艺术家和文学家创办了《新精神》杂志,写文章鼓吹创造新建筑。1923年他出版《走向新建筑》一书,强烈批判保守派的建

筑观点,为新建筑运动提供了一系列理论根据。这本书的出版,表明了新建筑运动高潮的到来。密斯·凡·德·罗在第一次世界大战战后初期热心于绘制新建筑的蓝图。在1919—1924年间,他提出了玻璃和钢的高层建筑示意图、钢筋混凝土结构的建筑示意图等。他通过精心推敲的建筑形象向人们证明,摆脱旧的建筑观念的束缚之后,建筑师完全能够创造出清新活泼优美动人的新的建筑形象。20世纪20年代后期,随着西欧经济形势的好转,格罗皮乌斯等人有了较多的实际建造任务。他们陆续设计出了一些反映他们的主张的成功的建筑作品。其中包括1926年格罗皮乌斯设计的“包豪斯校舍”,1928年勒·柯布西耶设计的“萨沃伊别墅”,1929年密斯·凡·德·罗设计的“巴塞罗那展览会德国馆”等。有了比较完整的理论观点,有了一批有影响的建筑实例,又有了包豪斯的教育实践,到20年代后期,革新派的队伍迅速扩大,声势日益雄壮,步伐也渐趋一致。他们形成了如下一些共同的特点。

(1) 重视建筑物的使用功能并以此作为建筑设计的出发点,提高建筑设计的科学性,注重建筑使用时的方便和效率。

(2) 注意发挥新型建筑材料和建筑结构的性能特点,例如,框架结构中的墙是不承重的,在建筑设计中就充分运用这个特点而绝不按传统承重墙的方式去对待它。

(3) 努力用最少的人力、物力、财力造出适用的房屋,把建筑的经济性提到了重要的高度。

(4) 主张创造建筑新风格,坚决反对套用历史上的建筑样式。强调建筑形式与内容(功能、材料、结构、工艺)的一致性,主张灵活自由地处理建筑造型,突破传统的建筑构图格式。

(5) 认为建筑空间是建筑的主角,建筑空间比建筑平面或立面更重要。强调建筑艺术处理的重点应该从平面和立面构图转到空间和体量的总体构图方面,并且在处理立体构图时考虑到人观察建筑过程中的时间因素,产生了“空间—时间”的建筑构图理论。

(6) 废弃表面的外加的建筑装饰,认为建筑美的基础在于建筑处理的合理性和逻辑性。这样一些建筑观点被许多人称为建筑中的“功能主义”,有时称作“理性主义”(Rationalism),近来又有人把它称为“现代主义”,此外还有其他的名称。为了

把这种建筑思想同其他的流派区别开来,上述建筑思想被称为20世纪20年代欧洲现代建筑思潮。

1928年,国际现代建筑协会在瑞士成立,现代建筑派有了自己的国际性组织。在1933年的雅典会议上,与会者专门研究现代城市建设问题,提出了一个城市规划大纲,即著名的“雅典宪章。”这标志着第二次世界大战前夕,现代建筑文化已经成为当代世界建筑中占主导地位的建筑潮流。

1.1.2 第二次世界大战后最主要建筑思潮及其风格流派的形成

第二次世界大战后,世界政治经济格局发生剧烈变化。尖端科学在战后得到日新月异的发展并且对工业生产的影响也日益扩大。工业的高速发展加深且恶化了城市问题、污染问题,而建筑材料、建筑设备、建筑机械和建筑运输的突飞猛进,使建筑本身作为一种工业产品的发展更为突出。这些因素深刻地影响到建筑活动和建筑设计思想,使得战后的建筑活动和建筑思潮发生了很大而且很多的变化。大致可以分成三个阶段:

一是20世纪40年代末至50年代下半叶,这是欧洲的“理性主义”在新形势下的普及、成长与充实时期,也是其中某些方面的片面突出与片面发展时期。在这个阶段中影响最大的是以密斯·凡·德·罗为代表的讲求技术精美的倾向。然而数量更多也更普遍的是受现代建筑教育与影响而成长起来的,对“理性主义”进行充实与提高的倾向。此外,以奥尔托为代表的“地方性”、“人情化”和以莱特为代表的“有机建筑”的影响也不小。二是20世纪50年代末至60年代末,是现代建筑形式进入五花八门的时期,也是现代建筑的第一代元老开始受到第二代与第三代的后起之秀挑战的时期。也有人将之称为“粗野主义”和“典雅主义”平分秋色的时代。“粗野主义”的代表人物是勒·柯布西耶和英国的史密森夫妇。“典雅主义”也有人称为“新古典主义”和“新复古主义”,它以美国的第二代建筑师约翰逊、斯东和雅马萨奇等为代表。但是在此阶段,追求技术精美的倾向和致力于对“理性主义”进行充实与提高的倾向仍然活跃。除此之外,还出现了各种既承认现代建筑设计原则,又努力讲究个性和象征的倾向,标榜性地采用与表现新技术的“高度工业技术”倾向也有一定市场。三是20世纪60年代末之后,形式各异与各有千秋的现代建筑仍

然占主导地位,但是一支企图从根本上否定现代建筑设计原则的、自称为现代主义之后派的思潮开始涌现,其主要特点是讲究建筑的形与意。

1. 精美主义建筑

讲求技术精美的倾向是第二次世界大战后第一个阶段(20世纪40年代末至50年代下半期)占主导地位的设计倾向。它最先流行于美国,在设计方法上属于比较“重理”的。人们常把以密斯·凡·德·罗为代表的纯净、透明与施工精确的钢和玻璃方盒子作为这一倾向的代表。密斯·凡·德·罗也因此第二次世界大战后的十年中成为建筑界中最显赫的人物。这种倾向的特点是全部用钢和玻璃来建造,构造与施工非常精确,内部没有或有很少的柱子,外形纯净、透明、清澈表明着建筑的材料、结构与它的内部空间。范斯沃斯住宅、湖滨公寓、纽约的西格拉姆大厦、伊利诺伊工学院特朗楼和西柏林新国家美术馆是第二次世界大战后讲究技术精美的主要代表作。以钢和玻璃的“纯净形式”为特征的讲究技术精美的倾向到60年代末开始降温。自从70年代资本主义世界的经济危机与能源危机后,现在时而被作为浪费能源的标本而受到指责。

2. 野性主义建筑

“粗野主义”(Brutalism)是20世纪50年代后期到60年代中期喧嚣一时的建筑设计倾向。“粗野主义”名称最初是由英国的一对第三代建筑师史密森夫妇(A.&P.Smithson,前者生于1928年,后者生于1923年)于1954年提出的。史密森说:“假如不把‘粗野主义’试图客观地对待现实这回事考虑进去——社会文化的种种目的,其确切性、技术等——任何关于‘粗野主义’的讨论都是不中要害的。粗野主义者想要面对一个大量生产的社会,并想从目前存在着的混乱的强大力量中,牵引出一阵粗鲁的诗意来。”这说明“粗野主义”不单是一个形式问题,而是同当时社会的现实要求与条件有关的。可能这个名称使人联想到勒·柯·布西耶的马赛公寓大楼与昌迪加尔行政中心的毛糙、沉重与粗鲁感,于是“粗野主义”这顶帽子被戴到马赛公寓大楼与昌迪加尔行政中心建筑群的头上去了。

讲求技术精美的倾向是不惜重金地极力表现优质钢和玻璃结构的轻盈、光滑、晶莹、端庄及其与材料和结构一致的“全面空间”;而“粗野主义”

则要经济地,从不修边幅的钢筋混凝土(或其他材料)的毛糙、沉重与粗野感中寻求形式上的出路。“粗野主义”假如单从形式上看,其表现是多种多样的,但总的来说,在欧洲比较流行,在日本也相当活跃。它到20世纪60年代下半期以后逐渐销声匿迹。

3. 形式美主义

“典雅主义”(Formalism)是同“粗野主义”并进,然而在艺术效果上却与之相反的一种倾向,不过两者从设计思想上来说都是比较“重理”的。“粗野主义”主要流行于欧洲,“典雅主义”主要在美国。前者的美学根源是战前“现代建筑”中对材料与结构的“真实”表现,后者则致力于运用传统的美学法则来使现代的材料与结构产生规整、遍地开花与典雅的庄严感。它的代表人物主要为美国的约翰逊(P. Johnson, 1906—)、斯东(E. D. Stone, 1901—1978)和雅马萨基(M. Yamasaki, 1912—)等一些二代的建筑师。可能他们的作品使人联想到古典主义或古代的建筑形式,于是“典雅主义”又称“新古典主义”、“新帕拉第奥主义”或“新复古主义”。作为一种风格,“典雅主义”与其他风格一样,的确有许多肤浅的粗制滥造的作品,但是,具有“典雅主义”风格的作品中,却也有不少是功能、技术与艺术上均能兼顾并相当有创造性的。美籍日裔建筑师雅马萨基主张创造“亲切与文雅”的建筑。雅马萨基在创造“典雅主义”风格中特别倾向于“尖”(左“石”右“旋”),如1964年在西雅图世界展览会中的科学馆,1973年纽约世界贸易中心的底层处理都是彩用尖的形式。虽然有人把这样的处理称为“新复古主义”,然而,它们都是在一定程度上与结构相结合的。“典雅主义”倾向在某些方面讲求技术的精美。“精美主义”是讲求钢和玻璃结构在形式上的精美,而“典雅主义”则是讲求钢筋、混凝土、梁柱在形式上的精美。

4. 新理性主义

新理性主义(Neo-Rationalism)酝酿、发源于20世纪60年代的意大利,主要成员包括C. 艾莫尼诺、G. 格拉西、A. 罗西和R. 克里尔、L. 克里尔等人,其中尤以罗西和克里尔兄弟为代表。它与诞生在美国的后现代主义构成了当今世界建筑思潮的两大倾向。

新理性主义又称坦丹萨(Tendenza)学派,它是从罗西1966年写的《城市建筑》和格拉西1969年写的《建筑的逻辑结构》这两本特别具有创新意义的著作开始的。

新理性主义基本上承袭了20世纪20年代产生于意大利的理性主义。1926年理性主义运动的宣言中指出:“新的建筑、真正的建筑应当是理性和逻辑的紧密结合……我们并不刻意创造一种新的风格……我们不想和传统决裂,传统本身也在演化,并且总是表现出新的东西。”理性主义的建筑往往采用简单的几何形,但却建立在历史的基础之上,蕴涵着深刻的历史内涵。因此,理性和情感的结合、抽象和历史的结合构成理性主义的主要特征,也与现代主义有着重要的区别。

阿尔多·罗西对新理性主义的发展起到了至关重要的作用。与罗西不同,克里尔兄弟在类型学的基础上,建立了一整套有关城市形态学方面的理论。新理性主义和后现代主义同时诞生在20世纪60年代,他们都针对已逐渐教条和僵化的现代主义提出质疑和修正,而且同样主张回到传统中去学习,从传统中寻找失去的意义。

5. 解构主义及后构成主义

解构主义是后结构主义哲学家J. 德里达的代表性理论,在哲学、语言学和文艺批评领域被译作消解哲学、解体批评、分解论、解构和解构主义等。

后结构主义否定解构主义把语言当成一个封闭的、稳定的、有明确含义的结构体系,认为语言的含义不在语言符号本身,而在于符号与符号之间的比较和差异之中。

由于建筑现象的复杂,加上人为的复杂表述,解构在建筑中的含义很不容易确切表达,许多被认为是解构主义的作品,与解构理论之间并无直接关系。概括地说,建筑中的解构(或解构主义建筑)是指后结构主义的解构理论在建筑创作中的反映。

1.1.3 第二次世界大战后建筑流派代表人物及其代表作

1. 以德国建筑师密斯·凡·德·罗为代表人物的精美主义

密斯一直强调建筑是要去掉装饰的,于是有了1950年Harrison & Abramowitz (H&A)

事务所设计的39层的纽约联合国总部(UN Headquarters)。但是由于没有用玻璃幕墙,效果并不太好。新的高层建筑这时还在摸索阶段。等1952年SOM事务所设计的纽约利华大厦(Lever Building, 22层)出来之后,大家意识到这才是造高楼应该走的路。于是有了1953年密斯设计的芝加哥湖滨公寓。作为高层建筑,利华大厦是一个标志。西格拉姆大厦就是业主(西格拉姆威士忌酒业公司)在它的影响下萌生了建造的意向。一些大公司、大财团的热情和密斯的努力促进了高层建筑方面的技术进步。其中最主要的就是金属玻璃幕墙。由于具有重量轻、便于安装等特点,它几乎是现代“密斯风格”摩天大楼的标准外衣。不过在单透光性(保护隐私)、既透过阳光又能绝热(否则大厦的中央空调就没有意义了)等问题上,金属玻璃幕墙还不算尽善尽美。城市里越来越严重的“光污染”也是对它的一个挑战。

2. 以英国的史密森夫妇为代表人物的粗野主义

“粗野主义”是追溯柯布西耶的一个重要的群体,代表人物是英国的史密森夫妇(Alison & Peter Smithson, 1928—, 1925—),这个不太雅观的名字就是他们起的。他们看中的是柯布西耶在马赛公寓和昌迪加尔城的建筑中的直接和不加修饰——用当时还少见的混凝土预制板直接相接,没有修饰,预制板没有打磨,甚至一些安装时留下的痕迹也保留。他们认为这种简洁是解决当时社会经济困难甚至伦理困难的一个途径。其代表建筑有英国的Hunstanton学校(1954)。当时受“粗野主义”影响的还有英国的詹姆斯·斯特林爵士(Sir James Sterling, 1926—1992)、美国的保罗·鲁道夫(Paul Rudolph, 1918—)、日本的前川国男(Maekawa Kunio, 1905—1986)、丹下健三(Kenzo Tange, 1913—)等人。对后人影响更大些的是斯特林和丹下健三。

丹下健三的老师是前川国男。前川是第一批出国学建筑的日本留学生,他留学时的老师就是柯布西耶,所以前川可以说是个坚定的“粗野主义”者。他设计的建筑有1961年的京都文化会馆和东京文化会馆。丹下健三曾经是日本建筑界当之无愧的第一人。他的风格比较全面,还曾为东京的发展

提出过规划。他的代表建筑——1964年东京奥运会建的代代木体育馆使用了当时还不多见的悬索技术。但在对混凝土的偏爱上,可见他受前川的影响,还是比较倾向于“粗野主义”的,如仓敷市厅舍(即市政府)。

3. 以美国的菲利普·约翰逊为代表人物的“典雅主义”

说到菲利普·约翰逊,就有必要讲一下SOM事务所。这个事务所设计了很多高层建筑,几乎成了高层建筑的代名词,如同在芝加哥的约翰·汉考克大厦(John Hancock Center, 1970, 100层)和西尔斯大厦(Sears Tower, 1974, 110层),都曾经是世界第一高楼。H&A事务所也不甘寂寞,他们设计了匹茨堡的美国钢铁公司大厦(1971, 64层)。这两个事务所,再加上DMJM、Glenn以及TAC,并称为当时美国建筑设计界的5大设计事务所。一时间,钢框架、玻璃幕墙、外形简单的高层建筑成了大都市市中心的一景。建筑评论界和业主都喜欢这样的方盒子。就是在这个似乎高枕无忧的时候,菲利普·约翰逊离开了密斯,因为他不满意这样的简单。偶像破灭之后,人往往陷入虚无主义,约翰逊也是一样。他后来总说自己没有信条。但从其后来的设计中我们还是可以看出他有些偏爱,就是在简单实用的基础上有意地加上装饰,这种风格被称为“典雅主义”(又译作“形式主义”)。代表建筑有AT&T大厦(AT&T Building, 1984),屋顶明显是在模仿希腊神庙的山花。他的另一处著名建筑是纽约林肯艺术中心的州立剧院(NY State Theater, Lincoln Cultural Center, 1964)。门前的柱廊明显也是在模仿希腊神庙。纽约林肯艺术中心可以说是典雅主义的一个展览,设计者除了约翰逊,还有H&A和SOM的各一位主将以及小沙里宁。约翰逊的“典雅主义”应该说是在和“粗野主义”的斗争中渐渐成长起来的。

4. 以埃罗·沙里宁为代表人物的高科技派

高科技派的代表之一是老沙里宁的儿子埃罗·沙里宁(Eero Saarinen, 1910—1961)。他是一个风格多变的建筑师,曾经仿效密斯设计了底特律的通用汽车技术中心(Technical Center for General Motors, 1955)。但是他最出名

的设计是纽约肯尼迪机场环球航空公司候机楼 (TWA Terminal, Kennedy Airport, 1962) 和华盛顿杜勒斯国际机场候机楼 (1963), 这两个候机楼造型奇特并且运用了薄壳、悬索等当时最新的技术。要知道当时喷气客机本身也在发展之中, 这些机场从整体上说就是“技术至上论”的最好注释。虽然现代派对装饰的厌恶现在在他这里看不到了, 但应该说密斯在西格拉姆大厦中使用大量先进技术对小沙里宁转向 High-Tech 还是起到了一定的作用。这在小沙里宁的学生西萨·配里身上可以看出来。西萨·配里 (Cesar Pelli, 生于阿根廷后入美国籍, 1926—) 最出名的设计是洛杉矶的太平洋设计中心 (Pacific Design Center, 1971), 他也因这座建筑得到了“蓝鲸”的外号。但他主要的设计仍然遵从密斯的玻璃外墙和钢结构的思路, 只是融入了很多技术, 使他造高楼的理想在“密斯风格”已不再流行的情况下继续得到实现。他被人称作“乐观主义”, 也许叫“理想高楼主义”更适合一些。西萨·配里的“理想高楼主义”最近的一个成功案例是在马来西亚首都吉隆坡的双子楼 (Petronas Towers, 452 米高, 1998 年, 它们直到 2003 年台北 101 大楼建成后才失去世界第一高楼的地位)。

前面提到丹下健三对技术比较重视, 他的学生黑川纪章 (Kisho Kurokawa, 1934—) 对此就很热衷。他和其他人在 1960 年提出了一个“新陈代谢主义” (Metabolism) 来反对现代派把建筑简化成机器的主张, 后来他的老师也参加了这个派别。他的这个提法其实和赖特的“有机建筑”有异曲同工之处, 但其东方味道和思辨的成分更重些。不过黑川不像赖特那样不信任技术, 他把“新陈代谢主义”的实现完全建立在技术进步的基础上。用新技术来反对旧技术, 其实是当时及以后很长时间内日本人的一个总体倾向。总的来说, 虽然新陈代谢主义强调要从日本的传统文化中寻找设计源泉, 但他们仍可以算作高科技派中的一部分。黑川纪章最出名的设计是 1970 年大阪世博会上展出的实验性房屋 (Takara Beutilion)。

相对来说, 矶崎新 (Arata Isozaki, 1931—) 虽然他也是丹下的学生, 但他却对“新陈代谢主义”并不热衷。面对现代派的困境, 他走

的是一条折中的路线, 也就是把西方和日本的建筑元素综合运用。也有人因此评价他是个“手法主义”者。他心中始终对日本神话中的“天柱”情有独钟, 他的很多设计中都有它的形象。矶崎新的代表建筑有洛杉矶当代艺术中心 (Los Angeles Museum of Contemporary Art, 1986)。和矶崎新类似, 依旧生活在现代派影响之下的还有贝聿铭 (Ieoh Ming Pei, 1917—)。他是格罗皮乌斯的学生。走出校门后他先是密斯的追随者, 现代派倒台之后他也走上了折中和手法主义的道路。他最早出名的作品是肯尼迪纪念图书馆的设计 (J.F.K. Memorial Library, 1964), 后来有美国国家美术馆东侧大楼 (East Building of National Gallery of Art, 1978) 以及卢浮宫前的玻璃金字塔 (1989) 和香港中银大厦 (1990)。

5. 以意大利特拉尼为代表人物的“理性主义”

特拉尼的建筑师生涯极为短暂, 但却设计了一些影响重大的建筑, 是意大利现代主义运动中先锋式人物。他是意大利“理性主义”建筑师“七人小组”的核心人物, 直接领导了意大利的“理性主义运动”。他努力使建筑脱离新古典和新巴洛克化的倾向。在 1926 年他和“七人小组”的其他改革分子发表的宣言使他们成为这场与复古主义的抗争中的领袖。在短短的 13 年职业生涯中, 特拉尼虽然设计了很少的作品, 但却意义非凡。它们中的大多数都在考莫, 考莫也因此成为意大利现代主义建筑的中心。特拉尼受到了莫席奥的很大影响, 他于 1928 年在考莫以他的新公社公寓的完成开创了自己的事业。这幢对称的 5 层楼公寓, 以“跨洋大厦”闻名, 表现了理性主义建筑师对大量采用的夸张的变位手法的关注。按照古典规范, 该建筑的转角应当加固, 然而, 在这里它们却被戏剧性地切掉, 以便暴露出玻璃柱体。这些柱体的顶部配置了厚重的顶层, 并与第三层阳台挑出部分和笨重的第二层在构图上组合起来。特拉尼顽固坚持一种“透明建筑学”——这是未来派把街道伸入建筑内的纲领的升华, 并首次在他的集团公寓中体现。而后, 这一点作为一个持久的趋向贯穿于他全部的公共建筑作品之中, 如从 1934 年建于艾契尔山口的萨尔法蒂纪念碑到 EUR 会议厅的最终设计。而在但丁公寓中的“天堂”部分则达到了极端的透明性, 在这里,

采用了33根玻璃柱和玻璃天棚。此外,特拉尼还通过两种基本手法实现了一种构思上的透明性,这两种手法被机智地融合在1936—1937年设计的米兰7属公寓即鲁斯蒂契公寓之中。

6. 以美国设计师弗兰克·盖里为代表人物的“解构主义”

“解构主义”这个字眼是从“结构主义”(Construction)中演化出来的。结构主义理论是一种社会学方法,其目的在于给人们提供理解人类思维活动的手段。解构主义实质是对结构主义的破坏和分解。解构主义是在现代主义面临危机,而后现代主义却又被某些设计家们厌恶,作为后现代主义时期的探索形式之一而产生的。盖里被认为是世界上第一个解构主义的建筑设计家。盖里(Frank O. Gehry)生于加拿大多伦多,17岁随家人迁居到洛杉矶。他住在洛杉矶海滨城市摩尼卡,不但住房是自己设计的,而且在那个城市设计了大量的建筑。1962年盖里成立盖里事务所后,开始逐步采用解构主义的哲学观点并融入自己的建筑中。他的作品反映出对现代主义的总体性的怀疑,对于整体性的否定,对于部件个体的兴趣。他设计的巴黎的“美国中心”、洛杉矶的迪斯尼音乐中心、巴塞罗那的奥林匹亚村都具有鲜明的解构主义特征。盖里的设计即把完整的现代主义、结构主义建筑整体打破,然后重新组合,形成一种所谓“完整”的空间和形态。他的作品具有鲜明的个人特征。他重视结构的基本部件,认为基本部件本身就具有表现的特征,完整性不在于建筑本身总体风格的统一,而在于部件个体的充分表达。虽然他的作品基本都有破碎的总体形式特征,但是这种破碎本身就是一种新的形式,是他对于空间本身的重视,使他的建筑摆脱了现代主义、国际主义建筑设计的所谓总体性和功能性细节而具有更加丰富的形式感。如果说保罗·兰德把解构主义的方法运用到极致,那么盖里的设计则充分体现了解构主义的灵魂。

1.2 室内设计的内容和范畴

室内环境是与人们生活关系最为密切的环节。室内环境的内容涉及由界面围成的空间形状、尺寸,室内声、光、热环境,室内空间环境(空气质

量、有害气体和粉尘含量、放射剂量……)等室内客观环境因素。

现代室内设计也称室内环境设计。与传统的室内装饰相比,涉及的面更广,相关的因素更多,让人也更为深入。近年来,室内设计在中国发展的非常迅速,并已成为独立的专业领域。

1.2.1 室内设计的含义

1. 设计的含义

“设计”是一个经常使用的概念,在《应用汉语词典》里,设计是指为做好某项工作或进行某项工程而预先制订方案、图样等。设计是在明确目的指导下的有意识的创造。人类的设计活动可分为两种:一是单纯为了满足审美需要而出现的艺术设计;二是单纯为了满足功能需要而出现的纯工程设计。它们分别培育了艺术家和工程师。然而,人类的需求毕竟还是以综合形式出现的。设计有非常广阔的领域,不同领域有不同的特点。

2. 室内设计的概念

室内设计是指根据建筑物的使用性质、所处环境和相应标准,运用物质技术手段和建筑美学原理,创造功能合理且能满足人们物质和精神生活需要的、舒适优美的室内环境。这一空间环境既具有使用价值,满足相应的功能要求,同时也反映了历史文脉、建筑风格、环境气氛等因素,满足人们的精神需求。

《辞海》对室内设计的定义是:对建筑的内部空间进行功能、技术、艺术的综合设计。室内设计涉及范围很广,包括结构施工、材料设备、造价标准、艺术性等。特别是在进行大型公用建筑室内设计时,需要大量的相互协调的工作,牵涉到业主、施工单位、经营管理方、建筑师、结构、水、电、空调工程师以及供货商等。只有相互协调,充分合作,才能解决工程中的复杂问题,达到各个方面都满意的结果。

室内环境的功能包含以下两个方面。

(1) 物质功能:满足使用要求,冷暖光照等。如空间的面积、大小、形状、合适的家具、设备布置,交通组织、疏散、消防、安全等设施,科学地创造良好的采光、照明、通风、隔声、隔热等物理环境。如图1-1所示为餐饮空间的物质功能。

(2) 精神功能:满足与建筑类型、性质相适应

的环境氛围、风格、文脉等精神方面的要求。从人的文化、心理需求（如人的不同爱好、意愿、审美情趣、民族文化、民族象征、民族风格等）出发，并能充分体现在空间形式的处理和空间形象的塑造上，使人们获得精神上的满足和美的享受。如图 1-2 所示为茶馆空间的精神功能。



图 1-1



图 1-2

1.2.2 室内设计的分类

1. 室内设计从大的类别划分

室内设计的分类与建筑设计类同，从大的类别来分可分为：

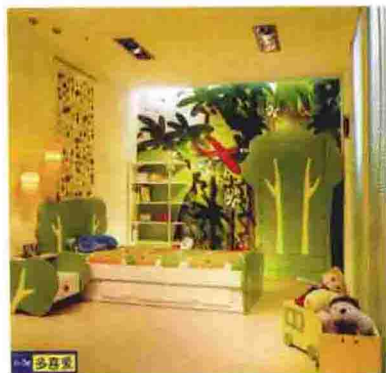
- (1) 居住建筑室内设计，如图 1-3 所示；
- (2) 公共建筑室内设计，如图 1-4 和图 1-5 所示；
- (3) 工业建筑室内设计；
- (4) 农业建筑室内设计，如图 1-6 所示。



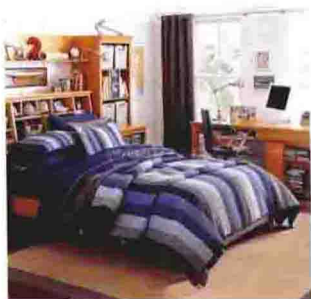
客厅



餐厅



儿童房



卧室

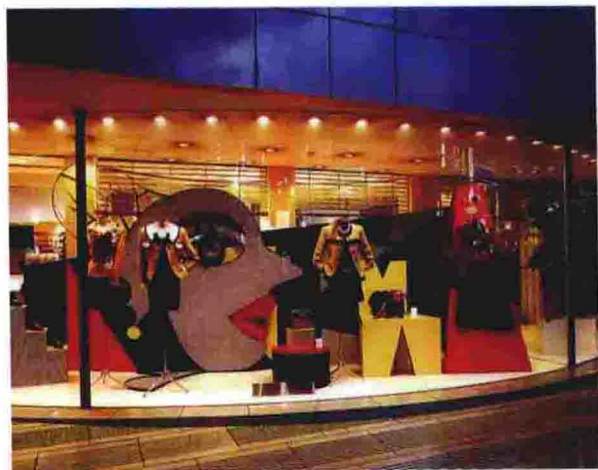


厨房



卫生间

图 1-3



商场专柜

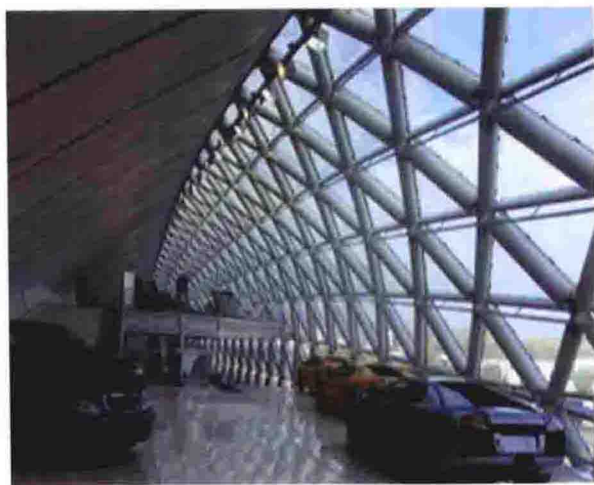


办公空间

图 1-4



医院病房



汽车展示中心

图 1-5



农业温室大棚构造



温室花卉

图 1-6