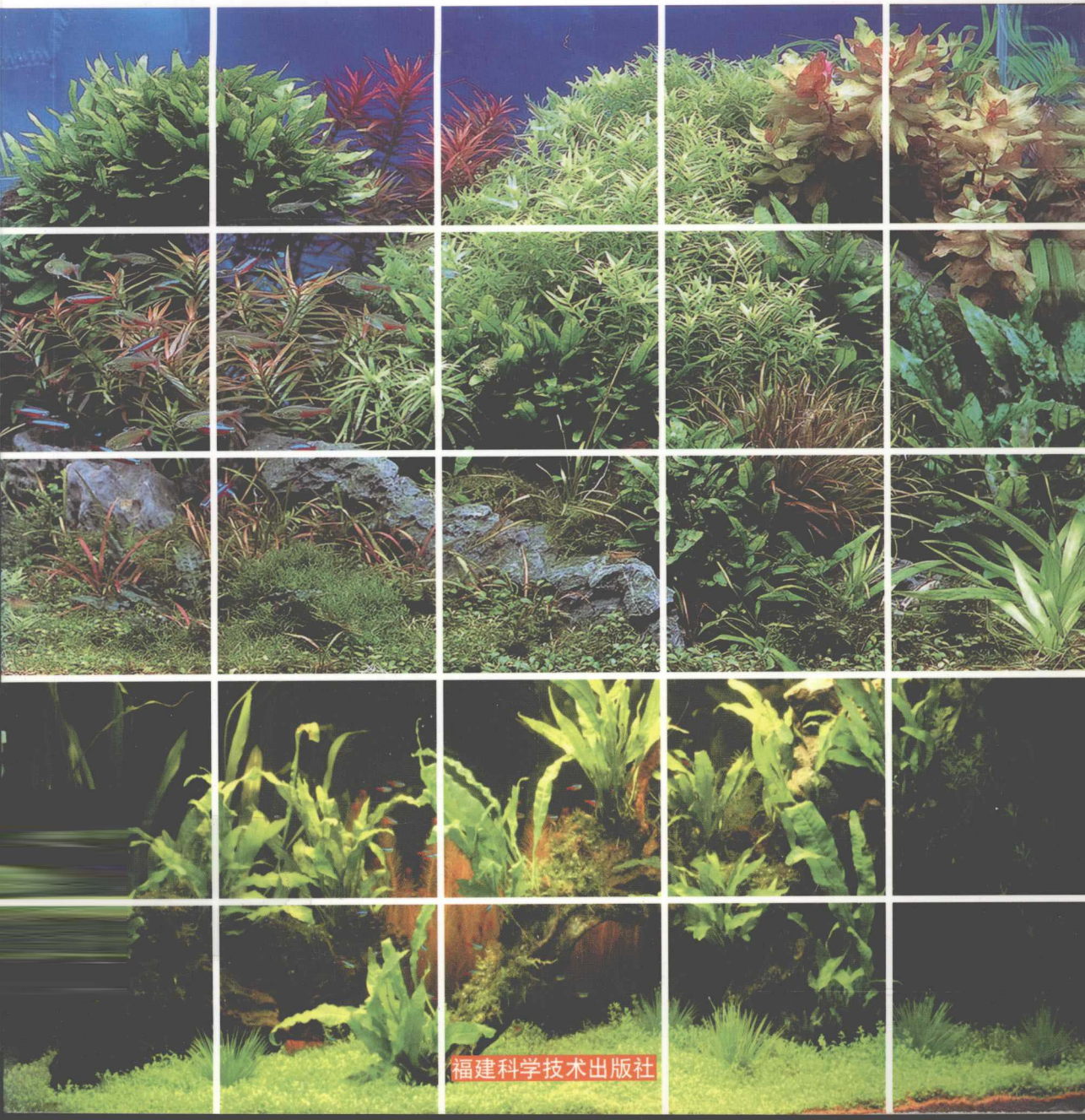


水草造景与养护技艺

白飞 王健



福建科学技术出版社



水草造景与养护技艺

白飞 王健

福建科学技术出版社

图书在版编目(CIP)数据

水草造景与养护技艺/白飞,王健编著. —福州:福建科学技术出版社,2005.3
ISBN 7-5335-2494-2

I. 水… II. ①白…②王… III. ①水生维管束植物—观赏园艺②水族箱—基本知识 IV. S682.32

中国版本图书馆 CIP 数据核字(2005)第 007854 号

书 名 水草造景与养护技艺
编 著 白飞 王健
出版发行 福建科学技术出版社(福州市东水路76号,邮编350001)
经 销 各地新华书店
印 刷 福建彩色印刷有限公司
开 本 889毫米×1194毫米 1/24
印 张 3.33
字 数 44千字
版 次 2005年3月第1版
印 次 2005年3月第1次印刷
印 数 1—5000
书 号 ISBN 7-5335-2494-2/S·329
定 价 22.80元

书中如有印装质量问题,可直接向本社调换

前言

生活在“钢筋水泥丛林”里的都市人承受着种种压力，心底里无不渴望寻回那身处自然中的宁静与和谐，而一个生机盎然、苍翠欲滴的水草水族箱不但可以给人带来无比轻松舒适的美感，更能调节居室环境，使人寻回那久违的绿色，让大自然的美景在自己的身边长存。

“水族箱”一词起源于英国，沿用至今已超过了 150 年。当时的定义仅仅是一个养动植物的水容器，而随着科技水平的不断进步，以及人们养殖观赏鱼和种植水草的水平不断提高，水族箱不仅被认为是一个养动植物的容器，而且被认为是自然水域的一个缩影，是一个相对完备的生态系统。

近年，以水草为主的水族箱逐渐进入寻常百姓家。这种“水中微缩园林”深受人们的喜爱，但由于人们缺乏水草造景与养护的技艺，往往“好景不长”，最后的结局多是“草枯鱼亡”。基于此，作者编写了此书，希望能够为水草爱好者提供帮助。

作者

目 录

- 一、水草品种及选择
 - (一) 漂浮草 / 1
 - (二) 前景草 / 2
 - (三) 中景草 / 9
 - (四) 后景草 / 13
 - (五) 水草品种的选择 / 26
- 二、可混养鱼类及选择
 - (一) 适合混养的族群 / 28
 - (二) 不适合混养的族群 / 36
- 三、水草水族箱的基本设施及建造
 - (一) 水族箱 / 38
 - (二) 底砂及搭配材料 / 40
 - (三) 照明器具 / 42
 - (四) 二氧化碳添加设备 / 45
 - (五) 过滤器具 / 46
 - (六) 加温器 / 47
- 四、水草水族箱造景设计与步骤
 - (一) 造景时期 / 48
 - (二) 造景用具 / 48
 - (三) 布景方式 / 49
 - (四) 水草栽植方式 / 51
 - (五) 造景步骤 / 53
- 五、水草水族箱日常管理
 - (一) 光照 / 62
 - (二) 换水 / 63
 - (三) 投饵 / 63
 - (四) 施肥 / 64
 - (五) 修剪 / 64
 - (六) 藻类防除 / 65
- 六、水草水族箱造景佳作赏析
 - (一) 国内水草水族箱造景佳作 / 66
 - (二) 国外水草水族箱造景佳作 / 73

一、水草品种及选择

在一个水草水族箱中，水草无疑是这个舞台的主角，是整个生态系统的重要基础。在选择水草前，我们首先需要认识那些经常出现在水族箱中的“面孔”，了解它们对栽种环境的基本要求，从而做出正确的选择。

（一）漂浮草

水芙蓉

高度：2~3 厘米

温度：22~25℃

光照：强

特点：绿色多肉的叶片如花瓣，宛如一朵浮在水面的花朵。水面以下长有红褐色丝绒般的须根，长可达10厘米。适合生长在任何高度的水族箱。

种植难度：容易

布景位置：水面



水芙蓉



浮萍

(二) 前景草



矮珍珠

浮萍

高度：约 2 厘米

温度：15~25℃

光照：强

特点：喜强光，适应能力强，分布范围十分广泛。

种植难度：容易

布景位置：水面

矮珍珠

高度：约 2.5 厘米

温度：22~27℃

光照：强

特点：水草水族箱中常见的前景水草。生长缓慢，匍匐枝附有短根。根较细，如基质颗粒过小，则难以扎入而枯萎，故用粗砂做基质较好。需要充足的光线和二氧化碳。栽种和管理较麻烦，以侧生的新枝进行繁殖。

种植难度：中等

布景位置：前景

牛毛毡

高度：3~10 厘米

温度：20~28℃

光照：强

特点：有根茎的沉水性水草。其叶细长，适应环境能力强。在光照和水质适宜的条件下，沉水的牛毛毡多接近黄绿色，能萌发大量侧枝而形成陆地上的草坪般的效果。宜于在水族箱前景成片栽种。

种植难度：中等

布景位置：前景



牛毛毡

小榕

高度：约 10 厘米

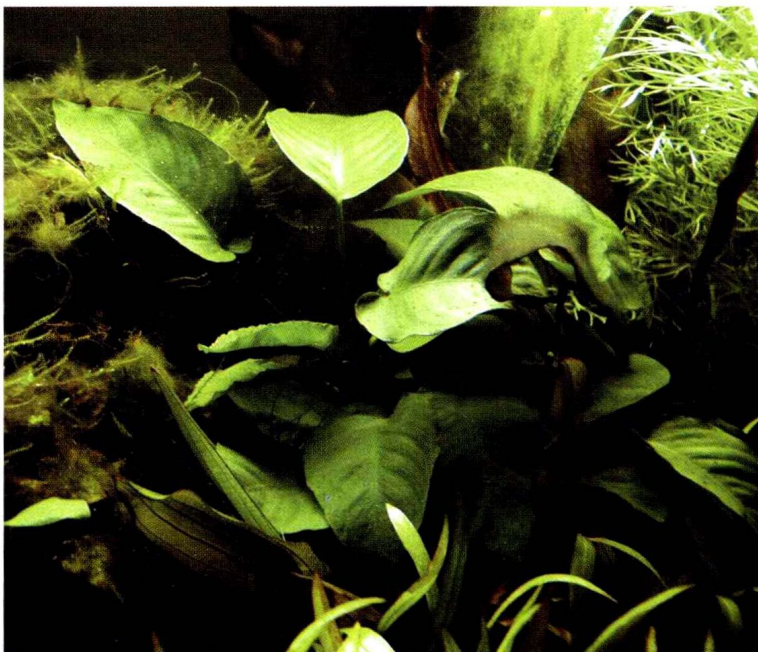
温度：22~28℃

光照：中等

特点：榕类水草中最小的品种。根茎横向生长。叶片深绿色，长 10 厘米，宽 5 厘米；如长成水上型，叶片会变成卵形。由于小榕外形小巧，一般作为前景水草或绑在沉木上的装饰水草。以根茎处长出的侧枝繁殖。

种植难度：容易

布景位置：前景



小榕



小白菜

小白菜

高度：约 10 厘米

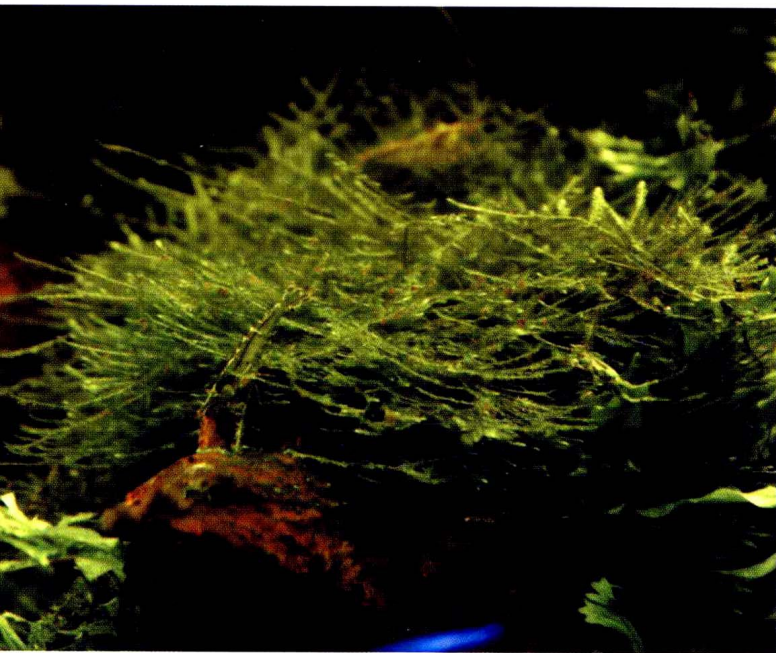
温度：20~24℃

光照：强

特点：叶片淡绿色，鸭舌状，外形与作为蔬菜的小白菜极为相似。喜欢强光和养分充足、颗粒适中的底砂，应选择水族箱中开阔无遮荫的位置栽种。多株栽培时，各株间应有足够的空间。

种植难度：中等

布景位置：前景



莫丝

莫丝

高度：约 10 厘米

温度：15~28℃

光照：中等

特点：通常被绑扎在沉木上，用以点缀水景。适应能力很强，会迅速将根攀附在沉木上，在各种光照和水质条件下都能很好地生长。

种植难度：容易

布景位置：前景

三角莫丝

高度：约 10 厘米

温度：15~22℃

光照：强

特点：叶片质地脆弱，在湍急的水流中容易受伤。

种植难度：容易

布景位置：前景



三角莫丝

鹿角苔

高度：约 3 厘米

温度：15~30℃

光照：强

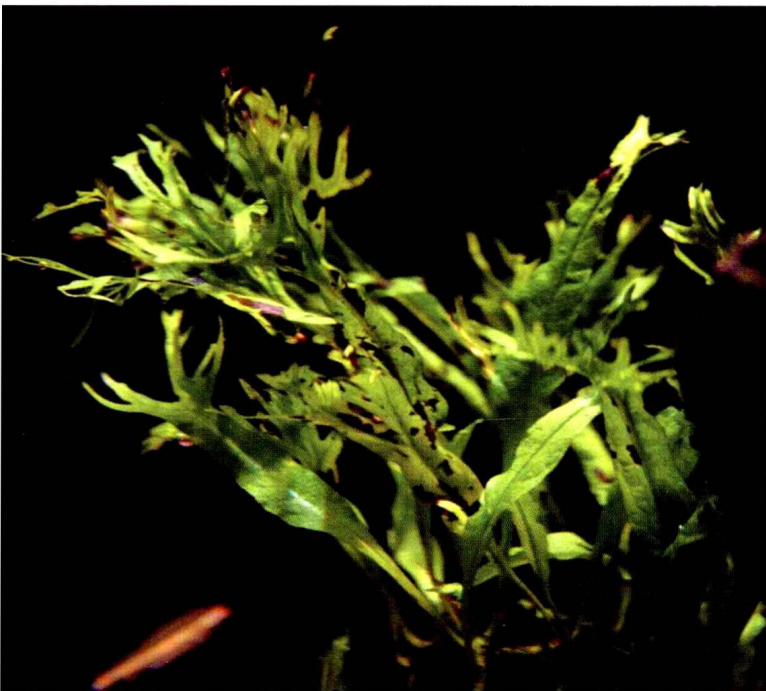
特点：漂浮性水草，叶片密集交叉而生。对环境适应能力强，通常绑在沉木或石头上，固定在底部。如果有充足的光照进行光合作用，会在叶片上冒出一颗颗的气泡，非常美丽。

种植难度：容易

布景位置：前景



鹿角苔



鹿角铁皇冠

鹿角铁皇冠

高度：15~25 厘米

温度：18~23℃

光照：强

特点：因其叶片长得像鹿角而得名。鹿角铁皇冠的根为匍匐根，适合沉木及石材造景。若水质条件好，生长迅速，是目前非常受欢迎的水草之一。

种植难度：容易

布景位置：前景



铁皇冠

铁皇冠

高度：20~25 厘米

温度：18~25℃

光照：中等

特点：适应性很强，可栽种在水中或潮湿地带。叶片长形，有褶皱，具有条状根。可将其固定在沉木或岩石上，从而达到特殊的造景效果。

种植难度：容易

布景位置：中景

小水兰

高度：10~15 厘米

温度：22~28℃

光照：中等

特点：叶片细长，外观和草坪上的小草非常接近，栽种非常容易，是填补水族箱前景空间的上上之选。

种植难度：容易

布景位置：前景



小水兰

窄叶温蒂椒草

高度：10~15 厘米

温度：28~32℃

光照：强

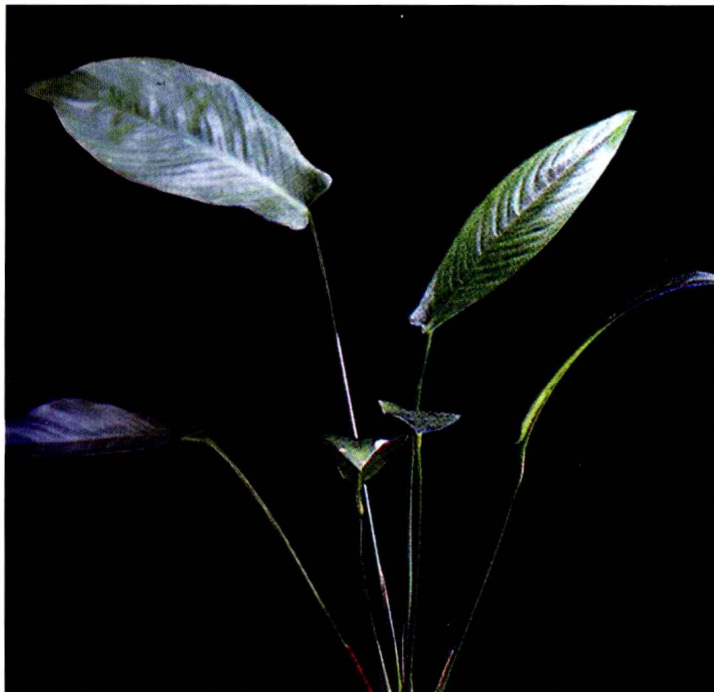
特点：叶片较窄，长约 15 厘米，呈辐射状向四周生长，适合栽植在中小型水族箱。注意加强光照及添加适量的底肥和二氧化碳。可以用插枝法繁殖新的植株。

种植难度：困难

布景位置：前中景



窄叶温蒂椒草



刚榕

刚榕

高度：15~20 厘米

温度：22~26℃

光照：中等

特点：对环境适应能力强，栽植容易。要求较多的光照，否则，叶片会向斜上方伸展，生长速度缓慢。

种植难度：容易

布景位置：前中景



日本珍珠

日本珍珠

高度：10~15 厘米

温度：22~28℃

光照：强

特点：非常细小的水草，只有两片对生的卵圆形叶片。主要以侧芽繁殖。光照适宜时，繁殖速度相当快。

种植难度：容易

布景位置：中景

迷你皇冠

高度：4 ~ 7 厘米

温度：18~28℃

光照：中至强

特点：植株矮小，叶片披针状，丛生。以地下走茎繁殖。

种植难度：中等

布景位置：前景



迷你皇冠

(三)中景草

大水芹

高度：约 30 厘米

温度：18~28℃

光照：中等

特点：水生蕨类，生命力强，对水质环境没有特别的要求。叶片较宽，呈羽状分布。以叶子上长出新的植株进行繁殖。

种植难度：容易

布景位置：中景



大水芹



小水芹

小水芹

高度：约 30 厘米

温度：18~28℃

光照：中等

特点：叶片形状与大水芹接近，但较之略窄，可从根部直接分出。所需要的水质环境及繁殖方法均与大水芹相同。

种植难度：容易

布景位置：中景



青荷根

青荷根

高度：约 12 厘米

温度：18~26℃

特点：鲜绿色的叶片呈椭圆形，叶基部有裂缝。叶色为黄绿色。水质应为中性或弱酸性。在强光和低滋条件下生长良好，会长出 7~8 片水中叶，最后再长出浮水叶。栽种容易，但高温易引起烂根。以根状的侧枝繁殖。

种植难度：容易

布景位置：中景

四色睡莲

高度：约 20 厘米

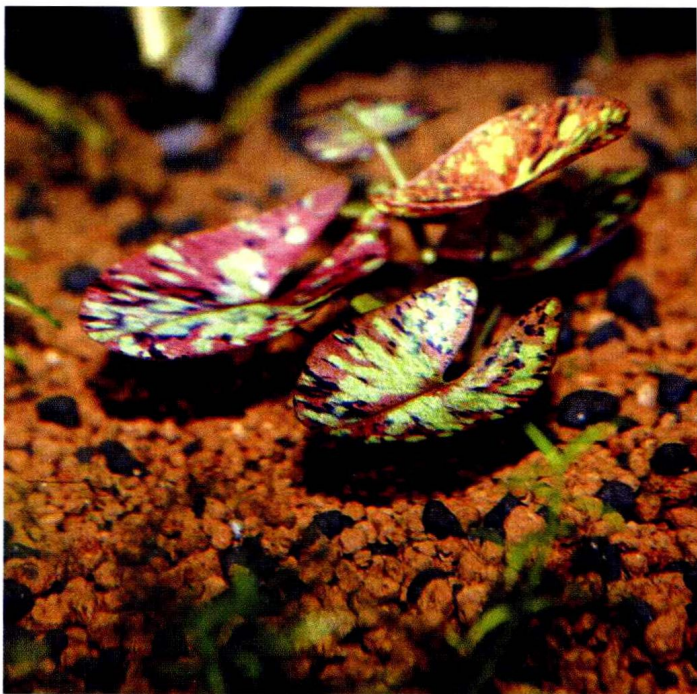
温度：21~26℃

光照：中至强

特点：一种绿叶中镶着红色斑点的美丽品种，一般不会长出浮水叶。叶片很大，呈椭圆形，有一道裂痕，会遮挡光线，故应避免栽种在需要强光的水草上方。

种植难度：中等

布景位置：中景



四色睡莲

网草

高度：20~30 厘米

温度：20~22℃

光照：中等

特点：最迷人之处在于它那网状透明的叶片，似乎只有叶脉而没有叶肉组织。喜欢较软且清澈的水质，底砂中应加入固体肥料。日常管理应注意避免藻类滋生。

种植难度：困难

布景位置：中景



网草



红椒草

高度：10~15 厘米

温度：24~28℃

光照：中等

特点：叶片呈披针状，末端尖形，边缘有波浪般的褶皱。红椒草适应能力强，一般光照条件下即可良好生长，但应避免水温和光照急剧变化。以新芽繁殖。

种植难度：容易

布景位置：中景

红椒草



紫荷根

高度：约 20 厘米

温度：22~27℃

光照：强

特点：长有宽大的卵圆形叶片，叶片后部近叶柄处有裂缝。有时叶面上还会出现深紫色斑点。紫荷根喜欢强光照射，只有这样才能长出优雅圆润的叶形，形成深红的色泽。

种植难度：困难

布景位置：中景

紫荷根