

龙门品牌  学子至爱

新课标

龙门  
考题

高中语文

主 编 蒋念祖 陈国林

本册主编 张悦群 董广安

现代文  
阅读

题型与解法



龍門書局

[www.Longmenbooks.com](http://www.Longmenbooks.com)

新课标

# 现代文阅读

# 龙门 书局

## 高中语文

主 编：蒋念祖 陈国林

本册主编：张悦群 董广安

编 者：王友山 谢树峰 茆邵梅

邱龙涛 朱德勇 唐正兴

俞万所 潘国俊 董广安

张悦群

龍 門 書 局

北 京

神影藤

版权所有 侵权必究

举报电话:(010)64030229;(010)64034315;13501151303

邮购电话:(010)64034160

图书在版编目(CIP)数据

龙门专题:新课标.高中语文.现代文阅读/蒋念祖,陈国林主编;张悦群,董广安本册主编.一修订版.一北京:龙门书局,2008  
ISBN 978-7-5088-0463-7

I. 龙… II. ①蒋…②陈…③张…④董… III. 语文课—高中—教学参考资料 IV. G634.333

中国版本图书馆 CIP 数据核字(2005)第 063101 号

责任编辑:田旭 马建丽 韩玉霞/封面设计:耕者

龙门书局出版

北京东黄城根北街16号

邮政编码:100717

www.longmenbooks.com

北京市安泰印刷厂印刷

科学出版社总发行 各地书店经销

\*

2005年6月第一版 开本:A5(890×1240)

2008年7月第三次印刷 印张:8 1/4

字数:295 000

定价:15.00元

(如有印装质量问题,我社负责调换)



未名湖畔，博雅塔旁。

明媚的晨光穿透枝叶，懒散的泻落在林间小道上，花儿睁开惺忪的眼睛，欣喜地迎接薄薄的雾霭，最兴奋是小鸟，扇动翅膀在蔚蓝的天空中叽叽喳喳地欢唱起来了。微风轻轻拂动，垂柳摇曳，舒展优美的身姿，湖面荡起阵阵涟漪，博雅塔随着柔波轻快地翩翩起舞。林间传来琅琅的读书声，那是晨读的学子；湖畔小径上不断有人跑过，那是晨练的学子；椅子上，台阶上，三三两两静静的坐着，那是求索知识的学子……

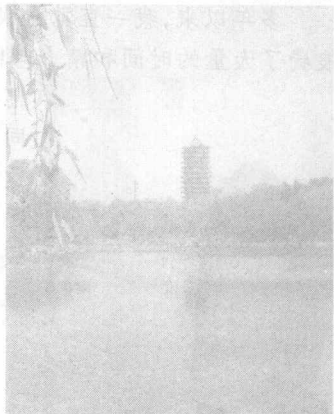
在北大，每个早晨都是这样的；在清华，每个早晨都是这样的；在复旦，在交大，在南大，在武大……其实，在每一所高校里，早晨都是一幅青春洋溢、积极进取的景象！

在过去几年时间里，我一直在组织北大、清华的高考状元、奥赛金牌得主还有其他优秀的学子到全国各地巡回演讲。揭开他们“状元”的光环，他们跟我们是那么的相似，同样的普通与平凡。

是什么成就了他们的“状元”辉煌？

在来来往往带他们出差的路上，在闲来无事的聚会聊天过程中，我越来越发现，在普通平凡的背后，他们每个人都是一道亮丽独特的风景，都是一段奋斗不息、积极进取的历程，他们的成功，是偶然中的必然。

小朱，一个很认真、很可爱的女孩子，高中之前家庭条件十分优越，但学习一直平平；在她上高中前，家庭突遭变故，负债累累，用她妈妈的话说，“家里什么都没有了，一切只能靠你自己了。”她说自己只有高考一条路，只有考好了，才能为家里排忧解难。我曾经在台下听她讲自己刻苦学习的经历：“你们有谁在大年



三十的晚上还学习到深夜三点？你们又有谁发烧烧到 39 度以上还在病床上看书？……”那一年，她以总分 684 分成为了浙江省文科高考状元。

陆文，一个出自父母离异的单亲家庭的女孩，她说，她努力学习的动力就是想让妈妈高兴，因为从小她就发现，每次她成绩考得很好，妈妈就会很高兴。为了给妈妈买一套宽敞明亮的房子，她选择了出国这条路，考托福，考 GRE，最后如愿以偿，被芝加哥大学以每年 6.4 万美金的全额奖学金录取为生物方向的研究生。6.4 万美金，当时相当于人民币 52 万。

齐伟，湖南省高考第七名，清华大学计算机学院的研究生，最近被全球最大的软件公司 MICROSOFT 聘为项目经理；霖秋，北京大学数学学院的小妹，在坚持不懈的努力中完成了自身最重要的一次涅槃，昨天的她在未名湖上游弋，今天的她已在千里之外的西雅图……

还有很多很多优秀的学子，他们也都有自己的故事，酸甜苦辣，很真实，很精彩。我有幸跟他们朝夕相处，默默观察，用心感受，他们的自信，他们的执着，他们的勤奋刻苦，尤其是他们的“学而得其法”所透露出来的睿智更让人拍案叫绝，他们人人都有一套行之有效的学习方法，花同样的时间和精力他们可以更加快速高效，举一反三。我一直在想：如果当年我也知道他们的这些方法，或许我也能考个清华北大的吧？

多年以来，我一直觉得我们的高考把简单的事情搞复杂了，学生们浪费了大量的时间和精力却收效甚微；多年以来，我们也一直在研究如何将一套优良的学习方法内化在图书中，让同学们在不知不觉中轻松快速的获取高分。这，就是出版《龙门专题》的原因了。

一本好书可以改变一个人的命运！名校，是每一个学子悠远的梦想和真实的渴望。“少年心事当拿云，谁念幽寒坐呜呃！”  
龙门专题，走向名校的阶梯！



总策划

王人

2008年7月



# 《 》

## 编委会

- 主 编：蒋念祖 陈国林
- 编委会成员：蒋念祖 赵达平 张悦群
- 孙国强 朱亚平 吴高扬
- 黄正瑶 方均鹤 王安琪
- 刘宏胜 钱琳斐 陈国林
- 郭成伟 李莲英



# Contents

## 目录

第一章 社会科学类文本阅读 .....	( 1 )
第一节 理解能力专题训练 .....	( 1 )
第二节 分析综合能力专题训练 .....	( 17 )
第二章 自然科学类文本阅读 .....	( 35 )
第一节 理解能力专题训练 .....	( 35 )
第二节 分析综合能力专题训练 .....	( 52 )
第三章 实用类文本阅读 .....	( 71 )
第一节 分析综合能力专题训练 .....	( 71 )
第二节 鉴赏评价能力专题训练 .....	( 90 )
第三节 探究能力专题训练 .....	( 112 )
第四章 散文阅读 .....	( 135 )
第一节 分析综合能力专题训练 .....	( 136 )
第二节 鉴赏评价能力专题训练 .....	( 162 )
第三节 探究能力专题训练 .....	( 189 )
第五章 小说阅读 .....	( 215 )
第一节 分析综合能力专题训练 .....	( 216 )
第二节 鉴赏评价能力专题训练 .....	( 230 )
第三节 探究能力专题训练 .....	( 241 )





## 第一章 社会科学类文本阅读

社会科学类文章,一般是指哲学、经济学、教育学、语言学、历史学、文化学、伦理学、民俗学、宗教学和美学等学科的论文,一些哲理性议论散文也可归入此类。它与自然科学类文章(科技文)可以合称为科学类文章,或科学文。社会科学类文章的阅读考查是本世纪以来新进入高考语文试卷的,选文主要选择人文色彩、文化色彩、思辨色彩较强,能真实具体地引导学生关注宇宙、世界、人类、社会、民族、生命,有利于考查学生高效捕捉、吸收信息的思维品质的相关文章。所选文章一般出自名家之手,其思想观点具有权威性,其行文结构具有规范性,其语言表达具有可读性,其思考力度具有深刻性,其语体色彩具有较强的主观性。社会科学类文本的阅读考查与文学类文本侧重考查审美与感悟能力不同,主要考查考生的应用能力、实践能力,包括准确解读文本,筛选、整合信息,评价文本产生的社会功用等,从中发现文本所反映的人生价值和时代精神。根据高考2008年《考试说明》与山东、广东、宁夏、海南等地的新课标卷,现代文阅读四大能力——理解、分析综合、鉴赏评价、探究——之中,只有前两项能力——理解与分析综合——是列入科学类文本阅读考查的。也就是说,高考中社会科学类文章阅读,一般不考查鉴赏评价与探究这两项能力,只考查理解与分析综合能力。

### 第一节 理解能力专题训练

考点亮相:

2008年新课程《考试大纲》将现代文阅读的理解能力表述为“理解文中重要概念的含义”“理解文中重要句子的含意”。与传统的《考试大纲》相比,只把“词语”换成“概念”。然而修改标准并不统一,只是将“词语”改为“概念”,没有将“句子”改为“判断”。但由此可知,社会科学类文章阅读的理解,在逻辑思维上就是对“重要概念”与“重要判断”的理解,在语言形式上则是对“重要词语”与“重要句子”的理解。

考情扫描:

2007年全国各地高考的11套社会科学类文本阅读考查的试卷中,大部分都考查到“重要词语”与“重要句子”的理解。江苏试卷只考查对“重要词语”的理解,第4题就是“下列关于汉学的说法,不符合文意的一项是”,没有考查对“重要句子”的理解。三套课标卷——宁夏海南卷、山东卷、广东卷——基本都没有考查这两项理解能力,主要考查分析综合——筛选并整合文中的重要信息——的能力。

考向预测:

社会科学类文本阅读考查是传统的考试内容,近几年还会延续下去。比较自然科学类文本阅读,社会科学类文本阅读的考查出现的频率要高的多。两项理解——“理解文中重要概念的含义”“理解文中重要句子的含意”——能力的考查,还会占有一席之地,可能略有削弱的趋势。



## 重点难点

### 内容点击

1. 理解文中的**重要概念**：除了理解概念的含义之外，还要理解其特点、范围、功用、成因等。理解这些内容，需要把握它“在文中”的含义、特点、范围、功用、成因，而不是理解其辞典上的意义。
2. 理解文中的**重要句子**：①理解表达一个观点或一个结论的句子；②理解直接表述一个科技发现、假设、推测、成果的句子；③理解结构复杂、内容较丰富、涵盖面较宽的句子；④理解在行文结构上有启、承、转、合意义，展示文章思路的句子。

### 解题方略

1. 遵循社会科学类文章阅读中理解性考题解答的一般规律：①整体阅读；②看清题干；③筛选信息；④比较确定。
2. 明确社会科学类文章阅读中理解性考题解答的基本要求：①读文要仔细。②对重要的词语、说法要有敏感性。密切关注时态词语、程度词语、范围词语、肯定否定词语、关联词语等词语，关注观点句、关键句、比较句、条件句、意义影响句等句子，最好阅读时就用铅笔轻轻地画出。③耐心做到“四比较”。一是题干与选项比；二是题干、选项与原文比；三是原文词句与上下文或有关系的词句比；四是选项之间互比。④注意选“是”（选择正确的）选“非”（选择错误的）。对选是题切不可见“是”就选，必须等三个误项都选出再确定；当觉得四题似乎皆误时，应以感觉中错误较小者为“是”。另外，做完后改答案要慎重，一般说来，第一次作出的答案准确概率大些，除非有确切依据，否则慎改答案。
3. 掌握社会科学类文章阅读理解题常见错误干扰类型及其辨析方法：①偷换概念——看原文词语在选项中有没有被换成近义词或增加、删去修饰限制语。②扩大或缩小概念外延——看单称（某一个）、特称（部分）、全称（全部）有没有被改变。尤其注意“某些”“有的”“部分”“这个”“凡是”“一切”“全”“都”“所有”“主要的”等词语变化。③时态、模态错误——看“已”“曾”（已然）“将”“会”“一定”（未然、将然）等等时态词和“或许”“可能”（或然）“必然”“一定”等模态词有没有在选项中发生变化。④改变判断的程度——看“最”“尤其”“特别”“甚至”（程度深高）及“一般”“通常”“至多”“至少”等程度词语有没有被改变。⑤无中生有，强加文意——此错误干扰常在说明文第三条“是否符合文意”题出现。看选项中有无原文没有的说法，即使是据原文推出而合逻辑的说法，只要原文无，就可判断是误项。⑥混淆语句关系——看原文条件结果、观点与材料、手段方法有没有被改变、颠倒、强加，特别注意看关联词、时间词与短语、序数词，如“只要……就”“只有……才”，原文中无因果关系而选项中被强加因果关系。⑦移花接木，张冠李戴——看观点、做法是否在选项中被转移到别的对象身上。

### 误区警示

1. 不能只注意到词语的词典义，而忽略词语的语境义；
2. 不能孤立地、片面地、静止地理解句子的表层意义，而忽视句子在文中所起的



作用:

3. 不应该带有浮躁或急躁的心理阅读文章,否则难以准确地分辨文章的主要信息和次要信息;
4. 不应该只看表层信息,否则难以透过表层信息看清隐含信息。

**精典考题****彩陶——中国远古文化的辉煌代表(节选)**

陶器是新石器时代人类最重要的发明之一,也是现代人了解原始文化的最重要的依据之一。考古发掘显示,世界各地绝大多数新石器时代的陶器,都或前或后不约而同地经历了素陶、彩陶、釉陶的发展阶段。所谓彩陶,是远古先民在制作好的陶胚内外壁上用矿物颜料绘制各种纹饰,然后入窑烧制定型的一种带彩陶器。彩陶集实用和雕塑、绘画、烧制等各种艺术、工艺于一体,展现了那个时代人类物质生产和精神生活的最新成果和最高水平,反映了原始社会数千年的社会状况和人的生存情境。可以说,彩陶是一本浓缩的、独特的“史书”。

中国是世界上最早发明陶器的地区之一,并在距今大约 8000 年前就出现了彩陶。中国彩陶的发展、繁荣和衰亡历经 4000 年之久。

(节选自 2007 年湖北卷)

【例 1】 下列对“彩陶”的解释,不正确的一项是 ( )

- A. 彩陶是一种陶壁上有各种彩纹的远古陶器,其纹饰的特点有时作为原始文化类型划分的依据。
- B. 彩陶是一种集实用、审美等文化功能于一体的远古陶器,在中国原始文化遗存中具有代表性。
- C. 彩陶是中国远古先民发明的一种带彩陶器,在距今大约 8000 年前就已经出现。
- D. 彩陶是在素陶基础上发展而来的一种带彩陶器,体现了中国远古先民对美的追求。

【解析】 原文说“中国是世界上最早发明陶器的地区之一,并在距今大约 8000 年前就出现了彩陶”,由此可见,彩陶并不止限于中国远古先民发明,这是以偏概全,缩小其词了。答案:C。

【例 2】 下列对“彩陶是一本浓缩的、独特的‘史书’”这句话的理解,错误的一项是 ( )

- A. 彩陶保留着几千年原始社会人类生活变迁的痕迹,反映了新石器时代人类历史发展的状况。
- B. 彩陶呈现出不同地域的新石器时代人类生活的不同特点,再现了原始人类生活的独特情境。
- C. 彩陶包含多重原始文化意蕴,为探索人类文明的起源提供了重要信息。
- D. 彩陶上的纹饰具有原始文字的性质和作用,原始人类用它来记载历史。



[解析] “记载历史”文中没有提到,原文是说彩陶是“原始宗教、图腾崇拜的重要器物,彩陶的器形和陶壁上的纹饰,既体现了远古先民对美和艺术的追求,也是原始文字创造的一个重要源泉”。这是偷换了文句的内涵,无中生有了。答案:D。

### 书斋(节选)

凝石

书斋,顾名思义,是读书的房间,同时也是藏书的地方,还是书写的地方。读书、藏书、书写是书斋的基本功能。后来,文物古玩的收藏和鉴赏常在这里进行,诗词歌赋和书法绘画乃至篆刻的切磋和研讨也常常在这里进行。书斋是以个人名义建立,以主人和密友为主体,进行文化艺术活动的中心。书斋姓“文”,所以别名称作“文房”。

今天,历史传统和科技时尚在现代书斋已和谐地统一在一起。书斋永远是中国文人的精神家园。

(节选自2007年江西卷)

[例3] 根据文意,下列对中国传统“书斋”的表述,不正确的一项是 ( )

- A. 书斋是文人读书、藏书、写字、作画以及从事其他文化艺术活动的地方。
- B. 书斋姓“文”,其中所设书桌、文具、字帖画卷等都体现了主人的兴趣爱好和精神追求。
- C. 书斋空间一般较小,大多位于宅院的僻静之处,环境优雅,明朗清静。
- D. 书斋是私人讲学的地方,白天是课堂,晚上便是书房。

[解析] 原文中交代“书斋,顾名思义,是读书的房间,同时也是藏书的地方,还是书写的地方”,“往往白天是课堂,晚上就成了读书的地方”。D项是犯了以偏概全的毛病。答案:D。

[例4] 下列对“书斋永远是中国文人的精神家园”这句话的理解,不符合原文意思的一项是 ( )

- A. 书斋是私人空间,置身其中,可以充分展示个性,施展才华,并且从学问中得到快乐。
- B. 书斋的格局、布置和装饰大多体现了中国古人“天人合一”的思想,这也正是中国文人一直追求的精神境界。
- C. 书斋作为一种传统文化,已深入到中国文人精神生活的方方面面,成为他们精神生活的重要内容,并将永远存在。
- D. 书斋往往是传统民宅中独有的精神场所,历代文人在这里辛勤耕耘,研究学问,优秀的民族文化得以传承和发扬。

[解析] “书斋作为一种传统文化”说法有误,根据原文倒数第二段的意思可知,书斋是传统文化的标志之一,书斋本身并非一种传统文化。这是偷换了概念。“永远存在”在原文也找不到依据,这是无中生有了。答案:C。



## 专题演练

(一)阅读下面的文字,完成1~4题。(每小题3分,计12分)

### 从“文化热”到“国学热”的反思(节选)

“国学”这个概念的含义说不清楚。有一种说法认为,国学就是国粹,是中国的学术精华;另一种说法,认为当前使用的“国学”这个概念,不过是表示中国学术界的约定俗成的用法而已,并没有特殊的含义。这两点说法都有点过于简单化。

20世纪初,“国学”一词,连同“国粹”一词由当时旅日学者邓实、黄节等人,从日本引进中国。日本学者提倡国粹、国学,矛头是对准明治维新时政府的“欧化”政策的,带有明显的保守色彩。在中国,国粹、国学得到提倡,也同样是反对“欧化”的。那么,什么是“国学”呢?当时,章太炎、黄节、邓实等国学的提倡者们,存在分歧。概括起来主要有如下三种界说:一是指一国所有之学;二是指先秦诸子之学;三是指孔子之儒学。界定的范围实是指古学。所以,有时他们也用“复兴古学”来概括。提倡国学和国粹,实际上都是指“复兴古学”。中国有两千多年的封建社会,封建主义根深蒂固。因此,当国学作为传统文化的根本得到提倡时,尽管对“国学”的含义有许多不同意见,“国学”还是被许多人所认同。

就当前来看,有些人打着弘扬国粹、国学的旗号,出版了大量的古典著作,版本之多也是前所未有的,有的古著多达十几个版本。这是反映了读者的需求呢,还是出版家的炒盘,或者是什么舆论导向在起作用?这几年古学研究和出版成绩很突出,其中也出版了许多优秀的有分量的古籍。但毋庸讳言,古学热在某些领域似乎有点热得过头了。有些内容不健康的,甚至有严重的封建毒素的古书也纷纷涌向市场。至于把古学称为“国学”,然后又把“国学”称为“国粹”,是否妥当,这是很值得斟酌的。

如上所述,“国学”含义既然不清楚,也就未必是科学之说了。中国传统学术文化,范围很广,包括哲学、经学、史学、政治学、军事学、自然科学以及宗教、艺术等等。按“一国之学”的说法,就应当把这些内容都包括在“国学”之中,含义既然这样庞杂,自然不好笼统地称之为“国粹”了,因为在这些文化学术中包括儒学、诸子之学本身,必然也包含精华和糟粕。

- 对“国学”这一概念的理解正确的一项是
  - “国学”这一概念由旅日学者邓实、黄节等人从日本引进,就是人们平常所说的“国粹”。
  - 目前使用的“国学”这个概念,是中国学术界的约定俗成的用法,确切的含义是指我国的学术精华。
  - “国学”这个概念的含义说不清楚,即使是章太炎、黄节、邓实等国学的提倡者们也存在分歧,他们确定的范围是古学。
  - 尽管对“国学”的含义有许多不同意见,“国学”还是被许多人所认同,是因为人们崇尚传统文化。
- 下列不属于古学热“有点热得过头了”的表现的一项是
  - 不顾读者的真实需求,大量出版古典著作,版本之多前所未有。
  - 这几年古学研究和出版成绩突出,出版了许多优秀的有分量的古籍。



- C. 有些人将有些内容不健康的,甚至有严重的封建毒素的古书推向市场。
- D. 把古学称为“国学”,然后又把“国学”称为“国粹”。
3. 下面对文章内容的理解,正确的一项是 ( )
- A. 虽然“国学”这个概念的含义说不清楚,但可以肯定的一点是:这个说法是科学的。
- B. “国学”涵盖的范围很广,它包括哲学、经学、史学、政治学、军事学、自然科学以及宗教、艺术等。
- C. 不能将“国学”简单等同于“国粹”,因为“粹”即“精华”,而“国学”的范围则更广。
- D. 有些人打着弘扬国粹、国学的旗号,出版大量的古典著作,完全是出于出版家的炒盘。
4. 根据文章的信息,以下推断不正确的一项是 ( )
- A. 日本学者提倡国粹、国学,是反对“欧化”的,带有明显的保守色彩;在中国,国粹、国学得到提倡,也同样是反对“欧化”的,也未免带有一点保守的色彩。
- B. 这次国学热,热得正确与否,恐怕还要经过此后多年的历史实践检验,才能恰如其分地作出评价。
- C. 就文化学术这个范畴来说,各个国家都有自己的特点,大力向国外介绍本国的文化但没有必要把一些有本国特点的学术文化都冠之以“国学”。
- D. 古学热在某些领域似乎有点热得过头了,所以,把古学称为“国学”,然后又把“国学”称为“国粹”,未必是妥当的。

(二)阅读下面的文字,完成5~7题。(每小题3分,计9分)

### 最早开发台湾的先驱

①1970年夏季,台湾当地居民在台南县左镇乡菜寮溪溪谷采到一片灰红色的古人类化石。长约21.6厘米,宽12.7厘米。经日本考古学者用氟、锰法测算,断定是3万年前一位约20岁的男性青年的头骨。这一史前人类被命名为“左镇人”。

②就生存年代而言,左镇人与华北山顶洞人大致相若。只是在山顶洞人的居地——周口店龙骨山,还伴存有大量旧石器时代末期的器物,如石珠、赤铁矿粉、制作精细的骨针等等,它们标示了华北山顶洞人在中国历史上的划时代地位。而伴存于“左镇人”的仅仅是一些毫无文化显示的更新世哺乳动物的化石。

③但是,即使如此,这位青年人仍然有权利获得我们的尊敬。因为他是迄今发现的最早开发祖国宝岛台湾的先驱。他的出现,把台湾原始社会的历史在长滨文化的基础上,向远古推溯了两万年左右。从目前看,“左镇人”揭开了台湾人类历史的第一页。

④“左镇人”从何而来?在古老的高山族民间传说中,屡屡有将台湾诸山作为本民族发祥地的故事。其中卑南人的民间传说尤其美丽、动人。其《社族祖先的传说》讲到:一位女神奴奴拉教右手持一石头,投石于地,石头裂开,生一男神;左手拿竹,竹插于地,地裂开,生一女神。此二神皆为卑南族祖先……总之,由于年代久远和生产水平限制,古老、纯朴的高山族人民尽管充分发挥了想象力,也无法突破自己世代生存的狭小天地,溯及本民族真正的源头。

⑤根据生物进化论的观点,由氨基酸进化到高级生物要几十亿年的漫长过程。台湾山脉的最后形成,不过是近二、三百万年的事情,根本不可能凭本身产生人类。显然,“左



镇人”源于迁徙。

⑥1988年台北“洞察出版社”发行了《台湾奇迹》一书,该书认为“最先来台垦殖的并不是汉人,而是马来西亚和玻里尼西亚等民族的混血种”。此说断难成立。在3万年前的旧石器时代,台湾最早的开发者不可能掌握航海技术,更不可能具有从南洋诸岛北上,连续越过三道海峡(巴布延海峡、巴林塘海峡、巴士海峡)抵达台湾的能力。而其中巴士海峡深度1千4百米,即使在3万年前海平面较低的情况下,也深不可测。

⑦看来,台湾最早的开发者只能来自祖国大陆。1万5千年前,海平面低于今天130米,3万年前则更低一些。台湾海峡平均深度80米,那时当在海平面之上。因此,台湾最早的开发者可以很顺利地由大陆经过长途跋涉走过这块低洼的陆地进入台湾。

(节选自中华海联网,有删改)

5. 以下有关“左镇人”的解说,不符合原文意思的一项是( )

- A. “左镇人”属于3万年前生活在台湾的史前人类,约20岁,男性。
- B. “左镇人”是考古学家们迄今为止发现的最早开发祖国宝岛台湾的先驱。
- C. “左镇人”与华北山顶洞人的生存年代大致相若,两者具有相似的文明程度。
- D. “左镇人”的发现,在考古学领域具有重大意义,意味着台湾原始社会的历史向远古推溯了两万年左右。

6. 不能作为文中第⑥段“此说断难成立”的理由的一项是( )

- A. 由氨基酸进化到高级生物要几十亿年的漫长过程,台湾山脉的最后形成,不过是近二、三百万年的事情,根本不可能凭本身产生人类。
- B. 在3万年前的旧石器时代,台湾最早的开发者不可能掌握航海技术,更不可能具有从南洋诸岛北上,连续越过三道海峡抵达台湾的能力。
- C. 3万年前,虽然海平面较低,但台湾与南洋诸岛之间还是有有很深的海峡阻隔,令当时的人们无法逾越。
- D. 台湾海峡的平均深度为80米,3万年前当在海平面之上,台湾最早的开发者可以很顺利地由祖国大陆经过长途跋涉走过这块低洼的陆地进入台湾。

7. 根据原文提供的信息,下列推断不正确的一项是( )

- A. 台湾与菲律宾之间的巴士海峡现在深度1千4百米,而在3万年前,巴士海峡虽比现在浅,但深度亦当在1千米上下,也相当深了。
- B. “左镇人”目前被称为“最早开发祖国宝岛台湾的先驱”,不过未来的考古发现也可能使他失去这一称号。
- C. 鉴于3万年前的海陆状况以及当时人类的生产力状况,台湾最早的开发者来自祖国大陆的可能性大于来自南洋诸岛的可能性。
- D. 高山族的民间传说中将台湾诸山做为本民族发祥地,这些传说虽美丽动人,但显然有违人类学的基本规律,因此其存在价值不得被否定。

(三) 阅读下面的文字,完成8~10题。(每小题3分,计9分)

被称为“第四媒体”的互联网究竟有什么与众不同呢?我看到的一个方面是互联网对于人类社会话语权的影响。说到这里我不得不描述人类社会话语权的发展历程。人类社会的早期,话语权掌握在代表世俗权威的“君”和宗教权威的“神”手中。无论是出





于维护自身的统治或其他什么样的目的，“君”和“神”都决不会放弃对话语权的掌控，这个时代姑且称之为话语权的“君神时代”。非官办媒体出现之后，话语权扩散到了世俗和宗教之外的媒体手中，更多的人有了话语权，几乎任何人都可以向媒体“投稿”的形式行使自己的话语权，但话语权始终没有泛滥，是因为“编辑”作为话语权的“签证官”，控制了拥有话语权的人的数量，这个时代我们可以称之为话语权的“编辑时代”。互联网出现之后，话语权没有了编辑的控制，从此流失到每个人的手中，一股投稿“赤潮”（亦称“红潮”，是在特定的环境条件下，由海藻等微小浮游生物大量繁殖和高度密集所引起海水变色的有害生态现象）顿时湮没了整个网络，任何一个能够连接到互联网上的人都能够最便捷地把自己的话语传播给其他的人，话语权被无限度分散，造就了这个话语权的“滥言时代”。

“滥言时代”注定是“话语暴民”的时代。正如民主选举会发展到竞选人比赛谄媚民众一样，被极度分散的话语权为了扩大其影响必然也会谄媚其他的话语权拥有者以换取几声廉价的喝彩。当一个话语权的拥有者以谄媚为发展手段的时候，在事实上必定会成为理性的敌人、成为秩序的破坏者，从而堕落为“话语暴民”。

秩序乃是人类社会发展的前提，“话语暴民”是话语秩序的终结者。当我们访问网上任何一个“群言堂”的时候，我们看到的是，所有偏激的、狂妄的话语总有无数的喝彩者，相反，理性的声音在那里却显得无比微弱。邪说在这里找到了滋生的土壤，如同经济学上的“劣币排斥良币”一样，邪说的“赤潮”在这里到处弥漫，真理和公正被亵渎。无论是“君神时代”还是“编辑时代”，话语权都是具有理性意识的集团的话语权，从而也就使这个话语权成为维护秩序的工具。而当话语权纯粹成为个体的话语权之后，个体理性的不能保证也就使话语权的理性尽丧，成为具有更大随意性的个体的玩具，成为破坏秩序的刀斧。话语权的个体化就是“政出私门”的肇端，也是一个社会混乱的充分条件。

8. 下列对“话语暴民”所作的解释，最准确的一项是

- A. “话语暴民”造就了话语权的“滥言时代”。  
 B. “话语暴民”是话语权个性化的必然结果。  
 C. “话语暴民”占据了网上“群言堂”，这里只出产邪说，排斥真理与公正。  
 D. “话语暴民”是话语秩序的破坏者，是当一个话语权的拥有者发展到以谄媚为手段、以理性为敌人时堕落而来的。

9. 下列不能作为“话语暴民是话语秩序的终结者”理由的一项是

- A. 话语暴民以偏激狂妄的话语换取无数的喝彩，动摇了理性的权威。  
 B. 话语暴民是话语权纯粹个体化的结果，是一个社会混乱的充分条件。  
 C. 话语暴民的理性不能保证，使得个体话语权的理性尽丧。  
 D. 话语暴民把话语权作为个体的玩具，这种随意性破坏了话语秩序。

10. 根据原文所提供的有关信息，以下推断正确的一项是

- A. 第四媒体空前扩大了个体的话语权，使网上“群言堂”呈现出百花齐放、百家争鸣的良好发展态势。  
 B. 话语暴民破坏了话语秩序，因此互联网上不存在任何真理和公正的话语。  
 C. 话语权的理性意识和集团性才能有效维持话语秩序。



D. 互联网是话语暴民的盛筵,只有做到全力遍罚,加大处罚力度,才能把“暴民”完全变成“良民”。

(四)阅读下面的文字,完成11~14题。(每小题4分,计16分)

### 中国古典园林建筑的风格

冯焯

中国人在园林艺术上不断追求自然美和人工美高度统一的境界,逐渐形成了我国古典园林建筑的独特风格。

含蓄是中国古典园林重要的建筑风格之一。追求含蓄乃与我国诗画艺术有关,在绘画中强调“意贵乎远,境贵乎深”的艺术境界,在园林建筑中则强调曲折多变,含蓄莫测。这可以从两方面去理解:其一,其意境是含蓄的;其二,从园林布局来讲,中国园林往往不是开门见山,而是曲折多姿,往往通过风景形象的虚实、藏露、曲直的对比巧妙地取得含蓄的效果。北京颐和园就是如此,颐和园入口处利用大殿,起掩园主景(万寿山、昆明湖)之作用,通过大殿,才豁然开朗,见到万寿山和昆明湖,那山光水色倍觉美不胜收。又如苏州留园,其东南角环以走廊,临池面置有各种式样的漏窗、敞窗,使园景隐露于窗洞中,使游人左顾右盼,目不暇接,妙趣横生。

中国古典园林追求“意境”二字。一般来说,园中山水虽是人造,但是要有自然天成之美,有自然天成之理,有自然天成之趣。园林中必须建有各种相应的建筑,但是建筑应突出山水这个主体,与山水自然融合在一起,力求达到自然与建筑有机的融合,并升华成一件艺术作品。如承德避暑山庄的烟雨楼,乃仿浙江嘉兴烟雨楼之意境而筑,这座古朴秀雅的高楼,每当风雨来临时,即可形成一幅淡雅素净的“山色空蒙雨亦奇”的诗情画意图,见之令人身心陶醉。

中国古典建筑与神仙崇拜和封建礼教有密切关系,在园林建筑上也多有体现。汉代的园林中多有“楼观”,就是因为当时人们都认为神仙喜爱住在高处。中国古代每一处住宅、宫殿、官衙、寺庙等建筑,都是由若干单座建筑和一些围廊、围墙之类环绕成一个个庭院而组成的。一般地说,园林多数庭院都是前后串连起来,通过前院到达后院,这是中国封建社会“长幼有序,内外有别”的思想意识的产物。同时,这种庭院式的组群与布局,一般都是采用均衡对称的方式,沿着纵轴线(也称前后轴线)与横轴线进行设计。比较重要的建筑都安置在纵轴线上,次要房屋安置在它左右两侧的横轴线上,北京故宫和北方的四合院是最能体现这一组群布局原则的典型实例。它最便于根据封建的宗法和等级观念,使尊卑、长幼、男女、主仆之间在住房上也体现出明显的差别。

地域文化不同,园林建筑也风格有异。洛阳自古以牡丹闻名,园林中多种花卉竹木,尤以牡丹、芍药为盛,对比之下,亭台楼阁等建筑的设计疏散,甚至有些园林只在花期时搭建临时的建筑,花期一过皆被拆除。而扬州园林,建筑装饰精美,表现细腻。这是因为扬州园林多在清朝乾隆年间建造,建造者许多都是当时巨商和官员,为了炫耀自己的财富、粉饰太平,因此带有鲜明的功利性,也与一般的江南私家园林淡泊、深邃含蓄的造园风格不同。

纵观中国古典园林发展,我们可以看到,表现在古典园林中的这种具有古代中国人审美特征的园林观,绝不仅仅限于造型和色彩上的视觉感受以及一般意义上的对人类征