

最具创意的景观植物设计丛书

# 图解景观植物设计 · 乔木

为景观建筑师量身定做的专业植物设计应用丛书  
让植物设计更便捷、更完美、更专业  
盛永利、编著、摄影、绘图

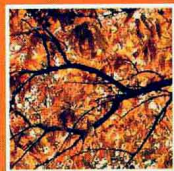


 机械工业出版社  
CHINA MACHINE PRESS



# 图解景观植物设计·乔木

盛永利/编著



机械工业出版社



本书是一套倾心为景观建筑师量身点做的专业植物设计应用丛书，包括乔木、灌木、花卉三个分册，精选了最具创意的近 500 种植物。本套书突破了传统植物书籍的盲区，在精炼描述植物的基础上，更注重从植物的景观气质、艺术价值、设计应用等角度加以诠释。

本套丛书配备了千余张专业植物摄影图片、数百幅创意手稿设计图及常用植物的数码光盘。更多增值服务只为塑造一套使用方便、专业的植物设计丛书。

## 图书在版编目（CIP）数据

图解景观植物设计·乔木 / 盛永利编著. —北京：机械工业出版社，2008.10

ISBN 978-7-111-25279-5

I. 图… II. 盛… III. 乔木—园林植物—景观—园林设计  
IV. TU986.2

中国版本图书馆CIP数据核字（2008）第156733号

机械工业出版社（北京市百万庄大街22号 邮政编码 100037）

责任编辑：张荣荣 责任印制：李妍

保定市中华美凯印刷有限公司印刷

2009年3月第1版·第1次印刷

170mm×210mm·15.333印张·400千字

标准书号：ISBN 978-7-111-25279-5

ISBN 978-7-89482-884-2（光盘）

定价：98.00元（含1CD）

凡购本书，如有缺页、倒页、脱页，由本社发行部调换  
销售服务热线电话：（010）68326294

购书热线电话：（010）88379639 88379641 88379643

编辑热线：（010）68327259

封面无防伪标均为盗版



# 前言

---

## 游走于植物与设计之间

将充满生机的植物以文字和图片的组合方式表达出来也是一种设计，这是做这套书给我的启示。

最近用一段集中的时间去整理八年以来拍的植物照片，结果很是让自己震惊和感动，在八年的坚持和努力下，居然有二十几万张私家植物图片库，回顾过去为我工作过的五部照相机，首先得感谢它们的虔诚；还有在游走于世界各地，总是不厌其烦的摄影并欣赏不同植物的自己，没有这段游走于植物与设计的光阴，也不曾发现植物世界的精彩与美好，也不会有这套书面市的机缘。

一个优秀的设计师，应该不断的探寻更多的可能性，植物是一种有生命的活性设计元素，一种景观不可或缺的组成要素，希望通过这套书传达给同行更多的植物设计可能性，同时也希望更多的人能够享受植物带来的美好与乐趣。

一件事情的推进总是离不开集体的努力与大家的帮助，感谢机械工业出版社的编辑张荣荣女士，她的敬业与包容为本书的出版作了很好的助推。感谢杨小兰与盛誉，他们是我坚持的动力与源泉。感谢北大吴必虎教授，他教会我对待专业的热爱与执著和对待学术的虔诚。感谢我的团队成员，他们是张深喆、郭秀芹、张洁琪、朱健康、黄健、高翔、张琴，何颖。感谢为本书做出贡献和帮助的每一位朋友。

书的编辑过程中，伟大的祖国经历了一场前所未有的地震灾难，是我去年常去的四川，图书里有部分照片是在那里拍的，有部分文字是在那里写的。寄语四川能坚强地挺过这次灾难，祝福四川、祝福我们伟大的祖国！

盛永利  
2009年2月

---

# 目录

## 落叶乔木

银杏	002	榆树	058	垂枝樱	120
华北落叶松	004	龙爪榆	060	山楂	122
落叶松	006	大果榆	062	苹果	124
黄花落叶松	008	朴树	064	海棠花	126
水杉	010	青檀	066	白梨	128
毛白杨	012	桑树	068	杜梨	130
银白杨	014	龙桑	070	合欢	132
新疆杨	016	构树	072	黄槐	134
河北杨	018	柘树	074	皂荚	136
山杨	020	黄葛树	076	凤凰木	138
加杨	022	紫玉兰	078	国槐	140
钻天杨	024	白玉兰	080	龙爪槐	142
小叶杨	026	二乔玉兰	082	五叶槐	144
青杨	028	鹅掌楸	084	刺槐	146
胡杨	030	枫香	086	毛刺槐	148
旱柳	032	杜仲	088	黄檗	150
龙爪柳	034	悬铃木	090	臭椿	152
馒头柳	036	法国梧桐	092	千头椿	154
垂柳	038	李	094	香椿	156
核桃	040	紫叶李	096	黄连木	158
核桃楸	042	紫叶矮樱	098	火炬树	160
枫杨	044	杏	100	黄栌	162
白桦	046	山杏	102	元宝枫	164
板栗	048	梅	104	茶条槭	166
栓皮栎	050	桃	106	鸡爪槭	168
麻栎	052	碧桃	108	七叶树	170
波罗栎	054	紫叶碧桃	110	栾树	172
辽东栎	056	寿星桃	112	文冠果	174
		山桃	114	无患子	176
		樱桃	116	枣树	178
		樱花	118	鼠李	180



# Content

糠椴	182	蓝粉云杉	240	深山含笑	302
蒙椴	184	雪松	242	观光木	304
木棉树	186	油松	244	樟树	306
梧桐	188	黑松	246	天竺桂	308
怪柳	190	赤松	248	云南樟	310
沙枣	192	樟子松	250	蚊母树	312
喜树	194	白皮松	252	银木	314
毛茛木	196	红松	254	楠木	316
丝绵木	198	华山松	256	枇杷	318
柿树	200	日本五针松	258	石楠	320
君迁子	202	乔松	260	南洋楹	322
雪柳	204	柳杉	262	红花羊蹄甲	324
白蜡	206	侧柏	264	红豆树	326
绒毛白蜡	208	金塔侧柏	266	扁桃	328
暴马丁香	210	美国香柏	268	芒果	330
北京丁香	212	柏木	270	人面子	332
流苏树	214	圆柏	272	柚	334
鸡蛋花	216	龙柏	274	柑橘	336
毛泡桐	218	杜松	276	龙眼	338
梓树	220	罗汉松	278	荔枝	340
榉树	222	竹柏	280	大叶桉	342
黄金树	224	红豆杉	282	白千层	344
<b>常绿乔木</b>		印度胶榕	284	垂枝红千层	346
南洋杉	228	高山榕	286	蒲桃	348
辽东冷杉	230	榕树	288	洋蒲桃	350
云杉	232	垂叶榕	290	盆架树	352
红皮云杉	234	木波罗	292	桂花	354
白杆	236	银桦	294	女贞	356
青杆	238	广玉兰	296		
		山玉兰	298		
		白兰	300		

索引

# 落叶乔木

图解景观植物设计



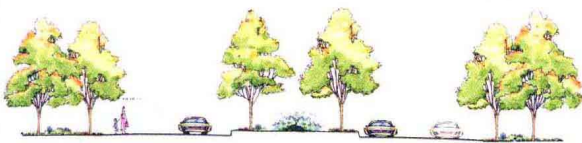


<h1>银杏</h1>		分类 落叶乔木 编号 001	
植物名称	银杏		
别名	白果树 公孙树		
拉丁名	<i>Ginkgo biloba</i>		
科属	银杏科 银杏属		



1 春季全貌景观 2 夏季全貌景观 3 秋季全貌景观 4 冬季全貌景观  
5 秋叶细节特写 6 树干细节特写 7 成年树全貌景观  
8 应用作行道树

1	2	3	4	5
6	7	8		



## 形态特征

**树形** 落叶高大乔木，树高可达35~40m，树冠在青壮年时呈圆锥形，老龄树则呈广卵形。

**枝干** 树干端直，树皮灰褐色，有纵裂纹，大枝粗壮，斜向上生长。

**叶** 叶扇形，顶端常有2浅凹裂，叶柄长，叶互生，新叶嫩黄色，后逐渐变成绿色，秋季变成绚丽的明黄色。

**花果** 雌雄异株，种子椭圆形，长2~3.5cm，熟时变成黄色，表面被白粉。

## 物候习性

**物候期** 华北地区4月初展叶，9~10月果熟，10月上旬开始为秋叶观赏期。

**生长习性** 喜光，较耐寒，较耐干旱，抗污染，生长缓慢，寿命较长。

## 产地分布

**原产地** 原产我国，中国特产名贵树种，世界著名的古生树种。

**现状分布** 银杏是园林绿化中优质的观赏树种，被称为“活化石”，种植历史悠久，种植历史可追溯到三千多年以前；种植范围广，北起沈阳，南到广东均可栽培。



## 设计应用



- 1 应用作观赏树
- 2 应用作行道树
- 3 应用于古建前  
作观赏树
- 4 应用作盆景
- 5 作广场树
- 6 作风景林

1	2	3	4
5	6		

## 行道树

银杏由于其姿态优美，挺拔高大，是城市绿化中较为理想的行道树，可单排对植，也可多排对植，一年四季景观变化明显，景观季相性强。

## 庭荫树

银杏单株树形优美，季节景象变化丰富，又有深远的历史文化蕴意，因此是文化造园中上好的庭荫树，四季景观变化会为园林营造出丰富多彩的观赏效果。

## 建筑前树种

在行政建筑、学校、企业单位、文化艺术建筑前列植或建筑入口区对植；在衬托建筑、增加特色的同时，又能增强其标识性、文化性、历史感。

## 广场树种

银杏端正挺拔、叶秀枝茂，在广场设计中（尤其是文化广场和市民广场），银杏可以多排列植形成树阵式的林荫广场空间，下设座椅，既能丰富广场空间，又增添广场活性色彩，同时也为使用者提供良好的活动、体验空间。

## 风景林

银杏可规模栽植作风景林，应用于公园、风景旅游区、山地保护区等项目中，观赏效果良好。

## 秋叶观赏树

银杏是优秀的秋色叶树种，因此在园林景观设计中还可以列植、群植作背景树，前植红叶类树种，进入秋叶观赏时节，火红耀眼、金黄绚丽。

## 园景观赏树

银杏适宜孤植、对植、自然丛植于开阔草坪中及地形起伏的环境中，一年四季，景观变化丰富多彩，是良好的园景观赏树种。

## 设计注意事项

银杏雌雄异株，作为行道树、广场树等近人尺度的种植时，最好选用雄株，因为银杏果熟后会坠落，容易污染行人衣物及铺装，另外，有部分人对此过敏，要适当加以考虑。

<b>华北落叶松</b>		分类 落叶乔木 编号 002	
植物名称	华北落叶松		
别名	红杆 黄杆		
拉丁名	<i>Larix principis-rupprechtii</i>		
科属	松科 落叶松属		

## 形态特征

**树形** 落叶高大乔木，树高可达 25~30m，树冠呈圆锥形。

**枝干** 主干端直，树皮深灰褐色，有不规则纵裂纹，片状剥落，小枝黄褐色。

**叶** 叶条形，长 2~3cm，黄绿色。

**花果** 球果卵圆形，长 2~5 cm。

## 物候习性

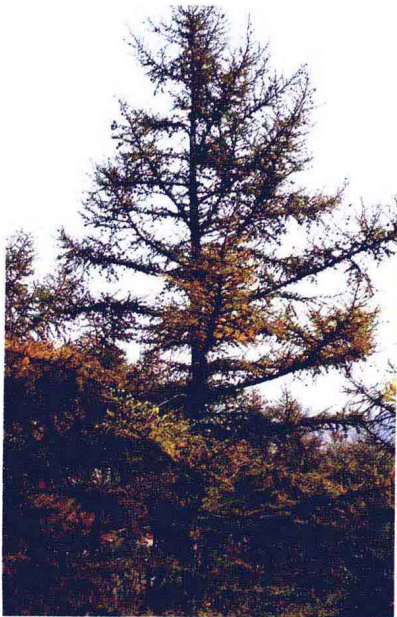
**物候期** 花期 5 月，9~10 月果熟，10 月上旬开始落叶。

**生长习性** 强阳性树种，喜光耐寒，环境适应强，寿命较长。

## 产地分布

**原产地** 原产于华北山地区域。

**现状分布** 我国华北地区、内蒙古、宁夏、甘肃、新疆、沈阳等地均有栽培。



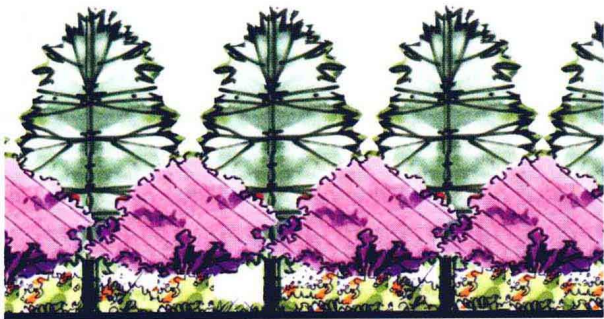
1 | 2

1 全貌景观一

2 全貌景观二



## 设计应用



## 园景观赏树

树形端正挺拔，四季景观变化丰富，是优良的园林观赏树种；孤植或自由组合植于视线开阔处，充分展现自然生长的个体美以及四季变化的季节美。

## 风景林

可规模栽植作风景观赏林，应用于郊野公园、自然保护区、山地旅游景区、高速公路绿化等景观项目中。


 $\frac{1}{2}$ 

1 应用作背景树 2 应用作景观林

## 搭配造景

华北落叶松适合与其他乔木混植作景观林，既协调统一，又能展现其独特景观美；亦可以作背景林，前植色叶乔木或花灌木，景观层次丰富。

## 山地造林树种


华北落叶松是华北地区优良的造林树种及用材树种，可规模栽植作经济林。

## 水土涵养树种

华北落叶松具有保持水土、涵养水源的作用，因此在华北地区常用作水土涵养树种。

## 设计注意事项

在景观植物种植设计时，要选择向阳及排水良好的区域栽植。

<b>落叶松</b>		分类 落叶乔木 编号 003	
植物名称	落叶松		
别名	兴安落叶松 意念松		
拉丁名	<i>Larix gmelini</i>		
科属	松科 落叶松属		

### 形态特征

**树形** 落叶高大乔木，树高可达 30~35m，树冠呈阔圆锥形。

**枝干** 树干端直，树皮熟褐色，有纵裂纹，片状剥落，大枝斜向上展，小枝黄褐色。

**叶** 叶条形，黄绿色，长 1.5~3cm，端尖。

**花果** 球果卵圆形，熟时呈黄褐色，果鳞张开。

### 物候习性

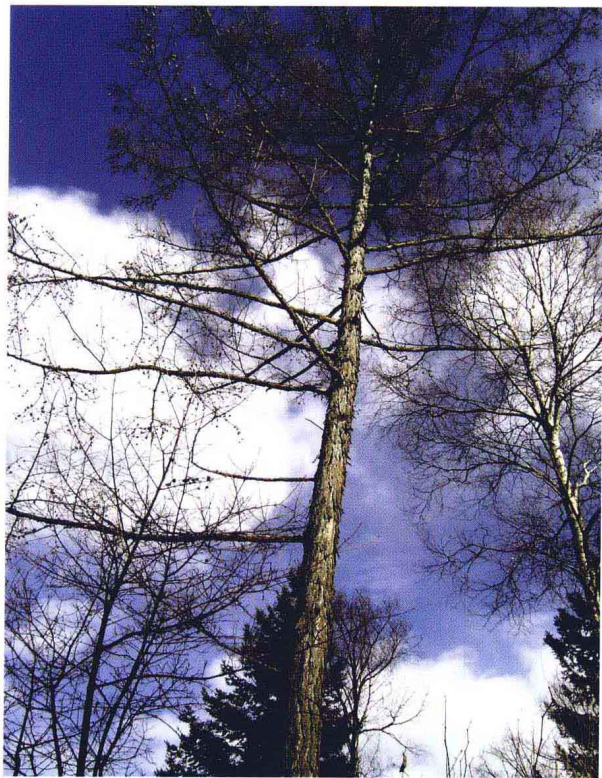
**物候期** 花期 4~5 月，9~10 月果熟，10 月上旬开始落叶。

**生长习性** 强阳性树种，耐严寒，不耐高温，不耐干旱，生长迅速，环境适应性强。

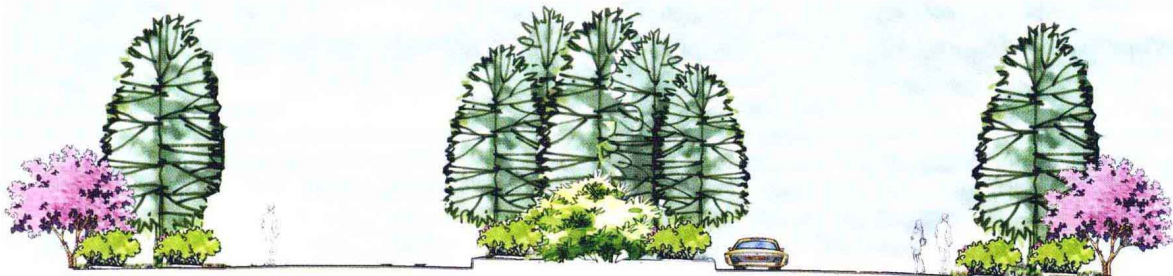
### 产地分布

**原产地** 原产于中国东北地区。

**现状分布** 我国东北三省、内蒙古、河北、山东、河南、北京均有栽培，境外俄罗斯、朝鲜半岛、蒙古、日本亦有分布。



- |   |          |
|---|----------|
| 1 | 1 冬季景观   |
| 2 | 2 应用作行道树 |





## 设计应用



应用作背景林

### 园景观赏树

落叶松树形潇洒、枝干挺拔，是良好的园景观赏树，可孤植或自由组合应用于视野开阔处、向阳坡地、滨水等区域，视觉景观效果良好。

### 风景林

落叶松可以规模栽植于郊野公园、山地风景区、高速公路等项目中，一年四季展现不同的风景画面。

### 搭配造景


落叶松可与其他高大乔木混植作景观林，同时也可以作背景林，前植色叶小乔木或花灌木，色彩丰富、层次分明。

### 山地造林树种

落叶松生长迅速、环境适应能力较强，是东北及内蒙古东部地区优良的造林树种及用材树种。

### 设计注意事项

落叶松不耐炎热，在景观植物配置时，注意区域气候的把握。

<h2>黄花落叶松</h2>		分类 落叶乔木 编号 004	
植物名称	黄花落叶松		
别名	黄花松 长白落叶松		
拉丁名	<i>Larix olgensis</i>		
科属	松科 落叶松属		

### 形态特征

**树形** 落叶高大乔木，树高可达25~30m，树冠呈塔形或广圆锥形。

**枝干** 树干端直，树皮熟褐色，大枝斜向上生长，初生小枝淡黄褐色。

**叶** 叶条形，黄绿色，长1.5~2.5cm。

**花果** 球果圆卵形，果鳞方形，果长1.5cm左右，球果熟时呈黄褐色。

### 物候习性

**物候期** 花期4~5月，果熟8月，10月上旬开始落叶。

**生长习性** 阳性树种，喜光，耐寒，喜湿润，环境适应性强，生长迅速。

### 产地分布

**原产地** 产于中国东北地区长白山一带。

**现状分布** 现主要分布于我国东北地区。



1 | 2

1 全貌景观一

2 全貌景观二



## 设计应用

### 园景观赏树

黄花落叶松树形优美、枝干端直，可孤植或三、五株散植于园林中，作园景观赏树。

### 风景林

黄花落叶松可群植应用到山地公园以及风景区、自然保护区中，作风景观赏林。

### 搭配造景

在与其他景观树木搭配造景时，通常作背景林。

### 山地造林树种

黄花落叶松生长迅速，是东北地区主要造林树种及速生用材树种。

应用作景观林



<h1>水杉</h1>		分类 落叶乔木 编号 005	
植物名称	水杉		
别名	水木沙		
拉丁名	<i>Metasequoia glyptostroboides</i>		
科属	杉科 水杉属		

## 形态特征

**树形** 落叶高大乔木，树高可达 35~40m，树冠呈尖塔形或圆锥形、广卵形。

**枝干** 树身端直，树皮灰褐色，不规则纵裂，条状剥落，大枝不规则轮生，小枝对生。

**叶** 叶线形，长 1~2cm，淡绿色，在小枝上对生排成羽状，秋季变成绚丽的明黄色。

**花果** 雌雄同株，球果圆球形，长 1.5~2.5cm。

## 物候习性

**物候期** 花期 3~4 月，10~11 月果熟，11 月开始落叶。

**生长习性** 喜光，喜温暖湿润气候，不耐寒。

## 产地分布

**原产地** 原产我国，中国特产名贵树种。

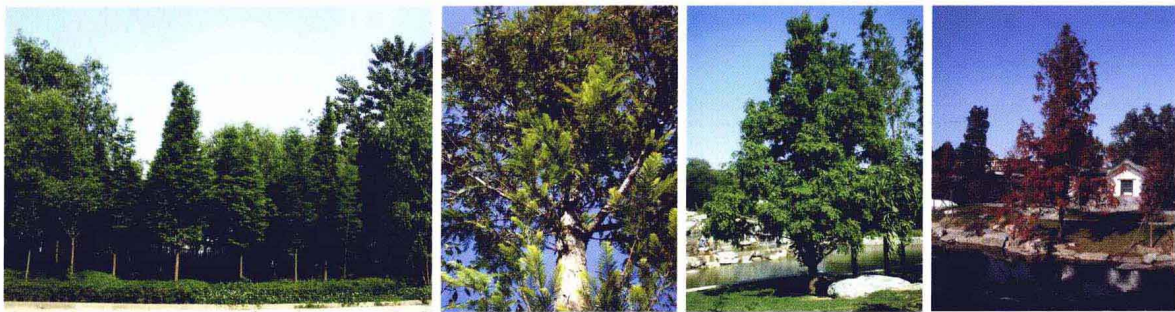
**现状分布** 水杉是世界著名的古生树种，天然林分布于我国川、鄂、湘等区域，种植区域广泛，北起辽宁南部，南到广东均可栽培，是我国中南、华东地区重要绿化树种。



1 应用作行道树 2 作景观林 3 作滨水绿化树 4 与其他树木搭配造景 5 作行道树



## 设计应用



- 1 作景观林
- 2 枝干细部景观
- 3 夏季全貌景观
- 4 冬季全貌景观

1 | 2 | 3 | 4

## 滨水树种

水杉适宜栽植于湖畔、江河两岸、池滩边等滨水区域作观赏树种，可以根据水线走势灵活设计应用，优美的树形与湖水、天空在不同季节交相呼应，树木自然和谐统一，构成自然景观中一道亮丽的风景。

## 庭荫树

水杉树形优美、树干挺拔，是理想的庭荫树，应用于广场、学校、庭院、休闲旅游区等众多项目中。

## 行道树

水杉枝叶明净，树形挺拔秀美，列植序列感强，景观季相变化明显，是理想的行道树种。

## 园景观赏树

水杉还可以孤植、对植、自由丛植于草坪开阔处及地形起伏的环境中，一年四季，景观变化丰富多彩，极富有观赏性。

## 风景林

水杉可规模栽植作风景观赏林，应用于滨水区、山地风景区、旅游景区、自然保护区等景观项目中。

## 搭配造景

在与其他园林树木搭配造景时，水杉通常作背景树，前植花灌木。

亦可与其他色叶树间植应用于滨水沿线，或作行道树、混交风景林等。

## 造林树种

水杉是中南、华东地区优良的造林树种、固土护坡树种和用材树种。

## 设计注意事项

水杉不耐干旱，在栽植时选择温暖湿润的区域栽植。