

安徽省社会科学界联合会  
黄山市社会科学界联合会

HUIZHOU WUQIANCUN

# 徽州 五千村

绩溪县卷



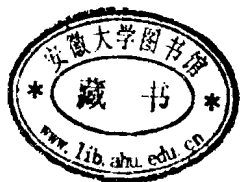
黄山书社

执行主编：程必定 汪建设

执行副主编：汪 炜 江世龙

# 徽州五千村

## 绩溪县卷



黄山书社

## 图书在版编目(CIP)数据

徽州五千村. 9,绩溪县卷 / 程必定,汪建设等主编;洪树林分册主编.—合肥:黄山书社,2004.9

ISBN 7-80707-053-6

I. 徽… II. ①程…②汪…③洪… III. 乡村—简介—绩溪县  
IV. K925.45

中国版本图书馆 CIP 数据核字(2004)第 084440 号

黄山书社出版发行

(合肥市金寨路 381 号)

新华书店经销

合肥锐达印务有限责任公司制版

合肥中德印刷培训中心印刷厂印刷

开本:880×1230 1/32 印张:104.25 字数:2815 千

2004 年 9 月第 1 版 2004 年 9 月第 1 次印刷

总定价:600.00 元

## 出版说明

徽州原“一府六县”范围的地面文物古迹多达 5000 余处,被誉为“文物之海”,这些文化遗存基本上都散布在徽州古村落之中。随着社会的不断进步和居民对现代文明的追求,有不少古村落不同程度地受到新区建设的包围,村落环境受到一定的破坏,古村落的完整性难以保持,其范围在逐渐缩小,其特色在日益淡化。长此以往,不但一部分古村落将被新建筑群所替代,古村落原本含带的大量历史文化信息也将随之湮没。

《徽州五千村》系列丛书,不受行政区域限制,其范围包括黄山市的屯溪区、徽州区、黄山区、歙县、黟县、休宁县和祁门县,以及原属古徽州的绩溪县和婺源县,还有受徽州文化影响很大的旌德县。

《徽州五千村》的编纂是一项大型文化抢救工程,其涉及范围之广,层次之多,学科之博,为徽州有史以来规模之最。

《徽州五千村》精选了徽州数千村落中极具代表性的 550 多个村落,抓住其最辉煌的历史瞬间,自唐宋到明清,或记人,或叙事,或反映建筑特色,或记录民俗风情,以村落文化的个性魅力展示徽州文化的丰富内涵。

全书 200 余万字,1800 余张照片,共 12 册。

黄山书社

## 总序

程必定 汪建设

徽州,位于安徽省南部,是世界闻名的黄山脉发地。这里属皖南山区,“八山一水一分田”,但这里山清水秀,历史悠久。秦汉时置有黟、歙两县,北宋宣和三年(1121)置徽州府,辖歙、黟、休宁、祁门、绩溪、婺源六县,总面积一万余平方公里。婺源县1934年划入江西省,1947年划回安徽,1949年5月又复归江西,其他五县仍为安徽省的徽州地区所辖;1988年徽州地区更名为黄山市。

古徽州一府六县,号称有古村五千,这些古村遍及山水之间,灿若繁星,积淀了深厚的文化底蕴,叙述着灿烂的历史文明。一千多年来,物换星移,历史变迁,这些村落或繁荣,或衰落,每个村落都是一篇生动的故事。相当多的古村落在历史变迁中仍完整地保留下来,成为世界文化史上的奇观和人类的历史瑰宝。

2000年,黟县的西递、宏村两处古村落申报列入世界文化遗产名录成功,标志着徽州古村落开始走向世界,与黄山一样名扬四海。人们游览黄山,总要观赏徽州的古村落。畅游在徽州的山水之间,品尝着古村落的典雅与韵味,将会赏心悦目,流连忘返!

为了让未曾来过黄山的朋友了解徽州古村落,也为了让已来过黄山的朋友进一步了解徽文化,我们特意精心编纂了这本书,命名为《徽州五千村》。

## 二

徽州古村落,是历史上中原士族在历史变故中移民至此,在优越的地理环境下或耕或学,或商或官,而逐步繁荣发展起来的。如据史料记载,西晋“永嘉之乱”时,因避战乱而由中原迁入徽州的士族有程、鲍、俞、黄等十五氏;唐末黄巢起义(875~884)时,迁入徽州的士族有陆、陈、叶、孙等四十八氏;两宋之际、元末明初,直至清同治中期,更有大量的移民至徽州定居。他们聚族而居的村落,多因其姓氏而名,如陈村、汪村、江村、程家门等;亦有依寓意深刻的典故命名,如棠樾、南屏、紫阳、桃源等。这些移民带来了中原地区丰富的文化,每个古村落从一开始形成时就有着丰厚的文化底蕴。

徽州的村落文化是徽文化的重要载体和组成部分,有两个显著的特点:一是对封建社会制度文化的传承,二是对徽州地域文化的创造。

从制度文化而言,应该注意到,中国封建社会是存在着双重统治格局的,即封建朝廷的上层统治和基层社会组织的社会统治,亦即“国”与“家”的统治。两者的统治通过以儒家为代表的封建文化在深层次上的联系而牢固地连接起来,史学界称为“家国同构”,从而保证了中国封建社会的长期延续,这也是中国不同于其他国家的历史特色。中国封建社会基层社会组织的统治体系之一,是家族宗族乡族严密有序的组织,这在徽州古村落表现得最为充分。从中原迁来的每一户士族都希望能 在徽州繁衍播展、举族兴旺,乃以家谱、宗祠、祭祀以及书院等多种形式维系着家族的精神与文化联系,弘扬着“忠、孝、悌、仁、义”等道德精神和文化理念。在这种文化的熏陶下,徽州古村落各氏族都有很强的凝聚力和进取性,崇文重教也是各村落世代相传的家风。徽州号称“东南邹鲁”,并成为“程朱理学”的故乡,也就不足为奇了。特别是徽商的兴旺,又为这种制度文化在徽州的成长提供了丰厚的财力保障。在本丛书所叙述的许多村落中,都反映了这种制度文化的历史遗存。

从地域文化而言,古徽州山清水秀,人杰地灵,在历史的演变中,古徽州人民创造了扬名于世的徽州地域文化,包括徽剧、徽菜、徽派建筑、徽州朴学、徽州篆刻、徽州版画、徽州方言、徽州文书、新安理学、新安画派、新安医学等,还有徽商的商业文化。因为徽州古称“新安”,有的地域文化便以“新安”命名。徽州地域文化涵盖文化、商业、医学、教育、建筑等领域,洋洋大观,光彩夺目,引起了学术界的广泛关注,形成了研究徽文化的徽学,与著名的藏学、敦煌学齐名,在中华民族文化史上有着重要的地位。本丛书介绍的古村落,就反映了延存至今的有关地域文化方面的大量历史信息。

### 三

徽州古村落的选址、布局、建筑,徽州民居的院落、门堂、室饰等的选择和安排,从“形”到“神”都渗透着徽文化的深刻影响。本书叙述的每一个村落,都从不同层面反映了这种影响。

徽州古村落的选址布局十分注重与自然环境融为一体,以风水堪舆理论为依据,强调天人合一,依山则循山而建,临水便沿水而筑,建筑群与小环境巧妙组合,形成了优美的村落风貌,既便于生产与生活,又突出精神上的追求。在村落布局上,特别注重村头水口处的布局组景,这是风水学说中的“水口”概念在徽州古村落建设中的体现。水口处往往是两山夹峙,中流一溪,四周广植树木,构建人工理念建筑物,以期“藏风聚气”。水口处还是村落的公共设施,被学术界称为“水口园林”,这也纠正了认为中国封建社会只有皇家园林和私家园林而没有公共园林之说。

徽州古村落的街巷幽深宁静、丰富多变,是村落空间布局上的一大特色。村落建筑群体多由石板铺砌、整洁雅致的巷道分割或相通;巷道狭长,显得宁静、安详。在炎热的夏天,巷道没有阳光直射,显得凉爽、舒适。街巷两边的建筑,有繁简不同的门楼或门罩,明净曲折的墙面,形态各异的饰窗,高低错落的马头墙,给人以步移景变的感觉。参观者进入街巷,无不感叹:美哉,妙哉!

徽州古村落的整体布局大多以氏族祠堂为中心,四周是街巷民居。一些较大的村落,还设有书院、书屋、文会、家塾等文化教育设施,文化气息浓郁。徽商大贾和一些做官退休返乡的徽州人,以尚文、风雅、清高、超脱的心态构建住宅,甚为精致和典雅。如西递村的“大夫第”,宏村的“承志堂”,关麓的群体建筑“八大家”等;还有因官、因功、因孝、因德而被皇帝敕封为各种尊号的牌坊,威严雄浑地耸立在村头路边……所有这些,更使人感受到徽州古村落当年的富贵和辉煌!

徽州古村落的民居建筑,融合中国南方“干栏式”建筑和北方四合院建筑的风格与布局,其外观封闭紧凑,而其内部则通融开放:既传承了传统的儒家文化理念,又形成了独特的地方风格。每户房屋两侧是高过屋面及屋脊的马头山墙,既打破了一般墙壁的单调,又有防火功能,所以又称“防火墙”。由于诸多房屋随地形自然起伏,远远望去,形成了错落有致、恢宏壮观的空间群体形象,是徽州古民居建筑群体的一道风景线。正门有精美的门饰,正房与辅屋组成天井和庭院。天井是缩小的自然空间,既具有采光、通风的功能,又可集聚屋面的雨水,徽州人称之为“四水归堂”,寓意财富的积累,体现了“天人合一”的理念。庭院开凿水池,安置漏窗,有的还设有盆景,小巧玲珑,富有园林情调。正房有装饰典雅的厅堂,题有堂名,悬挂楹联;门窗多有雕刻,有鸟有兽,有花有草,有山有水,有人有神,以小见大,静动结合,充满了诗情画意。大户人家还有小姐绣楼、私家园林、亭堂楼阁,深宅大院,体现了主人的富贵与文化修养。

徽州古村落的建筑,无论是祠堂还是民居,均为木构架,门窗柱梁都有工艺精美的木雕;堂内堂外,还有大量的砖雕、石雕,体现了徽派建筑的精湛技艺和装饰风格。同样,无论是祠堂还是民居,都是青瓦白墙,给人以淡雅明快之感,形成了徽派建筑外观淡雅的整体风貌。历经岁月,这些原来洁白的石灰外墙因风雨侵蚀已成灰色,青色小瓦也变得墨黑,更增添了历史的凝重感,映衬出徽州村落文化的岁月沧桑。



#### 四

徽州古村落是中国社会的一个组成部分,是中华民族聚落文化的典范,其建筑之恢宏,涉及地域之广大,至今仍保存的数量之多、形态之完整,实为举世罕见,令人叹为观止。但是,随着社会的不断进步和居民对现代生活方式的追求,不少古村落正不同程度地受到新区建设的包围,村落环境受到一定程度的破坏,古村落的完整性受到威胁。长此以往,古村落的大量历史遗存和文化信息会随之湮没,将是人类文化的巨大损失。因此,拯救徽州古村落文化已刻不容缓。

在这种背景下,2001年秋天,黄山市汪炜、程学开、卢百平先生首先编制了《徽州五千村》策划书,得到了黄山市领导和黄山书社的支持。黄山市社会科学界联合会立即组织有关人员着手田野调查、拍摄图片和撰写文稿。由于工作量浩大,2002年6月,黄山市社会科学界联合会报请安徽省社会科学界联合会联手,共同主持《徽州五千村》的编纂。安徽省社会科学界联合会高度重视,将此书列为大型文化抢救工程,提出了新的编撰大纲,召集全体作者研究和修改文稿,又聘请省内有关专家审稿,以进一步提高书稿的质量。如此,本书从策划到出版,前后已达三年。

《徽州五千村》精选了具有代表性的550多个村落,忠于史实,图文并用,力求勾勒出每个村落最为精彩的历史故事,展现独特的村落文化。这些村落基本反映了至今仍保存的徽州古村落的全貌,范围包括今安徽省黄山市的屯溪区、徽州区、黄山区、歙县、黟县、休宁县、祁门县和宣城市的绩溪县、旌德县,以及今属江西的婺源县等10县(区)。每县(区)一卷,其中歙县分上、下两卷。加上综合一卷,共12卷。各县(区)的主笔是:歙县程兵,休宁县许定安,黟县徐荣华,祁门县郑建新、陈琪,屯溪区江志伟,徽州区蒋红卫、吴志兴,黄山区苏和平,绩溪县洪树林,旌德县方观齐、方光华,婺源县陈爱中,综合卷汪炜、陈安生。

《徽州五千村》的组织者先后有程必定、陈先书、叶如强、钱晓康、汪建设、祁家云、周之林、陈平民、汪炜、江世龙，江世龙、汪炜还承担编写、改稿、审稿的组织工作；审稿、改稿者除上述诸位外，还有孙树霖、翁飞、程学开、陈安生、王光照、施立业、张小平、陈瑞、都宜金、翟屯建、陈政、李俊、雷维新、卢百平、郑刚等。张建平、李建中、冯建平及有关县（区）的作者拍摄了大量图片，程德和、左克诚指导了选题的策划和书稿的审改，李桂开、康诗纬指导了照片的拍摄，宋效永、刘欣、徐力也参与了有关工作。皖赣两省的有关专家、文化工作者和文物爱好者 100 余人参加了本书的调研、撰写和图片的拍摄，付出了大量的辛劳和心血。黄山书社以其一向高度重视文化珍品出版的宗旨，从社长、总编到专业人员，对本书的选题、策划、组稿、审稿乃至编辑、出版，都予悉心指导与鼎力支持。上述专家、学者，有关人士和单位以高度的历史责任感参与了本丛书的相关工作，为抢救徽州古村落文化做出了贡献，谨在此表示衷心的感谢！

尤为感谢的是，中共安徽省委常委、省委宣传部长臧世凯，中国社会科学院副院长朱佳木，中共黄山市委书记王启敏，黄山市市长李宏鸣，广东省社会科学院研究员叶显恩，安徽省新闻出版局编审严云绶等先生在百忙中顾问本丛书，给予了大量的指导和帮助，促进了本丛书的大成。

徽州村落文化的价值是难以估量的。但愿《徽州五千村》的出版，能使读者领悟到这种价值，分享这种价值。

2004 年 8 月 8 日

## 概 况

绩溪县位于安徽省东南部。介于北纬 29°57"~30°20",东经 118°20"~118°55" 之间。县人民政府驻华阳镇。绩溪置县前,华阳镇是整个绩溪地域的总称,隶属歙县。梁大同元年(535)置良安(亦作梁安)县,唐武德七年(624)废,仍以华阳镇名隶属歙县,唐大历元年(766)复析华阳镇地域重置县,以县境乳溪、徽溪“离而复合,有如绩焉”而名绩溪。县境东界浙江省临安县,南连歙县,西邻旌德县、黄山市,北接旌德、宁国两县。总面积 1126 平方公里。

绩溪境内山明水秀,风光旖旎。清凉峰、大鄣山谷、小九华、江南第一关、龙须山、七姑山、饭甑尖、大会山之自然景观,历来为世人所瞩目并歌咏诗赞:“自有荆公题目句后,居然形胜压江东”。

绩溪人以擅长烹调而著称于世。早在唐、宋时期,就帘挑京、宁、杭、沪,幡飘豫、鄂、川、滇。徽菜驰名中外,名列八大菜系。徽菜,主要便是绩溪菜。县内民间的“一品锅”、“赛琼碗”、“九碗六”、“八大盆”,古来有名。

“天下墨业在绩溪。”清代制墨四大家,绩溪独占其半。“鉴古斋”、“胡开文”两大墨庄,分肆大江南北,绵延数百年;从清朝宫廷御书处到巴拿马万国博览会,各领风骚占鳌头,至今仍余音萦绕。其开创者,则为绩溪人汪近圣、胡天注。

绩溪县东龙须山,山生龙须草,能制龙须纸。唐李后主尤为珍爱,储之于“澄心堂”,以备御用,故又名“澄心堂纸”。“澄心堂纸”名噪天下,倍价巴蜀。

《江南通志》云：“大江之东，以郡名者十，而士之慕学，新安为最；新安以县名者六，而邑小士多，绩溪为最。”宋景德年间，绩溪人首创桂枝书院，开安徽书院之先河。宋元丰年间，苏辙知绩溪县事，文风蔚起，书院大兴。清光绪年间，绩溪人又首创毓才坊女校，领安徽女子教育之先。

文风昌，则人才出，士如林。绩溪历代曾有：隋末汪华，率众起义，保六州，民赖以安，唐封越国公。南宋名臣，忠烈胡舜涉，其子胡仔，积40年著成《笈溪渔隐丛话》行世，被诗坛宗为泰斗。明代抗倭名将、兵部尚书胡宗宪，总督东南七省军务，率名将戚继光、俞大猷剪除海盗，功勋卓著；同朝还有户部尚书胡富、工部尚书胡松、辽东巡抚胡宗明等在朝为官，刚正不阿，政绩蜚然，致仕退隐，公益乡里。清代“三胡礼学”胡匡衷、胡秉虔、胡培翬；红顶商人、一代巨贾胡雪岩。现代国学大师、新文化运动倡导者、五四运动先驱胡适；“湖畔诗人”汪静之；图书馆学专家洪范五、新文化出版家汪孟邹、古典小说标点创始人汪原放。当代出版家王子野，两院院士章基嘉、洪德元、鞠躬，国际水电专家程良骏等等。风流英杰如此众多，岂非山水钟灵耶！

“市小山连屋，桥平水绕楼”。走进绩溪，处处皆入画，举目有丹青。小桥流水人家，粉墙黛瓦，鸡鸣狗吠，炊烟袅袅，朝霞暮霭……宛若桃源仙境。古祠堂、古牌坊、古桥、古民居、古庙宇等胜迹遍布。龙川胡氏宗祠为全国重点文物保护单位，奕世尚书坊、胡适故居、周氏宗祠，以及湖村门楼巷、仁里、冯村、石家、礞头等徽派民居皆为古建筑之精品。

## 目 录

出版说明	1	中团五姓共建村	152
总 序	2	坦头婚俗真精彩	156
概 况	1	曲岸水街古冯村	164
宣徽之脊华阳镇	1	墨圣故乡尚田村	168
天留明鉴在川源	25	纸业中兴际坑村	172
欲寻“徽根”到高迁	31	扬溪源水唱古今	176
陶瓷文化著霞间	36	大石门里人和事	180
祥云萦绕九里坑	40	藏龙洞下王圩村	184
浣纱溪水出乳坑	42	风雨沧桑丛山关	188
海客归来说瀛洲	47	金沙传奇梅家洞	192
“国保”古祠在龙川	52	徽厨之乡伏岭下	196
大庙汪村花朝会	72	石埭铸造业兴旺	206
仁里思诚庆百年	78	北村祭社今与昔	210
商埠盛衰话临溪	82	协济桥头看水村	214
“红顶商人”家湖里	88	鬼斧神工大障山	217
高高僚车唱古今	92	湖村门楼与庙会	225
出水龙腾吴家坑	98	祝三江第一关	232
渔塘古里说汪村	102	清凉峰下永来村	238
文化厚积孔灵村	107	胡家古今三二事	242
雄路扼守驿道路	111	烽火台建西川寨	247
胡适故里上庄村	113	奇景怪石桐坑源	251
瑞川吉祥产双穗	121	跌宕起伏礪头村	256
环秀桥上看余川	125	明清古桥看霞水	263
名茶时雨上金山	128	许国报恩石歇村	268
龙井宅坦话春秋	130	游罢尚村游饭甑	272
旺川古村拥五多	135	上胡家村拥“三宝”	276
石家又名棋盘村	142	佛教圣地“小九华”	280
镇头“不配”称长安	147	朱显康山鸡血石	286

## 宣徽之脊华阳镇

徽岭山脉东南麓 3 公里处有一个始建于汉朝的古镇——华阳镇，绩溪县第二大河——扬之水由北向南穿镇而过，是绩溪县政治、经济、文化中心。

绩溪置县后，华阳镇也就一直专指县治所在地。建国后，扩大到周边行政村。

### 别具一格筑城郭

华阳名称来历，有两种说法：其一、“华阳，古山名，在今安徽省南部，跨宣城、宁国、泾县、旌德四县地，高峰矗立，回出云表。”绩溪地当宣歙之交，华阳山之南麓。“因此，绩溪地域总称为华阳。其二、“黄山，因类太华（即华山），古曾别名小华山。”华阳位于小华山之东。

绩溪置县后，起初县治在扬之水东岸，即今后岸村和东山新村一带，时称市东。南唐丁卯年即宋乾德五年（967），开始在扬之水河西岸建筑城郭，周长五里，立三门：南曰新安，北曰拱极，西曰眉山。明初城废，后复建，立四门：东曰东作，南、西、北沿旧。明嘉靖四十五年（1566），徽州府知府何东序因倭寇扰犯及江西矿工暴动，令绩溪县知县郁兰重建城墙。六月破土，十月竣工。城墙下半部一律大块条石，上部用大青砖，石砖皆用桐油石灰浆砌筑，而且墙腹实心，不掺

一点泥土。城内区域呈椭圆形,南北长,东西窄。城墙周长 856 丈,高 2 丈,厚 1.3 丈。并建 4 个大城门以及城楼,3 个小城门,2 个水门。城区面积仅有 0.7 平方公里。1958 年,为拓宽街道拆除了城墙。

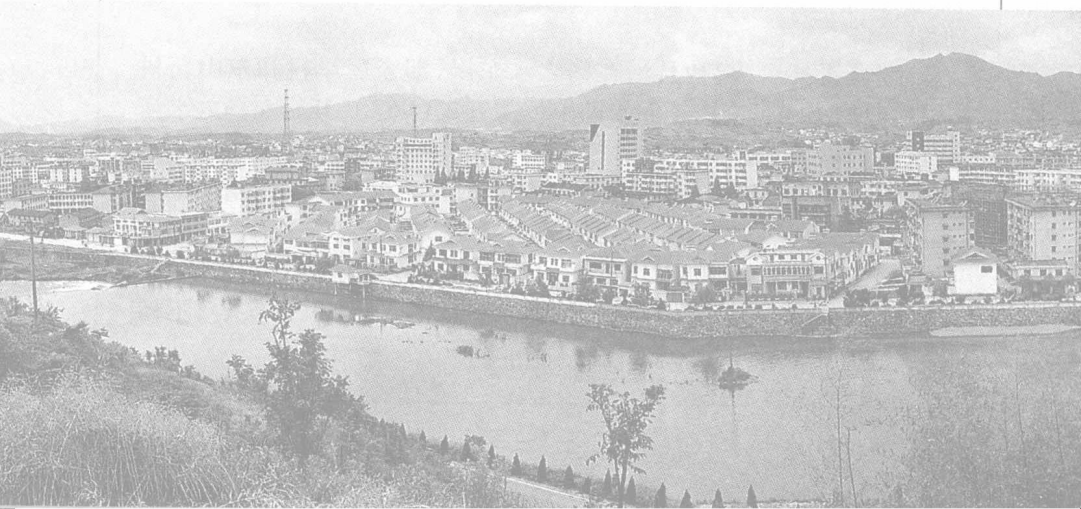
新建城区,呈鱼形,北枕五龙岭,西跨冠山(今称观山)、马山,南俯降干田,东临扬之水。西北高,形似鱼头,东南低,状如鱼尾,扬之水由北向南绕城汹涌而过。站在徽岭山头远眺,城郭就像一条正跳龙门的鲤鱼。

城内以东、南、西、北四条街为主街,间以大小巷道 50 多条。街巷布局,别具一格:东街与南街首尾相接,东街、北街、西街构成直角三角形,西街垂直于北街中段,东街为斜边。该三角形的中心,也就是县城区的中心点。而巷道布局则就势依形,或笔直笼通(绩溪方言,形容道路很直,没有一点弯曲),或蜿蜒曲折,大巷宽八尺,小巷宽五尺,且多以花岗岩石条铺设路面。北街中段即为县衙,西街、南街为商贾主要地带。

老城建设中,值得一提的要数中正坊和两条过城水圳(渠)。

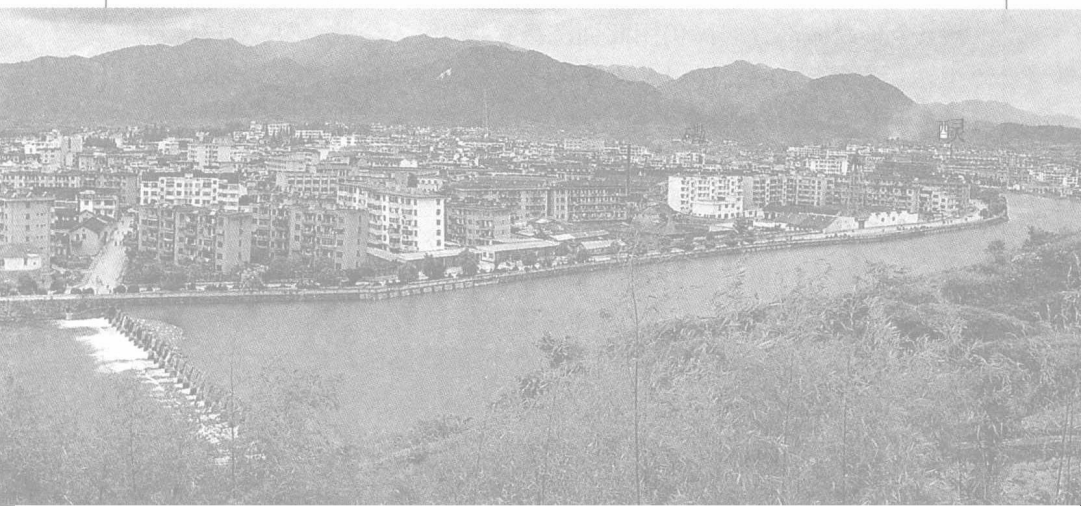
中正坊地处东、西、北三条主街构成的三角形区域的中心,因它有东南西北四个券洞门,又叫四门川(圈)。由各门伸延的八尺宽巷道,分别相接于东、北、西三条主街,唯南向巷道与一条连接东西街的巷道相接。该坊的位置在宋代建城邑时就已确定,由此四方延伸建城布街设坊。今存砖砌拱券门洞为明代所建。坊通高 7 米,每边宽

### 绩溪县城全景



4.06米,占地面积为16.5平方米。坊下部由砖砌筑成4个券洞门,门高约4米,宽3米,墙体露胎勾缝。墙体四面中部均阴刻有横写榜书“中正坊”三个大字。坊的上部则是梁架木结构式的楼阁,南北两向人字形硬山式屋脊,东西两向单披檐向下倾斜,四面均设窗门隔扇。中正坊上部木结构亭阁历朝屡废屡建,1992年经修葺后又呈古朴风貌。四条巷道中间铺条石,两边沟沿竖铺条石压边,其间排铺鹅卵石。东、西、北三条巷道直通三向主街,其中间条石皆横铺;而南巷道不能直通南街,只到连接东、西两街的巷道(今称木牌楼),因此,其巷中间条石采取直铺的方式,表示不为横巷所阻,能通南街。这样,在理念上,城池中心——中正坊分别通过四条方向巷,继而由四条方位街与整个城池连成一气了。

两条过城水圳,一为大宁渠,俗名东街水圳,始建于元代。明万历三十七年至四十年(1609~1612)知县胡民仰,捐出自己的俸禄,整修水圳。因胡民仰是四川大宁人,人们为感念其清廉爱民的美德,将该圳命名为大宁渠。大宁渠引县城北门外乳溪河水,至北门城根下,带动一幢官碓的大水轮。完成舂米磨面的任务后,沿城墙脚流至清河门,充当护城濠,之后,即从清河门下窠入城,供给东半城居民饮用、洗涤、防火,再由城南的华阳门左首的水窠出城。南街有几家饭店,店家在流经店铺后门的那段水圳,上下安装铁栅,其中放养大鱼,随烹随捞,既方便又保鲜。







孔庙大成殿

另一条名称西街水圳。也是元代就有。它是城北郊山涧细流汇聚而成的一股溪水，观山和马山之间的凹地是它惟一的出路，既为了不让城墙堵塞了它的出路，更为了西半城居民用水的方便，明嘉靖年间重建城墙时，设置水关石拱券洞。西关圳流过西半城，在南门城内地下汇入大宁渠后出城。水关通高 3.5 米，宽 1.5 米，进深 4 米，青石砌筑，洞的中部安设三道石横梁，横梁间直插铁栏栅。1959 年以后，城墙拆除，仍保留此水关，直到 1970 年兴建皖赣铁路，刚好从它上面通过，撤除原有城垛，加宽加固后做了路基，洞和水道仍保留着。今日西城部分居民仍用此圳洗涤衣物。游人至此，仍可通过现景想像当年城墙由观山而下，又上马山的龙腾虎跃情势和水关面貌。

华阳老城区一面靠山，三面临水。西北为徽岭山脉之余脉，山脉延至城根，以五龙岭、观山、马山作为城墙的基础山，使城墙显得高大雄伟。扬之水河由北向南绕过城东；乳溪从乳坑流出，在城北和尚岱地方注进扬之水河；徽溪穿过大徽村（今高迁），滔滔奔华阳而来，在城南下三里处汇入扬之水河。在三河上各有两座桥，各呈特色。乳溪河上是两座单孔石拱桥：辅溪桥和上三里桥，两桥至今完好。扬之水河上，是两座长板桥：后岸村桥和杨柳树桥，为绩溪东北