

中国分省系列地图册

2005新版



福建省地图册

FUJIAN SHENG DITUCE

闽



02.257
025

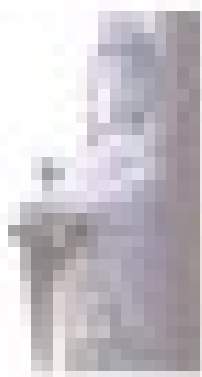


中国地图出版社

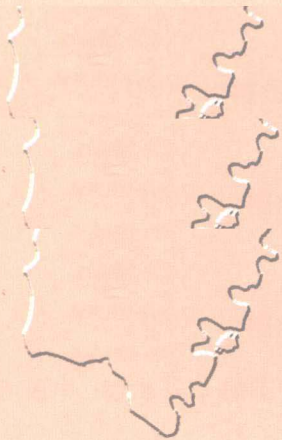


福建省地图册

福建省地图册



福建省地图册



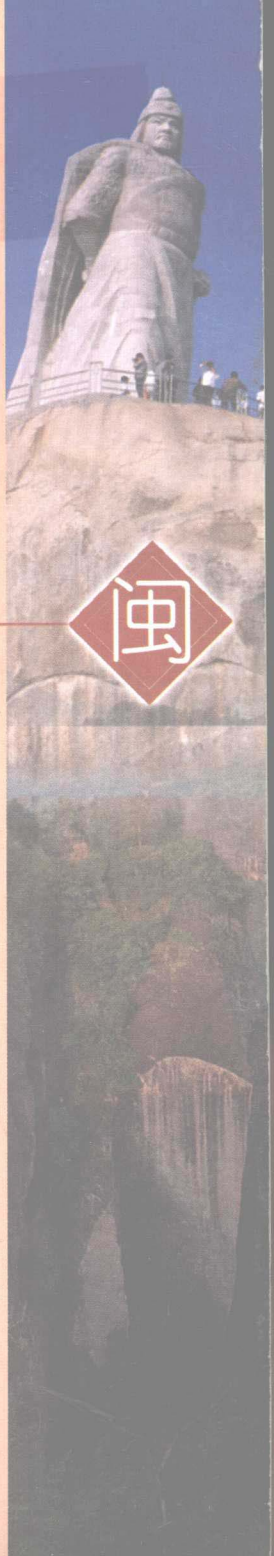
福建省地图册

FUJIAN SHENG DITUCE

A diamond-shaped graphic containing the Chinese character '闽' (Mǐn), which is the name of Fujian province. The character is white and set against a dark red diamond background. This graphic is positioned on the right side of the cover, overlapping the vertical photograph.

闽

中国地图出版社



主 编： 高秀静
审 校： 张红 胡湘云
文 字： 徐建春
封面设计： 李伟
审 定： 杨守一
重版修订： 高秀静

福建省地图册

中国地图出版社编制出版发行
(北京市白纸坊西街3号 邮编100054)

北京通州区次渠印刷厂印刷
新华书店经销

890 × 1240 32开 4.5印张
2005年1月第1版 北京第4次印刷

ISBN7-5031-3199-3/K · 1620 印数：28001—43000

GS(2002)417号 定价：18.00元
(00406)

本图内中国国界线系按照中国地图出版社1989年出版的1:400万《中华人民共和国地形图》绘制

版权所有，侵权必究
本书如有残缺，请与发行部联系调换

图书在版编目(CIP)数据

福建省地图册/高秀静主编. — 北京:中国地图出版社,
2003. 4

ISBN 7-5031-3199-3

I. 福… II. 高… III. 行政区地图-福建省-地图集 IV.
K992. 257

中国版本图书馆CIP数据核字(2003)第014352号

图 例

市 县 图

	省级行政中心		高等级公路
	地级市行政中心		规划高等级公路
	县级行政中心		国道及编号
	乡、镇、街道办事处		省道
	自然村		县乡道
	省级界		山峰及高程
	地级界		港口 机场
	县级界		关隘
	河流		国家重点风景名胜区
	湖泊 海岸线		国家级自然保护区
	铁路及车站		国家森林公园
	未成铁路		其他旅游点

城 市 图

	街区及街道		宾馆、饭店
	公园及绿地		银行
	铁路及车站		医院
	省政府驻地		邮电局
	市政府驻地		影剧院
	区政府驻地		商场及其他
	乡、镇、街道办事处		游览点
	长途汽车站		博物馆
	轮船码头		体育馆
	学校		图书馆
	工厂、公司		文化宫、美术馆
	科研、新闻出版		





图例

- ★ 省级行政中心
- ◎ 地级行政中心
- 县级行政中心
- 镇
- 省级界
- 地级界
- 县级界

119
118
117
116

目 录

序 图	1 福建省政区	1: 2 700 000
	2 福建省地形	1: 2 700 000
	3 福建省交通	1: 2 700 000
	4 福建省旅游景点及土特产分布	1: 2 700 000
福 州 市	5 福州市区	1: 290 000
	6 福清市	1: 360 000
	7 长乐市 平潭县	1: 360 000
	8 闽侯县	1: 340 000
	9 连江县 罗源县	1: 360 000
	10 闽清县	1: 300 000
	11 永泰县	1: 340 000
厦 门 市	12 厦门市	1: 300 000
三 明 市	13 三明市区	1: 300 000
	14 永安市	1: 400 000
	15 明溪县	1: 340 000
	16 清流县	1: 340 000
	17 宁化县	1: 380 000
	18 大田县	1: 340 000
	19 沙 县	1: 340 000
	20 尤溪县	1: 400 000
	21 将乐县	1: 340 000
	22 建宁县 泰宁县	1: 380 000
	莆 田 市	23 莆田市区
24 仙游县		1: 300 000
泉 州 市	25 泉州市区 惠安县	1: 340 000
	26 石狮市 晋江市 金门县	1: 300 000
	27 南安市	1: 350 000
	28 永春县	1: 350 000
	29 安溪县	1: 360 000
	30 德化县	1: 350 000
	漳 州 市	31 漳州市区 龙海市

32	漳浦县	1: 350 000
33	南靖县	1: 350 000
34	长泰县 华安县	1:300 000 1: 350 000
35	云霄县 诏安县 东山县	1: 380 000
36	平和县	1: 350 000

南平市

37	南平市区	1: 380 000
38	邵武市	1: 400 000
39	建瓯市	1: 450 000
40	武夷山市	1: 400 000
41	建阳市	1: 450 000
42	顺昌县	1: 350 000
43	浦城县	1: 360 000
44	光泽县	1: 400 000
45	松溪县 政和县	1: 420 000

龙岩市

46	龙岩市区	1: 360 000
47	漳平市	1: 380 000
48	长汀县	1: 400 000
49	永定县	1: 400 000
50	上杭县	1: 400 000
51	武平县	1: 350 000
52	连城县	1: 360 000

宁德市

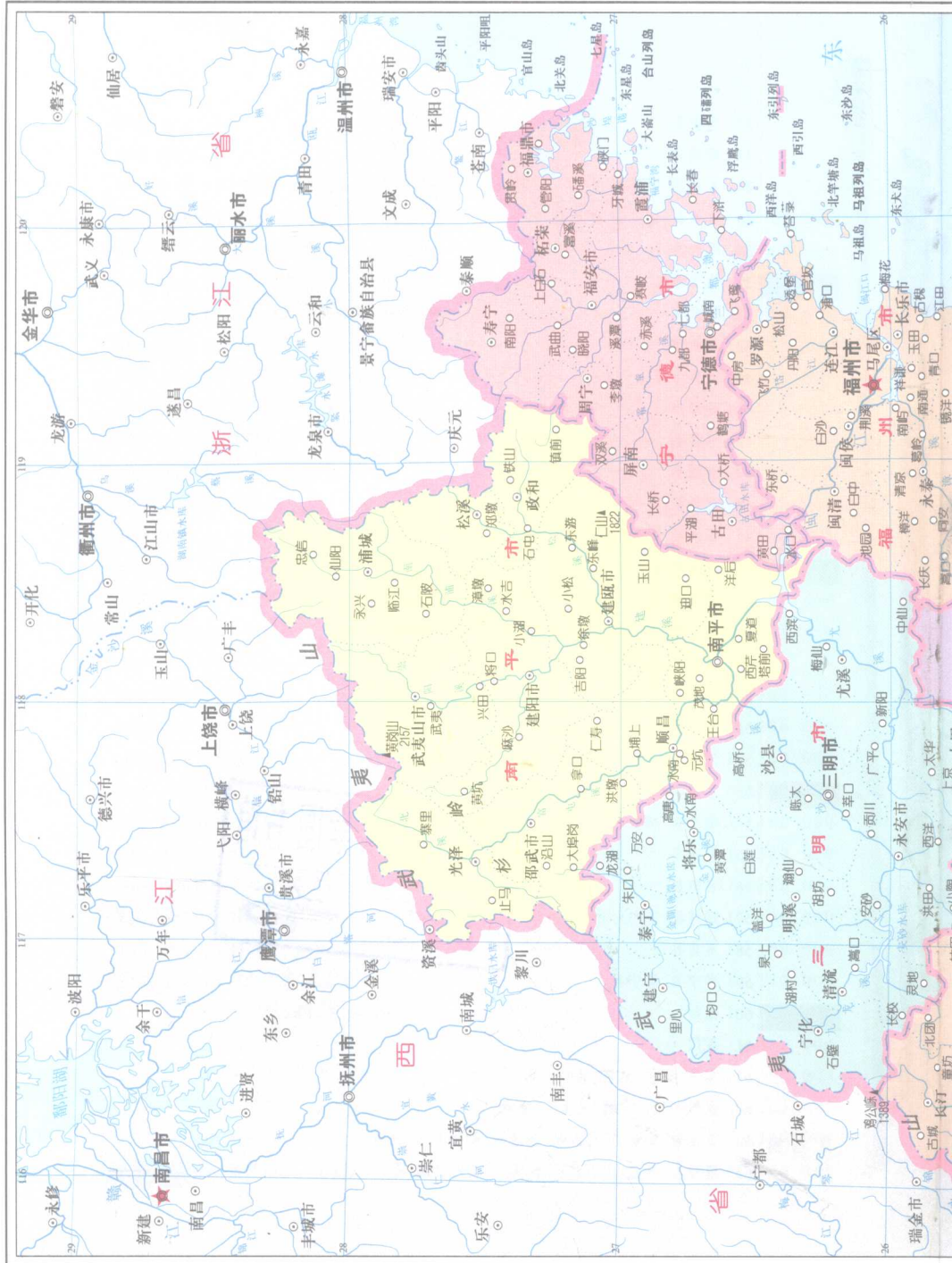
53	宁德市区	1: 300 000
54	福鼎市 柘荣县	1: 350 000
55	福安市	1: 350 000
56	古田县	1: 380 000
57	霞浦县	1: 350 000
58	屏南县	1: 300 000
59	寿宁县 周宁县	1: 350 000

城市图

60	福州
61	厦门
62	漳州 南平 龙岩 莆田
63	泉州 三明 宁德 武夷山 福鼎

景点图

64	日光岩 海坛岛 湄洲岛 鼓浪屿 鳞隐石林 鼓山
65	清源山 冠豸山 石竹山 武夷山 十八重溪 金湖 太姥山





图例

- ★ 省级行政中心
- ◎ 地级行政中心
- 县级行政中心
- 镇
- 省边界
- 地级界
- 县级界

119
118
117
116

福建省政区

福建省简称闽。地处中国东南沿海，位于北纬 $23^{\circ} 31' \sim 28^{\circ} 18'$ ，东经 $115^{\circ} 50' \sim 120^{\circ} 43'$ 之间。北界浙江，西北邻江西，西南与广东相接，东隔台湾海峡与台湾省相望，连东海、南海而通太平洋。全省东西最大宽度约480千米，南北最大长度约530千米，全省面积12万多平方千米。就海上交通而言，福建是中国距离东南亚、西亚、东非和大洋洲较近的省份之一，历来是中国与世界交往的重要门户。

截至2001年底统计全省人口为3321万。有56个民族。根据2000年全国第五次人口普查的资料显示，汉族占全省总人口的98.33%，各少数民族人口只有58万，占1.67%。城镇人口为1443万，乡村人口2028万，分别占总人口的41.57%和58.43%。人口性别比为106.36(女性=100)。人口数量建国后有较快增长，从1949年到1978年的30年间，净增1265万人，超过以前1000多年人口增长的总和。最高的年出生率曾达44.96‰(1963年)，最高的年增长人数达72.2万人(1970年)。从1974年开始，人口的出生率和自然增长率呈逐年递减之势，从1973年的32.25‰下降到1985年的17.49‰。2000年全国第五次人口普查表明，每10万人中具有受大专以上教育程度的有2967人，高中教育程度的为10602人。粗文盲率7.2%，在全国居中等水平。

福建省在东周战国时代为东越地，秦统一六国后在今闽江流域设闽中郡，汉初为闽越地，后属扬州。三国吴置建安郡，唐朝属江南东道西南部，今省西、南境界此时大致形成。唐代，在省境内还设福、建、泉、漳、汀5州和福建观察使，故福建一称即始于此。五代十国闽地界与今省界相似。宋置福建路，境界线与今省界相同，路下设福、建、泉、漳、汀、南剑（今南平周围）6州和邵武、兴化两军素有“八闽”之称。元至元十五年（公元1278年）设省后，分福州、建宁、泉州、兴化、邵武、延平（今南平—沙县一带）、汀州、漳州等8路（明、清时改设府）。

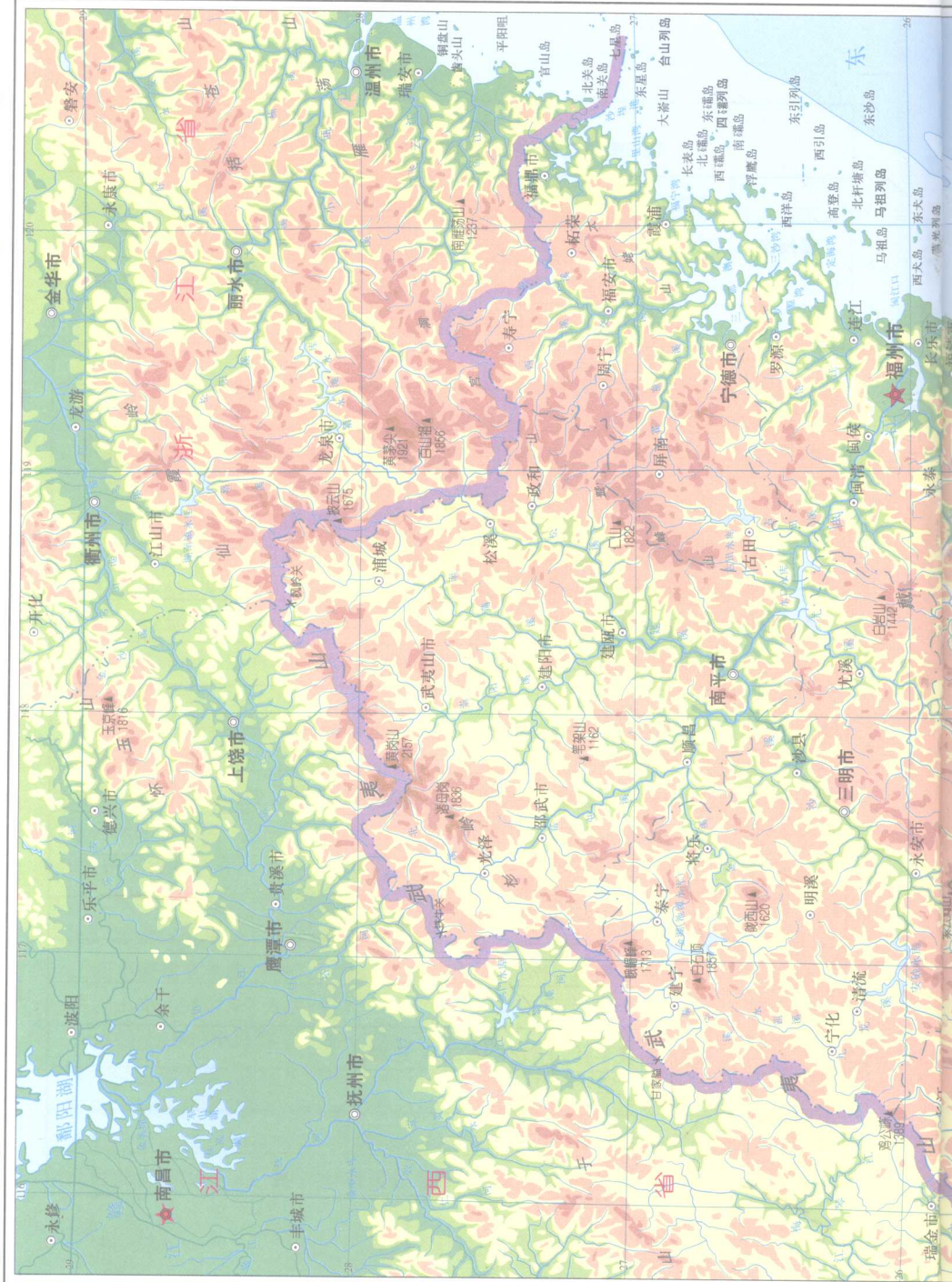
新中国建立初期有福州、厦门2个省辖市，建阳、南平、福安、闽侯、晋江、龙溪、永安、龙岩8个专区（1970年改为地区）和67个县。

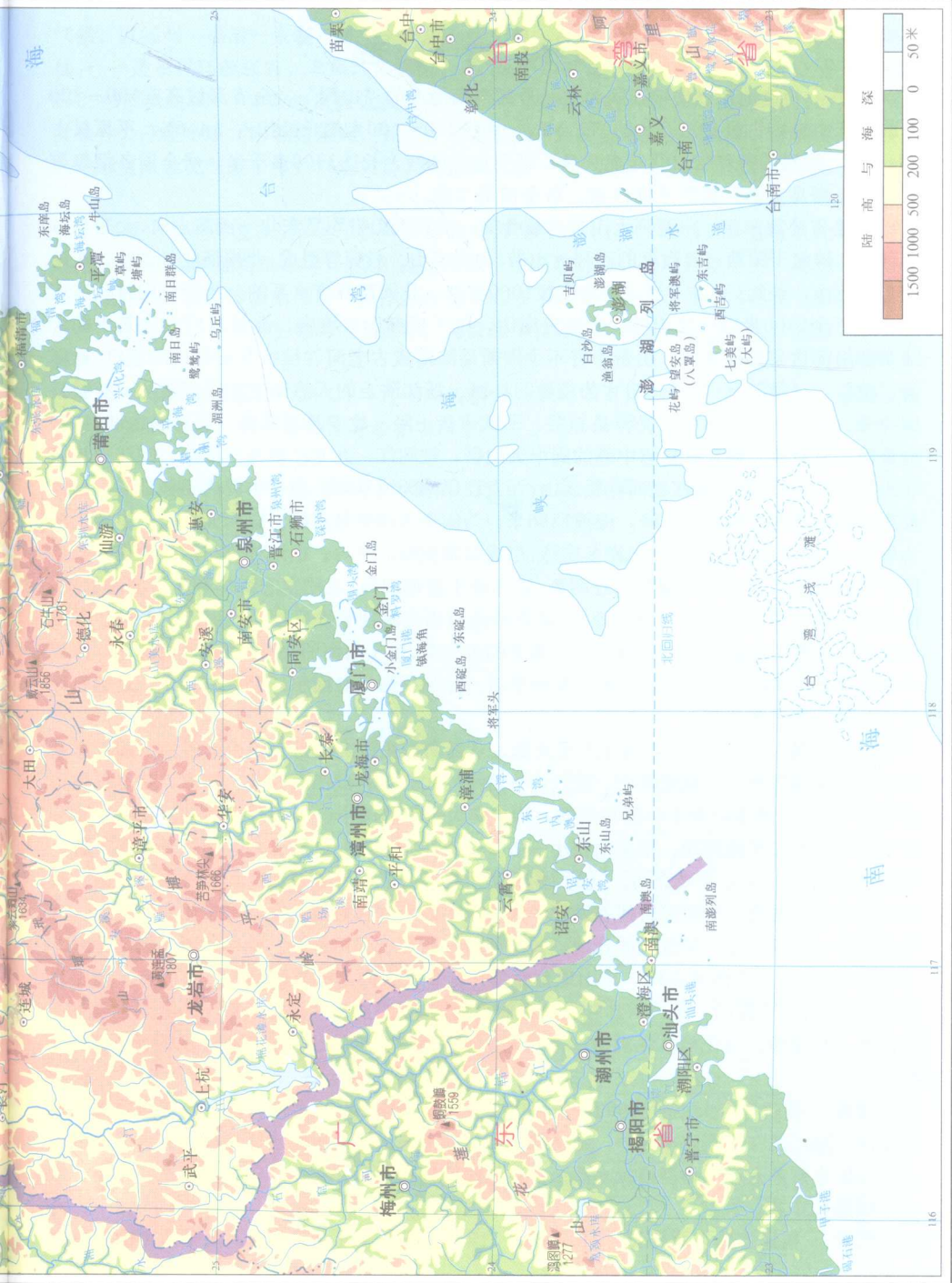
厦门于1933年设市（1989年创办经济特区）；福州于1946年设市；1951年增设泉州市、漳州市；1956年设南平市；1960年设三明市；1981年设龙岩市；1983年设莆田市和邵武市；1984年设永安市；1987年设石狮市；1988年设宁德市；1989年设武夷山市和福安市；1990年设福清市和漳平市；1992年设晋江市和建瓯市；1993年设南安市和龙海市；1994年设长乐市和建阳市；1995年设福鼎市。

福建省行政区划统计表

(资料截至2004年6月)

福州市	鼓楼区 台江区 仓山区 马尾区 晋安区
	福清市 长乐市
	闽侯县 连江县 平潭县 永泰县 闽清县 罗源县
厦门市	思明区 湖里区 集美区 同安区 海沧区 翔安区
三明市	梅列区 三元区
	永安市
	明溪县 将乐县 大田县 宁化县 建宁县 沙县 尤溪县 清流县 泰宁县
莆田市	城厢区 涵江区 秀屿区 荔城区
	仙游县
泉州市	鲤城区 丰泽区 洛江区 泉港区
	石狮市 晋江市 南安市
	惠安县 永春县 安溪县 德化县 金门县
漳州市	芗城区 龙文区
	龙海市
	平和县 南靖县 诏安县 漳浦县 华安县 东山县 长泰县 云霄县
南平市	延平区
	建瓯市 邵武市 武夷山市 建阳市
	松溪县 光泽县 顺昌县 浦城县 政和县
龙岩市	新罗区
	漳平市
	长汀县 武平县 上杭县 永定县 连城县
宁德市	蕉城区
	福安市 福鼎市
	寿宁县 霞浦县 柘荣县 屏南县 古田县 周宁县





116 117 118 119

福建省地形

地形 福建地形以山地丘陵为主，号称东南沿海的“山国”。全省海拔高度500~800米的中低山地约占全省总面积的72.5%；海拔250~500米的丘陵约占14.6%；平原仅占13.1%。福建的海岸带，北起虎头鼻，南至官口港西，长达3300多千米，居全国各沿海省区首位。海岛众多，仅次于浙江省，居全国第二位。

福建省地貌由西、中两列大山带构成骨架。两列大山带均呈东北—西南走向，大致与海岸平行。蜿蜒于闽赣边界附近的西列大山带，由武夷山、杉岭等组成，北接浙江仙霞岭，南连广东九连山，长约530多千米，平均海拔1000多米，是闽赣两省水系的分水岭。山带北高南低，有不少1500米以上的山峰，主峰黄岗山，位于武夷山市境内，海拔2157米，是中国大陆东南沿海诸省的最高峰。山带中有不少因断层陷落或古老河谷被抬升而形成的垭口，通称为“关”、“隘”、“口”，自古为福建与江西、浙江陆上的天然通道和军事要冲。浦城县枫岭关、武夷山市分水关、光泽县杉关、邵武市黄土隘、建宁县甘家隘、长汀县古城口等，地势都十分险要。斜贯福建省中部的闽中大山带，被闽江、九龙江截为三部分。闽江干流以北为鹭峰山；闽江与九龙江之间称戴云山；九龙江以南为博平岭。山带中段的山势最高，山体最宽。德化境内的戴云山主峰，海拔1856米，为闽中大山带最高峰。以两大山带的主要山脉为脊干，分别向各个方向延伸出许多支脉，形成纵横交错的峰岭。山地外侧与沿海地带，则广泛分布着丘陵。它们或森罗于河谷两侧，或环峙于盆地四周，或屹立于海岸岬角、滨海平原，或错落于巍峨群山之间。在沿海地区，最近的地质历史时期曾发生过多级海侵、海退，形成多级不同高度的海滨阶地、海蚀平台。原先的古海湾，由于河海的交互堆积，形成冲积、海积平原。著名的福州平原、莆田平原、泉州平原、漳州平原，总面积1865平方千米，是福建经济文化最为发达的地区。

其地形特征：（1）地势西北高东南低。从西向东由武夷山带到闽中大谷地（闽江水系的沙溪、建溪谷地），到鹭峰山—戴云山—博平岭山带，再到沿海丘陵、平原，略呈马鞍形倾斜。（2）山地多分布于中部和西部，构成高大雄伟的闽中、闽西两大山带。丘陵主要分布于山地东侧和河流两岸。平原面积小，主要分布在九龙江、闽江、木兰溪、晋江等下游，面积在300~600平方千米之间。（3）多断层地貌。由于地质断裂发育，断块山、断崖、断谷等地貌分布普遍。沿断裂带河谷发育了大大小小的串珠状盆地，主要有宁化大洋盆地、武夷山朱口—梅口盆地、清流崇溪盆地、长汀新桥—四都—濯田盆地、武平武所—新坊盆地。

（4）海岸曲折，多港湾岛屿，具山地型海岸特征。较大的岛屿有海坛岛、金门岛、东山岛和厦门岛等，其中厦门、东山两岛和大陆之间已修筑海堤，成为“人工半岛”。港湾主要有：三沙湾、马尾港、兴化湾、湄洲湾、泉州湾、厦门湾等。沿海还有广达31万公顷之多的滩涂。

河流 福建省有大小河流600多条，主要有闽江、九龙江、晋江、汀江等，多发源于该省境内。除汀江在广东省出海外，其余都在本省东南部出海。水系水文特征具有自成流域流入海洋的水系单元，中小型格状水系。多数河流流程短，含沙量小，年平均流量变化小，水力资源蕴藏丰富。

气候 福建省处于北纬 $23^{\circ}31'$ ~ $28^{\circ}18'$ 之间，靠近北回归线，属于典型的亚热带