

的陶瓷制品，见证了中华古
文明发展历程，当之无愧成
为艺术品收藏的最大热门之
一。独领风骚的中国古代陶
瓷，造型各异、色彩丰富、纹
饰典雅，具有高超的制造工
艺和极高的艺术水平，不仅
有着使用功能，更有着珍贵
和收藏的价值。拙朴大方、造
型别致的古陶器，夺翠如玉、
高贵典雅的青瓷，优雅飘逸、
清丽隽秀的官窑青花，素犹
积雪、晶莹夺目的甜白瓷，争
奇斗艳、异彩纷呈的彩绘瓷，
纯净柔美、艳丽高贵的一色
釉器……在造型、绘画和色
彩诸多方面体现了中华民族
的审美取向，以及蕴涵深邃
的东方美学意义。

中国艺术品收藏鉴赏百科全书

陶瓷卷

史树青 总主编

收藏家杂志社 编



北京出版社
出版集团
北京出版社

中国艺术品收藏鉴赏百科全书

史树青 总主编
收藏家杂志社 编

2 陶瓷卷



 北京出版集团
北京出版社



创世卓越 荣誉出品
Trust Joy Trust Quality

中国艺术品收藏鉴赏百科全书 [陶瓷卷]

Encyclopedia Of Chinese Artifacts
Collection And Appreciation

图书在版编目(CIP)数据

中国艺术品收藏鉴赏百科全书.2 陶瓷卷 / 史树青总主编; 收藏家杂志社编. — 北京: 北京出版社, 2005
ISBN 7-200-05966-8

I .中… II .①史…②收… III .①陶瓷—收藏—中国②陶瓷—鉴赏—中国 IV .G894

中国版本图书馆CIP数据核字(2005)第025475号

- 总 策 划 …………… 邢 涛
总 编 辑 …………… 纪江红
执行策划 …………… 龚 勋
总 主 编 …………… 史树青 国家文物鉴定委员会副主任委员
中国收藏家协会名誉会长
执行主编 …………… 丁 山 收藏家杂志社副主编
编 撰 者 闪淑华 收藏家杂志社编辑
郑建唐
全宗莉
特约编辑 …………… 张加勉
责任编辑 …………… 杨良志 毛白鸽
设计总监 …………… 韩欣宇
装帧设计 …………… 王洪文
版面设计 …………… 苏 冰 赵东方
图片制作 …………… 周 丹 周辉忠 秦 逗 何 月
责任印制 …………… 孟凡丽
出 版 …………… 北京出版社出版集团 北京出版社
(北京北三环中路6号) 邮政编码: 100011 www.bjph.com.cn
发 行 …………… 北京出版社出版集团 质量投诉电话: 010-58572393
经 销 …………… 新华书店
印 刷 …………… 北京冶金大业印刷有限公司
规 格 …………… 889 × 1194 16 开本 7 印张
版 次 …………… 2005 年 5 月第 1 版 2005 年 5 月第 1 次印刷
国际书号 …………… ISBN 7-200-05966-8/G · 2055
定 价 …………… 32.00 元

绪论

陶瓷卷



艺术品是人们为满足生活中的精神需要，或出于政教、礼教的需要，由集体或个人创作并经不同的制作方法，最终凝聚成一种可视的作品。这些作品经过时代的变迁和历史的沉淀，演变成具有历史、科学与艺术价值的文化遗存。

中华民族在五千年的发展历程中，形成了光辉璀璨的文明，以其从未间断的传承，造就了各个时期、各种形态的艺术形式，其独特的艺术门类，如玉器雕琢艺术、铜器艺术、陶瓷艺术、书画艺术等，均成为当今世界弥足珍贵的文化遗产，受到世人的珍视与宝爱。

人们对艺术的偏爱和追求逐渐演化成对艺术品的收集与欣赏。中国古代艺术品收藏历史悠久，始于三代，兴于唐宋，盛于明清，遗风所泽，衍于当代。其间兴衰荣辱，令人为之兴叹。在古代，最受社会推崇的高层次的艺术品收藏门类依次是碑帖、古籍、名人字画。而现今艺术品收藏不再仅限于爱好与欣赏，

人们越来越多地把它作为一种投资理财的方式。放眼今日之艺术品市场，历代名瓷、青铜器、玉器、佛造像、书法绘画、古典家具……都很引人注目，特别是那些艺术价值高、传承有序的精品更成为收藏界的至爱。艺术品收藏，作为一种爱好，能陶冶情趣，增长见识；作为一种投资手段，能积累财富。

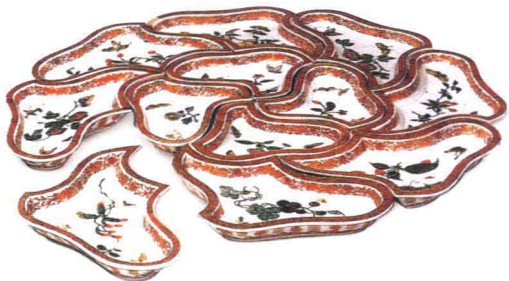
艺术品收藏鉴赏是一门学问，所涉及的知识丰富而庞杂。为了提高广大收藏爱好者、艺术品投资者的鉴赏水平，掌握收藏方法和市场行情等方面的知识，我们编撰了《中国艺术品收藏鉴赏百科全书》。深入浅出的文字介绍，实用易行的鉴藏指南带您进入异彩纷呈的艺术品世界。这套百科全书共分六卷，分别为铜器卷、陶瓷卷、玉器卷、书画卷、家具卷和传统工艺品卷。全书体例新颖，对各类艺术品设置拉线图示，分别介绍其中有代表性的标准器各部位的确切名称及功能作用，为读者的收藏鉴

五彩加金花蝶纹攒盘

清康熙

高2.6厘米 通径49.8厘米

盘呈葵花形，为两组相同的花瓣形小盘攒成，分内外两层，共计十二个。每个小盘的沿面上均以描金团“寿”字锦地纹装饰。外壁为红彩八宝篆“寿”字，内壁红彩绘莲花螭虎花边一周。盘心分别绘菊花、蜀葵、樱桃、红枣、葡萄等，空白处点缀翩翩飞舞的彩蝶。



粉彩渔家乐图瓷板

清道光

高47.5厘米 宽34厘米

估价：RMB 30,000—50,000

瓷板绘粉彩渔家乐图，近处岸泊篷船，船夫怡然自乐，乡间农夫或捕鱼垂钓，或相聚畅饮。周围衬以山石树木、小桥人家。着色自然，画笔细腻，为这一时期瓷板画的精品。

五彩兽面纹钟

清康熙

高9.8厘米 口径10.8厘米 架高29.5厘米

架宽26.4厘米

钟仿青铜器造型，钟顶留一小孔，钮为蓝釉瑞兽。自上而下共绘四层纹饰，上层冰裂纹地上以绿、蓝、金绘八卦纹，第二层绿彩绘仰覆三角纹，第三层绘绿彩四面兽，下层冰裂纹地上黄、黑彩绘隐阳鱼纹各四个。此种造型古朴，纹样具有古铜器之韵致，体现了康熙五彩瓷工艺的高超水平。



赏活动提供了入门基础。所配插图或为我国稀世珍宝，或为活近年各大拍卖行拍卖会上炙手可热的艺术珍品。这些精美图片辅以文字说明以及最新的市场估价和实际成交价，除使读者大饱眼福之外，更为艺术品投资提供了直观可靠的参考依据。每卷的附录专门介绍该类艺术品的行话与术语，方便读者查询、理解。全书穿插独具匠心的小资料，为读者提供鉴别艺术品真伪优劣的各种诀窍与门径。

主持本书各卷编撰的主要为《收藏家》杂志社的资深编辑。他们多年从事收藏行业工作，不仅有较高的艺术品鉴赏力，而且熟知行业内种种背景掌故、收藏中常见的种种误区陷阱。因此，本书的内容极适合亟待补充行业知识，以便尽快具备鉴赏收藏的专业眼光与判断能力的收藏爱好者。收藏行业历史久远，在行业长期的发展变化过程中所积累的百科全书般的知识在这里得到了一次全面、系统的总结。希望读者能从这里获取最实用、最权威的信息，使自己的收藏、鉴赏能力不断提高，乐趣越来越多，成为艺术品投资领域的行家、高手。

中国陶瓷，历史悠久，品种繁多。陶瓷器的收藏是随着陶瓷的历史的发展而自然形成的。原始人为放置物品而制作的各种陶器，也许就是收藏意识的萌芽。喜爱古陶瓷艺术品的人不少，但是懂得鉴定的人却为数不多。这是因为，古陶瓷鉴定是一门综合的技术，要掌握它需要下一番功夫。例如，要鉴定一件陶瓷古董的真假，首先要对中国几千年各地陶瓷的生产有所了解，才能从胎质、釉色、造型、纹饰、款识甚至重量等方面入手，作出准确的判断。

陶瓷的制作工艺，经历了从原始陶器到原始瓷，再到真正意义上的瓷器的发展成熟过程。东汉时期，在浙江东部地区烧成了中国历史上第一件真正意义上的瓷器。东汉到西晋时期，战乱频繁，中原人口迁徙南方，使江南人口激增，城市经济得到了极大发展，瓷器的生产也随之繁荣。在江南，大部分地区都有瓷器生产。此时的瓷器收藏主要是一些生活中为人喜爱的日用瓷器，它们造型优美，富有想像力，工艺精湛，不仅可以装饰环境，同时也具有

收藏的价值。隋唐日用瓷器应用十分广泛，越窑青瓷则代表了当时青瓷的最高水平。唐代茶圣陆羽，对茶盏的种类和使用有独到见解，认为这一类特殊用途的瓷器，亦是收藏的一种。由于丝绸之路连接西亚，所以瓷器很早就出口到了海外，而其中特别精美高贵的则作为珍贵的器物开始被人们观赏收藏。五代延续着唐代收藏陶瓷的风气。随着经济的复兴，宋代瓷器较之以前具有更多的功能，除了日常生活用器外，还产生了专门供欣赏用的器具。宋代十分注重居室的装饰，室内装饰豪华，故时人重视器皿的精良，促使日常用瓷日趋考究，设计和烧制皆很精致，为历代收藏家所喜爱，视为珍宝。南宋始见带有专用或收藏性质标记的瓷器，这样特制出来的产品本身更具有收藏价值。元代东南沿海的海外贸易发达，使瓷器的出口得到了更加加速的发展。这些瓷器，大量的为生活用品，有的则因为时间久远了，自然成为有价值的器物。明清时期，瓷器的品种较前代更加丰富多彩，瓷器的需求和身价都大大提高。无论是在宫廷还是

陶马

秦

高163厘米 长215厘米

陶马出土于秦始皇兵马俑坑。大量陶制陪葬品是庞大秦朝先进制陶业的缩影。



鹤鱼石斧图彩陶缸

新石器时代

高47厘米

缸的腹部画有一幅由鹤、鱼、和石斧组成的图画。这件陶缸出土时内盛一具成年人的骨骼，是用于殡葬的用具。

骑马奏乐三彩俑

唐

高36~37厘米

唐三彩是一种彩低温铅釉陶，主要由黄、绿、白三色釉彩涂胎，它是在继承汉代绿、褐釉陶器的基础上发展起来的。常见的出土唐三彩产品有三彩马、骆驼、仕女、龙头杯、乐伎俑等。



蓝釉描金双龙玉壶春

元
高25.6厘米
成交价:RMB 1,000,000
北京翰海 2004年春
器形为经典的“至正型”:撇口,细颈,溜肩,垂腹,平底,圈足,底施白釉,遗有蓝斑。器身满施蓝釉,以金彩通景绘双龙戏珠纹。此器为迄今发现元代蓝釉金彩琢器造型的孤品,陶瓷专家鉴定为“皇家祭天重器”。



德化窑白釉达摩

明末清初
高21厘米
估价:RMB 50,000—70,000
中国嘉德



官窑琮式瓶

宋
高19.5厘米
成交价:RMB 9,500,000
北京翰海 1998年秋
依目前公布资料可知,此瓶世间仅有两件,此为其一。此件珍品流传有绪,20世纪50年代初,为扬州文物商店所收藏,北京翰海公司于1995年秋季拍卖会上推出,以902万元人民币成交,创中国内地拍卖会单件瓷器拍品最高价。

民间,收藏名窑精品之风盛行,瓷器遂成为中国艺术品收藏的一大门类。

随着岁月流逝,明、清及以前的古旧瓷器已越来越少,其赝品则越来越多。因此,对于缺乏经验和眼力的收藏爱好者来说,了解历史上各时期陶瓷的造型、胎、釉和装饰纹样等,掌握陶瓷鉴定的基本常识是非常必要的。陶瓷鉴定是一项专业性很强的技能,包括的面很广,因此下文所涉及的是陶瓷鉴定中出现的相关问题和引以为戒的事项。

张冠李戴属粗仿

中国瓷器的发展与各个历史阶段的政治、经济有着直接的关系。在漫长的封建社会里,手工业工匠不断创造出具有鲜明时代特征和民族风格的各类瓷器,而每一种造型所设计的色彩、图案都有着该时代的独特风格。因此,仿古瓷如果做不到造型、用彩和纹饰与所对应的时代相统一,而是张冠李戴,这种仿古瓷便属于粗仿,只能蒙蔽那些初学者或门外汉。

然而,上述低档仿品屡见不鲜,大量充斥市场,仍是目前全国各类古玩市场的现实。例如康熙彩人物赏瓶,就是一个典型的张冠李戴的笑话。因为赏瓶是雍正朝才出现的一种器形。雍正皇帝用于赏赐清廉的大臣,故称赏瓶。赏瓶在雍正、乾隆时多是青花的,大都为缠枝花。乾隆朝以后才有粉彩的“万福流云”、“百蝶图”、“皮球花”或“祭蓝地金色皮球花”等。这些图案主要是同治、光绪时的。由于赏瓶是官窑烧制,其造型精致,纹饰高雅,颇有宫廷气派。如果将康熙五彩和纹饰(此纹饰一看便知是民窑绘制的民间仕女人物)用在雍正朝才出现的官窑赏瓶上,或是将清末民窑制品人头罐和大瓶上常用的博古图案移到赏瓶上,如此张冠李戴,必定贻笑大方。

仿古瓷制品即使在造型、色彩、胎釉和纹饰等方面都做到了与所仿时代上的统一,也应注意造型的准确。因为每一时代瓷器造型的曲线曲到什么程度,都有严格的尺寸。古代的器形是千锤百炼定制的,分寸稍差感觉就不一样。比

如天球瓶,这种器物造型是肚大、颈长,但如果是肚稍大,颈短,转折处的坡度比较大,看上去就会像是磨了口的蒜头瓶、油槌瓶或椎把瓶,如果有如此器物,肯定是仿制不高明的伪器。此类器物多是一些资金不足的小窑作坊所为,其拉坯、修坯、画工等工艺水平也不是很高。即便如此,此类粗仿瓷流通到古玩市场中,仍能蒙蔽许多经验不足的收藏者。难怪有人说古玩界是个陷阱,深一脚,浅一脚的,吃亏上当是常事。但凡那些收集到真品的,不是幸运,就是自己有眼力。所以在涉足这个领域之前,最好把有关方面的知识了解清楚,其方法最简单不过,即是学习与实践。

古瓷仿制的历史与鉴定职业

中国瓷器的绚丽多彩,使众多的国内外陶瓷爱好者痴迷。许多国内外收藏家都把能藏有名贵的中国古瓷器视为平生一大快事。历史上,中国古瓷的鼎盛期在唐代与宋代,尤其是宋瓷。宋五大名窑(钧、汝、官、哥、定)以及未被列入名窑的其他诸窑,都以自

己的风采为陶瓷的发展作出了贡献。

明代宣德、成化年间就有仿宋官窑、汝窑、哥窑，还有正德仿宣德，清代雍正、乾隆年间也仿宋官窑、哥窑或仿宣德青花（苏泥勃青）的。至清末民初，仿古瓷制作更成为一种社会时尚，如民国仿康熙五彩、豇豆红、三彩、青花、天蓝釉；仿雍正、乾隆粉彩、珐琅彩等。如今上述这些仿制器物，被业内人士称为“官仿官窑”，即官窑仿官窑。这些官窑仿制品无论是被列为博物馆藏品，或是私人收藏，均被视为珍贵藏品，在历年来的拍卖市场中也是价值不菲。

任何一种职业，如果没有竞争对手，将是很乏味和没有生命力的。对于陶瓷鉴定职业，当不例外。如果一个陶瓷鉴定者，只能断代，不能辨真伪，显然是不称职的。因此可以说陶瓷仿制

业的增多和作伪手段的提高是对陶瓷鉴定界的挑战。如果历史上从来没有出现过陶瓷仿制品，也就不会锻炼出众多应运而生的鉴定家。近年来高仿制品的大量出现，迫使博物馆的鉴定人员，尤其是征集部门的业务人员必须要走进古玩市场，去面对在民间进行交易的各种真贋器物，否则将不能与陶瓷鉴定的需要同步。

高仿瓷器需要高成本和高智商

官窑瓷器做得好是世所公认的，这是因为它有大量的资金投入和高手云集的工匠与懂行人的监制，才能如此。清代雍、乾时期的唐英就是著名的陶瓷监制人。唐英监制的瓷器件件都是精品。

所谓“高仿”是指从器物胎质、造型、釉色、纹饰均力追原作的制品。这

样的制品无论是配料、制坯、绘画、写款都需要高手来完成，尤其是色料配方，比如说青花料的配方，要经过很多次的试验才能追到原色。高仿瓷的制坯，除要求器形的准确，还要准确把握器坯干燥过程的收缩率，烧成后才能与原器尺寸不差分毫。绘画就更需要高手了，因为即便是大画家，在瓷器上绘画与在纸上绘画也是两码事，瓷胎发涩，用笔的感觉不同。所以高仿瓷的绘画，图案式的好仿，写意最难，它需要最少十几年以上的瓷上绘画经历才行。古代的宫廷画师为了画好一件瓷，往往不惜工本，不计时间，这种精雕细琢今人已很难仿效了。

款识的仿制，尽管现在电脑放样，笔画准确，但写篆字容易，楷书、草书难。据目前所知，景德镇写款高手每个字的报酬是50元，甚至更多。



绿釉开光雕龙海棠式瓶（两件）

清光绪
“大清光绪年制”楷书款
高50.5厘米
成交价：RMB 700,000
北京翰海 1996年春

青花岁寒三友罐

元
高21厘米
成交价：RMB 4,550,000
北京翰海 2004年春



黄釉杯

清雍正
“大清雍正年制”楷书款
高10.5厘米
成交价：RMB 350,000
北京翰海 1996年春



所以说高仿瓷器的制作需要高智商的监制，每一个流程也同样需要资深的工匠。而这在当下的仿制中，是很难做到的。

一些人在鉴定瓷器时对照花纹，比如说元代瓷器上的蕉叶纹中间是实心或一道线的，明代洪武、宣德时的蕉叶纹中间是空心的，这种鉴定方法是断代，不是辨真伪，因为高仿瓷的画面和原作一样，所要区分的是技法和风格。所以要是学习陶瓷鉴定，一定要了解高仿瓷，仿器、真器都要看，相互比较、对照，才能提高辨别能力。

不过，当下的高仿制品虽给瓷器鉴定界增加了难度，但也使中国的制瓷业得到了继承，从经济角度讲，也是制瓷业尤其是景德镇一带的大多数居民赖以生存的职业。

古瓷与新瓷的区别

尽管现今市场用反鉴定手法制出的高仿瓷器有些确实极似真品，鉴定者在不断学习的过程中也会做到“魔高一尺，道高一丈”。古瓷与新瓷还是有区别的。

古代瓷器的纹饰及器物款识，其画法和刻法多自然流畅，新瓷尽管笔法熟练，但难免生硬、呆板，就如同写字一样，一人一种笔法，各不相同，字如其人，仿字可以仿形，不容易仿神。新瓷在仿制过程中会留有不自然的临摹痕迹。另一点值得注意的是，古瓷青花款识深沉于釉下，新瓷青花款识似浮于釉上。

古瓷由于长期受自然界空气尘垢侵蚀，加之气温的变化，使釉面分子散失，釉面开片紧密，而新瓷的开片呈崩裂状。

由于古今制瓷工艺和胎、釉原料配方不同，古瓷缩釉处外缘翻卷，新瓷缩釉周围与坯体紧贴。有些新瓷仿旧虽可乱真，但仔细观察釉面的细微处，

黄地粉彩包袱纹瓶（两件）

清嘉庆
高29.2厘米
成交价：RMB 1,320,000
北京翰海 1996年秋



青花葡萄菱口盘

明永乐
直径43厘米
成交价：RMB 600,000
北京翰海 1995年春

天蓝釉菊瓣纹尊

清康熙
高17.6厘米
成交价：RMB 1,750,000
北京翰海 2003年春



“清康熙天蓝釉菊瓣纹尊”为康熙早期烧造的御用之品，存世极罕，中国历史博物馆藏有一件。1990年香港苏富比拍卖会曾拍卖一件，成交价55万元港币。2002年翰海的文房拍卖专场上，此件“菊瓣纹大尊”以192万元的成交价，创造了康熙天蓝釉的历史最高拍卖纪录。

仍能看出破绽。

古瓷因年代久远，器物釉面光泽深厚温润，光由内发，这种光是自然形成的。新瓷往往釉面有一层浮光，光亮刺眼，或者说叫做“生性”，即使用消光剂或其他方法去掉表面浮光，也不会呈现古瓷温润的莹光，釉面会有无数细痕，发污，失去了光泽，也失去了神韵。

古瓷的彩绘，颜色沉着含蓄，彩与胎的覆着粘接自然。但后加彩的器物，加彩的地方色彩特别鲜艳，光泽度强，显得刺目。再如古瓷中瓜皮绿色年深日久会泛银，器物表面有一层银光色，很自然，这种自然银光新瓷无法仿制。

古瓷的金色，年代久远会磨损变色，或只留下痕迹。仿者金色鲜艳，不易剥落。古瓷上有后漆金彩的，仔细观

察会有剥落的原来金色的痕迹。此外，古瓷上金彩的颜色也不一样。清代道光二十年（1840年）以前瓷器上的金色一般是用金粉描绘，金色深沉，稳重。1840年以后仿制的古瓷是用金水描画，虽光泽度好，但不如以前的色深。

区分古瓷与新仿制品一定要看底足。就如同名牌服装，一要看版式，二要看边角的处理，于细微处辨真伪。一般古瓷底足露胎处其胎质有一种熟性，因年久有一些灰尘浸入，但灰尘已吃进胎内，与胎结合紧密。新仿品露胎处的胎有生性，其灰尘浮于表面，也有的是用胶与泥土混合粘上去的。有些古瓷由于原料的特殊性而显出独特的颜色，也是仿品所不能及的。如龙泉瓷胎体中含有较多的铁元素，烧成后器物



粉彩观音莲花坐佛

清乾隆
高29.5厘米
成交价：RMB 970,000
北京翰海 2000年春



珊瑚红彩描金十六子碗

清嘉庆
直径21.4厘米
成交价：RMB 750,000
北京翰海 2000年

冬青釉暗刻夔龙如意双耳尊

清乾隆
“大清乾隆年制”篆书款
高18.3厘米
成交价：RMB 2,900,000
北京翰海 2002年秋



粉青釉描金镂空开光粉彩荷莲童子转心瓶

清乾隆
高28.1厘米
成交价：RMB 2,400,000
北京翰海 1997年秋

的足部边缘呈现铁红色，称为“二次氧化”。仿制的龙泉瓷，器形、釉色均可乱真，但底足的做法却与古代不同。

出土古瓷上的土锈会浸入瓷质内部，与瓷釉紧密结合，不易剔除。伪造出土瓷器上的土锈，有的是用胶与土混合粘上去的，如未用胶，则土锈质松，浮而不实，稍加碰击，锈斑就会刮落下来。

古瓷叩之响声清脆，这是由于胎质细腻，胎性已熟。新瓷扣之响声短促沉闷，这是由于胎性生，就如同石料一样，讲究生坑或熟坑，生坑是指新开采的石料，有一种自然的生性。

目前陶瓷鉴定两推法

严格地说，陶瓷鉴定是应该分类、分段的，比如说上个世纪60年代的琉璃厂文物商店，那些老业务人员有专攻宋代五大名窑的，有偏重明清官窑彩瓷或一色釉的，也有专攻老窑器物或专攻民窑器物的。如同搞书画鉴定的有人专攻宋画、“四王”或古代绘画，也有搞近现代的，即使都搞近代绘画，

也有人专攻齐白石，有人专攻徐悲鸿。陶瓷鉴定也是如此，事实证明，那些单项专攻的业务人员，最富专长，业务也最精，最富权威性，当然前提是通晓陶瓷发展史的情况下。

目前所见到的陶瓷鉴定两推法，一种是传统眼学鉴定，是从古至今推定，具体地说是先看器物是不是真器，逐渐排除或认定作伪的成分，再做定论。另一种是非常熟悉作伪的手段，或自己曾经修复过古瓷，有过作伪的经历，这种人的鉴定方法是从今往古推定，具体地说是先看器物是否伪器，因为对作伪手段都熟悉，如没有作伪的痕迹，再认定是为真器。目前用第一种方法的主要是文博界的同仁，而第二种方法是在社会实践中得出的经验，对鉴定要有独到的眼力，但一般是指对新仿制品的认知，如果遇到明仿宋、清仿宋或仿明的官窑仿官窑器，恐怕就难与文博界的鉴定人员等同。

陶瓷鉴定要传统眼学鉴定与科学鉴定结合，这是新时代的新课题。科

学鉴定一是指文物鉴定要与科学考古相结合，有确切出土地点的器物，可作为佐证，充实鉴定依据。再有就是科技检测，出土器物的取样数据，也可作为其他器物检测结果的旁证。近年来又出现了两种采用波谱学检测手段鉴定古陶瓷的方法，即元素鉴定法和老化鉴定法。这种科技检测快速、简便，而且对被测器物无损伤。

不管是哪一种鉴定方法，都要互相学习，取长补短。辨别瓷器真伪最好要熟悉陶瓷制作和作伪的方法，如此对陶瓷鉴定水平的提高不无裨益。

最后有一点要提醒大家的是，真正有眼力的鉴定家，只看器物，不会被其他背景干扰。有些持器物者作局、编故事，如查抄退赔的，名家祖传的，亲眼见到出土的等等，如果真是事实，讲清楚也无可非议，如果带有欺骗性，便是对鉴定者的不尊重。

陶瓷鉴定是可以掌握的，只要认真学习，多实践，以真、伪器物互为佐证，日积月累，定有收获。

目录



绪论 三

第一章 古朴典雅的 史前美术陶

新石器时代美术陶	一四
刻划、压印装饰陶	一四
印纹陶	一四
黑陶	一五
白陶	一五
史前彩绘陶	一六
史前陶塑艺术品	一六

第二章 开创彩釉辉煌的 历代美术陶

夏商周陶器	一八
夏代陶器	一八
商代陶器	一九
战国暗纹陶	一九
秦汉陶器	二〇
汉代印纹硬陶	二〇
汉代彩绘陶	二一
秦汉墓葬陶俑	二二
汉代低温铅釉陶	二三
唐三彩	二五
明清彩釉陶	二七
三彩法华	二七
荣昌陶器	二七
宜兴陶器	二八
石湾广钧陶	二八

第三章 从民间走入宫廷 的汉唐瓷器

原始瓷器	三〇
东汉青瓷	三〇



缥瓷	三一
魏晋六朝黑釉瓷	三二
北方青瓷	三二
越窑青瓷	三三
秘色瓷	三四
隋唐白瓷	三五
长沙窑釉下彩瓷	三六

第四章 各具特色的 宋辽金瓷器

定窑	三八
汝窑	三九
哥窑	四〇
官窑	四一
钧窑	四一
耀州窑	四二
龙泉窑	四三
磁州窑	四四
磁州窑白瓷	四四
磁州窑黑瓷	四五
磁州窑加彩器	四五
景德镇窑	四六
吉州窑	四七
吉州窑黑釉器	四七
吉州窑青瓷	四八
吉州窑白地彩绘瓷	四八
上京窑	四九
萧窑	五〇

第五章 引领风骚的 元代瓷器

元代钧窑、磁州窑	五二
元代龙泉窑	五三
卵白釉瓷与青白瓷	五四
元代青花瓷	五五

釉里红、青花釉里红	五七
蓝釉瓷、孔雀绿釉瓷	五八

第六章 繁花似锦的 明代瓷器

洪武瓷器	六〇
永乐瓷器	六一
永乐瓷器的品种	六二
宣德瓷器	六三
宣德瓷器的品种	六四
成化瓷器	六五
弘治瓷器	六六
正德瓷器	六七
嘉靖瓷器	六八
嘉靖瓷器的造型	六九
万历瓷器	七〇
万历彩器	七一
天启瓷器	七二
崇祯瓷器	七三
明代著名窑口	七四

第七章 异彩纷呈的 清代瓷器

顺治瓷器	七六
康熙瓷器	七七
康熙青花瓷	七七
康熙霁红釉瓷	七八
康熙郎窑瓷	七八
康熙豇豆红瓷	七九
康熙其他红色釉器	七九
康熙青釉瓷	八〇
康熙蓝釉瓷	八〇
康熙黄釉瓷	八一
康熙绿釉瓷	八一
康熙黑釉瓷	八二
康熙白釉瓷	八二



康熙紫釉瓷	八三
康熙斗彩瓷	八三
康熙五彩瓷	八四
康熙珐琅彩瓷	八五
康熙三彩瓷	八五
雍正瓷器	八六
雍正青花器	八七
雍正粉彩器	八八
雍正其他彩器	八九
乾隆瓷器	九〇
乾隆青花器	九一
乾隆粉彩器	九二
乾隆珐琅彩器	九三
乾隆一色釉器	九四
乾隆茶叶末釉器	九五
嘉庆瓷器	九六
道光瓷器	九六
咸丰、同治瓷器	九七
光绪瓷器	九七
清代其他窑口瓷器	九八

第八章 陶瓷的釉彩和花纹

瓷器的釉色	一〇〇
历代常见瓷器釉色	一〇〇
明清景德镇瓷器釉色	一〇一
瓷器的釉彩	一〇二
青花	一〇二
釉里红	一〇三
广彩	一〇三
五彩	一〇四
三彩	一〇五
斗彩	一〇六
墨彩	一〇六
粉彩	一〇七
珐琅彩	一〇八
花纹	一〇九
历代花纹的基本制作方法	一〇九

附录 瓷器鉴定术语	一一〇
-----------	-----

第一章

古朴典雅的史前 美术陶

陶器的发明是人类文明发展进程中的必然。黏土掺水后具有可塑性，大约在一万多年前就已经被古人类所认知。在旧石器时代晚期至新石器时代早期，即在原始农耕、畜牧之后始有陶器。

不断发展的陶器，改善了史前人类的物质生活。然而有些陶器或是以神奇独特、丰富多样的造型，或是以寓意丰富、构图新奇的纹饰，而被美术界称为彩陶、黑陶、白陶、刻划压印装饰陶、印纹陶、史前陶塑、史前彩绘陶。这些被今人看来具有美术意味的陶器，其实是人类最初的审美观念、图腾崇拜的生动体现，是史前人类活跃的精神世界的记录，因而被艺术收藏者格外看重。



新石器时代美术陶

陶器是新石器时代文化的典型遗存物。目前我国已发现新石器时代文化遗址七千余处，出土了大量的史前陶器。迄今我国发现最早的陶器是江西万年县仙人洞圜底罐，据放射性碳素断代为公元前6875±240年。

新石器时代历时几千年，各种文化既有联系，又各不相同，表现为陶器有不同的工艺特征和艺术特色。按艺术表现形式，可分为彩陶、黑陶、白陶、刻划压印装饰陶、印纹陶、史前陶塑等几大类。

刻划、压印装饰陶

刻划、压印装饰陶是具有美术意味的史前陶器，出土数量最多，遍及全国各文化遗址，胎色有红陶、灰陶、夹炭陶等。其中年代较早的刻划、压印装饰陶，以黄河流域磁山文化和裴李岗文化为代表。

裴李岗在河南省新郑县，磁山位于河北省的武安县。两处遗存的年代相当，约在公元前6000年左右。裴李岗和磁山遗址出土的陶器以红陶为主，此时陶器工艺虽简单，但已初具规模，是我国最早的陶窑。

印纹陶

用印模在湿胎上压印，待干后再烧制的陶器，叫印纹陶。有泥质和细砂质两种，胎有红褐、灰白、灰等色，因史前印纹陶的烧成温度较低，故又称印纹软陶。史前印纹陶以生活实用器为主，制作方法有手制、轮制、模制，印纹有水波纹、米字纹、回纹、方格纹、编织纹、云雷纹等。

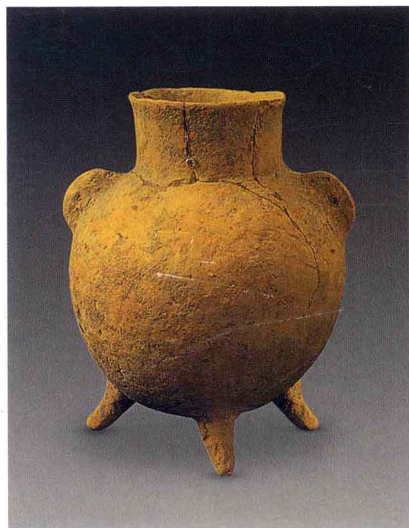
由于印纹陶主要是靠器物脱坯后的压印，制作比较简单，而且制成模具后即使不会刻画的人也能捺印，因而简单易行，适合于大量生产，所以它在一定的区域内获得极大的发展，成为新石器时代晚期以来具有鲜明地域特征的一种制陶工艺。

夹粗砂灰陶绳纹圜底罐

新石器时代

高21厘米 口径23厘米
江西万年县仙人洞遗址出土
中国历史博物馆藏

侈口，圆底，内外饰绳纹。胎体粗糙，凹凸不平，厚薄不一，质松易碎。虽然它的面貌原始，却是我国迄今为止发现最古老的陶器之一。



红陶双耳三足壶

裴李岗文化

高13.9厘米 口径6.0厘米

泥质红陶，手工制。圆口，略侈，直颈，圆肩，深腹呈球形，圆底，底下附实心锥状三短足，足外撇，肩上饰有半月形双耳，器表磨光。因长期水触，表皮多已剥落。此壶系当时生活用具。



刻符陶尊

大汶口文化

高60厘米

这件大陶尊是一件盛酒的祭器，尊上刻划的符号被认为表示高耸的树。



折曲纹红陶盘

大溪文化

高6.5厘米 足径14厘米 口径19厘米

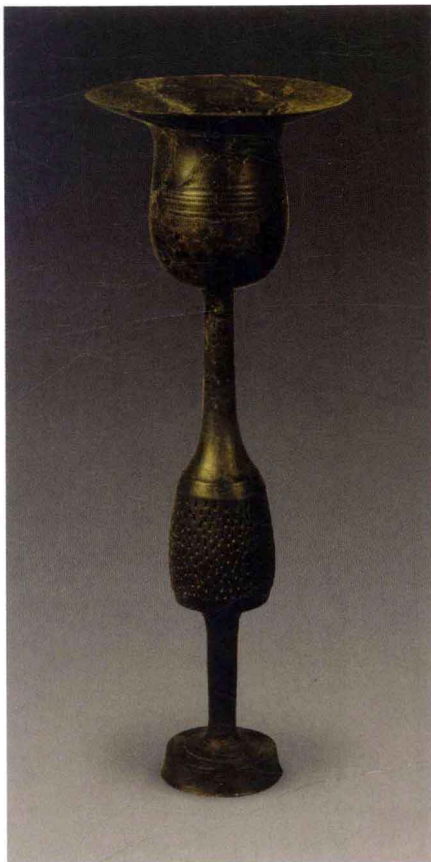
泥质红陶。器口微敛，口洞与腹之间棱角明显，腹部急内收，下接圈足，圈足外撇。口沿压印一周锯齿纹，腹中部压印折曲纹，腹上部和下部皆饰锯齿纹，圈足饰上下相对的拱形图案带，圈足下部饰锯齿纹，图案之间的阴纹部分有清晰的篦点纹。纹饰由多层次组成，并施白陶衣，是长江中游大溪文化陶器装饰的特点。

黑陶

继仰韶文化之后，大约在公元前4000年末至公元前3000年间，河南、山东、湖北、浙江地区的龙山文化、良渚文化几乎同时出现在我们这块土地上。虽然各地陶器品种都不大相同，但都有黑陶，并都以黑陶为主流。黑陶作为龙山文化的一个重要特征，是中国新石器时代制陶工艺中能与彩陶相媲美的又一光辉创造。

龙山文化的制陶工艺，已普遍使用快轮旋制的技术，选用的原料是一种可塑性大的黑土和黄黏土。常见器形有杯、豆、壶、鼎等。器物上的流、把、盖一类附件也增加了，并且都是手制的。器表以素面为主，但也喜欢用镂孔作装饰。那种器壁厚度1.5毫米、薄如蛋壳的高柄杯是龙山文化制陶工艺达到很高水平的代表作。

特别是在烧陶技术方面，人类已经学会控制陶器颜色的技法，每每是在烧成将近结束的时候，采用熏烟的方法，将大量的炭渗入坯体，结果就出现了表里墨黑、光亮如漆的黑陶器。这样，在文化借用或传播中，这种熏烟渗炭的技法至今还在山东日照一带流传着。



黑陶蛋壳杯

龙山文化

高26.5厘米

细泥黑陶。整个器形分为三段，上面是敞口杯，中间是透雕中空的柄腹，下面为底座，由一根细管将三段连接起来。烧成后毫不变形，娇巧秀致，可见当时制陶技术已达到很高水平。



黑陶高足杯

屈家岭文化

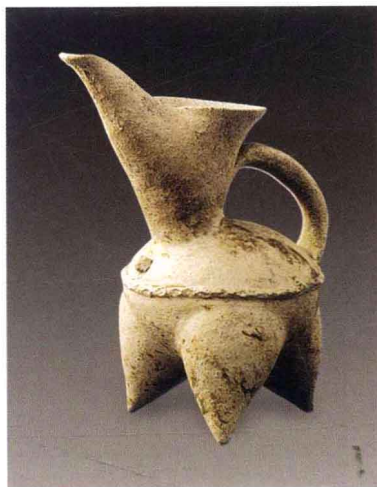
高19.5厘米 口径7.5厘米

细泥黑陶，打磨光亮。器形浑厚朴素，别具特色。

白陶

中国新石器时代的陶器还有少数白陶。白陶在仰韶文化中晚期开始出现，在其后的大汶口文化和山东龙山文化比较流行，后来为商代所继承。

白陶的原料是与北方称为瓷土的制瓷原料很相似，特点是氧化铁的含量比陶土低得多，因而无需特别加工便能烧成质地细腻、硬度较高的白陶。白陶装饰多采用刻划和压印，是在制坯时用竹木刻刀或印模在已干或半干的坯胎上进行。从出土的史前白陶来看，有不少纹饰精美之作。白陶虽多为生活用具，但似与祭祀有关。白陶的发展始终没有间断，在商代时获得较大的发展。



白陶鬶

大汶口文化

高14.8厘米

这件白陶鬶是由高岭土经1200℃左右的窑温烧制而成的，胎壁较薄，质地却很坚硬。它的出现表现了制陶技术的又一新进步。



三足黑陶鼎

龙山文化

高16.0厘米 口径26.6厘米

泥质黑灰磨光陶，表面乌黑光亮；大口圆唇，直腹圆底。腹中部有凸弦纹一周，底部有三个由直线附加堆纹和两圆形镂孔组成的鼎足。此件陶器是山东龙山文化的代表作。

史前彩绘陶

在烧成的陶器上涂一层白垩土和黄衣作为底色，然后在上面绘制彩色花纹，就制成了彩绘陶。彩绘陶出现于新石器时代中期，在大溪文化、仰韶文化、龙山文化中均有出土。一些彩色纹样与商周青铜器花纹颇为相似，为探索中国古代青铜文化的渊源提供了线索。彩绘陶怕水浸、怕手摸，所以肯定不是实用器，而是原始礼器，是远古先民人文思想发展的结果。

彩绘陶在年代稍微晚一些的北方夏家店下层文化和山东的岳石文化中得到进一步发展。内蒙古敖汉旗大甸子墓中出土的彩陶彩绘花式纹样有百余种之多，其中有蛇形纹、鸟形纹、饕餮纹，图案往往以白色画出主纹，以红色勾勒填底，用复杂的卷曲线条构成了许多种二方连续图案。也有少数是以兽面为主，以二方连续纹为辅的，构成了优美的画面。

史前陶塑艺术品

我国新石器时代早期遗存中，陶塑品是和陶器同时发现的，数量极少。史前陶塑可分陶塑人像和陶塑动物两类。

在黄河和长江域发现史前人像陶塑较多，在不同时期的文化中均有各具特色的陶塑人像。“裴李岗陶塑人头像”、“仰韶文化陶塑人头像”等都是表现人的作品。

史前陶塑动物，遍及不同地域和不同的文化，其中，有许多就是陶猪、陶羊、陶狗、陶鸡等，是当时人们饲养家畜活动的记录。有一些陶容器，其实就是写实动物的夸张与变形，如鹰形陶鼎、兽形陶鬲、狗陶鬲、水鸟陶壶，造型极为生动。这些鸟兽形的器物在当时可能具有宗教和礼仪的意义。

鸮鼎

仰韶文化
高35.8厘米

中国最早的陶塑艺术品出现在新石器时代早期的裴李岗和河姆渡遗址。这件鸮鼎为新石器时代晚期，以双足和下垂的鸮尾构成了鼎的三足，造型奇特，充满想像力。



彩陶钵

马家窑文化
高10.4厘米 口径29.0厘米

泥质红陶，内外壁及口沿满绘黑彩纹饰，尤以内彩最有特色，用线条组成同心圆和弧线三角纹，圆中间三组运动曲线，线两头连结一个圆点。意匠新颖，画面旋转飞动，蕴含着旺盛的生命力。



人面鱼纹彩陶盆

仰韶文化
高16.5厘米 口径39.5厘米

为半坡类型彩陶的代表作。盆中绘有黑彩的人面纹和鱼纹，对称排列。人面纹眼、鼻、嘴皆有，头上有三角形饰物，两侧鱼形耳，构成形态奇特的人鱼合体。

