



# 中國地方志集成

浙江府縣志輯⑨

民國壽昌縣志

民國建德縣志

江蘇古籍出版社 ● 上海書店 ● 巴蜀書社



封面設計 范一辛

責任編輯

盧建幸  
王海浩

中國地方志集成  
浙江府縣志輯⑨

出版 上海書店

(上海福州路四〇一號)

印刷 上海市印刷七廠

發行 新華書店

上海發行所

定價 二五二元

1993年6月第1版 1993年6月第1次印刷  
ISBN7-80569-820-1/K·115  
沪新登字119号

序

典章法度代有流傳考厥徵文必求  
實錄澤真以來史遷為已自封建廢而  
為郡縣列國之史即為郡邑之志有傳  
承明制之舊省轄府縣專志書成體例

建德縣志

卷首序

金華朱集成堂梓

大甬萃歷朝之掌故成一代之憲章  
凡疆里經界山川道路名勝古蹟  
存在城池官廨之沿革典古土田賦  
稅市厘戶口冊時異直必詳紀載他  
以忠孝節義名宦鄉賢文武搢紳

之屬耆老隱佚之流下至禮儀風俗

鄉土歌謠博訪周諮備異日輶軒之  
採為續成國史者搜求亦實焉建  
德舊屬嚴州府治縣之有志創於  
前清康熙二十二年歷乾隆道光緒

建德縣志

卷首序

二

金華朱集成堂刊

已三次續修矣其間相去均六十年  
雖簡冊具在而時事交遷老成凋謝  
官斯土者或由於傳書之鮮暇或  
困於經濟之多艱而非得邑之攷  
古績學之士相共披覽而考正之

未易告厥成功觀於前志之修動經歲  
月概可知矣恭自光緒十六年迄今民國  
八年以時致之終三十餘年耳此三十餘  
年中前志之缺老輩尚存攷當年之  
轍事固有能道其詳者然而私家少

直筆官府亟成書免羅編纂未可  
依稀附會補直敷湊焉耳自清季創  
行新政停科舉設學校開議會各地  
方自治以及裁綠營練新兵併同城  
首縣歸府治此輩之大者條教未

盡頒行傳廷已告遜位民國先後改  
令重新裁府缺改縣制汰佐貳職官  
設警察分防管轄司法獨立而分庭未  
設縣初事五理訴訟服制既更正朔改  
用新曆而舊曆並行不背正身秋祭

祀之易制神廟祠宇之改觀綜此諸  
端閱於因革損益皆修志者所有事  
也良楷來宰是邑旋奉試署之命計  
自六年五月到任入境問俗見夫士食  
舊德裝服先疇敦厚崇神古靈

可凡時與邦人君子因公暇語而建  
邑承世揚之亂久困兵災土著喪亡  
莫籍居其強半而又山多田少居民  
生計維艱元氣至今未復竊以為  
食地方一粒粟即當為地方撙一

分憂生聚教訓古有名言因於提  
倡實業之令下不辭勞怨家諒而  
戶曉之督飭進行三年於茲賴紳  
民贊助之力名區林會告成購苗栽  
植者均為踴躍從事誠以有土此

財將來地方富庶或即於此下之  
未可知也邑之和義門外梁瀛壩  
築自昔明歲久失修今夏被水冲  
塌不獨行人病涉而裝田水利關係  
尤鉅爰即建議就地捐募不足請

於公家日撥款補助現正從事與  
築益疏濬東西兩湖及繞城渠道  
其已告完成者又擴充育嬰節節  
兩堂經費修葺忠義節孝兩祠奉  
新聞岳祀典益利賴及於民生駭



分所杜苟有可為即當及時下手  
而為之毋為後之謀之益後往事  
者而缺恨焉修志之議發起於苟  
任不事夏琅電君延邑紳之學問  
淵博且富有經驗為一時鄉望所

歸者議成設局開辦分別調查採訪  
益以推王君槐卿主任其事仍兼  
總纂之職功未及半而夏君調  
任浦江良楷適承其乏因相與會議  
設法籌款接濟賡續辦理母任

中報至今年五月稿成奉付手民  
開工印刷於十二月完全告竣裝訂  
成書自此兩年來總纂王君槐卿  
協纂蔡君松泉編輯方調卿諸  
君校閱畢業在諸君昕夕從事

寒暑無間蓋自清季入民國以  
時事迭有交遷章制幾經更易  
悉心釐訂扣成善本時未逾久而  
費不貲糜不可謂非勞苦功多  
熱心公益者矣良楷德薄能鮮

不學無文，借職此邦，夕幸會  
 逢其盛，將見莊之公家傳之矣  
 世俾後之展覽，斯編者知國家  
 興替絕續之交，一切有所攷據，豈  
 非民國肇建之一大紀念乎

建德縣志

卷首序

九

全華未集成堂刊

因不揣謏陋，為述和未誌之，和  
 此至於浙東，夙號名勝，之區嚴陵  
 江上山水，皆浙文物，著稱志載，既  
 詳亦不具贅時

中華民國八年舊曆己未十二月之吉

試署建德縣知事 阮鈞  
 張良楫 謹撰  
 遂溥 許和 書



建德縣志

卷首序

十

全華未集成堂刊



宋吳景鸞詠殿陵風水遺記 第十二首之十(代題詞)

高樓遙望翠凝眸兩港趨流壓案頭誰識太陽當正位若來為守  
定賢侯

四方駁雜太多山水少濛洞只見灘因此富家無久日木金二姓  
可長安

兩制兩府因何少只因巽上少尖峯他年釋教重興塔便有高才  
顯帝宮

穿心水潑明堂中背後黃泉又透通若得石幢居巽位方謀兩制  
并監宮

屯軍山鎮坤申下此處止宜草木興若見本方人掘破須憂土寇  
建德縣志 卷首 題詞 一 金華集成堂代印

動邊庭 一年兩次水歸城見此須防火盜驚卯巽二方重建塔狀元從此  
冠羣英

水決西湖方出相州衙重建富兒多兩邊史鼓衙庭壓欣遇賢侯  
且免戈

三年之內數年間損盡州民淹盡山從此太平三百載萬民豐富  
一時閒

北門水決出西門免見穿心八字分從此人民多富貴更兼孝義  
譽公庭

烏龍木少勢嵯峨門戶寬弘水直過若得兩湖通一處即時顯貴

富民多

康熙舊志按吳景鸞遺記知建德地理不特水利直通且下砂  
亦不宜缺矣後之君子留心斯地者乞加意焉

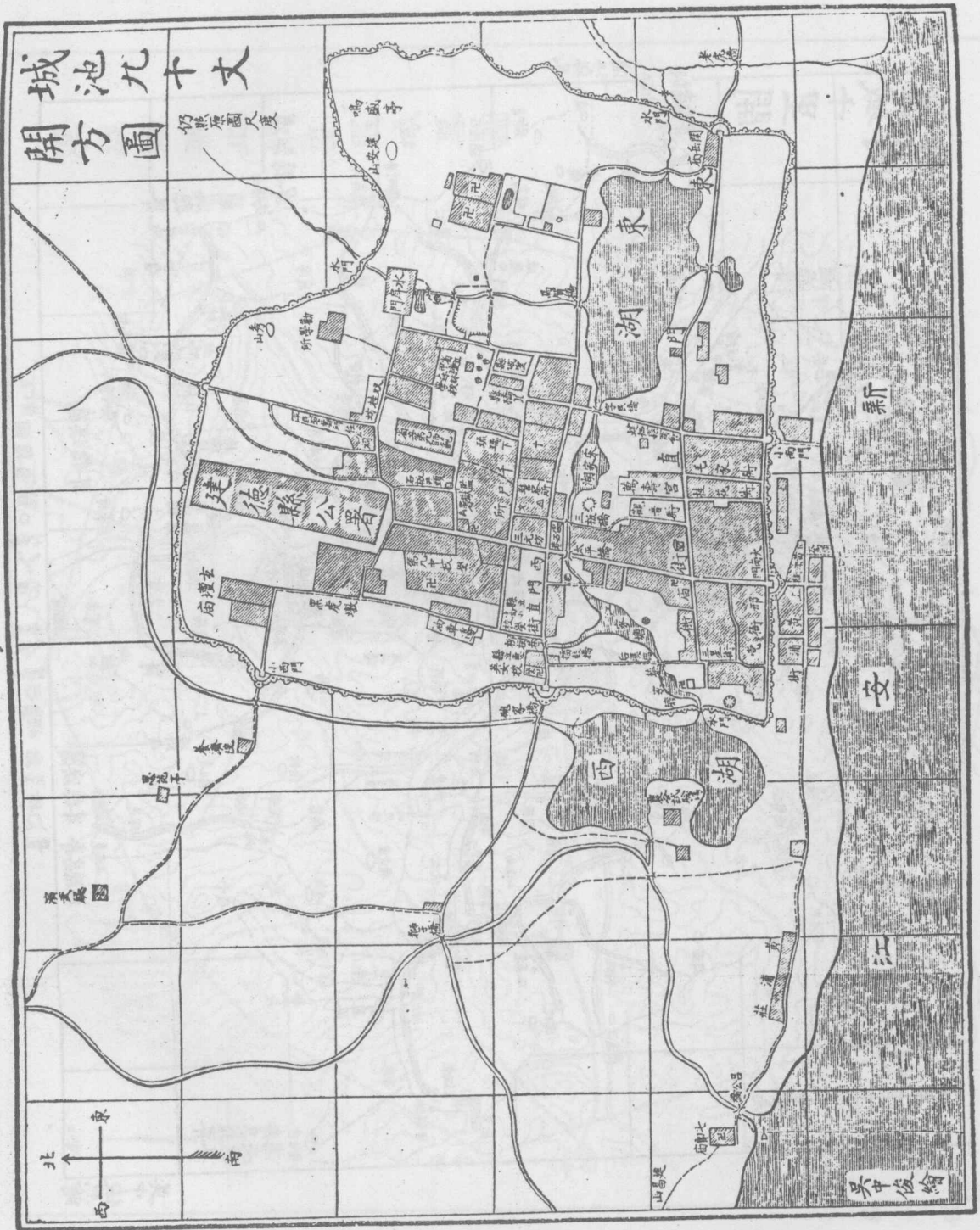
(按建德地理不特水利宜通下砂亦不宜缺鄉先達言之甚詳  
早為地方所公認八年冬張縣長端侯將城內渠道濬深五尺

東西兩湖或可疏其流而下砂缺處前人建亭八角建樓第一樓  
建閣文昌閣不久即毀議築浮屠苦無大宗的欸為一時計段公

隄故道既決議復舊或先於隄上培植森林浮屠之築權俟後  
賢此固輕而易舉也

建德縣志 卷首 題詞 一 一 金華集成堂代印

# 建德縣城圖

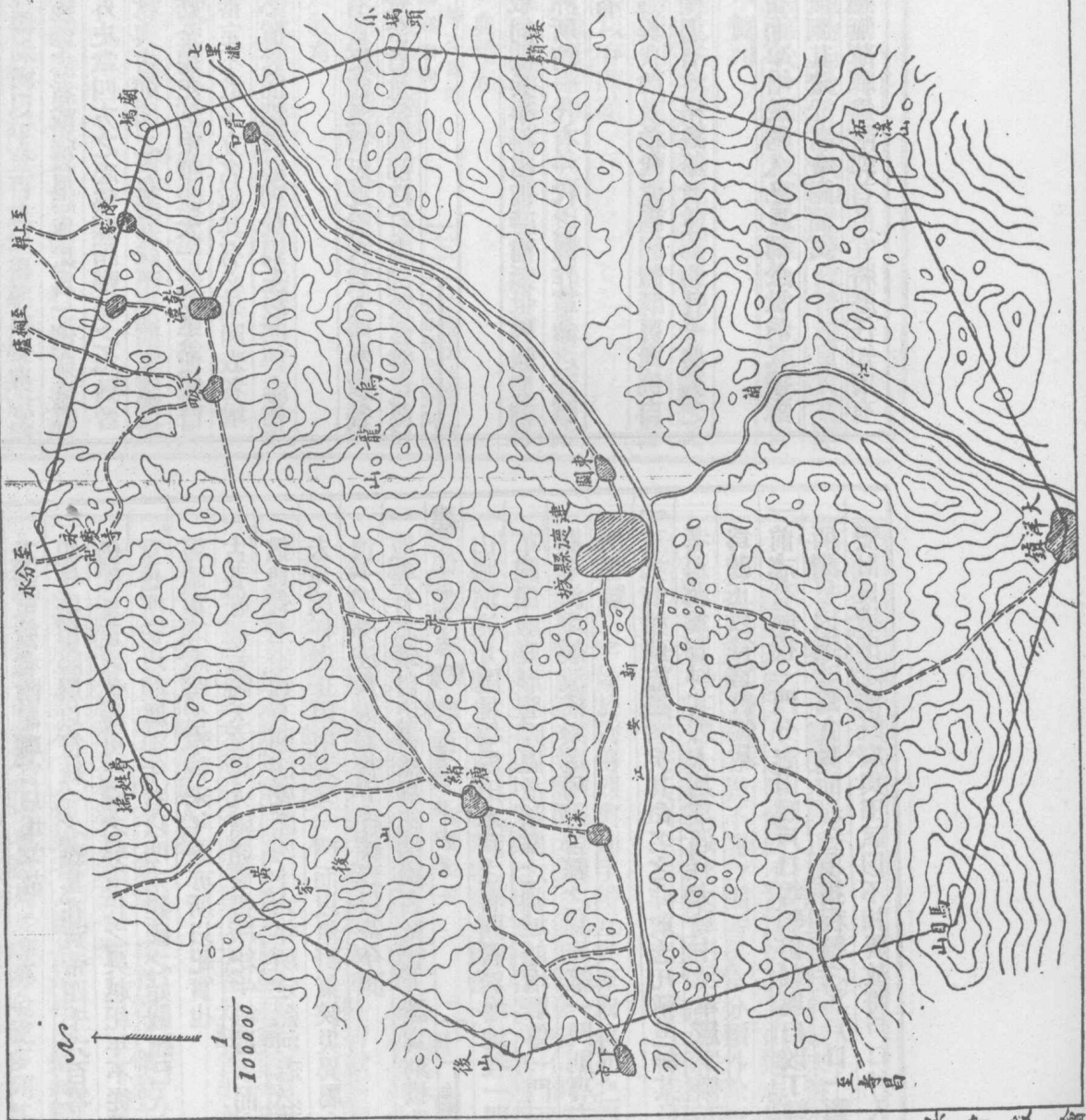


- 圖例
- 十 城門
  - 雙城門
  - 單城門
  - 梅花城
  - 骨城
  - 大管
  - 山徑
  - 湖塘
  - 大橋
  - 小橋
  - 學校
  - 警察所
  - 監獄
  - 郵政局
  - 井
  - 社
  - 糧倉
  - 教堂





# 建德縣禁止航空區域畧圖



吳中依繪

編纂條例

一志始班固為史例之一種修志者或強合志與史為一例與錄傳畧雜陳於篇簡之者援外史掌四方之志為據謂郡縣之志猶晉之乘楚之檣帆魯之春秋與古列國之史無異殊不知周室諸侯各君其國各于其民不妨全用史例中華既大一統似未便家自為書人自為說因量為審定不敢多立名稱其有必須圖表者增繪圖表以醒眉目但圖必置於簡端表必列於篇左以明與志相輔並非與志並峙之義

一非史官不能立傳以史有褒貶志無褒貶此說久為人所公認各傳如有無當體裁附會牽合者量為刪節以符志例蓋名雖為傳建德縣志 卷首 編纂條例 一 金華集成堂代印 實則事畧也

一改曆後國體已更遜清咸同間兵事雜出彼時尙無世界眼光前志措詞或多未廣黃黎洲所謂一代有一代之制作革命之際隱語闡入是又不得不改者

一廟諱係一朝崇典斷無強異代諱及前代之理國體既更此例自宜永絕凡前志敬諱字樣遇有空格缺筆者遵部頒孔子典禮之例令司書概為增補

一歐陽文忠修五代史文省而事增於舊久已見稱於世清代修志繁稱博引跡類攷据今概刪其聚訟者令歸簡質

一府制既除知府一職虛懸無薄縣為附郭首邑宜將歷任知府有

升遷可攷者附記職官以增掌故

一紀年概用陽曆以符統一之義其在黃帝四千六百零九年前仍從夏正以免紛更三國之吳五代之吳越紀年不從漢唐者紀實也明初以龍鳳紀年者以明未建國之始嚴州已入太祖兵事範圍當時諸將皆奉韓宋年號亦所以紀實也

一古者婦孺皆識天文鳥火虛昴詩書所紀牛根農事而定中冰泮猶與營造婚嫁有關清乾隆四十六年所定熱河志必芟去分野未免矯枉過正因增天文一門而以星野氣候災異屬之並將振恤一門分注於災異復立經緯表以符今測

一地理有志肇自班書然專紀郡國名稱後人譏為刻板地理因將建德縣志 卷首 編纂條例 二 金華集成堂代印

山脈河流井區林場農田水利之有關者別增地理一門而以沿革圖保險要形勝險區故蹟歸之疆域並增驛傳一門而以道里關卡河埠航渡橋梁電局郵舍歸之其建築一門則專志城署局所等類

一王文恪姑蘇志識者笑其命名之非前志凡稱邑紳某邑人某某者逕改為縣紳某縣人某某遇有太尊中丞奉憲字樣亦一律代為改正以符官書體裁

一前志有賦役一門分志田賦戶口等類但縣屬自改丁歸地已無所謂役因逕改為食貨而以各項捐稅歸之其戶口一類滄桑屢變計口授田之法既廢與田賦似不相屬故將戶口并入選舉以

選舉法必須從調查戶口入手也

一前志物產止載動物植物而於什物缺如近時政體趨重實業開採條例早已頒行建德富於什產自應備載惟虫豸一類各縣皆同不得視為專產因不贅列

一前志聖廟冠於學宮別立秩祀一門雜記壇壝等類新志將秩祀改為典禮而以丁戊兩祀列之廟及壇壝附見於此其舊有之書院書塾等則列入建築以存陳蹟

一學校志改為教育孔子廟似應列入教育但清代有燬宮遺制命官皆以教諭訓導為名今僅稱奉祀官與教育全不相屬因謹將孔子廟借關岳廟同列典禮志

建德縣志 卷首 編纂條例

三 金華集成堂代印

一前志選舉始於五貢中校畢業遜清給以五貢出身書畢業當自中校始其與中校程度相當者例得並書留學外洋者亦從該校程度書之而列其表於教育

一改政後國會省會縣會及教育農商各會皆由民選須歸入選舉一門

一前志武備分記驛站舖舍塘汎今驛站舖舍塘汎已廢故僅列其表於驛傳志以紀興廢將新增水陸警察列於武備而保衛團亦屬之

一前志有鄉飲賓一類猶漢之三老五更典至隆也行之既久其禮浸廢濫卒遂多修正襄揚條例以年登百歲始得躬與榮典志為

官書謹遵斯例

一舊志人物分別勳德忠烈正直經濟等目取裁未嘗不當但以後人許隴前賢方人之任竊所不敢因仿辭方山通志例專以時代為次序除將志趣各異不能合編者畧為分類外餘概作為政治並增貨殖一門分載鄉賢之於農工商實有心得者以符國家趨重實業之政體

一列女二字始於劉傳烈與列字體互異原取叙列之義他志沿列為烈專載貞節未免範圍太隘因遵部頒褒揚條例將良妻賢母與貞女節婦並存但以見諸歷史見諸各名人撰述為準如別有嘉言懿行自有家乘足載無庸闌入官書

建德縣志 卷首 編纂條例

四 金華集成堂代印

一虛封虛蔭例所應得如已補官自有選舉足載必列此門未免太贅洪憲實爵且遺笑與國况在虛榮因據陸清獻靈壽志例於封蔭一途附見所由封蔭之人

一各史藝文僅志篇目前志雜以詞章跡類私家選本因據范成大志吳郡例將詩文散註各條如言山水者分註各山水之下或本人有事蹟者則附註於人物

一金石之文考古所資兩晉以前無一存者近代傑製亦鈔故僅將碑及鐘鼎附於藝文不別立金石一門

一橋亭祠廟等類為一人獨建者大書某某建由搢紳勸捐者書某某等集金建由僧道化捐者書某某等募金建多列其名轉恐掛



一漏萬况一橋一亭一祠一廟之成慨捐者自有流芳碑足錄前志一工一役必列多人未免太贅且以搢紳而與僧道爭名尤背積善不求人知之旨重修重建例亦如之

一修志與纂書不同清末修志往往好引他書以證本縣事實不知縣志為本縣掌故見聞較他縣為確轉引傳聞之說以是非本縣

掌故自信力未免太弱新志去疑存是於掌故不多引他人著述其有必須攷證始足徵信者除引歷朝舊志外概不涉以他詞

一校讐之學世已不講一有舛誤人地皆非如下涯之當作下淮磊石之當作偏石今皆代為改正但俗字譌體相沿已久魯魚亥豕形似易訛雖有勘誤表竊恐尚多漏列知之者希代匡其謬

建德縣志 卷首 編纂條例 五 金華集成堂代印

一歷屆修志續之而已此次國體政體同時變更實開四千年未有之創局一切興廢自應隨之改革凡應增應削應改應易更僕難數不敢過為沿襲亦不敢過事紛更一知半解知無當於體裁在識者心會之而已至攝煩紀要鉅細無遺尚待後之賢者

纂輯姓名

主修

前署建德縣知事嘉定夏曰墩

現署建德縣知事銅陵張良楷

總纂 王韜

協纂 蔡汝榕

編輯 方旭

邵嗣良

童甲奎

方型

建德縣志 卷首 纂輯姓名 一 金華集成堂代印

姚會升

黃渭清

校閱 畢錦元

包汝濟

胡豐義

王慶甫

吳鍾濬

蔡汝桐

錢錡

唐雨時

陸錫榮

張炳文

唐紹寅

校訂 方景第

胡豐錫

王嘉禾

徐 旱

王廷藩

採訪 洪昌熾

汪光沛

建德縣志

係 說

楊中規

宋炳森

宋永濤

陳文杰

吳廷鈺

魯鴻元

陳衍發

祝 峻

周兆鈺

卷首 纂輯姓名

二

金華集成堂代印

黃樹槐

汪漢章

柴與樑

潘 岱

陳廷輔

吳名瑗

程 箴

陸 彥

包汝義

籌備員 仇師泰

建德縣志

總會計 王貫三

勸捐員 錢 祿

何錦霞

王燮元

謝懷瀛

宋品芳

許 璠

兼探訪

蔡祖寶

吳毓愷

施 駿

總纂以下皆縣人

卷首 纂輯姓名

三

金華集成堂代印

建德縣志總目

卷首

序 題詞 凡例 纂輯姓名 圖 目錄

卷一 天文志 經緯表

星野 氣候 災異

卷二 地理志 物產表

山脈 附 河流 廿區 林場 附 農田 水利 附

卷三 風俗志

舊習 時尚 土禮 方言

卷四 疆域志 村莊表

建德縣志 卷首 總目

沿革 附 圖保 險要 形勝 隙區 故蹟

卷五 驛傳志

道里 關卡 河埠 航渡 橋梁 亭址 電局 郵舍 附

卷六 建築志

城 署局 所處 會館 校堂 樓閣 院

寺庵 觀坊 冢墓

卷七 禮典志 附 廟祠壇

丁祀 附 戊祭

卷八 食貨志 五年度全國出入預算表

賦則 鹽課 統捐 雜稅 公倉 附 土貨

卷九 職官志 州府選表

勤政 愛民

卷十 選舉志 正選表 雜選表

銓法 戶口

卷十一 教育志 各學校表 中以上及中學同等以上各校畢業生表

緣起 機關 經費 設備

卷十二 武備志 陣亡表 被難表

軍制 兵事 附 屯運 附 警政 民團

卷十三 藝文志 鐘鼎及碑附

專著 叢輯

建德縣志 卷首 總目

卷十四 人物志 列女附

政治 文學 武功 一俠義 技術 貨殖 孝友 慈善

隱逸 流寓 方外

卷十五 拾遺志 前志各舊序及纂續銜名 勅誤表 跋

軼聞 雜錄