

专家解读古玩  
收藏入门百科

宜兴紫砂以特定的材质、工艺性、文化性和优良的宜茶功能而著称，可以说是最具有民族特色的艺术收藏品之一。紫砂收藏历来讲究文化鉴赏性，从明代中期起，收藏紫砂名人名作便成为最鲜明的特点，人称「时玩」。

历代紫砂名作，是紫砂艺术发展的见证，也是今人进行紫砂收藏鉴赏的知识点平台。看懂了历代紫砂名作，便了解了宜兴紫砂。本书的特点也在于此。

# 紫砂壺



# 收藏鉴赏百科

王健华 / 主编



華齡出版社

G894-01  
15

专家解读古玩  
收藏入门百科

# 紫砂壶 收藏鉴赏百科

王健华 / 主编



华龄出版社

责任编辑：张三杰 李成志

装帧设计：春晓伟业

责任印制：李浩玉

## 图书在版编目 (CIP) 数据

紫砂壶收藏鉴赏百科 / 王健华主编. —北京：华龄出版社，2007.10

(专家解读古玩收藏入门百科)

ISBN 978-7-80178-483-4

I.紫… II.王… III.①紫砂陶—陶瓷茶具—收藏—中国②紫砂陶—陶瓷茶具—鉴赏—中国 IV.G894 K876.3

中国版本图书馆 CIP 数据核字(2007)第 157159 号

书 名：紫砂壶收藏鉴赏百科

主 编：王健华

执行主编：张加勉

出版发行：华龄出版社

印 刷：精美彩色印刷有限公司

版 次：2008 年 1 月第 1 版 2008 年 1 月第 1 次印刷

开 本：787 × 1092 毫米 1/16 印张：12

字 数：80 千字 印数：6000 册

定 价：78.00 元

---

地 址：北京西城区鼓楼西大街 41 号

邮编：100009

电 话：84044445 (发行部)

传真：84039173



近十几年来，由于人们生活水平不断提高，民间收藏活动十分活跃，特别是艺术品拍卖市场的出现，为我国民间收藏活动带来了新的观念和新的交易方式。

现代艺术品收藏活动的本质是利用社会公认的艺术收藏品作为媒介的投资理财活动。艺术收藏品一般都具有稀少性（甚至是唯一性）、历史性、资料性、资源性、艺术性、社会认同性和高价值。因此，能成为现代艺术收藏品的，都应当具备上述种种特性。例如过去很少有人认为是文化艺术品的明清硬木家具，正是具备了上述种种特性，在现代的条件下成为了最热门收藏品类。但一般家具，也正因为缺少上述一些特性，故不能成为艺术收藏品。

艺术品收藏最核心的问题是识别真假和价值评估，这也是广大收藏爱好者最关心的问题。凡见过鉴定专家鉴宝的人，莫不为专家慧眼识真伪的能力所折服，认为他们有鉴宝秘诀。其实鉴宝秘诀可以说有，也可以说没有。说有，是说专家的确实有过人经验和眼力，所以在鉴宝的瞬间能想到常人想不到、能看到常人看不到的东

西。说没有，是指专家的过人能力也是基于对艺术品全面了解和毕生的专业实践经验，鉴宝时运用了这些知识和经验。由此可知，艺术品收藏是一种以知识密集型为特征的活动，需要站在一个相关知识的平台之上。因此，全方位了解每一种艺术品的相关知识，才是鉴宝的秘诀。

为此，我们精选相关资料，编辑了《专家解读古玩收藏入门百科》，每册介绍一种艺术品收藏门类，并以问答形式，对艺术品的源流与发展、制作工艺、品种分类、造型特点、装饰特色、原材料、断代辨伪、流传情况、收藏行情等作了重点介绍，并配有许多图片，供读者鉴赏。本书按类别编排，读者可以很方便地查阅。虽然收藏艺术品能力的提高，还要有待于在有经验的人带领下进行更多的实践，并非是读几本书就可以跃跃欲试的。但从文化角度读读此书也是有益的，至少能帮助读者了解、体味一种艺术品之所以是艺术品术之所在。希望读者能够喜欢。



## 紫砂壶基础知识

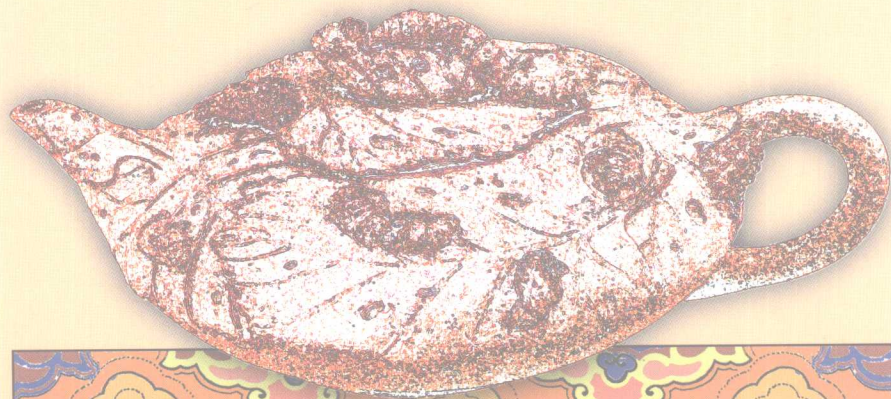
- 一、紫砂壶的历史 ..... 2
- 二、宜兴紫砂泥 ..... 8
- 三、紫砂壶制作 ..... 13
- 四、紫砂壶的品种分类 ..... 34

## 紫砂壶鉴赏

- 一、明代紫砂壶鉴赏 ..... 61
- 二、清代紫砂壶鉴赏 ..... 82
- 三、民国紫砂壶鉴赏 ..... 115
- 四、现代紫砂壶鉴赏 ..... 132
- 五、现代紫砂陶艺 ..... 158
- 六、紫砂壶鉴赏与收藏 ..... 178



紫砂壶  
基础知识





# 紫砂壶的历史



## 01

### 宜兴紫砂陶有何特点？

紫砂壶，主要指自明代正德年间以来江苏宜兴蜀山镇生产的紫砂壶。这种紫砂壶是用当地特产的紫砂烧制而成的无釉硬陶，质地坚硬，呈赤褐、淡黄或紫黑色，有优良的宜茶功能。宜兴紫砂陶的出现与发展，并不是普通陶器的优化，而是与下面几个原因有关：

首先，紫砂壶是在宜兴地区产茶和盛行饮茶的大环境下产生的。明初禁砖茶，改用散茶，饮茶由煮饮改为沸水冲泡，明中期兴起用茶壶泡茶，都是促使紫砂壶诞生的环境条件。

其次，紫砂壶的出现并不是当地陶瓷业的品种扩大，也正因为如此，所以紫砂壶的成形工艺没有受到传统陶瓷工艺的束缚，而是向锡器手工艺“镶身”技法学习和借鉴，最终形成了独特的制壶工艺。

第三，宜兴紫砂陶有优良的宜茶功能，得益于宜兴南部产出的一种特殊陶土——紫泥。而这种紫泥是在明代正德年间才与普通陶土分离出来。人们从这时才认识到紫砂泥不同凡响的性能。紫泥熟土（经过加工）中含有石英砂，含铁量较高，有极其良好的可塑性，干燥收缩率小于8%，烧成温度在1150℃左右，烧成后器表光滑，质地呈细砂粒状，断面的细砂粒状更明显，故叫紫砂。

第四，紫砂壶的出现后，随着文人饮茶风气日盛，又陆续有喜欢紫砂壶文人参与设计，其中不乏著名的文人雅士，他们的介入使得紫砂壶技艺不断发展，逐渐成为融壶艺、诗词、书法与篆刻于一体的茶具，成为茶文化的组成部分。

## 02

### 陶朱公是宜兴陶业的祖师爷吗？

宜兴是中国历史上的陶都。当地陶工相传

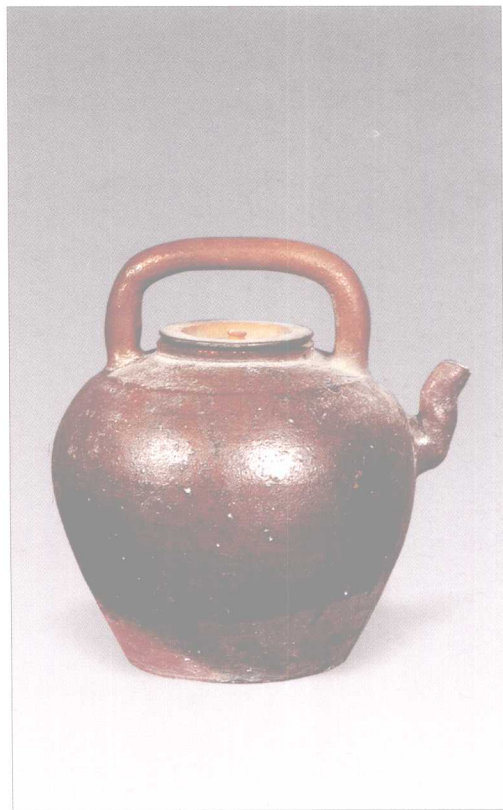




“陶朱公”是当地陶业的开山祖师。在20世纪50年代以前,宜兴陶业在每年九月初九重阳节都要祭祀祖师爷“陶朱公”。

“陶朱公”即春秋时期越国大夫范蠡。传说范蠡助越王勾践灭吴国之后,偕西施乘舟漂过太湖,来到丁蜀地区(含丁山、蜀山、汤渡三地)隐居,教人挖土制坯烧窑,自号“陶朱公”。后来宜兴陶业行会奉“陶朱公”为“造缸先师”,即行业神。丁蜀地区还有一些人文景观与范蠡、西施有关。例如,汤渡到蜀山的运河,有灌溉、运输之利,据传是范蠡教人修的,故名“蠡河”;范蠡与西施居住的地方,称为“蠡墅”;丁蜀东郊的施荡桥据传是当年西施泛舟荡浆之处。虽然这些传说在当地流传甚广,也见于县志,现实与否,有待进一步论证。范蠡隐居的地方是今山东肥城陶山,并不是宜兴。另外,考古证明丁蜀地区的制陶业始于新石器时代,并非是春秋时期。

金沙寺僧因不是陶工,所以成形工艺没有采用制陶业常用的工艺手段,而是另辟蹊径,即周高起所言“捏筑为胎,规而圆之,劓使中空,踵傅口柄盖的”。所以从选用紫砂泥和确立成形工艺来看,金沙寺僧是当之无愧的紫砂壶的创始人。金沙禅寺在宜兴县东南20公里湖汶镇。



▲ 明 金沙内用款紫砂提梁壶  
高29cm  
拍卖时间:2004年6月25日  
成交价:RMB 55万元

此件“金沙内用”壶是金沙寺僧人自制自用之器,具有考证和研究金沙寺僧艺的价值。观其形制,主要有四个特点:其一,壶式是在传统陶瓮、坛的基础上加装提梁、把、压盖、三弯嘴,成为后来紫砂壶的雏形,极具实用功能;其二,该壶成形手法借用传统缸、瓮之盘筑法,符合当时工艺特征;其三,烧成时,与民用陶器共置于一窑,窑温较高,故有瓷化现象,并有明显的釉滴洒上痕迹;其四,该壶所用陶土提炼不纯正,符合当时的情况。

03

## 为什么说紫砂壶创始人是金沙寺僧?

谈及紫砂壶的起源时,各种陶艺古籍都记为是金沙寺僧的首创。明人周高起《阳羨茗壶系》载:“金沙寺僧,久而逸其名实,闻之陶家云,僧闲静有致,习与陶缸瓮者处,转其细土,加以澄炼,捏筑为胎,规而圆之,劓使中空,踵傅口柄盖的,附陶穴烧成,人遂传用。”周高起的记载是据当地制艺人的传说。我们仔细分析这则传说可知,金沙寺僧是第一个把紫砂泥从一般陶泥中分选出来,此前紫砂泥一直与陶土被视为低档原料,只用来制作水缸之类的日用粗陶器。



历史上第一位见于记载的紫砂艺人是供春。明人周高起《阳羨茗壶系》记载，明正德、嘉靖年间的民间紫砂艺人供春（又称龚春），原是宜兴吴颐山的家僮，在金沙禅寺中侍候主人吴氏读书。寺内一老僧善制茶壶，供春便私下从老僧学艺，技艺大进。有一次，供春所制之壶，偶然被主人吴颐山看到，感到该壶形制朴古雅，颇有情

趣，又是以前未曾有过，便叫他照样再做几把，并且请当时名流来鉴赏。名流们看后都说好，从此供春壶名声大噪，不消数年，竟成为制壶名家。供春所做的紫砂壶“器薄质坚”，为时人所爱，收藏家竞相收购，有“供春之壶，胜于金玉”的记载。张岱《琅嬛文集》有“供春壶铭”：“古来名画，多不落款，此壶望而知为供春也。使大彬冒认，敢也不敢。”供春所做壶式，除供春壶外，据传还有“龙蛋壶”、“委角印方壶”等壶式。但学界未见供春真品，所见均后仿品。



▲ 明正德 供春款树瘿壶  
高10.2cm 宽19.5cm  
中国历史博物馆藏品

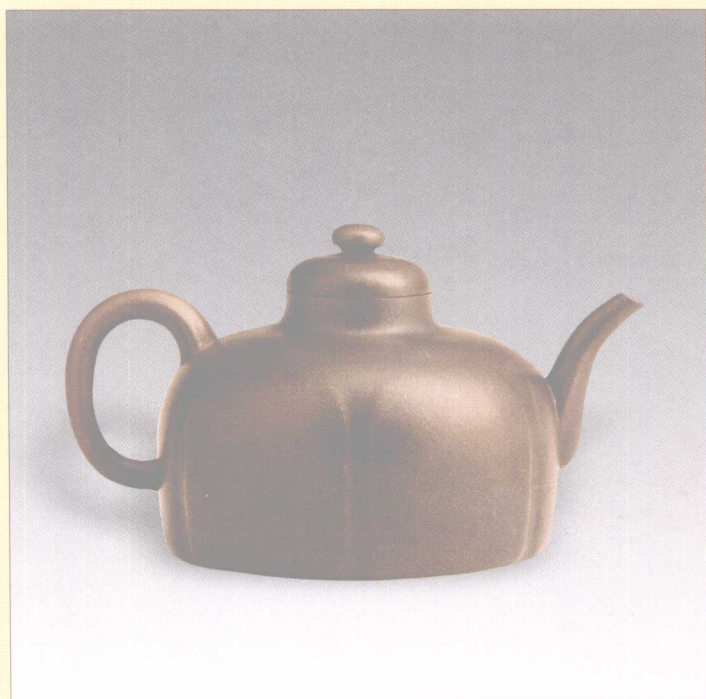
又名供春壶，相传是明代正德年间民间紫砂艺术大师供春（又称龚春）所创壶式。中国历史博物馆收藏的一件树瘿壶，是1928年储南强先生在苏州某地摊上购得。经考证是吴大澂收藏过的供春原品，此壶壶盖并非原作，乃是清末壶艺高手黄玉麟后配的，壶盖及纽作南瓜蒂状。后来黄宾虹先生见到此壶，告知壶身为树瘿，黄玉麟所配之盖为南瓜蒂，二者并不相称。储南强遂请当时制壶高手裴石民重配一个树瘿盖，并在壶盖筒上由黄宾虹书写铭文以记其事云：“作壶者供春，误为瓜者黄玉麟，五百年后黄宾虹识为瘿。英人（指英国人）以二百金易之而未能，重为制盖者裴石民，题记者稚君。”1953年储南强先生将此壶捐献给中国历史博物馆收藏。

1955年，在上海图书馆善本部供职的施镇昌老先生也说自已收藏一把“供春树瘿壶”，储南强先生看过后，认为施氏所藏才是原来吴大澂收藏过的那把失盖的供春壶。1980年施先生所藏“供春树瘿壶”壶送至中国历史博物馆。又经专家鉴别，普遍认为储藏壶不可靠，施藏壶则比较好；也有认为两把壶都不是明代之物。

关于施镇昌所藏供春壶，解放前不少专家学者都认为是真供春壶。比如大画家黄宾虹、大金石家邓铁（散木）、大书法家叶恭绰、大古玩商洪玉林等，都对此壶评价很高，认为是真供春无疑。其时上海流传着好几把吴大澂仿制的供春壶，分别为龚心钊、吴湖帆、宣古愚、袁体明所藏，其中最好的是龚心钊所藏那把。施本人也曾拿自己藏的壶与龚藏壶做过对比，无论从做工还是从年份上说，施藏壶都超过龚藏壶甚远。叶恭绰、邓散木还分别为施藏壶的紫檀木匣书写和镌刻了题词，叶恭绰还应邀为施氏写了一首诗。施藏壶的实际情况是：壶身幽暗呈栗色，胎薄细腻，质地坚实，系以淡墨色细土精制而成。壶身较一般紫砂壶为大，优美典雅、古朴端庄，且饶有一股野趣。壶身内外“指螺纹”（即壶胎上所留指纹）密集，隐约可见。壶腹两边靠近下部之处各有一块地方凹陷下去，显然是用手指按压坯胎的痕迹。这些特点都与文献上的记载相合。







◀ 明正德 供春款紫砂六瓣圆囊壶  
高9.9cm 宽11.8cm  
香港茶具文物馆藏品

有人考证,此壶的原型是景德镇永乐窑竹节把壶。造型工整,做工精细,壶身上有六个浅花瓣,壶流和壶把均起筋纹。制壶时在泥中又掺有缸砂,烧成后壶体上闪烁着金色小点,故而色泽细润,古秀可爱。底部刻款“大明正德八年供春”。大明正德八年,即1513年。此壶是据传是供春两件存世品中的一件。由于考古出土的此期紫砂壶,如江苏丹徒县新丰镇前姚村古井中出土的一对带釉的紫砂玉壶春型壶,以及1966年在南京中华门外明代习礼太监吴经墓出土的一件大提梁壶,在形制和工艺上尚未达到此壶的工艺水平,故学术界认为这件壶不是明正德年间所制,而是一件后仿品。

05

### 紫砂壶起源于北宋之说属实吗?

紫砂壶起源于北宋之说,仅仅是一种推测,没有考古实物的支持。一般是依据宋人诗文中提到的茶具名称,如北宋学者梅尧臣《依韵和杜相公谢蔡君谟〈寄茶〉》诗中有“小石冷泉留早味,紫泥新品泛春华”(梅尧臣《宛陵集》15卷),北宋著名的文人欧阳修《和梅公议尝茶》诗中有“喜共紫瓯吟日酌,羨君潇洒有余情”之句,宋人《满庭芳·试茶》词中有“香生玉尘,雪溅紫瓯园”之句。故有人认为“紫泥新品”、“紫瓯”就是最早的紫砂器。

由于北宋饮茶用小碗(盏)名为“茶瓯”,所以“紫瓯”当是“紫泥茶碗(盏)”而肯定不是壶;而且宋代因斗茶而盛行黑釉壶,有黑色釉与花色釉(黑结晶釉),故仅据诗文尚不能确认“紫泥新品”、“紫瓯”就是紫砂器。

06

### 宜兴羊角山宋代紫砂窑址能证实什么?

1973年下半年,宜兴红旗陶瓷厂在羊角山新建隧道窑时,发现了一处北宋时烧造无釉砂器的龙窑遗址。出土物有壶、罐两大类。壶类有高颈壶、矮颈壶和提梁壶的残器,紫砂罐有高颈罐和矮颈罐两种。罐肩饰横系,器形扁圆,有的带流,有的无流,有的带短柄把手。据研究,宜兴羊角山窑址出土的紫砂器残片都是用甲泥和紫砂泥混合烧成的,说明当时紫砂泥还没有被人重视,证明宋代并没有纯净的紫砂陶,也印证了金沙寺僧发现紫砂泥的记载是可靠的。另外,从口盖的结构来看,宋代紫砂器是罩形盖和平盖,盖上还没有子口,主要用于煮水,为一般日用陶器,与明代正德年间的紫砂壶明显不同,故不能证明明代紫砂壶起源于北宋。



## 元代时宜兴紫砂器有何发展?

目前有关元代宜兴紫砂器的资料发现不多,仅有几条文人笔记,记有当时用紫砂罐泡茶,紫砂罐上出现了划刻铭文。如明代文人蔡司沾在《霁园丛话》记有:“余于白下(即今南京市)获一紫砂罐,有‘且吃茶,清隐’草书五字,知为孙高士遗物。每以泡茶,古雅绝伦。”孙高士为元、明之际的隐士,生于元大德元年(1297),卒于明初洪武年间。

## 沏茶方式与茶具的选用对紫砂器的发展有何影响?

因沏茶方式的改变导致人们选用新型茶具,这在我国古代已发生过多次。唐代茶具以青瓷碗为最佳,原因是唐代中期改用蒸青法制茶,饮茶要将茶叶碾碎,置于瓶缶中,然后用沸水冲泡,即陆羽提倡的“庵茶”法。蒸青茶烹煮后,茶汤呈绿中泛红色,用釉色青绿的瓷碗盛放,茶汤显得冰清玉洁。所以茶圣陆羽说“邢不如越”,即是说饮茶,邢窑的白瓷碗不如越窑的青瓷碗好。

宋代制茶仍是蒸青法,但宋人饮茶却喜用黑釉茶盏。原因是宋代盛行“斗茶”,黑釉茶盏便于观察茶色,便于显现白色茶沫,因而成为斗茶者的首选。宋人蔡襄在《茶录》中说:“茶色白,宜黑盏。建安新造者紺黑,纹如兔毫,其坯微厚,熇之久热难冷,最为要用。出他处者,或薄或色紫,皆不及也。其青白盏,斗茶家自不用。”

明代制茶改用炒青,洪武年间,朝廷曾下令禁止制造贡茶,此后,贡茶团饼仅用于边境交易,国内已改用散茶(即叶茶),饮茶逐渐由煮饮改为沸水冲泡,又一次引起了茶具的演变。起初是用茶碗,明代中期以后兴起用茶壶泡茶。因为用壶泡茶比盏更宜于保暖,茶香不易散逸,又

可防止尘埃落入,故用茶壶泡茶很快得到推广,并成为时尚。明人许次纾《茶疏》载:“往时龚春茶壶,近日时大彬所制,大为时人宝惜,盖皆以粗砂制之,正取砂无土气耳。”宜兴紫砂壶就是在顺应人们用壶沏茶的习俗中出现的,并以优良的宜茶性能逐渐得到人们的广泛认同。

## 紫砂壶是怎样分期的?

关于紫砂壶的沿革和发展,许多紫砂书籍和地方陶瓷工业志都有所记载。美国三藩市亚洲美术博物馆的谢瑞华对紫砂的分期有进一步的研究,她将紫砂分为六期:

草创期,16世纪早期以前。羊角山出土的紫砂残片,是所见最早的实物标本。文献所记这个时期的代表人物,主要是正德年间的金沙寺僧人和供春。

第一期,16世纪晚期到17世纪早期。这个时期名家辈出,壶式千姿百态,特别注重筋纹器的制作。这种风气延续到18世纪以后。

第二期,17世纪晚期到18世纪末,自然形壶、几何形壶、筋纹形壶和小圆壶(它是后世水平壶的前身)这四类壶型都有烧造,筋纹形壶开始被自然形壶所取代,自然形壶受欢迎。同时较注重器面的装饰,更多在器面施釉或加彩绘装饰。

第三期,19世纪初到19世纪末。这个时期文人同陶艺匠人交往甚密,出现了在壶上镌刻书画的风尚。壶的造型比较简练,为在壶的平面上施展才华提供了更大的自由。

第四期,19世纪末到20世纪中叶。紫砂的生产更为商业化,壶上开始印有店号标记。自然形、几何形、筋纹形和水平型四类茗壶大量产销,精心制作的艺术性高的壶减少,但也不乏佳作的出现。

第五期,20世纪中叶至今。战乱多年以后,





生产逐步恢复，四类壶型均有生产，新的品种日渐产生，仿古和创新兼备，在装饰上出现金丝银丝镶嵌等新工艺。

谢瑞华对紫砂壶的分期主要注重艺术风格和艺术形式的变化，是一种较好的分类。



▲ 文徵明《树阴煮茶图》(局部)







# 宜兴紫砂泥

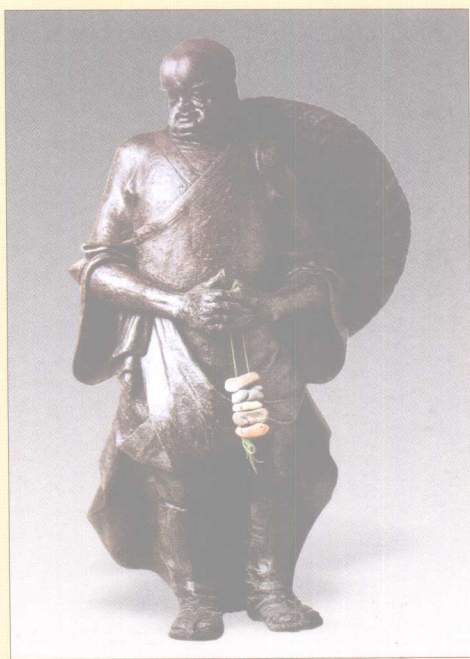


01

## “始陶异僧”是一则什么故事？

这是一则关于发现紫砂泥的民间传说，见于明人周起高《阳羨茗壶系》：“相传壶土初出用时，先有异僧经行村落，自呼曰卖富贵，土人群嗤之。僧曰：‘贵不要买，买富何如？’因引村叟山中产土之穴，去及发之，果备五色，灿若披锦。”

2003年1月，在丁蜀镇中心文化广场大水潭边上，矗立起一座将近3米高的紫砂雕塑“始陶异僧”。这里是传说中带来“富贵土”的高僧消失之处。



▲ 现代紫砂陶塑徐秀棠制 始陶异僧

这件现代紫砂陶塑是徐秀棠的代表作之一。老僧人的相貌夸张有度，神态玄奥而自信；衣着、山袜、雨帽有江南特色。



宜兴陶土分布在县境南部丘陵山区的古生代地层中,大约在2亿~4亿年前就形成了,深埋于山腹之中,当地人开采出来制陶。陶土分为白泥、甲泥和嫩泥三大类。

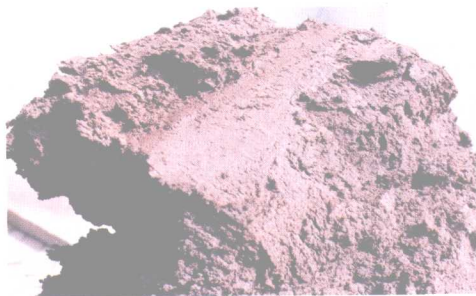
白泥,是一种灰白色纯粉砂质含铝土质黏土,被广泛用来制作砂锅、日用陶器及美术陶。

嫩泥,是一种土黄色、灰白色为主的杂色黏

土,是制作日用陶器——缸、坛、盆、罐的原料。但是嫩泥的收缩率较大。

甲泥,是一种以紫色为主的杂色粉砂质黏土,通称页岩,未经风化时又叫“石骨”,色紫红,坚硬如铁甲,故名。风化后,进行粉碎,用于制作普通陶器。

长期以来,宜兴陶业主要用以上三种陶泥制作日用陶器。直到明代万历年间,才发现在甲泥矿中夹生有一种呈片状结构的矿石,大有用处,取名“紫砂泥”。



▲ 矿土





制作紫砂壶所用的原料是紫砂泥，其原生形态与我们常见的胶泥、黄土并不相同，而是呈片状结构矿石态，杂生于甲泥矿内，开采后必须用人工方法精选出来，要露天堆存一段时间，让其自然风化，分解成黄豆般大小的颗粒，俗称“生泥”；然后粉碎成所需的粒度，加水调和揉练，经过陈腐，便成“熟泥”。紫砂艺人们是用“熟泥”制作紫砂器的。

紫砂泥有紫泥、朱泥和本山绿泥三种，产于不同的陶矿层，经过加工后，均可单独用于制陶，也能互相掺和制成各种色泽专用陶泥，但统称为紫砂泥。所以，紫砂泥又有“岩中之岩”、“泥

中泥”之称。明人周高起写了第一本记载宜兴壶的著作《阳羨茗壶系》，书记载了紫砂泥被发现的故事。这则流传于宜兴陶工的传说，说明紫砂泥应用较晚的事实。

紫泥是三种紫砂泥（紫泥、朱泥和本山绿泥）中产量最多的一种。紫泥是甲泥矿层中的一个夹层，含量3%~4%，矿体呈薄层状、透镜状，矿层厚度一般在几十厘米到一米左右。原料外观颜色呈紫色、紫红色，并带有浅绿色斑点，烧后外观颜色则呈紫色、紫棕色、紫黑色。紫泥主要成分是水云母，并含有不等量的高岭土、石英、云母屑及铁质等。综合分析，紫泥属于粘土。



▲ 矿土



紫砂泥品种之一，俗称“红泥”，因在黄铁矿石的夹层中，呈橙黄色，也有人称为“石黄”，产于陶土“嫩泥”矿内，矿形琐碎，需经手工挑选。周高起《阳羨茗壶系》云：“石黄泥，出赵庄山，即未触风日之石骨也，陶乃变朱砂色。”因其含铁量多寡不等，烧成之后变朱砂色、朱砂紫或海棠红等色。

红泥产量很小，早年除销往南洋的“水平小壶”用朱泥制坯外，一般只用作化妆土，涂在紫砂泥坯上，作为装饰。后来，有制壶艺人为求得更精细的泥料，将红泥进行洗泥、沉淀，得到约140目~180目细孔的泥料，细如滑脂，这就是朱泥胎土。朱泥的含铁量高达14%~18%，烧成后壶身呈红色。朱泥的泥性甚娇，成形工艺难度亦大，收缩率高达30%~40%，一般成品率约七成，故不宜用朱泥制作大件，只能制作中小件。早期朱泥水平壶中也有调砂的品种，是以肌理效果为装饰。

紫砂泥品种之一，又名“段泥”，是一种略呈青灰色的泥料，如青壳鸭蛋的颜色，烧成后呈米黄色。本山绿泥也产于甲泥矿内，有“泥中泥”之称，藏量比紫泥要少得多。

本山绿泥，是龙骨与黑墩头之间的一层矿泥，而不是所谓紫泥夹层。根据成分分析，其含铁量较少，且以铁离子为主，故其矿物呈暗绿色，烧成后呈黄色。由于其石英含量高，颜色浅，故矿物有油脂一样的光泽，属于一种完全解理矿物，其产量非常少，只有薄薄的一层。

绿泥产量不多，泥质较嫩，耐火力也比紫泥为低，一般用作化妆土，涂于紫砂器坯的表面，

烧成后呈粉绿色。

据说，古代有一种“团山泥”，产于黄龙山与青龙山交接处北麓之团山。这种由紫泥和本山绿泥天然混杂共生在一起的泥料，烧成呈青铜色，十分雅致。由于储量不多，很快就用完了。后来紫砂艺人用紫泥及本山绿泥配制成团山泥，也有人改变了紫泥、本山绿泥的比例，得到不同的色泽。

明周高起在《阳羨茗壶系》中说到天青泥“出自蠡墅，陶之变黯肝色”，也有些人认为烧出来的茶壶颜色像天青色，才是天青泥的颜色。据采矿人介绍，天青泥是紫泥中的一个品种，是龙骨上的一个夹层，只是较嫩而已。开采出来时，确实像天的颜色一样，其烧出来的颜色确实呈暗红色，也就是“黯肝色”，质地细腻温润，据说是历代紫泥中最好的一个品种。为了追求“天青泥”的色泽效果，艺人们经过潜心研究，在紫泥里加入适量的金属氧化物及朱砂泥，就可以再现“天青泥”的色泽效果。其配方是不公开的。

从矿层中开采出的紫砂泥，形似块状岩石，俗称“生泥”。“生泥”分拣出来后堆放于露天中，任其自然风化。待泥块松散至小块时便可将泥料捶碎，过60目筛选(不宜太细)，再加水调和，人工脚踏踏练，称为“练泥”。及至泥料软硬适中时，用铁铲切成适当大小的方块，放置在阴湿的地窖中“陈腐”(又叫“养土”)，要经常洒水，保持泥的湿度。“陈腐”时间越长越好，因泥中的有机物成分全都腐烂挥发了，可提高烧成质量。古代艺人特别重视“陈腐”，据说“陈腐”达百年的纯紫砂泥，贵逾黄金。

