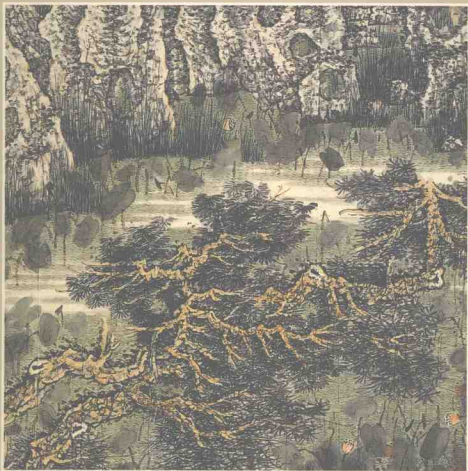


名家逸品

第一卷

主编 岳增光

张捷



四川出版集团
四川美术出版社

名家逸品

张

捷

主编：岳增光

5200259



张捷艺术简历

张捷，字半白，号奎庐，1963年生于浙江台州。

先后毕业于中国美术学院国画系本科和研究生班，现为中国美术学院国画系教授，中国美术家协会会员，浙江省美术家协会理事。

作品曾获第九、十届全国美展铜奖，'97中国画坛百杰，中国美协全国写生画展佳作奖，“国土情”全国书画大展银奖，浙江省美术作品展金奖，中国艺术研究院“黄宾虹奖”等。作品曾参加首届中国现代艺术展，“世纪之门”1979—1999中国艺术邀请展，首届国际中国画年展，“水墨本色”当代中国画邀请展，“开放的时代”中国艺术邀请展，“东方之韵”2003中国水墨画展，首届中国北京国际美术双年展，“世纪风骨”中国当代艺术展等学术展览。出版个人专著专著多种。

图书在版编目(CIP)数据

名家逸品. 1/ 岳增光编. —成都: 四川美术出版社, 2005.4

ISBN 7-5410-2553-4

I. 名… II. 岳… III. 中国画—作品集—中国—现代 IV.J222.7

中国版本图书馆CIP数据核字(2005)第024362号

名家逸品·张捷

(第一卷)

主 编: 岳增光

责任编辑: 张大川 王富第

责任校对: 李成

出版发行: 四川美术出版社(成都盐道街3号)

邮政编码: 610012

经 销: 新华书店

印 刷: 北京佳诚信缘彩印有限公司

开 本: 210 × 210毫米

印 张: 3

版 次: 2005年9月第1版

印 次: 2005年9月第1次印刷

印 数: 1—3000册

书 号: ISBN7-5410-2553-4/J·1893

定 价: 28.00元

性情的精神

——读张捷的山水画

■ 康征

绘画和其它艺术一样势必由创造空间走向欣赏空间，人们在欣赏艺术的时候究竟有什么样的需求。为什么人们会打破理性的束缚狂热地崇尚艺术。无疑是艺术独特的审美情感和独特的表现力打动了欣赏者的感情，感情是人们原始生理的东西，如果艺术不征服感情，艺术永远处于受审判的地位，而艺术的尊严又固执地要求欣赏者去理解她、热爱她。因此，好的艺术应该是与人的感情相通的。

按张捷的出身，他应该是一个典型的学院派画家，在中国美术学院就学的四年间，也正是中国美术界的“85美术新潮”生发前后，书生义气的他同样以一种激进变革的艺术态度来审视中国传统的绘画艺术，组织、发起新学院画派、参加新学院画派画展。接着又参加首届中国现代艺术展和台湾“艺术行动”交流展，直到1992年，他的作品《平山静水》获加拿大国际水墨大展优秀奖之后，他的心才平静下来。对于张捷的这段经历，我认为在他至今为止整个的艺术实践中是不可忽略的一笔。他的可贵之处在于他实践过了，对于所谓的现代艺术，有些理论家的批评显得空洞而不着边沿。张捷在学院接受的是较传统的专业训练，后来又真诚地投入到现代水墨的艺术实践中来，可以说他对现代艺术是有发言权的，他在比较中选择了自己以后的艺术之路。他躺在传统的温床上做了一个梦，在梦中驰骋纵横，随心所欲，梦醒来仍然在传统的怀抱里，我说的这个传统当然不仅仅是绘画传统，而且还有文化氛围和生态环境的因素。对于一个中国画家而言，中国的绘画传统是人类智慧的结晶，哲学的载体，灵性的足迹，博大精深，源远流长，放之四海而皆准，对于传统的尊崇并非去苛意临摹古画，而是对中国绘画本体因素的遵从，如书写性、笔墨结构、情感意识等等。这些因素代表着中国传统绘画精神层面的高度。

我看到他最早的作品是1993年的《水墨写生·人体》(136cm × 68cm)和《武林轶事》(136cm × 68cm × 2)采用没骨画法，十分讲究笔墨的结构关系。1994年全国第八届美展之后，张捷的绘画语言逐渐向纯净、简洁靠拢，1997年的两幅作品《林逋赏梅图》(35cm × 35cm)和《泛舟》(35cm × 35cm)，用笔畅快淋漓，笔触活泼富有生气，用笔上的书写性在营造画面力度、节奏的同时，还呈现出情感的承载力，他情感的起伏流动在画面上亦能看的出，在画家自己，他诉说的是一种雅约的心性和平静稳健的创作态度，这时候，张捷的画便呈现出画以载道、画以载文的画外意趣。一幅绘画的价值绝不是一张加了色墨和线条的宣纸的重量。他的《双溪策



■ 和著名画家吴冠中先生在北京



■ 和文坛耆宿文怀沙先生在杭州

杖图》(163cm × 68cm)和《雨歇即行图》(163cm × 68cm)有了一个雏形形的“张捷风格”，在他的画中，时有高人雅士往来其间，这时他的课题无非是发怀古之幽思，叹雅风之不继，一种未出书阁的文人情绪缠绕着他，他的创作理念和表现手法还未有从浙江一族的山水画家的普遍性脱离出来，他的艺术还存在于澄怀观道的情调



■与中国美术学院院长许江教授在中国美术馆“开放的时代”画展上



■和杭州韬光寺住持真法师等在一起

中。在著名美术批评家谢海先生的一次访谈中，张捷如此直言：“我并没有肩负着你所说的那种使命感（‘你似乎想从无可挽回的远古拯救一种在今日看来是无法企及的文明’，谢海语），有的只是一颗平常心和对‘新人类’的关怀，这种关怀是建立在怀旧与向往之间的，迅猛发展的高科技时代，文人雅士的生活已经终结了，所留下的文字和图象只是我们想象的一个参照，这种文化精神事实上是我们人类一直向往的。”《寒江》（29cm×35cm 1998年）、《独步》（29cm×35cm 1998年）虽然都是以山水的形式出现的，但整个画面跳动的都是人文精神和情感深处与自然的对话。我们崇尚那往日的闲雅，但是做为一个时代画家如果不能为这个时代描述什么，一定无颜面



■香格里拉（2002年·云南）

对后来者的质问。因为我们所向往的一切已成旧的一页被无情的岁月翻过去，沉溺于向往之中必定会走向沉沦和创造力的衰败。

1997年，张捷的《溪山论道图》获全国第三届当代中国山水画展铜奖，这之后他的绘画悄悄地发生着变化，特别是他经历了老区写生之后，他的创作意识由原来的旧日的闲云疏雨，开始走向现实生活的烟村和故园。高古朗润的淡墨山水渐渐有了色彩的感觉，这标志着他从一位文人雅士成长为生活的歌者，近距离的生活观察使他重新审视他曾经熟悉的自然空间，这时他发现烟村归牧比张望东田要多几分温馨的情感和对生活的憧憬。此时，我依然不承认张捷要用他那支轻快的笔去承担什么责任，可以肯定地说一位真正的艺术家是不需要承担任何责任的，但他却有把他自己对生活的理解用魔力般的艺术手段善意地强加给你，使你的生活富有理想和希望。澄怀观道期的张捷他是通过关注山水的表现来关照自己，此时他是通过关注生活来关照大家，难怪我们从他的作品中读到我们万分疲惫之后所需要的轻松、狂躁时需要的平静、失落时需要的希望。张捷还有他的艺术从小巷深处的画室雅居走到欣赏者中间来。《烟村归牧图》220cm×124cm 1999年）在空间构成上大气疏朗，石水云树的分布极富生态化，创造的新意在于其图式的形式上的山水化和内涵上的人物化，两种艺术表现的复合增加了绘画的表现力。传统山水画的可游可居是艺术欣赏朴素的需要，在山水的现代形式表现中寄托情感，歌颂理想是人们的精神要求。张捷的绘画是属于时代的。

张捷山水画对现实生活的介入，是他情感深处的选择，对于绘画题材的融通势必在同样的表现技法之下扩容了绘画精神含量。他曾经说过“艺术虽无绳尺可循，但吾辈后生，胸无丘壑，不善为之，适堕陋趣。若能造化本学，厚积薄发，来日必至大雅。”所谓造化本学者实在是与洞明世事分不开的。因此，他的绘画都不可以画面本身因素单论之，他善于设计一种时代背景，他的山水仿佛是人们曾经经历过的，他的绘画气氛都统一在这种时代的大背景下，他



■与中国美术学院国画系学生们在校园

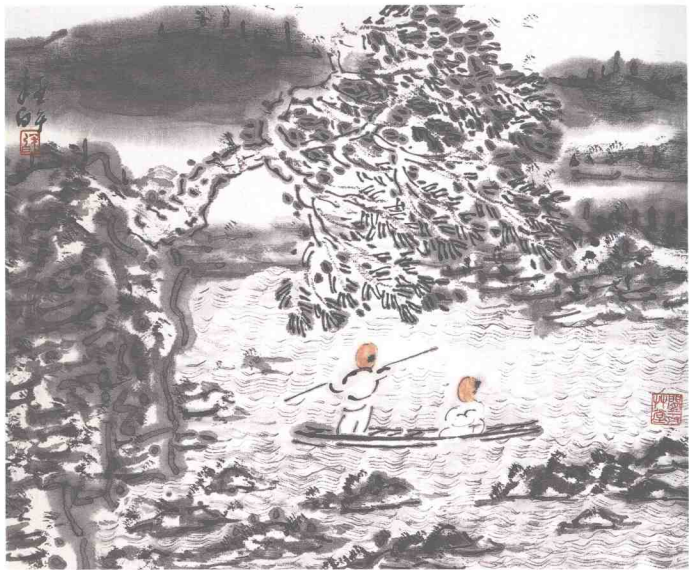
的《高士指路图》(136cm×34cm 2000年)和《天地一冰壶》(136cm×34cm 2000年)中出现了古代人物形象是我们今天或昨天遇见的一位老人,他的创作审美和读者的欣赏审美都明显地带有这样的亲切感,张捷的绘画中自觉地透露出一种淡泊的平民意识,这是他绘画的生命。在思想和表述之间,思想是主要的,表述是次要,对绘画的题材和表现手法而言,发现或占有某种题材是画家思想上的深度。在多元化的现代美术批评中,有人认为绘画就是绘画,她既不需要表白什么,也不需要承载什么,只求表现。张捷的绘画在精神上是感情的,在艺术表现上是理性的,内含着文字语言的还原性,他绘画中所体现的一切概念都是清晰而准确的,读张捷的画完全可以用文字语言讲述给第三者,还他一个可以再造的艺术欣赏空间,有一些画则是不可用文字语言来描述的,只有在生理或意识的遮掩下唠叨一句“妙不可言”。

在山水画中,人物往往是画面可有可无的点缀,但在张捷的山水画中,人物却是不可缺少的,他的人物具有丰富的人文内涵,在整个画面中有时是画龙点睛之笔。《云和农舍低》(210cm×124cm

2001年)里的那位与驴同归的青年农民,《柳江之畔》(210cm×124cm 2001年)那位送饭的农妇,那背景显然是收获的农忙季节,在劳动的颂歌,田野里竖立着刚刚收割过的稻草,这样的人文内涵在传统的山水画是没有表现过的一种倾向,如果没有对生活的热爱和观察体味他是不会把笔触深入到这个层面的,他的情感总是紧紧地伴随着生活的节奏,张捷是一位在现代题材的山水画中表现文人的理念最成功的一位画家,他的绘画结构在某种程度建立起一种情趣化、生活化的创作意识,给宋元以来的山水画传统注入了一种崭新的审美因素,他找到天人相交的结合点,那就是自然宇宙与人文精神的融合,他的画强调着人对自然的适应性,因此他的画中,无论是今人还是古人,无论是老者还是少年,都是社会、自然、生活思考的符号。

绘画是画家的思维方式和工作方式,在一张画纸上跳动着画家的思想,这样画纸才可能被称为绘画,张捷就是这样一位画家。

张捷:人民美术出版社《中国画》丛刊副主编,中国美术学院网艺术总监。



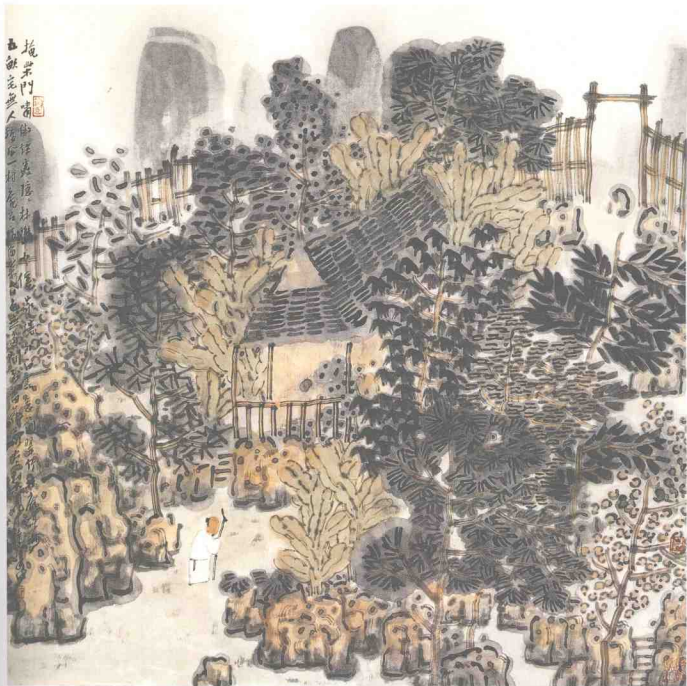


□ 晚晴 / 35cm x 35cm

辛酉年牛背扶犁图 甲申初五日 晴 居云 画于通州 吉福



□ 年年牛背扶犁图 / 68cm × 68cm

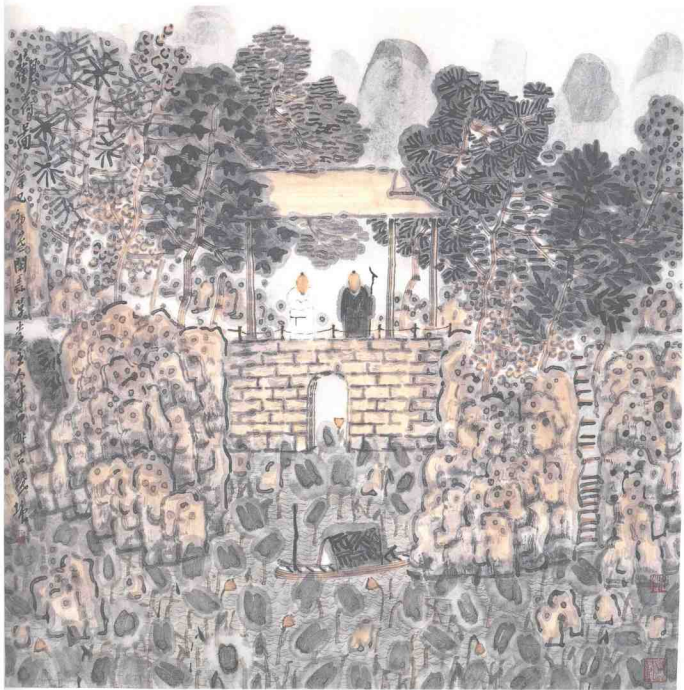


□ 柴门隐逸 / 68cm x 68cm

云白道水垂
 林下茅舍
 竹韻茅舍
 閣時石龍
 山院水閣
 素和漁樵
 閣語句
 將道孤柳
 我君菊種
 山林如畫閣
 未晴心好時
 山觀琢乃
 松溪花
 可鐘佳
 急道心猿
 惡鳥
 將此未門
 掩落雲
 明向何處
 須掛亦
 則見青
 山影
 程釣
 泉樣
 堪勝
 閣蒲窗
 閣未獨句
 對玉清
 醉如
 對如
 生白



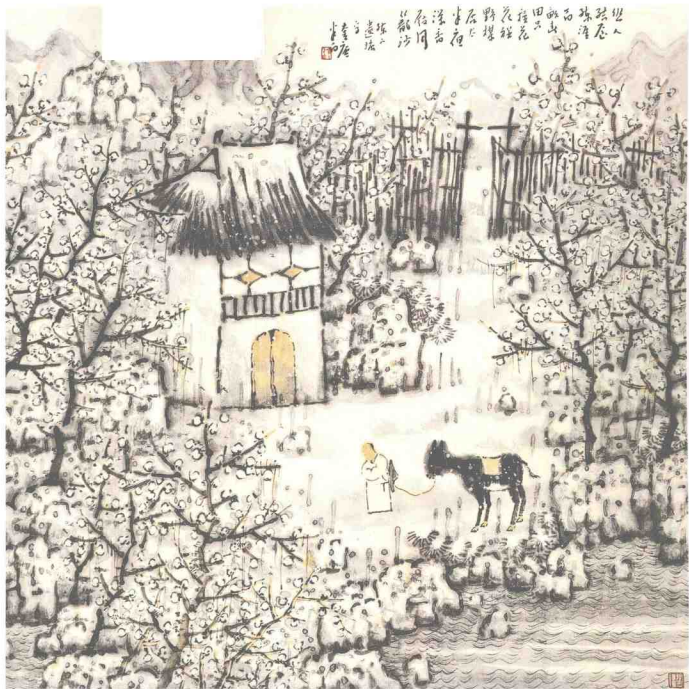
□ 云归 / 68cm x 68cm



□ 观荷 / 68cm × 68cm



□ 潇湘水云 / 68cm X 68cm



□ 月地云阶 / 68cm × 68cm



