

照片剪裁

徐殿奎 著

辽宁美术出版社

1998年7月

前言

无论是一般的生活照片或者摄影艺术作品，大多都需经过照片剪裁。照片剪裁被称为第二次构图和创作的继续。是摄影创作的最后一道重要手段，备受摄影者的重视。目前，市场上有关摄影的书籍很多，但是，惟独没有发现一本有关照片剪裁的书。本书作者毕业于沈阳鲁迅美术学院摄影系，长期从事摄影记者工作，有丰富的摄影经验。作者从实用出发，采取图文对照的方式，通俗易懂，较全面地介绍了各种照片的剪裁方法，对于业余摄影爱好者和专业摄影者，均具有实用价值。

目录

前言

- 一、照片剪裁是第二次构图 - - - - - 1
- 二、样片与剪裁工具 - - - - - 5
- 三、怎样将照片剪裁成横画幅 - - - - - 7
- 四、怎样将照片剪裁成竖画幅 - - - - - 9
- 五、怎样将照片剪裁成方画幅 - - - - - 11
- 六、人物照片的剪裁 - - - - - 13
- 七、黑白照片和彩色照片的剪裁 - - - - - 17
- 八、新闻照片的剪裁 - - - - - 21
- 照片剪裁图例 - - - - - 23

一、照片剪裁是第二次构图

照片剪裁是摄影创作的继续，是对摄影构图的补充，被称之为第二次构图。是完成摄影创作的最后一道工序。绝大多数的照片都要经过剪裁，尤其是摄影艺术作品，更需要进行照片剪裁。通过对一张照片的剪裁，甚至可以决定这张照片的艺术生命。其实，拍摄照片的过程就是一种摄影剪裁。不过，这种摄影剪裁(选择画面)受到摄影时诸种因素的限制。例如，拍摄场地狭窄，使摄影者无法前后或左右移动；或受摄影镜头的限制，拍摄时没有合适的镜头更换；另外，摄影是一种瞬间艺术，大多是即兴构图，没有足够的时间去考虑完美的构图。还有一个重要的因素，被摄体是处在大氛围环境之中的实体，摄影是在三度空间中利用取景框进行立体“剪裁”。照片剪裁则是在二度空间的平面上剪裁。照片中的被摄体与自然中的实体，视觉效果截然不同。尤其在黑白摄影中，五彩缤纷的色彩变成了黑白灰的影调。照片剪裁时的感受与拍摄时的感受也不一样，尽管拍摄时是从一个大的范围内通过取景框择取其中的一部分，但心理感受是大氛围的感受。而从大范围内择取的这一小部分变成照片之后，成为一幅静止的影像。面对这样一张平面影像，拍摄时的大氛围的感受没有了，影调、色彩、空间等也都不尽相同。拍摄时的诸种制约因素，直接影响着摄影构图的完美。如果说摄影是对典型环境和瞬间的凝聚，那么，照片剪裁则是对这凝聚的典型环境和瞬间的进一步升华和补充。使之更加典型、构图更加完美、主题更加突出。因此，照片剪裁对于摄影者是必不可少的。不管是摄影艺术作品，还是一张普通的生活照片，一般都要经过剪裁。从来都不进行照片剪裁的摄影家几乎没有。照片剪裁不仅能够完善摄影构图，有时候，还能够别出心裁地剪裁出一幅与拍摄时构思完全不同的摄影艺术作品。

照片剪裁是建立在摄影构图的基础上。在拍摄时应该尽量使构图完美，以便在后期照片制作时少剪裁，最大限度地利用底片的有效面积，提高照片的放大质量。但是，不能把被摄体拍摄得过大，充满了画面，致使照片剪裁时无从下手。也不能把被摄体拍摄得过小，被摄体过小，照片剪裁时虽然得心应手，但底片的利用率很低，直接影响照片的清晰度。

有许多摄影者对照片剪裁不重视，将底片冲洗之后，不印制样片，只靠目视就轻率地决定选用某一张、剪裁某一部分。这样做，实际上是不尊重自己的劳动成果。照片剪裁如同摄影构图，而对每一张底片的样片，都要经过反复地推敲，认真地比较。就像拍摄时选择画面一样，对样片上的画面进行再选择、再发现。如果一时拿不定主意，最好暂时放一放，因为在决定画幅比例的同时，还有一个情感问题。过一段时间，也许会有新的灵感，发现新的剪裁画面。

进行照片剪裁，取舍要大胆。只有所舍，才有所得。只有将多余的部分剪裁掉，才能使画面更集中，主题更突出。只有达到多剪一点或者少剪一点都会影响照片的完美这种地步，照片的剪裁才算成功。

并不是所有的照片都必须经过剪裁，也不是画面剪裁的越多越好。照片剪裁的合理，可以化平凡为神奇。照片剪裁的不合理，则可能把摄影者所要表达的气氛和意境剪裁掉。照片剪裁要量体裁衣。要根据作品的内容和构图的形式决定剪裁成何种画幅。使作品的内容和表现形式达到完美的统一。

摄影构图具有多种构图形式，照片剪裁则主要局限于横画幅、竖画幅和方画幅等。画幅的不同形式是由边长的不同比例决定的。画幅是一种形式，是一种载体。画幅与画面的内容有着密切的联系。就照相机拍摄的底片而言，无非是方画面底片和矩形画面底片。120照相机既拍摄方画面底片，又能拍摄矩

形画面的底片。但是,135照相机只拍摄画面较小的矩形底片。方画面底片的最大优点,是能够剪裁成各种比例的画幅,既可以剪裁成横画幅,又可以剪裁成竖画幅,还可以剪裁成方画幅。剪裁成各种比例的画幅,都能够充分地利用底片的有效面积,保证照片的结像质量。相对而言,矩形画面的底片,尤其是135照相机拍摄的小底片,更适宜根据底片的画面构成,作适当地剪裁。即底片的画面是横的,尽量剪裁成横画幅或方画幅;底片的画面是竖的,尽量剪裁成竖画幅或方画幅。一般不要将底片的横画面剪裁成竖画幅,否则,会严重影响照片的放大质量。将矩形画面的底片剪裁成方画幅,对照片的结像质量影响不大。

在进行照片剪裁时,可以用剪裁尺把一张样片剪裁成几种不同比例的画幅,进行对比,观察其视觉效果,选择出最佳画幅。

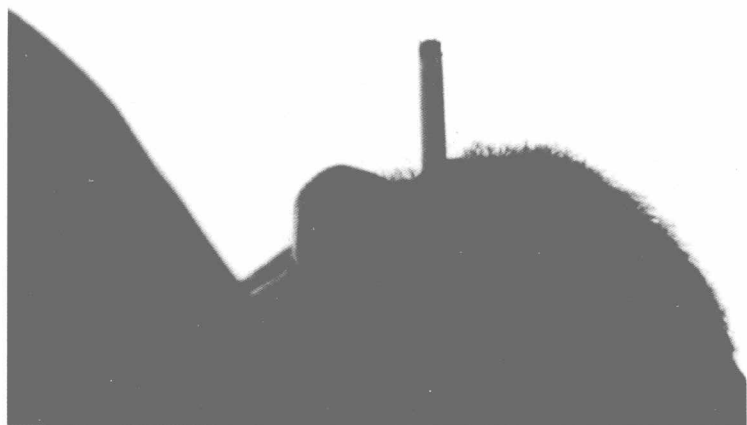
照片剪裁是审美的体现。

优秀的摄影家,必然也是一位照片剪裁的高手。

原样片



升帆
(剪裁之一)



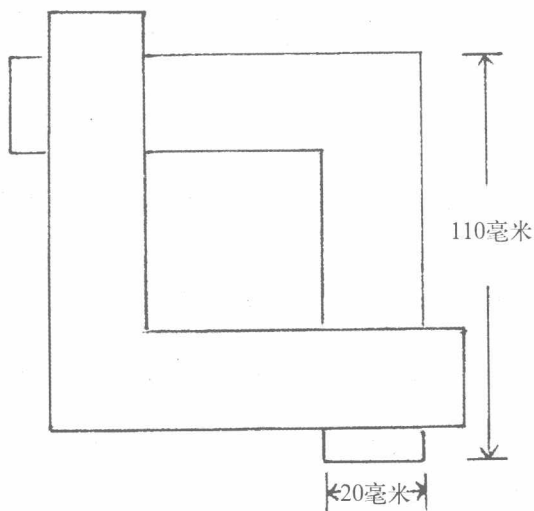
无题 (剪裁之二)

二、样片与剪裁工具

进行照片剪裁，首先需要印制样片。所谓样片，就是用原底片通过印相箱或者放大机、扩印机，印制的一张画面完整、曝光准确的照片。用黑白底片印制样片十分简单，不管是120或者135黑白底片都可以直接用印相箱或放大机印制，要求曝光准确，影调清晰。印制彩色负片的样片，可以将冲洗过的彩色底片交给扩印店进行扩印，要求色彩还原准确。但是，扩印机扩印出来的样片，其画面没有底片的画面完整，剪裁时，需要对照底片的画面。彩色反转片冲洗之后，能够直接在底片上观看真实的彩色画面，一般勿需再印制样片。可以通过幻灯机放映，观看画面，进行剪裁。也可以把彩色反转片装入透明的塑料底片袋中，将剪裁尺放在透明的底片袋上，面向较强的光线，一边观看，一边慢慢地移动剪裁尺，不断地变换画幅。最后，把剪裁尺框出来的最佳画幅，用软笔轻轻地在透明的底片袋上勾画出剪裁线。既不能划伤底片，又不能让软笔的颜色渗透入底片上。当然，如果有条件，也可以将彩色反转片洗印成彩色样片，直接在样片上进行剪裁。

照片剪裁的工具，主要包括剪裁尺、直尺、水笔等。剪裁尺一般都是自己动手制作的。使用金属薄片、塑料片、硬纸板等均可。但是，不宜用透明的材料。使用硬纸板制作，取材方便，制作简单，又不易损伤照片。制作的方法：将硬纸板剪成两个大小一样，等边的直角“L”形尺，具体尺寸如图。进行照

片剪裁时，将两个“L”形尺相交成一个方框，放在样片上，通过不断上下、左右移动剪裁尺，不断变换样片上的画面，从中选择出最佳的画幅。剪裁过的画面确定之后，即可用水笔在样片上画出剪裁线。有时候，在一张样片上，可以用剪裁尺剪裁出几个不同的画面，分别画出剪裁线后，需要进行反复地推敲和比较，从中选择出最佳的剪裁画面。然后，根据样片的剪裁线进行放大制作。



剪裁尺制作示意图

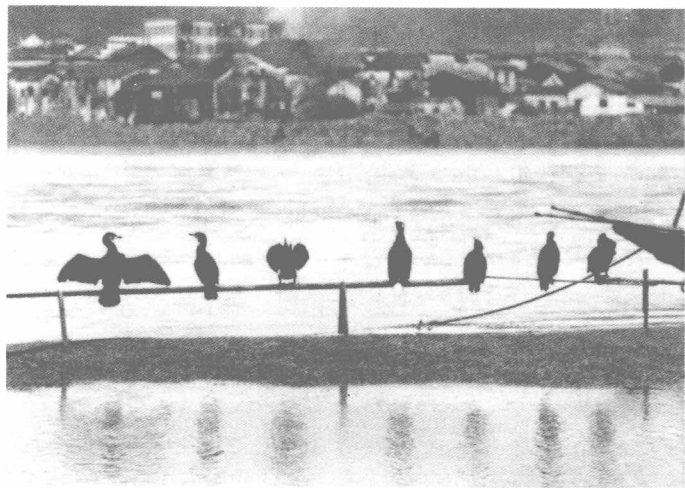
三、怎样将照片剪裁成横画幅

横画幅的照片呈水平状，为横向的长方形。横画幅最符合人的视觉习惯，这可能与人的两只眼睛呈平行状有关。现实生活中，大部分图像为横画幅，与人们接触最多的电影、电视的屏幕，还有电脑的屏幕都是横画幅。横画幅也是摄影领域的重要表现形式。横画幅给人以开阔、平衡、稳定的感觉。横画幅适合表现广阔的地平线 and 水面。如：大地、江河湖海等。适合表现以横线条为主的被摄体。如：横向行驶的火车、汽车。还可以表现横向的带有暗示性方向的线条。如横向的目光。横画幅本身就是一条横向的水平线条，带有左右的方向性和强力。在照片剪裁中，原摄影构图中的主体呈横线条时，一般适宜剪裁横画幅。例如：照片表现的是横向航行在大海中的一条船，船是照片内容的主体，且呈横线条状，广阔的地平线也是一条横线条。画面中初升的太阳是陪体，起着美化、均衡画面的作用。航行中的船还有一种向前进的暗示性平行线条，为此，在照片剪裁中，船体的前方需保留一段空间。这样的画面结构，不管是用矩形底片或者方形底片拍摄，照片都适宜剪裁成横画幅。

在所有的画幅形式中，横画幅可能是运用得最多的一种画幅形式，其次是竖画幅和方画幅等。在横画幅中，边长比例为8:5左右的横画幅运用的又最多。这种画幅比例已为大多数人

接受。不仅是艺术作品常用的画幅，并且还是许多生活实用品结构的比例。已经成为一种司空见惯的画幅比例。但是，如果把边长的比例加大，如同中国画的长卷，整个视觉效果就会发生很大的变化。首先，从画幅的形式感上，就会给人以强烈的刺激。就像刚迈进中国画展览大厅，首先映入眼帘的是中国画的长卷。本书“照片剪裁图例”中的作品《小憩》，样片是方形的画面，湖畔一排直立在小船上的鱼鹰和人物是照片的主体，远处的地面和水平面为陪体，环境为湖畔。根据照片的结构可以看出，立在小船上的鱼鹰排成一条横线，人物也处于这横线之中。水中的倒影也为横线条。在照片剪裁中，大胆地将远处的所有地面和树木剪裁掉，将近处的地面也剪裁掉一部分，只剩下映有倒影的水面和一排立在小船上的鱼鹰和人物。样片的大部分都被剪裁掉了，只保留了横长式的一条窄幅。经过这样的剪裁，强化了横画幅的奇特效果，不仅简洁了画面，而且也美化了画面，突出了主体，增强了作品的艺术感染力。

这就是照片剪裁的艺术魅力!



湖畔奏鸣曲（横画幅图例）

四、怎样将照片剪裁成竖画幅

所谓竖画幅的照片，其实就是竖立的长方形。竖立的两个边比横向的两个边长。长边与短边的比例不同，画幅给人的视觉效果也不同。竖画幅给人以垂直向上的视觉效果。在图像艺术中，竖画幅虽然不如横画幅运用的广泛，但是，竖画幅也是一种重要的画幅形式。尤其在中国画和书法艺术中，竖画幅占有重要的位置。竖画幅成垂直状，具有高度感和上下方向感。竖画幅有其独特的艺术语言，不同边长比例的竖画幅，所含的信息量亦不同。边长的比例越长，越具有奇特性，但稳定性越差。

画面以竖线条为主，不管是有形的竖线条或无形的竖线条，一般适宜剪裁成竖画幅。如工厂的高大厂房、高山、瀑布、火箭发射等。在现实生活中，还有许多无形的垂直线条。如仰视某种物体和火箭升空等。剪裁这些照片，在画面的上方应该保留一段空间，将其剪裁成竖画幅。这样，更符合人的视觉习惯。假如，剪裁一张火箭发射升空的照片，火箭的上方不保留一段空间，让火箭的箭头直顶着画幅的上端边线，就会产生一种火箭被压抑的感觉，而失去了动感和空间感。正确地剪裁，应该在火箭的上方保留相当一段空间，在画面中形成一种无形的、向上的线条感。火箭本身是竖线条，火箭上方的暗示性的无形线条也是竖线条，因此，将其剪裁成竖画幅，既突出了主体，又增加了照片的信息量。表现一座高高的山峰也是如此，用竖画幅表现能够进一步突出山峰的高度感。用横画幅表现，山峰的高度感就会削弱。

总之，面对一张方形底片或矩形底片印制的样片，首先要清楚自己的拍摄构思，分清画面中的主体与陪体及环境的联系。凡是以竖线条占主导地位，将其剪裁成竖画幅有助于完善构图、表达主题，就应该剪裁成竖画幅。将样片的多余画面剪裁掉，使

画面中的陪体与环境有助于主体的升华。竖画幅有多种比例，最常用的边长比例为8:5左右。这种画幅比例运用的最多，也最平淡。本书“照片剪裁图例”中的作品《暮色》，将样片剪裁为竖长式画幅，加大了边长的比例，就比一般的竖画幅显得奇特，视觉效果更佳，进一步突出了苍松的高大和挺拔。当然，并不是所有的竖画幅都适合剪裁成竖长式画幅，要“量体裁衣”，不能随意地拔高。否则，效果适得其反。



人家都在画图中（竖画幅图例）

五、怎样将照片剪裁成方画幅

方画幅的四个边长相等。方方正正，四平八稳。稳定感强，但缺乏张力。没有方向感，装饰感强。在图像艺术中运用的比较少。但是，在现代构图思潮中，方画幅有逐渐增多之势。

其实，方画幅的照片，虽然有点呆板，但画面比较充实。对于司空见惯的横画幅和竖画幅而言，方画幅具有一定的新奇感。

方画幅适宜表现装饰性强、没有方向性、充实、稳定的内容。本书“照片剪裁图例”中有多幅作品都是方画幅。在我看来，这些作品采用方画幅是最佳的剪裁形式。任何其他的横画幅或竖画幅都代替不了。作品《屋檐下》，样片是用135照相机拍摄的竖画面，摄影构图是采用三角形构图。将其分别剪裁成竖画幅和方画幅，进行比较。很明显，竖画幅不紧凑，稳定感和装饰感都不如方画幅。三角形的摄影构图，本身具有稳定感，剪裁成方画幅之后，稳定感得以进一步增强。尽管将大部分的鱼身剪裁掉，但一串闪亮的鱼头排列有序，产生了一种图案美，一种构成美。

在照片剪裁中，样片不是方形就是矩形。大部分都被剪裁成横画幅和竖画幅，剪裁成方画幅的极少。难道样片的画面结构不具备剪裁成方画幅的因素吗？不是。完全是一个审美观的问题。似乎方画幅是一块禁地而不敢涉足。“不能剪裁成方画幅，方画幅不好看”这句话，曾一度成为师傅教导徒弟的口头禅。所以，过去许多照片的画幅，不是横的，则是竖的，方画幅极少。应当看到，人们的口味在变，审美的趣味也在变。本书“照片剪裁图例”中还有一幅题为《阳朔风光》的作品。这幅作品表现的是一棵大榕树。大榕树造型很美，电影《刘三姐》就曾在这里拍过镜头。这幅作品的样片也是用135照相机拍摄竖画面。如果没有大榕树的倒影，这张样片很可能被剪裁成横

画幅。但是，正是有了大榕树的倒影，改变了画面的结构，大榕树与水中的倒影构成了一个圆形，形成了上下对称的优美图案。将其剪裁成方画幅，产生了一种装饰性的美感。

方画幅还有一个优点，就是不管是方形底片或者矩形底片，剪裁成方画幅，都会有效地利用底片的面积，不会影响照片的放大质量。

方画幅作为一种画幅形式，有其独立的艺术语言，方画幅的形式美是其他画幅形式不能代替的。



小院里的旋律（方画幅图例）

六、人物照片的剪裁

人物照片不仅包括一般的人物摄影，还包括人像摄影和肖像摄影以及人体摄影。人物摄影，主体人物与陪体和环境有着密切的联系，主体人物的形态和神态都与主题有关，具有情节性。人像摄影，主要是表现人物具体相貌和神态，没有情节，背景只起交待环境的作用或者没有背景。肖像摄影，没有特定的环境，主要是真实地刻划人物的面貌特征。人体摄影，主要以表现裸露的人体为主。

人物照片的画幅形式很多既可以剪裁成横画幅，也可以剪裁成竖画幅，还可以剪裁成方画幅或圆形等。一般剪裁成横画幅和竖画幅的比较，尤其是剪裁成竖画幅的最多。这可能与人体主要呈竖线条状有关。

人物照片的结构多以单人、双人或三五人为主，其他为群像。人物照片分为人物特写、近景、半身及全身。有正面、侧面、背面、仰视、俯视之分。就形态而言，还有静态和动态的区别。人体的结构复杂，肢体的变化大。人体直立时呈竖线条状，横卧姿式呈横线条状。人体的变化，组成了各种结构的线条和形态。人体还具有方向性，尤其是人的目光和手势，是一种方向性十分强的暗示性无形线条。暗示性的线条是照片剪裁中不可忽略的无形线条，对于照片剪裁具有重要作用。

人物照片的剪裁形式取决于人的姿态、环境和主题。直立的全身人物，呈一条垂直的线条。因此，直立的单人或距离较近的双人及三五人，一般应该剪裁成竖画幅。直立的单人半身像，也适宜剪裁成竖画幅。但是，如果是由两个以上的横排半身人物组成的复合体，则适宜剪裁成横画幅或者方画幅。人物头像大多剪裁到人的胸部，但是，在正常情况下，人的头部不能紧顶着画幅的上端边线，上面需要保留一段空间。人物特写

多是重点表现人物的面部某些器官，如眼睛、鼻子、嘴巴等。在人物特写照片的剪裁中，要根据人物面部器官的结构和形态决定画幅的形式。表现人的眼睛和眉毛，一般适宜剪裁成横画幅。表现人物整个侧面特写，则适宜剪裁成竖画幅。对于人物群像的剪裁，一般横向排列的群像呈横线条，宜剪裁成横画幅。纵向排列的群像，呈竖线条，宜剪裁成竖画幅。

在人物照片的剪裁中，除了考虑人物的姿势、数量和环境因素之外，还要考虑个人的情感因素。个人的情感也影响着照片的剪裁形式。例如，剪裁一张人物侧面头像的样片，在正常的情况下，因为人的目光的前方有一段暗示性的无形线条，剪裁时应该在人物的侧面前方保留一段空间。这样，才符合人的视觉习惯。但是，有时候，为了表现人物沉闷、压抑的心理，可以采取反常态的剪裁方法，在人物的侧面前方不保留空间，让人物的侧面紧顶着画幅的边线，造成一种形式上的压抑，增强照片的感染力。



吐鲁番的孩子（人物照片图例之一）