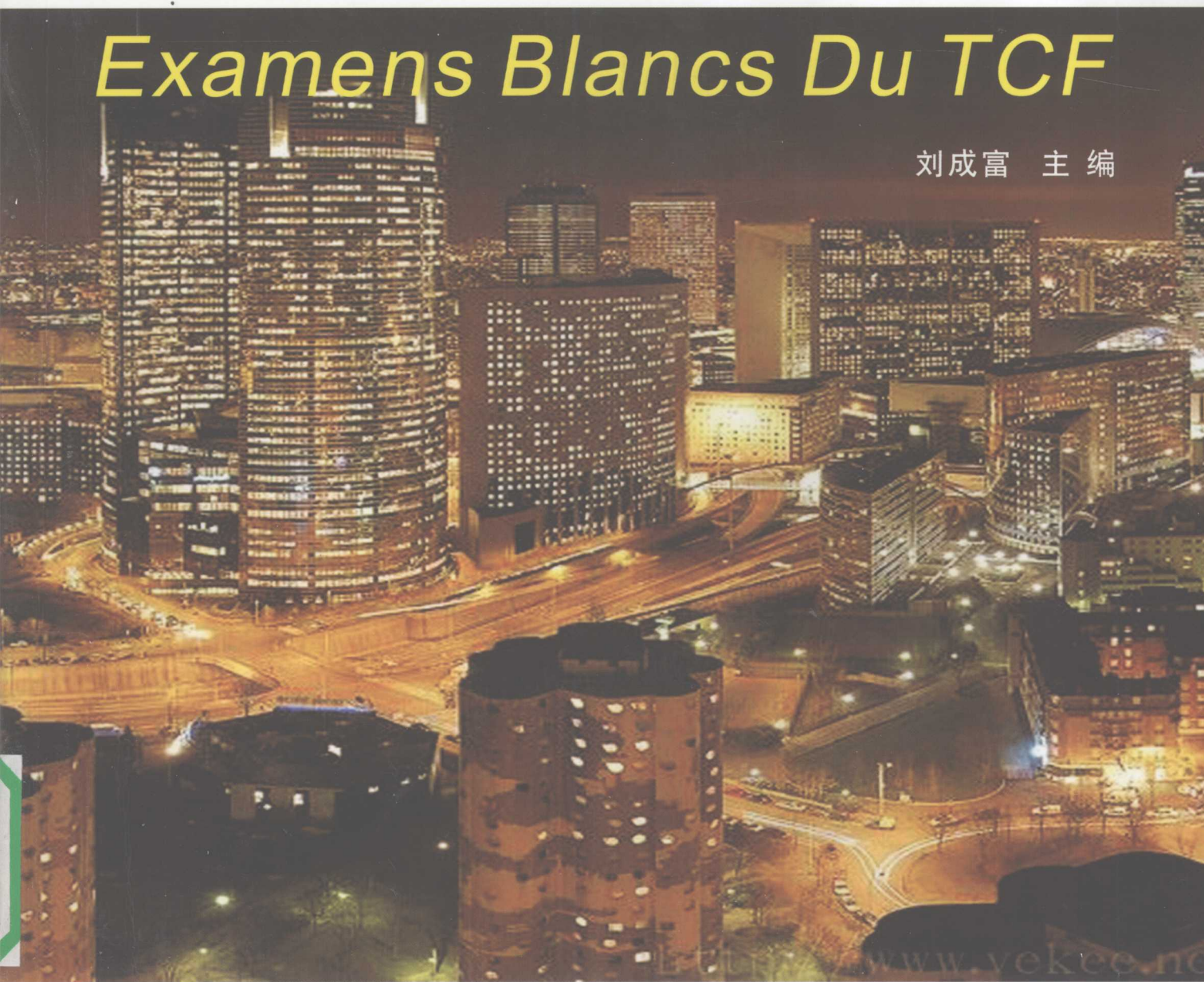




法语TCF试题精解

Examens Blancs Du TCF

刘成富 主编



南京大学出版社

第1版 (2010) 第1次印刷

责任编辑: 刘成富 封面设计: 刘成富

ISBN 7-309-07111-1

法语TCF试题精解

Examens Blancs Du TCF

主 编 刘成富
编 者 刘成富 龙 佳 魏 舒
桂 丽 Matthieu Blanchet



南京大学出版社

图书在版编目(CIP)数据

法语 TCF 试题精解 / 刘成富主编. —南京:南京大学出版社, 2009. 4

ISBN 978-7-305-05839-4

I. 法… II. 刘… III. 法语—高等学校—水平考试—解题 IV. H329.6

中国版本图书馆 CIP 数据核字 (2009) 第 048558 号

出版者 南京大学出版社
社址 南京市汉口路 22 号 邮编 210093
网址 <http://press.nju.edu.cn>
出版人 左健
书名 法语 TCF 试题精解
主编 刘成富
责任编辑 龙佳 编辑热线 025-83592193
照排 南京玄武湖印刷照排中心
印刷 扬中市印刷有限公司
开本 850×1168 1/16 印张 12.75 字数 320 千
版次 2009 年 4 月第 1 版 2009 年 4 月第 1 次印刷
ISBN 978-7-305-05839-4
定价 40.00 元(含光盘)
发行热线 025-83594756
电子邮件 sales@press.nju.edu.cn(销售部)
nupress1@public1.ptt.js.cn

* 版权所有, 侵权必究

* 凡购买南大版图书, 如有印装质量问题, 请与所购
图书销售部门联系调换

继 TEF(法语水平测试)引入中国之后不久,一种新型的考试 TCF(法语知识考试)便悄然问世。相对于前者,TCF 的最大优势在于把考试的难度分成 6 级(niveau),从一定程度上能够考查考生真正的法语水平。TCF 是外国学生进入法国高校进行专业学习前的语言过关考试,得到了法国青年事务、国民教育和科学研究部的认可。

TCF 的考试内容分为三大部分,即听力理解、句子结构和阅读理解,考生将在 90 分钟的时间内面对 80 道选择题。就中国考生而言,生词多、语速快以及复杂的句子结构,是影响考试成绩的主要因素之一。但是,如果我们不仅熟悉了考试的形式和内容,而且对考试的游戏规则了如指掌,那么考出理想的成绩也就能够成为现实。为此,在出版《法语 TEF 仿真题精解》之后,我们再次与南京大学出版社通力合作,为广大法语爱好者隆重推出《法语 TCF 试题精解》。

《法语 TCF 试题精解》主要由三套 TCF 仿真试题构成。相对而言,每套试题后的听力录音文字材料、参考答案及注解更加值得关注。听力和阅读理解的语料主要选自法国的报纸杂志、新闻广播和因特网。在选材的过程中,我们把重点放在资料的当下性、趣味性和实用性上。一方面与真题接近,另一方面侧重“精解”,力求能够让广大考生不仅知其然,而且知其所以然,能够触类旁通,进一步提高他们的应试水平和应试能力。句子结构部分是中国考生的强项,我们在本书的最后部分配备了法语词汇与语法练习 160 题,供考生练习使用。这部分的题目和答案同时提供,但没有给出具体题解和说明,旨在进一步加强考生的思考能力,我们特意把这个过程留给考生自己。江苏苏索外语培训中心的教学主任桂丽,在该“精解”正式出版之前,曾在法语留学预科班和出国强化班使用,考生的 TCF 考试成绩很快有了明显的提高。

除了本人而外,参与本书编写的还有龙佳、魏舒、桂丽和法国外教 Matthieu Blanchet 先生。此外,Matthieu Blanchet、Irambona Ella 和龙佳承担了语音录制工作。在此,谨向他们表示衷心的感谢。

由于时间仓促和水平有限,失误和错误在所难免,恳请广大读者提出宝贵的意见。

TCF 简介

Le TCF n'est pas un diplôme, mais une attestation de niveau. A ce titre, l'attestation TCF n'est valable que deux ans, alors que le diplôme du DALF est acquis pour la vie.

Ce test de niveau linguistique en français langue générale est destiné à tous les publics non francophones qui souhaitent, pour des raisons professionnelles ou personnelles, faire valider de façon simple, fiable et rapide leurs connaissances en français. Le TCF est un test standardisé et calibré conçu selon une méthodologie extrêmement rigoureuse qui en fait un véritable instrument de mesure. Il fonctionne comme un cliché photographique des compétences linguistiques d'un individu à un moment donné de sa vie.

Le TCF est un test officiellement reconnu par le Ministère de la Jeunesse, de l'Education Nationale et de la Recherche. Si vous désirez vous inscrire en 2ème ou 3ème cycle d'université française, vous devez vous renseigner sur les épreuves exigées. Certaines universités demandent en effet une ou deux épreuves complémentaires.

Descriptif des épreuves

Le TCF est composé d'épreuves obligatoires et d'épreuves complémentaires:

Trois épreuves obligatoires		Deux épreuves complémentaires	
80 items 1h30	Compréhension orale 30 items 25 minutes	2 h	Expression orale 15 minutes
	Maîtrise des structures de la langue 20 items 20 minutes		Expression écrite 1h45
	Compréhension écrite 30 items 45 minutes		

→ Trois épreuves obligatoires

Le TCF se présente sous la forme d'un questionnaire à choix multiple (QCM), comportant 80 items. Une seule réponse est possible parmi les choix proposés. Le TCF comporte 3 épreuves obligatoires d'une durée totale 1h 30. Pour chacune de ces 3 épreuves, la difficulté est croissante, et le candidat, en fonction de ses possibilités, traitera une partie seulement des questions ou la totalité.

1. Compréhension orale: 30 items, 25 mn

L'épreuve de compréhension orale comporte elle-même 4 parties:

- Compréhension d'énoncés
- Compréhension d'échanges
- Compréhension de micro-conversations
- Compréhension d'exposés, de documents radiophoniques

2. Maîtrise des structures de la langue: 20 items, 20 mn

Pour chaque question, 4 possibilités sont proposées

3. Compréhension écrite: 30 items, 45 mn

Les questions vont de la compréhension la plus simple (noms ou phrases simples, informations contenues dans des documents courants, textes en langue courante relatifs, à la vie quotidienne ou au travail), à la compréhension de textes plus longs dans lesquels les auteurs expriment un point de vue ou encore à des textes plus abstraits et complexes.

➔ Deux épreuves complémentaires optionnelles

1. Expression orale, 15 mn

Entretien avec le jury, sans préparation, le candidat est évalué sur ses capacités à:

- Parler de lui-même et des autres
- Raconter des histoires, des expériences, des événements
- Donner son opinion
- Présenter une argumentation
- Présenter de façon détaillée et structurée un sujet plus complexe

2. Expression écrite, 1h 45

Six exercices de difficulté progressive. Rédaction de:

- un message court et simple, personnel (40 mots)
- une brève lettre personnelle (60 mots)
- une lettre formelle (80 mots)
- un article dans lequel sera développé un point de vue (100 mots)
- un argumentaire dont l'objectif est de convaincre le lecteur (100—125 mots)
- un compte rendu (100 mots)

目 录

前言	iii
TCF 简介	v
第一套 TCF 试题	1
Compréhension orale	1
Structure de la langue	10
Compréhension écrite	15
答案、听力录音文字资料以及词汇	40
第二套 TCF 试题	59
Compréhension orale	59
Structure de la langue	67
Compréhension écrite	72
答案、听力录音文字资料以及词汇	95
第三套 TCF 试题	117
Compréhension orale	117
Structure de la langue	125
Compréhension écrite	130
答案、听力录音文字资料以及词汇	153
附:词汇与语法练习题	173

第一套 TCF 试题

Compréhension orale

Niveau 1

Ecoutez les quatre phrases. Choisissez celle qui correspond le mieux à l'image et cochez une case.

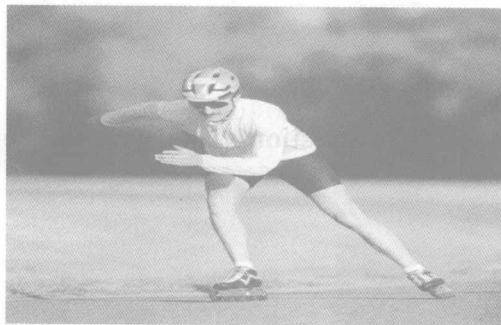
1.

- ☐ A.
- ☐ B.
- ☐ C.
- ☐ D.



2.

- ☐ A.
- ☐ B.
- ☐ C.
- ☐ D.



3.

- ☐ A.
- ☐ B.
- ☐ C.
- ☐ D.



Niveau 2

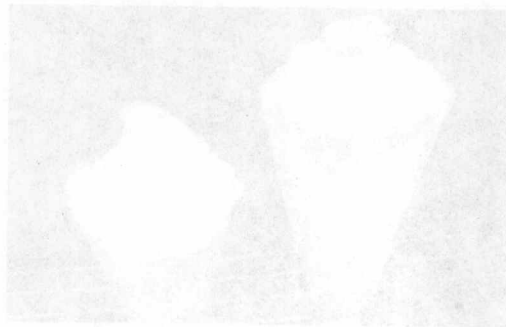
Ecoutez la question et les quatre réponses. Choisissez la réponse qui correspond le mieux à la question et cochez une case.

4.

- ☐ A.
- ☐ B.
- ☐ C.
- ☐ D.

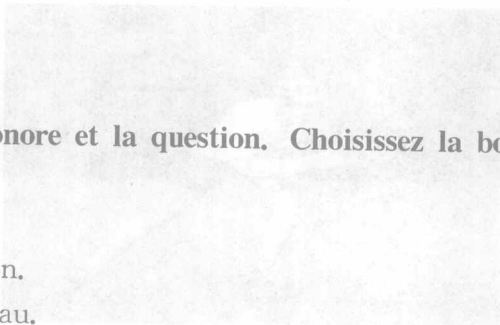
5.

- ☐ A.
- ☐ B.
- ☐ C.
- ☐ D.



6.

- ☐ A.
- ☐ B.
- ☐ C.
- ☐ D.



Niveau 3

Ecoutez le document sonore et la question. Choisissez la bonne réponse et cochez une case.

7.

- ☐ A. Dans un avion.
- ☐ B. Dans un bateau.
- ☐ C. Dans un train.
- ☐ D. Dans une voiture.

8.

- ☐ A. Dans un train.
- ☐ B. Dans un bateau.
- ☐ C. Dans un avion.
- ☐ D. Dans une gare ferroviaire.



9.

- ☐ A. Dans un restaurant.
- ☐ B. A la plage.
- ☐ C. Dans un supermarché.
- ☐ D. Dans une station de ski.

10.

- ☐ A. A 8 heures et quart.
- ☐ B. A 7 heures et demie.
- ☐ C. A 8 heures.
- ☐ D. A 9 heures.

11.

- ☐ A. Pour aller à la fête du cinéma.
- ☐ B. Pour aller en classe.
- ☐ C. Pour visiter la région.
- ☐ D. Pour rendre visite à un ami.

12.

- ☐ A. Parce qu'il adore la piscine municipale.
- ☐ B. Parce que le lac est trop loin.
- ☐ C. Parce qu'il n'y a jamais personne.
- ☐ D. Parce qu'il y a des douches chaudes.

13.

- ☐ A. Il était à la montagne.
- ☐ B. Il était dans le désert.
- ☐ C. Il était à la mer.
- ☐ D. Il était à la rivière.

14.

- ☐ A. Elle peut manger de tout sauf du chocolat et du beurre.
- ☐ B. Elle ne peut manger que des légumes, des fruits, des œufs, du riz, du poisson et de la viande rouge.
- ☐ C. Elle peut manger du chocolat, du beurre et des féculents.
- ☐ D. Elle peut manger des fruits, de la viande blanche, du poisson, des légumes et quelques œufs.

Niveau 4

Ecoutez le document sonore et les deux questions. Pour chaque question, choisissez la bonne réponse et cochez une case.

15.

(1)

- ☐ A. Elle est légale.
- ☐ B. Elle est illégale.
- ☐ C. Elle est inexistante.
- ☐ D. Elle est tenue dans le plus grand secret.

(2)

- ☐ A. Les violences policières.
- ☐ B. L'élection de Nicolas Sarkozy.
- ☐ C. Les accidents mettant en cause les voitures face aux vélos.
- ☐ D. La pollution des voitures.

16.

(1)

- ☐ A. Le sud-est.
- ☐ B. Le nord-ouest.
- ☐ C. Le nord-est.
- ☐ D. Le sud-ouest.

(2)

- ☐ A. A cause de pluies acides qui traversent l'Europe.
- ☐ B. A cause de la canicule.
- ☐ C. En prévision de violents orages.
- ☐ D. Cela fait suite à une tempête de grêle, des vents violents et de fortes pluies qui ont balayé la France.

17.

(1)

- ☐ A. De ce qu'elles ont fait hier.
- ☐ B. De ce que Mathilde veut offrir comme cadeau à son petit ami pour son anniversaire.
- ☐ C. De ce que Mathilde a fait hier.
- ☐ D. Des différents gâteaux que l'on peut acheter à la pâtisserie.

(2)

- ☐ A. De magnifiques chaussures.

- ☐ B. Une jolie chemise.
- ☐ C. Un excellent gâteau au chocolat.
- ☐ D. Nous ne le savons pas.

18.

(1)

- ☐ A. Il est en France.
- ☐ B. Il est en Italie.
- ☐ C. Il est en Espagne.
- ☐ D. Il est en Roumanie.

(2)

- ☐ A. Parce qu'il voulait faire du tourisme.
- ☐ B. Parce qu'il a trouvé un nouveau travail.
- ☐ C. Parce qu'il voulait faire un pèlerinage.
- ☐ D. Parce qu'il fait parti d'un programme d'échanges scolaires.

19.

(1)

- ☐ A. Parce que c'est bientôt son anniversaire.
- ☐ B. Parce qu'elle va quitter l'entreprise.
- ☐ C. Parce qu'ils s'apprêtent à fêter Noël.
- ☐ D. Parce que c'est bientôt la fête des retraités.

(2)

- ☐ A. Ils ont décidé de prendre des chocolats.
- ☐ B. Ils vont lui offrir un livre.
- ☐ C. Ils ont prévu d'acheter un sac.
- ☐ D. Ils vont lui acheter un CD et des fleurs.

20.

(1)

- ☐ A. Elle est étonnée de savoir qu'Arnaud quitte Lille.
- ☐ B. Elle est tout à fait d'accord avec Arnaud et soutient sa décision.
- ☐ C. Elle est jalouse et aimerait vraiment partir car elle en a marre du ciel gris.
- ☐ D. Elle est en colère.

(2)

- ☐ A. Parce qu'ils trouvent que les gens sont beaucoup plus accueillants dans le sud.

- ☐ B. Parce qu'ils connaissent plein de monde dans la région d'Avignon.
- ☐ C. Parce qu'ils veulent découvrir la Provence.
- ☐ D. Car ils étaient fatigués par le climat.

21.

(1)

- ☐ A. Pour la mairie de Bagnères.
- ☐ B. Pour l'enseigne Mac Donald's.
- ☐ C. Pour le journal de la région.
- ☐ D. Pour l'école.

(2)

- ☐ A. Que l'enseigne Mac Donald's n'a jamais eu l'intention d'ouvrir un restaurant dans cette ville.
- ☐ B. Qu'il y a eu une étude de faisabilité qui a été faite.
- ☐ C. Que la construction d'un restaurant est actuellement à l'étude à Bagnères.
- ☐ D. Que la population de la ville a réclamé la construction d'un restaurant Mac Donald's.

22.

(1)

- ☐ A. Oui, elle va partir pour un mois avec ses deux filles.
- ☐ B. Oui, mais elle ne prendra qu'une semaine avec ses enfants.
- ☐ C. Oui, elle va passer quelques jours au bord de la mer avec sa famille.
- ☐ D. Non, elle ne pourra pas prendre de vacances cette année.

(2)

- ☐ A. Elle consacre ses vacances à sa vie de famille.
- ☐ B. Elle en profite pour préparer ses nouveaux films avec ses enfants.
- ☐ C. Elle part à la mer et laisse la baby-sitter s'occuper de ses enfants.
- ☐ D. Elle fait en sorte que sa famille soit disponible pour elle.

Niveau 5

Ecoutez le document sonore et la question. Choisissez la bonne réponse et cochez une case.

23.

- ☐ A. Parce que le personnage est quelqu'un de très dévoué, tout comme lui.
- ☐ B. Parce que le personnage lui ressemble vraiment beaucoup physiquement.
- ☐ C. Parce qu'il voulait être la doublure de Michel Constantin.

☐ D. Parce qu'il est très différent du personnage, et c'est ce qu'il aime jouer.

24.

☐ A. Parce qu'il avait énormément de propositions et a choisi au hasard.

☐ B. Parce que c'était la seule proposition qu'il avait sous la main.

☐ C. Parce qu'il a beaucoup aimé le texte et le personnage.

☐ D. Parce que celui qui était créateur et modèle était à côté de lui.

25.

☐ A. Il faut aimer jouer différents rôles, être confiant et il faut se faire cataloguer.

☐ B. Il faut avoir confiance et être à l'écoute, travailler et aimer jouer.

☐ C. Il faut être "Bankable", savoir s'amuser et travailler beaucoup.

☐ D. Il faut aimer être quelqu'un d'autre, travailler et n'écouter que soi.

26.

☐ A. La guerre du Kippour.

☐ B. La guerre du Golf.

☐ C. L'invasion de l'Irak par les Etats-Unis.

☐ D. L'invasion du Koweït par les Américains.

Niveau 6

Ecoutez le document sonore et les 2 questions. Pour chaque question, choisissez la bonne réponse et cochez une case.

27.

(1)

☐ A. La mise en circulation du premier TGV en France.

☐ B. La mise en circulation du premier TGV desservant l'est de la France.

☐ C. La mise en circulation du premier TGV européen.

☐ D. La mise en circulation du premier TGV en Allemagne.

(2)

☐ A. Stuttgart.

☐ B. Strasbourg.

☐ C. Paris.

☐ D. Berlin.

28. 1) Parce qu'il est très différent du personnage, et c'est ce qu'il aime jouer.

(1)

☐ A. 12.

☐ B. 20.

☐ C. 10.

☐ D. 2004.

(2)

☐ A. Le président a tout annulé afin de rentrer à Kaboul pour se réfugier.

☐ B. Le président a continué son discours normalement.

☐ C. Le dispositif de sécurité a été renforcé et l'armée a lancé une attaque sur les talibans.

☐ D. Un hélicoptère a été dépêché sur place afin de placer le président en lieu sûr.

29.

(1)

☐ A. C'est un acteur comique.

☐ B. C'est un chanteur qui aime jouer la comédie.

☐ C. C'est un acteur de la scène politique française.

☐ D. C'est un sportif qui fait du cinéma et de la politique.

(2)

☐ A. A Paris.

☐ B. A Toulouse.

☐ C. A Cannes.

☐ D. A Nice.

30.

(1)

☐ A. La treizième défaite du Stade français en finale du championnat de France.

☐ B. Le treizième titre de champion de France du Stade français.

☐ C. Le huitième titre de champion de France de Clermont.

☐ D. La treizième fois que la finale du championnat de France a lieu au stade de France.

(2)

- ☐ A. Les Clermontois ont été dominés pendant tout le match.
- ☐ B. Les Parisiens ont dominé la première mi-temps avant de perdre l'avantage en seconde mi-temps.
- ☐ C. Les Parisiens ont été menés pendant une grande partie du match avant de revenir au score.
- ☐ D. Les Clermontois menaient le match jusqu'à ce que leur meilleur joueur ne soit pas blessé.

Structure de la langue

Niveau 1

Lisez bien chaque question. Vous devez choisir une seule réponse en mettant une croix dans la case correspondante.

31.

“Je dois me dépêcher, j’ai rendez-vous avec Pierre _____ restaurant.”

- ☐ A. chez
- ☐ B. au
- ☐ C. dans
- ☐ D. à

32.

“Attention! C’est très chaud, tu risques de _____.”

- ☐ A. te chauffer
- ☐ B. t’enflammer
- ☐ C. te brûler
- ☐ D. te congeler

Niveau 2

Lisez bien chaque question. Vous devez choisir une seule réponse en mettant une croix dans la case correspondante.

33.

“Il est déjà 7h40, dépêchons-nous!”

“Ne t’inquiète pas, il nous faut _____ de 10 minutes pour aller à l’université.”

- ☐ A. plus
- ☐ B. environ
- ☐ C. moins
- ☐ D. jusqu’à

34.

“Je n’arrête pas de lui demander de _____ rendre mon cahier.”

- ☐ A. te
- ☐ B. nous
- ☐ C. lui
- ☐ D. me