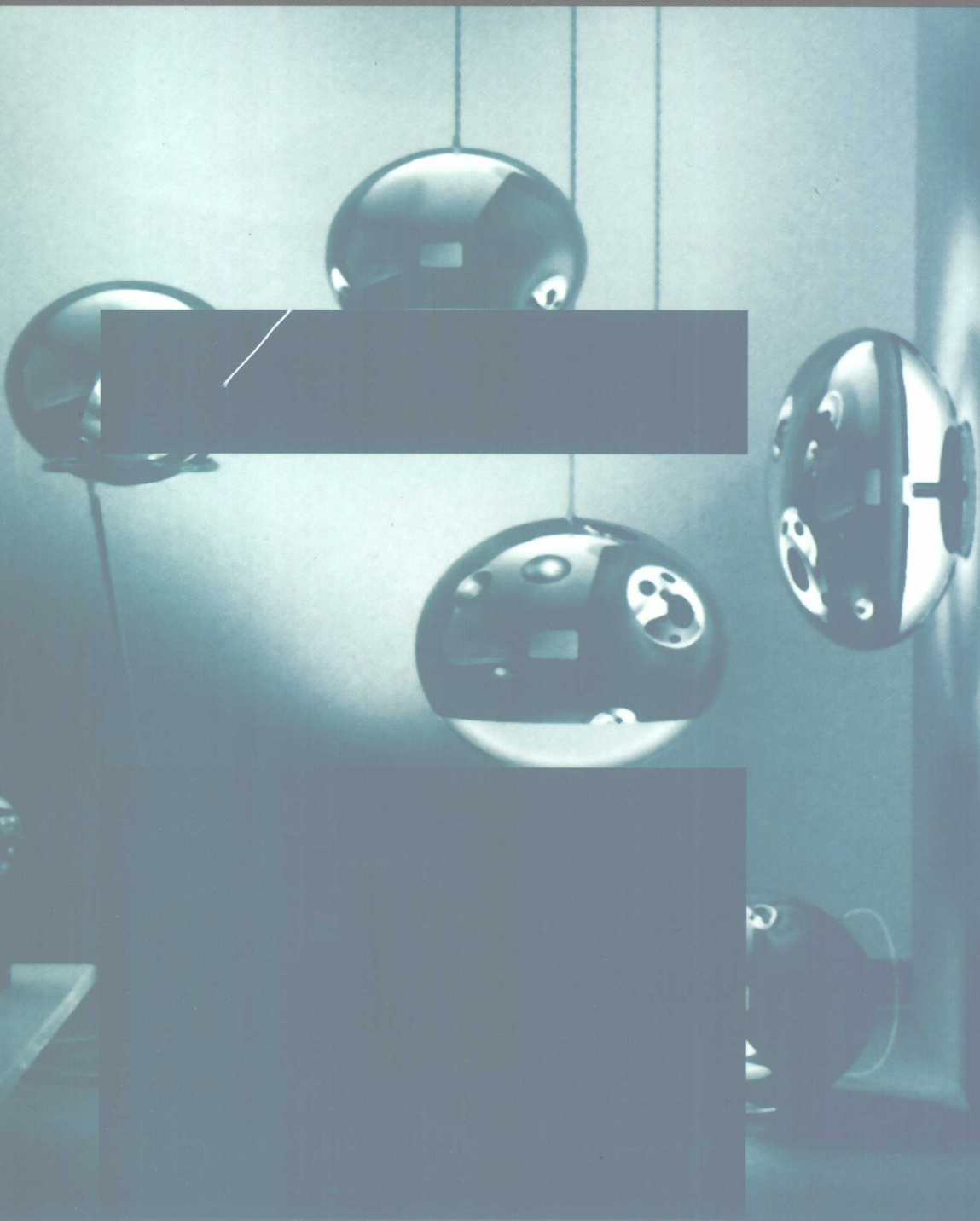


中国高等院校艺术设计专业教材

A BRIEF HISTORY OF DESIGN

汤浩 胡涓涓 著

# 世界设计简史



湖北长江出版集团  
湖北美术出版社

## 图书在版编目(CIP)数据

世界设计简史 / 汤浩 胡涓涓著.

—武汉: 湖北美术出版社, 2009.4

中国高等院校艺术设计专业教材

ISBN 978-7-5394-2562-7

I. 世…

II. ①汤…②胡…

III. 设计—工艺美术史—世界—高等学校—教材

IV. J509.1

中国版本图书馆CIP数据核字 (2009) 第004210号

责任编辑: 曾琪琳

装帧设计: 崔生国

技术编辑: 祝俊超

---

中国高等院校艺术设计专业教材 **世界设计简史**

著 者: 汤浩 胡涓涓

出版发行: 湖北美术出版社

地 址: 武汉市雄楚大街268号

湖北出版文化城B座

电 话: (027)87679521 87679522

邮政编码: 430070

h t t p : //www.hbapress.com.cn

E - mail : hbapress@vip.sina.com

印 刷: 武汉精一印刷有限公司

开 本: 889mm × 1194mm 1/16

印 张: 8

印 数: 1-4000册

版 次: 2009年4月第1版 2009年4月第1次印刷

定 价: 45.00元

中国高等院校艺术设计专业教材

# 世界设计简史

汤浩 胡涓涓 著

湖北长江出版集团 湖北美术出版社





# 目录

4	导言
5	第一章 现代设计发展的前奏
6	一、手工艺时期的设计
7	二、从工艺美术运动到包豪斯
13	第二章 二战以后的设计格局
14	一、包豪斯及其影响
17	二、欧美设计的发展
47	第三章 走向繁荣的设计
48	一、欧洲——走向繁荣与反叛
68	二、美国——“丰裕社会”时期的生活方式和设计发展
80	三、日本——民族文化与外来文化的融合
84	四、韩国——设计促使经济快速腾飞
86	五、中国——正在崛起的亚洲新秀
87	第四章 对现代主义的反思和后现代的解析
88	一、现代主义之后新的设计思潮的萌芽
92	二、后现代主义时期的建筑设计
107	三、后现代主义时期的产品设计
113	第五章 信息时代的设计
114	一、信息技术的发展与设计
116	二、世纪之交——新人辈出的时代
125	三、迈向新千年——数字时代的展望
126	附：课程教学大纲

# 导言

人类设计活动的历史大体可以划分为三个阶段,即设计的萌芽阶段、手工艺设计阶段和工业设计阶段。

而工业设计阶段又可大致划分为三个发展时期:第一个时期是自18世纪下半叶至20世纪初期,这是工业设计的酝酿和探索阶段。在此期间,新旧设计思想开始交锋,设计改革运动使传统的手工艺设计逐步向工业设计过渡,并为现代工业设计的发展探索出道路。第二个时期是在第一次和第二次世界大战之间,这是现代工业设计形成与发展的时期。这一时期工业设计已有了系统的理论,并在世界范围内得到传播。第三个时期是在第二次世界大战之后,这一时期工业设计与工业生产和科学技术紧密结合,因而取得了重大成就。与此同时,西方工业设计思潮却极为混乱,出现了众多的设计流派,多元化的格局也在20世纪60年代后开始形成。

本书主要是对工业设计形成的第三个阶段,也就是二战以后的设计发展和20世纪60年代后开始形成的多元化格局进行探讨,并兼顾前两个阶段设计发展的历史,理顺当代的设计流派和思潮,探究其过去的渊源和对未来的影响。

本书第一、二、三、五章由汤浩执笔,第四章由胡涓涓执笔,并得到了上海市教委人文社科基金(项目编号:06ES047)、上海理工大学工业设计本科教育高地的资助;得到上海理工大学出版印刷与艺术设计学院工业设计系郑胜老师、宫力老师,上海工程技术大学覃旭瑞老师的大力支持;在此一并表示感谢!

汤浩 胡涓涓

2009年2月

---

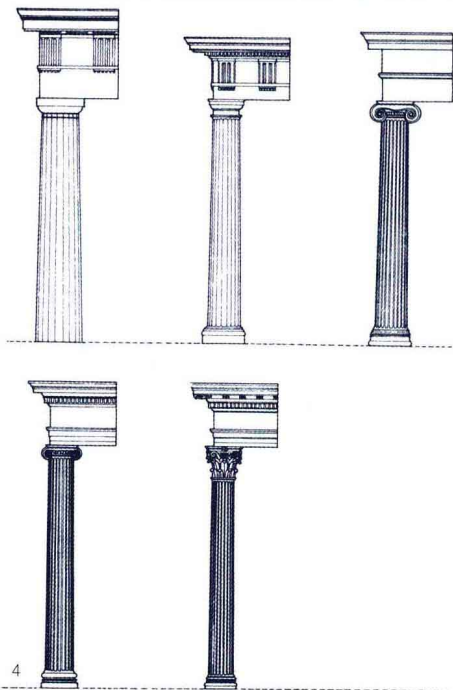
第一章  
现代设计发展的前奏



## 一、手工艺时期的设计

著名学者何人可先生认为人类设计活动的历史大致可以划分为三个阶段,即设计的萌芽阶段、手工艺设计阶段和工业设计阶段。所以设计是一门古老而年轻的学科。作为人类设计活动的延续和发展,也就是从萌芽阶段算起,它有悠久的历史渊源;而作为一门独立完整的现代学科,它的历史其实并不长。因为现代设计伴随着批量生产的现代化大工业和激烈的市场竞争,其设计对象是以工业化方法批量生产的产品。从这一意义上说,我们也把现代设计称之为工业设计。

早期的设计伴随着人类的生产和生活,渗透在我们祖先衣、食、住、行的方方面面。中国古代的彩陶和青铜器、古埃及的金字塔、古希腊的神庙、古罗马的角斗场,不论功能、形式还是审美,无一不反映出人类的智慧。到了中世纪时期,更多巧夺天工的瓷器、金属器皿、建筑被载入史册。哥特式建筑代表了当时建筑的最高成就,如巴黎圣母院、德国科隆大教堂等。当时的家具也会对这种建筑结构和装饰细节进行模拟。14世纪进入文艺复兴时期后,科学技术有了较大发展,也涌现了一批杰出的艺术家和建筑设计师,如达芬奇、米开朗基罗,后者设计的罗马圣彼得大教堂集当时艺术和技术之大成。17世纪到18世纪,分别是巴洛克和洛可可的时代。前者强调作品的空间感,把文学、戏剧、音乐等领域里的因素想象综合起来,打破理性的宁静与和谐,强调运动与变化;后者追求轻盈纤细的美,构图上有意强调不对称,装饰题材有自然主义的倾向,喜欢采用娇艳的色彩,如猩红、嫩绿等,强调一种繁复的粉饰文化。到了19世纪,一种力求恢复古希腊、古罗马时期的宁静庄重和考古式精确的新古典主义装饰风格又开始流行,恪守严格对称的法则,采用厚重的造型和刻板的线条来显示其宏伟和庄严,代表作品有巴黎万神庙和美国国会大厦。



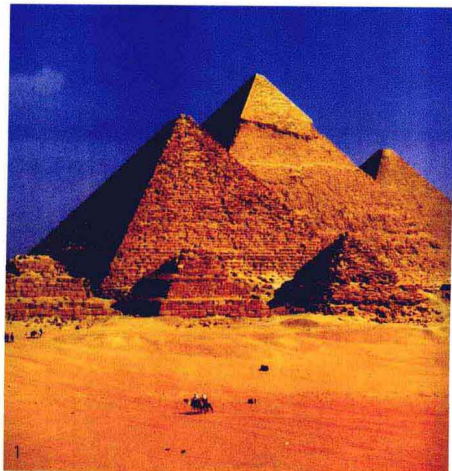
>图3/希腊雅典卫城帕提农神庙/建于公元前450年,采用多立克柱式,造型优美,比例协调匀称。

>图4/几种典型的国外古典柱式/依次是希腊多立克、罗马多立克、希腊爱奥尼、罗马爱奥尼、罗马科林斯柱式。

>图5/制造于17世纪的杭州“张小泉”剪刀/这把简单的工具能体现几乎“万能”的功用,在缝纫、园艺、厨房、办公室、理发店里,都能见到它的影子。

>图1/吉萨金字塔群/这个金字塔群建于公元前2560年,是古埃及金字塔最成熟的代表。

>图2/漩涡纹彩陶瓮/出土于中国甘肃永靖,属于新石器时代马家窑文化,集美观、实用于一体。





## 二、从工艺美术运动到包豪斯

18世纪首先在英国开始的工业革命伴随着一系列的发明创造，纺纱机、蒸汽机、电灯、电话、留声机等如雨后春笋般冒了出来，打破了原有的以手工业为中心、没有明确分工以及为少数贵族服务为主要特征的设计活动模式，设计行业从传统的手工制作中分离出来，新能源和材料的诞生及运用也为这个行业带来全新的发展，批量化、标准化使得设计原有的评判标准发生了变化，易于生产、物美价廉成为优良设计的新的准则。

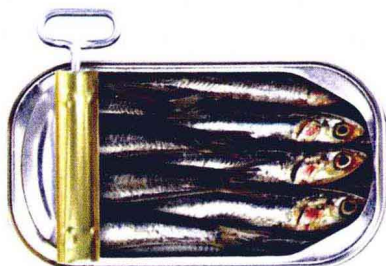
但同时新旧时代的交替也孕育着新的矛盾。因为手工艺时代的装饰手段和风格与工业化时代截然不同。但当时很多制造商为迎合消费者的审美趣味，硬是在机器生产的产品上附加各种肤浅的装饰纹样，造成各种技术与样式的模仿拼凑。如何为新生的机器产品寻找合适而美观的形式，成为那个时代迫切需要解决的问题。在经历了工艺美术运动、新艺术运动、装饰艺术运动等各种尝试之后，真正代表现代主义的包豪斯才得以产生。



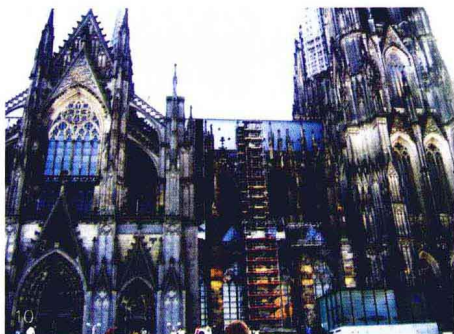
8



13



9



>图6/雅典卫城上的伊瑞克提翁神庙的女郎柱/此神庙为爱奥尼柱式，位于帕提农以北。

>图7/建于公元72年的罗马角斗场/是古罗马建筑的代表作之一，形体单纯，浑然而无始终。

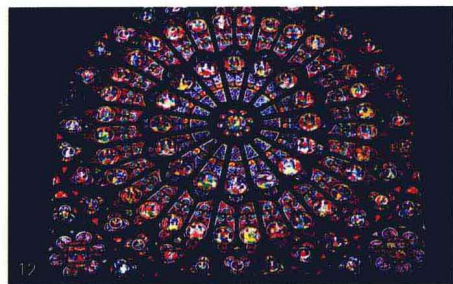
>图8、9/19世纪中叶设计的，方便打开的食品罐头和安全别针/设计存在于我们生活的方方面面，渗透在衣食住行中。

>图10/德国科隆大教堂/是典型的哥特式建筑，从外到内都渗透着向上腾的气势。

>图11、12/哥特式教堂尖顶内部及彩色玻璃窗/巧妙利用拱券，飞扶壁等结构完成力的传递。

>图13/美国国会大厦/是新古典主义的典型代表。

>图14/1879年由爱迪生发明的电灯/这项发明对人类的生产和生活具有划时代的意义，为科技发展谱写了崭新的篇章。



14



工艺美术运动是19世纪下半叶起源于英国的一场设计运动，其起因是针对家具、室内产品、建筑的工业批量生产所造成的设计水准下降的局面。这场运动从1851年伦敦世界博览会开始，运动的理论指导是约翰·拉斯金，主要人物是威廉·莫里斯。运动提出了“美与技术结合”的原则，主张美术家从事设计，反对“纯艺术”，强调“师承自然”，忠于材料和适应使用目的。但这场运动将手工艺推向工业化的对立面，无疑违背了历史发展的潮流，成为其先天的局限，也因此使得英国虽然最早意识到设计的重要性却未能率先建立起现代化的工业体系。

这场运动的范围十分广泛，也涌现了一批知名的设计组织，如：1861年由莫里斯成立的MMF商行、1882年由马克穆多组建的“世纪行会”、1888年由阿什比组建的“手工艺行会”等，一些知名的设计师，如沃塞、斯各特、德来塞等也崭露头角。在这场运动的感召下，欧洲大陆掀起了规模更宏大、范围更广泛的新艺术运动。

>图15、16/展示柜和墙纸设计/由莫里斯公司生产，是典型的工艺美术运动时期的作品。

>图18、19/橱柜/分别由沃塞和斯各特于1899年、1902年设计。

>图21、22/橡木梳妆柜和写字桌/分别是1900年、1908年由李伯特公司及赖特设计，前者创作于1875年的英国，以制作工艺美术用品和家具著称。

>图17、20/银制餐具/由德来塞和阿什比设计于1873年、1901年，前者是一个糖碗，1991年被Alessi再次生产。



20



21



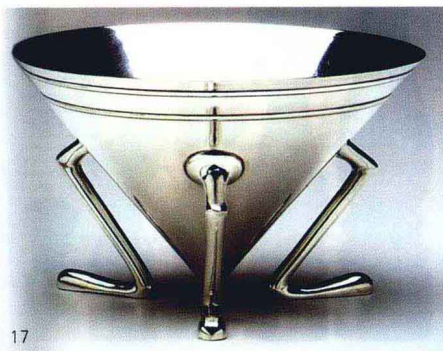
22

>图23/“维也纳分离派”成员霍夫曼1905年设计的椅子。

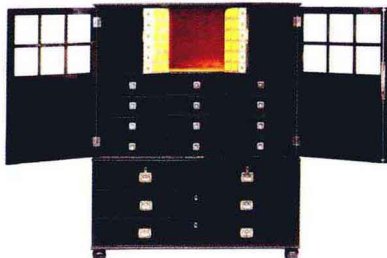
>图24/由奥布里奇设计的1889年“维也纳分离派”展览海报/上面的建筑是他为这次展览设计的展馆。



23



17



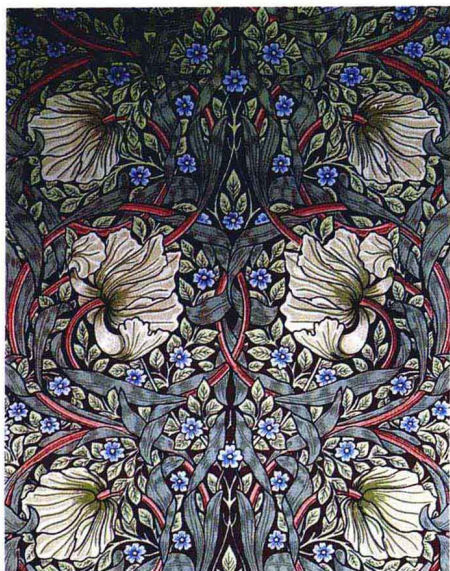
18



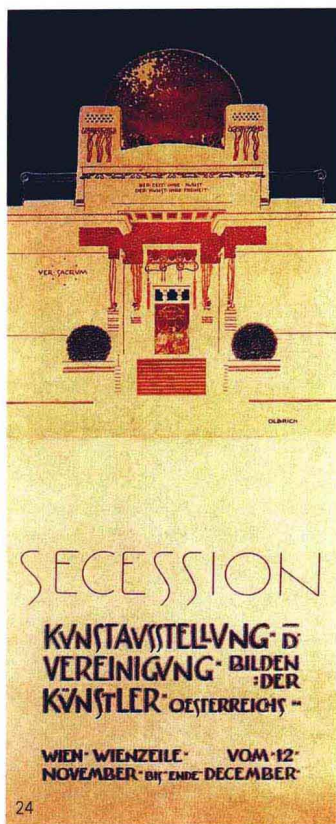
19



15



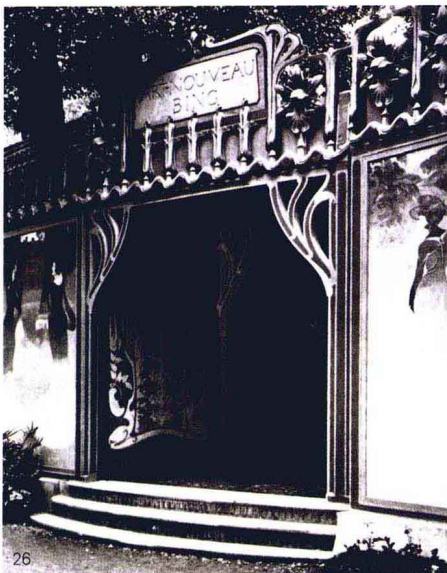




24



25



26

>图25/盖勒在1904年设计的“蝴蝶床”/自然主义的特点非常清晰。

新艺术运动产生于世纪之交，确切地说，从1890年至第一次世界大战爆发以前它都居于统治地位，工艺美术运动中一些纺织物或印刷品中的曲线盘旋的流动感对它产生了影响，它的名称来源于“新艺术之家”——一家1895年由萨穆尔·宾在巴黎开设的商店。这家商店以展览和销售风格新颖的家具及室内陈列品为主，几位当时重要的设计家乔治·德方列、爱德华·科洛纳和尤金·盖拉德均为其成员。

此外，“现代之家”和“六人集团”也是当时巴黎影响较大的设计组织，其中“六人集团”中的赫克托·吉马德因设计的巴黎地下铁道140个不同入口、车站及内部装饰最为著名。除巴黎以外，法国当时还有一个城市南锡也是新艺术运动的中心，以盖勒为首的“南锡学派”的家具在当时非常著名。

在这场运动中，涌现了一大批优秀的设计组织和设计师，如：苏格兰的“格拉斯哥四人集团”、比利时的亨利·凡·德·维尔德、博维、霍尔塔、奥地利的“维也纳分离派”、西班牙的高迪等。运动风格的变化是很广泛的，在不同国家，不同学派都具有不同的特点；使用不同的技巧和材料也会有不同的表现方式，既有非常朴素的直线或方格网的平面构图，也有极富装饰性的三度空间的优美造型。但在设计过程中，他们把重点放在动、植物的生命形态上，其结果常常是表面上的装饰。所以新艺术在本质上仍是一场装饰运动，但它用抽象的自然花纹与曲线，脱掉了守旧、折衷的外衣，是现代设计简化和净化过程中的重要步骤之一。



27

>图26/萨穆尔·宾的“新艺术之家”入口。

>图27/博维1905年设计的座钟。

>图28、29/高迪1907年设计的巴塞罗那巴特罗公寓和麦金托什1902年所作的室内及家具设计。

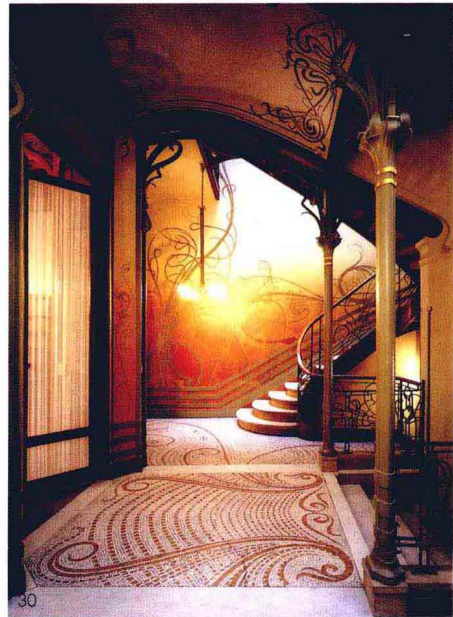
>图30/霍塔1900年设计的特萨尔旅馆内部/是设计师“蛇形蜿蜒曲线”的杰出代表。



29



28



30



装饰艺术运动是上世纪20至30年代在法、美、英等国展开的一次设计运动。1925年，法国装饰艺术家协会在巴黎举办了“国际现代装饰与工业艺术博览会”，“装饰艺术运动”由此得名。它和现代主义运动几乎同时产生，因此受到现代主义运动很大影响。除此之外，古埃及装饰风格、非洲原始艺术、舞台艺术等也对其产生了很大影响。

法国的装饰艺术运动主要体现在家具与室内设计、陶瓷、漆器、首饰时装等上面，著名的设计师有艾林·格雷、让·杜南等。在美国，这场运动主要体现在建筑和舞台设计上，最经典的作品是克莱斯勒大厦和帝国大厦。此外，这个时期的美国还流行好莱坞风格和流线型风格。前者把好莱坞电影夸张、大胆的梦想色彩运用到餐厅、旅馆等的装饰中；而后者则把交通工具在行驶过程中考虑空气动力学因素的外形广泛运用到家用产品中，它反映了美国人把外观造型作为促进销售的重要手段的特征。

装饰艺术运动是传统意义上装饰风格的最后一次尝试，它反对古典主义、有机形态、单纯手工艺的倾向，主张机械性的形式美感而使其意义非凡。

>图32/罗杰·弗莱于1915年设计的长颈鹿橱柜/体现了精湛的镶嵌细工技术和半立体派的装饰风格。

>图34/爱尔兰女设计家艾林·格雷1922年设计的屏风/豪华的装饰效果和现代主义的表现手法相结合，成为设计师最具代表性的作品。



31



32



33

>图31/唐纳德·戴斯基1929年设计的三折屏风/这位美国设计师游遍欧洲，深受风格派影响。这一点很显然地体现在了屏风表面的装饰上。

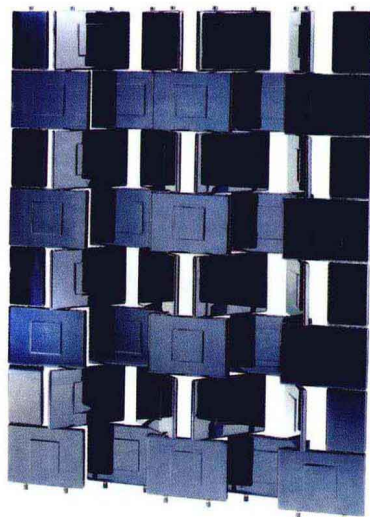
>图33/让·杜南1925年设计的蛋壳桌/作者是当时法国杰出的“装饰艺术”漆器工艺家，这件作品采用抽象几何图案作装饰，色彩和肌理对比强烈，富有东方韵味。

>图35/摩天楼椅/由美国室内设计师阿贝尔·费迪在1927年设计，特别之处在于椅背多层次的曼哈顿高楼轮廓，并且从顶部一直延伸到后椅腿。

>图36/贝伦斯1909年为AEG设计的电水壶。

>图37/格罗比乌斯1914年设计的法古斯工厂/这是他第一次独立完成的设计，并在全世界树立了现代工厂的风格。

>图40、41/罗德钦科的构成主义作品和杜斯博格1920年为“风格派”设计的明信片/杜斯博格是“风格派”的发起人和组织者，并直接把他理论引进包豪斯。

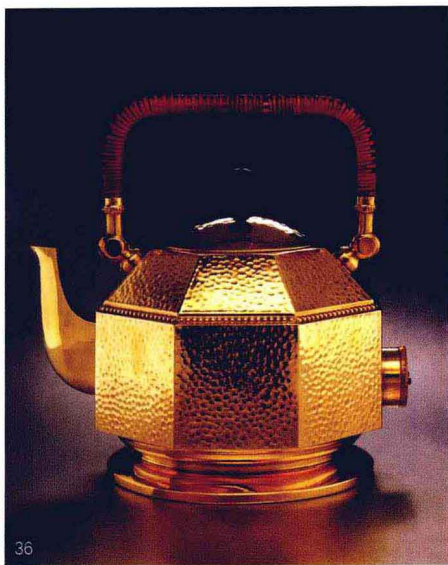


34



35





36

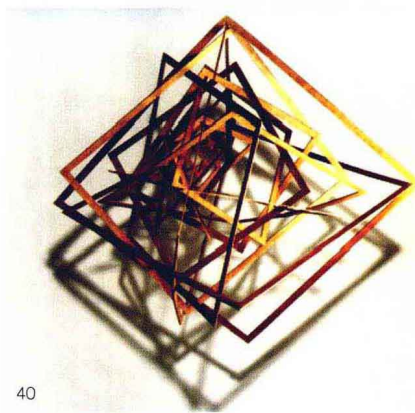
与装饰艺术同时发生的还有现代主义运动，这场运动的重要意义是真正确立了工业设计  
的正确观念：强调设计是为大众服务的，只有批量化才能达到这个目的；注意新材料、  
新技术的运用，反对依附于任何手工艺生产的活动；设计的方法并非艺术创造般的自由  
想象，而是以理性逻辑为主的思考。

当时有一些非常前卫和激进的艺术流派及团体在这场运动产生之初表现不俗，促进了现  
代设计的发展。如：法国立体主义、意大利未来派、荷兰风格派、俄国的构成主义、德  
意志工业同盟。这些前卫组织的理念给了现代主义设计很大的启发，同时也涌现出了一  
批卓越的设计师和设计教育家：法国的勒·柯布西耶，荷兰的杜斯博格、里特维尔德、  
蒙德里安，德国的贝伦斯、穆特休斯，俄国的塔特林等。

1919年德国包豪斯学院的成立，是现代主义运动实践的真正开始。它集中了20世纪初欧  
洲各国对于设计的新探索与实验成果，并加以完善和发展；它所创立的工业设计教育的  
框架，以及现代主义设计风格为现代设计的发展奠定了基础。



37



40



42



38

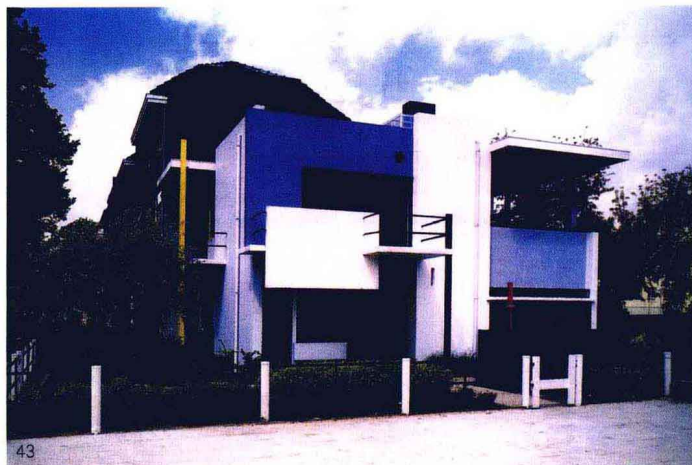


>图38、42、43/红蓝椅、Zig-Zag椅以及构成之屋  
/由里特维尔德设计于1918年、1932年及1923年。

>图39/柯布西耶1928年设计的躺椅/1965年由意大利  
Cassina公司再次生产。



39



43



包豪斯共分成魏玛、德绍和柏林三个时期，直到1933年被纳粹政府关闭。在短短的14年中，它创造了诸多奇迹，也把很多设计教育改革思路汇集起来。如：诞生了以“20世纪最伟大的现代主义建筑群”著称的包豪斯校舍、关于设计基础课的一系列有意义的尝试、举办的首届展览会为设计教育和企业之间建起了一座桥梁、创造了以材料本身的质感为装饰及强调使用功能的设计风格……以格罗比乌斯为首的现代设计的先驱也在这里汇集：伊顿、纳吉、布鲁尔、康定斯基、拜耶等都在包豪斯展示了他们的独特的设计主张和思想。

包豪斯对于现代设计和设计教育体系的建立意义是非凡和深远的，但同时它也带来了一些负面的作用，那就是片面强调几何造型，作品冷漠、缺乏人情味，造成设计（尤其是建筑设计）中“国际风格”的流行，导致各国传统文化的消解，淡化了设计艺术民族性和地域性的内涵，使富有创造性的设计艺术陷入模式化的陷阱。



>图44/康定斯基在1924年创作的抽象绘画作品“明亮清晰”。

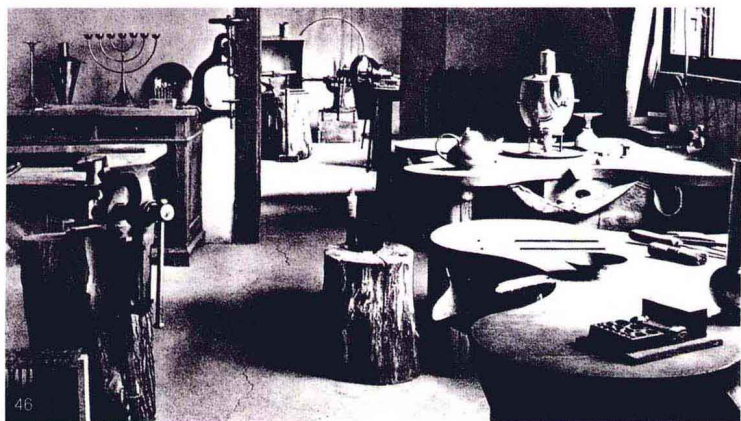
>图45/布鲁尔1921年设计的椅子/他当时还在包豪斯学习，结构和建筑的影响显而易见体现在其设计事业的早期形成阶段，并显示了里特维尔德的设计的强烈影响。

>图46/魏玛时期的包豪斯金属工艺车间/当时的负责人是纳吉，从照片上类似于手工作坊的场景我们可以清楚地体会到包豪斯当时注重手工艺生产技术的教学路线。

>图47/格罗比乌斯1926年设计的包豪斯校舍。

>图48/布朗特1928年设计的台灯/简单而具功能性。

>图49/拜耶为包豪斯1923年举行的师生作品展设计的展品目录封面/使用无线的简洁字体，其风格与展品风格相得益彰。



作业：通过本章学习以及查阅课外资料，谈谈你对包豪斯产生原因的一些看法。





第二章  
二战以后的设计格局

## 一、包豪斯及其影响

### 1. 包豪斯的历史地位

从1919年包豪斯的创立到1933年被纳粹政府强行关闭，包豪斯只有短短14年的历史，但是以格罗比乌斯为首的一批现代艺术设计教育的先驱者在这短暂的时间中所开创的事业却是为世人所瞩目的。在某种程度上，正是纳粹的封杀，大量教职员和学生流亡国外，特别是美国，才有可能把德国的现代主义试验成果传到世界各地，促进了现代主义设计的发展和传播。

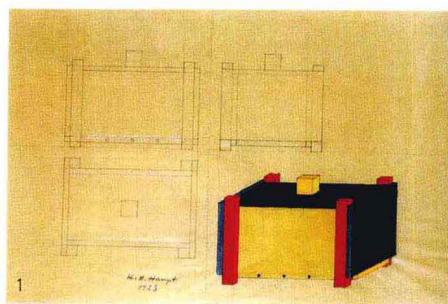
### 2. 包豪斯的主要成就和局限性

包豪斯在荷兰风格派及前苏联构成派的直接影响下，形成了独特的设计风格，虽然格罗比乌斯对这个提法持反对态度。他从来没想到要创造什么风格，而且反对任何风格，但是用现代人的眼光来看当年包豪斯的设计，其风格仍然十分明显，那就是：高度追求外形的简练和精致，用构成派的几何形造型达到结构的完整和均衡；同时摒弃一切传统的痕迹和多余的手工矫饰，主张单纯、明快的色调，形成一种非个人的、严谨和理性的造型形象。包豪斯的主要成就概括起来有三个方面：

第一，破除了纯艺术和实用美术的界限，在艺术和工业结合的思想指导下达到了艺术和技术的新统一，学校和工厂合二为一，手工业和工业相互协调，技术和形态并行，排除了非创造性的临摹教育，重视先进工艺技术和材料的性质，强调功能，从而产生了包豪斯特有的设计风格。

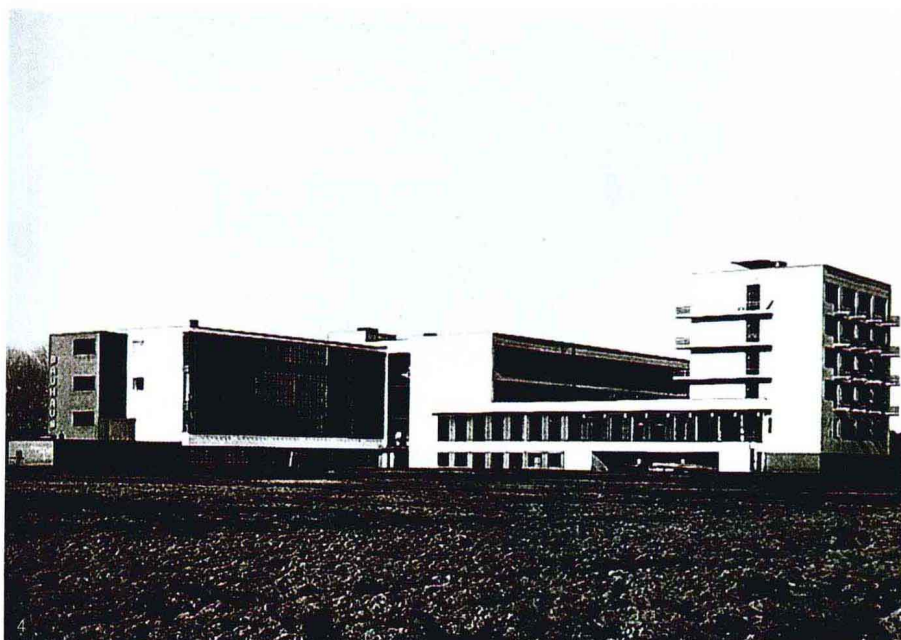
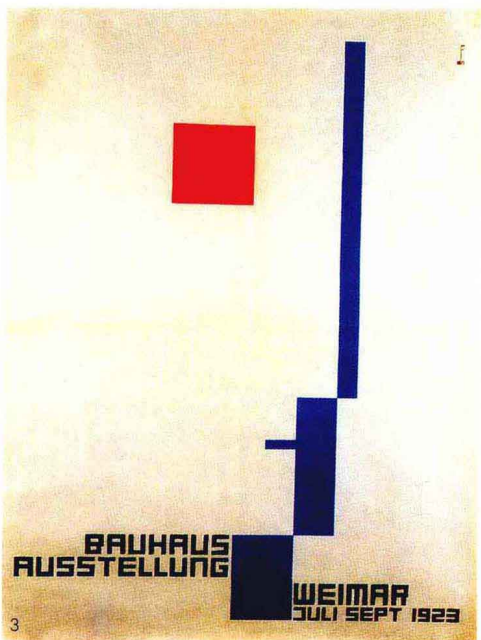
>图1/包豪斯成员作品/具有明显的荷兰风格派蒙德里安抽象画特征。

>图2/包豪斯德绍时期的俱乐部/座椅由布鲁尔设计，他是包豪斯最出色的学生之一，也是当时很有影响的家具设计大师，他的作品是为大规模生产而设计的，也唤回了对现代生活的理想追求。

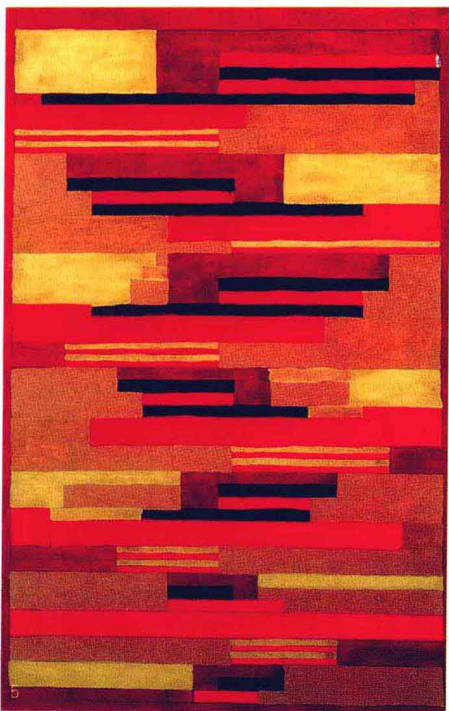


>图3/包豪斯1923年魏玛时期展览海报/展览主题为“艺术与技术的新统一”。

>图4/包豪斯在德绍时期的校舍/由格罗比乌斯设计，被称为“20世纪20年代，世界上最重要的现代主义建筑群”。







第二，适应了时代发展的需要，强调理论与实践紧密结合，理论课与实习课并重的教学体系和教育方针，培养了一批既懂专业知识又具备独立工作能力的工业设计人才。

第三，形成了现代工业设计的风格，诸如室内家具中的模数、外表装饰的限制以及针对批量生产进行简单的模具设计等，体现了现代工业设计的基本要求，并提供了工业设计成功的范例。

包豪斯的局限性在于，他们认为物品的美只能作为一种附属品出现，同时为了突出产品的功能地位，时常把产品的功能性和艺术性对立起来，排斥一切带有较多文化意义的产品设计。风格派、构成主义思想，促成了包豪斯风格的产生，同时也带来了包豪斯运动的消极因素，因而给现代工业设计造成了某些不良影响。在杜斯伯格、那吉等人的鼓吹下，几何化的概念被当作设计技法的灵丹妙药，从而导致了为几何化而几何化的形式主义倾向，一切作品尽可能简化为简单的几何图形。这对于工业设计教学来说意义重大，但是，包豪斯主要成员进而把这种几何概念作为设计的准则加以推广，有时甚至为了追求几何形达到了忽视功能的地步，某些产品不考虑人情味，呈现冷酷、呆板的外形，与环境很难协调。

>图5/包豪斯成员所作的卧室挂毯设计/符合当时对于简洁、几何、抽象的现代主义形式感的追求。

>图6/包豪斯1923年魏玛时期展览海报/作者为史密特，擅长雕塑、字体设计和平面设计。

>图7/包豪斯魏玛时期格罗比乌斯的办公室/这是包豪斯早期项目的一个有趣例子，它装有工业模型的灯具及简单的几何形家具，墙上的壁挂和小地毯分别是手工艺学生埃尔塞·莫杰林和杰尔托德·阿恩特的作品，这些作品深受保罗·克利的的影响。

