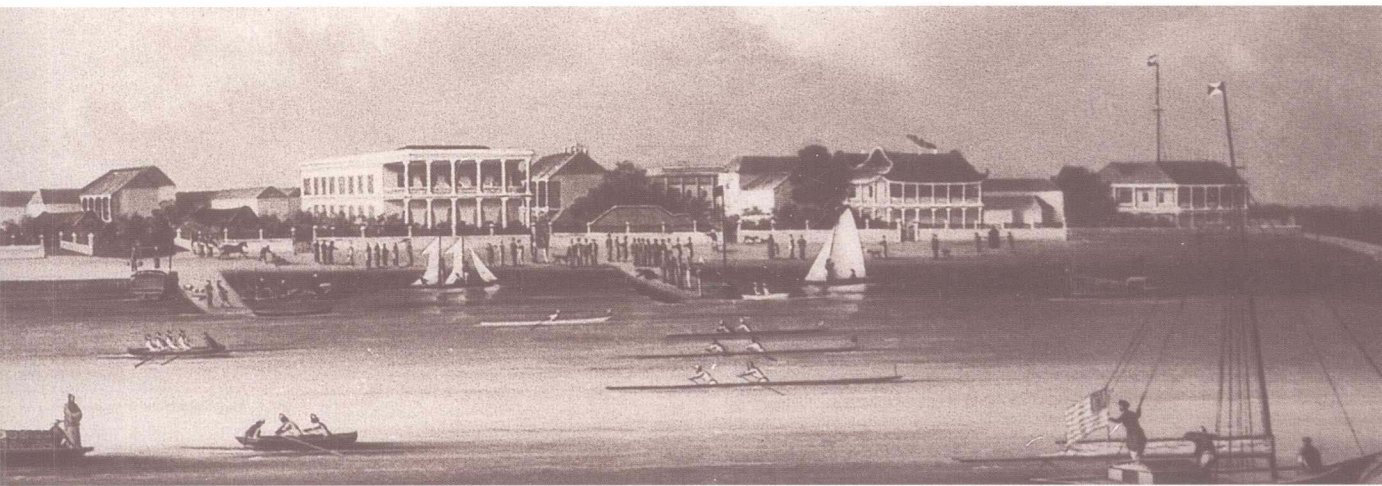


A HISTORY OF SHANGHAI ARCHITECTURE 1840-1949

# 上海百年建筑史

## 1840 - 1949

第二版 SECOND EDITION 伍江 著 WU Jiang



同济大学出版社  
TONGJI UNIVERSITY PRESS

本书受上海文化发展基金图书出版专项基金资助

第二版 SECOND EDITION

**上海百年建筑史 1840—1949**  
A HISTORY OF SHANGHAI ARCHITECTURE 1840-1949

伍江 著 WU Jiang



同济大学出版社  
TONGJI UNIVERSITY PRESS

## 图书在版编目 (CIP) 数据

上海百年建筑史：1840～1949 / 伍江著. —2版  
—上海：同济大学出版社，2008.12  
国家“十一五”重点图书  
ISBN 978-7-5608-3895-3

I. 上... II. 伍 III. 建筑史—上海市—1840～1949  
IV.TU-092

中国版本图书馆CIP数据核字 (2008) 第106137号

## 上海百年建筑史1840—1949 (第二版)

伍江 著

责任编辑 江 岱 沙永杰 责任校对 杨江淮 装帧设计 沙永杰

---

出版发行 同济大学出版社 (地址：上海四平路1239号 邮编 200092 电话 021-65985622)

经 销 全国各地新华书店

印 刷 上海市印刷七厂

开 本 787mm × 1092mm 1/16

印 张 12.75

印 数 1—5100

字 数 318000

版 次 2008年12月第2版 2008年12月第1次印刷

书 号 ISBN 978-7-5608-3895-3

定 价 50.00元

---

本书若有印装质量问题，请向本社发行部调换 版权所有 侵权必究

## 第二版序

《上海百年建筑史1840—1949》完成于15年以前，正式出版至今也已经12年了。一本学术著作出版了十多年却仍然深受读者欢迎，在专业研究领域仍具有难以动摇的地位，这已足以说明这本书的学术价值。事隔12年，我仍然乐意再次提笔作序。

过去的这15年是上海历史上发展最快、变化最大的15年。15年来，随着上海经济、社会和城市建设的巨大进步，上海的发展在国际上受到从未有过的广泛关注。上海城市史和建筑史的研究领域成果不断，和十多年前的状况已不可同日而语。

然而，我们越是看到新的成果层出不穷，就越是看到这本看似并非恢弘巨著的书之价值。事实上，我们很难找到其后有关上海建筑史的著作中没有引注到《上海百年建筑史1840—1949》。我们很难想象如果没有本书作者当年所做的艰苦而又深入的考证和研究，其后的许多研究将从何入手。即使时至今日，书中的很多成果仍是该领域继续深入研究的基础。

这本书自从出版后便一直深受读者欢迎，也一直为该研究领域的学者所称赞。虽经重印仍不能满足需要，书店里早在数年前就已告罄。今天这本著作得以不做删减地再版，增加了图片，并经过重新装帧设计，不仅满足了更多读者需求，也大大提高了书的制作质量与品位。

正如我在本书初版的序言中所说，上海在中国近代化的过程中扮演了一个非常重要的角色，被国内外许多学者看作是研究近代中国的一把钥匙。今天看来，上海这个特大城市发展和演变的过程，不仅是中国近代化的缩影，也是中国改革开放以来中国现代化建设的缩影。从这个意义上说，上海可能也正是理解当代中国的一把钥匙。

作为一个世界级的特大城市和21世纪潜在的国际化大都市，上海面临着当代世界城市所面临的所有问题。能否成功地解决这些问题，成功地走出一条中国特色的现代化国际大都市建设之路，全世界都在拭目以待。同时，面对城市化和现代化这个当今中国发展的重要主题，上海的发展也预示着中国城市化和现代化的发展方向。上海的一举一动，正成为全世界关注的焦点。

作者从十多年前初出茅庐的年轻学者，今天已成长为在上海城市规划与建设管理岗位上的重要一员。他对今天岗位的胜任，不能不说与他多年来对上海的深入研究有着必然的联系。在他的直接领导与推动下，上海完成了具有国际先进理念的历史文化风貌区保护规划。我确信，正是因为他对上海这座城市的深入了解与理解，才使他在今天的领导和决策岗位上扮演着如此重要的角色。

我衷心地希望作者能带着对上海这座城市的热爱和理解，在城市规划建设的管理工作中不断地进行研究与思考，不断地推出学术成果并将其融入管理工作实践中去，为上海的发展做出更大的贡献。

罗小未  
2008年8月

# 第一版序

伍江先生的《上海百年建筑史1840—1949》终于出版了。这是在他的博士论文的基础上经过补充、修改后完成的。作为作者的博士生导师，我为本书的出版感到由衷的高兴。

上海是一个极为独特的城市，在中国近代化的过程中扮演了一个非常重要的角色。国内外许多学者把上海看作是研究近代中国的一把“钥匙”。因为它构成了中国近代城市与建筑发展史中最为重要也最为精彩的一个组成部分，可以说，没有上海，中国近代建筑便不会那么丰富多彩。正因如此，对上海近代城市与建筑的研究越来越成为国内外学者所关注的焦点。近年来，有关上海近代建筑的论文与专著也越来越多，这些出版物对促进上海近代建筑的研究起到了很好的推动作用。但根据我所知，在国内已出版的专著中，虽有较强的资料性，但真正能称之为“史”的，迄今尚未有见。

本书最大的特点在于试图对整个上海近代城市与建筑的发展轮廓作一个整体的描述。上海的城市建设活动被展现为一幅完整的、各部分相互关联的历史画卷。当我们阅读本书时，上海近代建筑不再是一个个孤零零的实例，而是一部被一条时间主线串联起来的历史故事。

本书的另一个特点是对建筑物背后的社会、经济、文化、技术背景的分析，因此，建筑不仅仅是一座座历史建筑，而是物化了的社会，建筑史从而成为社会发展史的一个重要组成部分。唯有如此看待建筑，我们才能够正确理解建筑中的文化、艺术、经济和技术。

在中国，建筑师在建筑中所起的作用往往不被人们所重视，本书则对建筑师的活動给予了足够的关注。书中对建筑师生平的描述，对一些鲜为人知的历史事实的追踪都大大增加了本书的可读性与参考性。建筑是人在一定的需要与条件下的创造。书中对建筑师的地位和建筑师设计思想的分析也有助于我们正确认识建筑师在建筑中所起的作用。

值得一提的是，作者除了认真搜集已有的资料不外，还花了大量精力去做史料的搜寻、查找与考证工作，并对此表现出极高的热情与极大的耐心。凡是现存的建筑实物作者几乎全都走遍；许多过去一直被误解的史实被订正过来。如此踏实的工作使得书中史料的错误率降到了一个比较低的水平，这对于我们进行建筑史研究的人来说是非常值得推崇的。

正如作者在后记所说，本书凝聚了他差不多十年的心血。但是，上海近代建筑研究领域非常浩瀚，要做的事还有很多很多，希望这本书的出版能对这一研究领域起积极的推动作用。同时作为作者的导师，我希望他能继续研究，继续进步，不断提出新的研究成果。

罗小未  
1996年12月

# 目 录

第二版序

第一版序

- 1 第一章 开埠初始
- 2 第一节 开埠前的上海  
从上海浦到上海县/上海县城/开埠前上海地方文化的特点及其在建筑中的反映
- 10 第二节 开辟租界  
《土地章程》的订立/早期租界的划定/最初的西式建筑
- 20 第三节 两种建筑文化的碰撞  
中西建筑文化相遇 / 最初的融合
  
- 27 第二章 近代都市的初步形成(1850-1890)
- 28 第一节 租界的迅速膨胀  
人口与经济/租界扩展
- 31 第二节 建筑市场的初步形成  
房地产业的兴起与里弄住宅的开端/近代建筑业的形成
- 36 第三节 近代市政与市政管理体制的建立  
租界市政建设的现代化/租界市政管理体制的建立/华界市政建设的近代化
- 41 第四节 早期建筑与建筑设计  
教堂：西方建筑学的早期舞台/西方正统建筑师的出现
  
- 53 第三章 近代建筑业的迅速发展(1890-1919)
- 54 第一节 建筑类型的发展与建筑技术的进步  
建筑类型的发展/建筑技术的进步
- 60 第二节 各类建造活动和重要建筑师  
官方建筑/商业建筑/娱乐建筑/其他公共建筑/居住建筑/重要建筑师或设计机构
  
- 93 第四章 近代建筑的鼎盛与衰落(1920-1949)
- 94 第一节 建筑业极度繁荣的基础  
城市经济的迅速发展/房地产业高涨/新技术的普遍应用/建筑技术力量的壮大

100	第二节 主要建造活动
	外滩的大规模改建/在这一次大规模改建活动中值得注意的几个现象/高层建筑迅猛发展/各类建筑的大量建造
124	第三节 重要外籍建筑师
	20世纪二三十年代上海最大的设计机构——公和洋行/新风格的先锋——邬达克/其他重要建筑师与设计机构
147	第四节 中国建筑师队伍的形成与成熟
	近代上海中国建筑师队伍的起源/重要建筑师/建筑组织与学术活动/建筑教育
164	第五节 城市规划
	上海市市中心区域计划与大上海计划/日占期间的“上海都市建设计划”/大上海都市计划
174	第六节 20世纪40年代——上海近代建筑的尾声
	日军侵占/孤岛繁荣/尾声
181	<b>第五章 近代上海建筑设计思潮与建筑特征</b>
182	第一节 近代上海建筑中所反映的设计思潮
	西方学院派思潮/现代式样与现代建筑/中国古典复兴与折衷主义
186	第二节 近代上海地方建筑特征
	注重功利, 追求时尚/中西合璧, 兼容并蓄
189	主要参考文献
	第一版后记
	第二版后记

# CONTENTS

Preface – first edition

Preface – second edition

- 1 CHAPTER 1 **OPENING AS AN EARLY TREATY PORT**
- 2 1. Shanghai before Opening  
From Shanghai-Pu River to Shanghai County / Township of  
Shanghai County / Local Culture and Architecture
- 10 2. Beginning of Settlements  
Land Regulation / Establishing the First Settlement / The  
Earliest Western Buildings
- 20 3. Meeting of East and West  
Strangers Come-in / Inter-influence
  
- 27 CHAPTER 2 **A NEW MODERN CITY IN FORMING 1850-1890**
- 28 1. Explosion of Settlements  
Population and Economy / Settlements Extending
- 31 2. Early Building Industry  
Beginning of Real Estate and Earliest Li-nong / Early Building  
Industry
- 36 3. Modern Municipality System  
Civic Construction / Civic Administration in Settlements / Civic  
Administration in Chinese Territory
- 41 4. Early Western Architecture  
Missionary Architecture / Early Professional Western  
Architects
  
- 53 CHAPTER 3 **BUILDING INDUSTRY UPGRADE 1890-1919**
- 54 1. Building Types and Building Technologies  
Building Types / Building Technologies
- 60 2. Building Activities and Architects  
Government Buildings / Commercial Buildings / Entertainment  
Buildings / Other Public Buildings / Residential Buildings /  
Architects



93	<b>CHAPTER 4 GOLDEN ERA AND DECAY 1920-1949</b>
94	1. Background of Construction Boom Fast Economic Development / Booming of Real Estate / New Technologies / Growing-up of Constructors
100	2. Building Activities Rebuilding the Bund / High-rise Buildings / Development of New Building Types
124	3. Foreign Architects Palmer & Turner Architects and Surveyors / L. E. Hudec / Other Architects
147	4. Chinese Architects Origin of Early Chinese Architects / Architects / Organizations and Academic Activities / Architectural Education
164	5. Urban Planning Urban Planning for Greater Shanghai and Civic Center / Urban Planning during Japanese Occupation / Grand Shanghai Planning
174	6. End of Golden Era Japanese Occupation / Freedom Island in War Time / End of Golden Era
181	<b>CHAPTER 5 CHARACTERS OF SHANGHAI ARCHITECTURE</b>
182	1. Styles and Design Philosophy Classicism / Modern Style and Modernism / Chinese Revivalism and Mixed Styles
186	2. Characters of Shanghai Architecture Practicalism and Fashionism / Cross-culture
189	Selected Bibliography
	Postscript – first edition
	Postscript – second edition

# 第一章 开埠初始

上海，我国最大的城市，世界特大城市之一。它地处亚洲大陆东海岸，长江三角洲前沿，位于我国绵长的南北海岸线的中点。它的西部成陆很久，而东部则为近2000年来泥沙冲积而成。它西接太湖流域水网覆盖的肥沃土地，北临长江与东海交汇点，东面则直接面向东海。蜿蜒的黄浦江与苏州河犹如丁字相交的两条玉带从市区贯穿而过，一面将上海与广阔的腹地紧密相连，使它成为江南地区水陆交通的枢纽；另一面又因与长江入海口相汇而使上海成为从东部沿海进入我国的重要门户。优越的地理位置和便利的对内与对外交通为上海这座城市的兴起和发展提供了良好的基础。

## 第一节 开埠前的上海

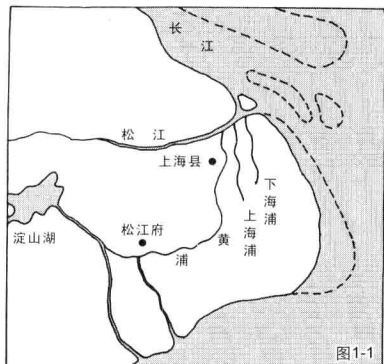


图1-1 宋代上海地理示意图

### 从上海浦到上海县

上海历史悠久。考古成果表明，早在6000年以前就已有居民在此生息。春秋时(公元前8世纪—公元前5世纪)这里属吴国，战国时(公元前5世纪—公元前3世纪)先属越而后属楚。唐朝中期(公元8世纪)这一地区由于农业、渔业和盐业的繁荣而设立华亭县，县治设于今松江县城。现在的上海市区即在华亭县的管辖范围内。其时华亭县的经济贸易中心在县治以北、松江南岸的青龙镇(今青浦县境内)。青龙塔即为此时遗迹。宋代后期，松江上游淤浅，航道不畅，青龙镇的地位被动摇。在距青龙镇约70公里的松江下游，曾有一条小河，名“上海浦”，与松江相汇(图1-1)<sup>[1]</sup>。由于航道受阻而无法进入青龙镇的海舶只好停靠上海浦，即今小东门十六铺附近。这个新的港口很快就形成一个新的集镇，被叫作“上海镇”。这是“上海”第一次被用作地名。南宋末年(1267年)上海镇正式设立镇治，青龙镇的地位遂由上海镇取而代之。1277年，元朝政府升华亭县为华亭府，次年改华亭府为松江府。上海镇由于水路四通、漕运发达而成为松江府重镇，并因此设立“市舶司”<sup>[2]</sup>于此，专管来往商货的税赋。至此，上海因其在内外航运中的交通枢纽和贸易集散地的作用成为全国七大市舶司之一<sup>[3]</sup>。此时的上海镇已是“蕃商云集”，“有市舶，有榷场，有酒肆，有军隘、官署、儒塾、佛宫、仙馆、毗廛、贾肆，鳞次栉比，实华亭东北一巨镇也”<sup>[4]</sup>。1292年春，上海镇正式升为县，属松江府管辖，方圆2000平方公里。至今上海仍以1292年作为这座城市诞生的时间。

县治的设立，促使上海地区政治经济发展更为迅速，商业贸易日益兴盛。明朝“江浦合流”<sup>[5]</sup>后，黄浦江成为上海内外航运的主要航道。它大大改善了上海的航运条件，使上海成为天然良港，为今后上海港的开放，重洋巨舰直驰城下提供了可能。

清初，朝廷一度实行“海禁”，上海的对外海上贸易受到极大压制，但这并未改变上海与内地的贸易关系和商业地位。清康熙年间(1684年)海禁解除，上海的对外商业活动得以恢复，经济更加繁荣，航运业得到空前发展。随着经济、生产、贸易和航运的发达，清政府于1685年在上海设立“江海关”，专司贸易税收管理，这就是今天上海海关的前身<sup>[6]</sup>。从此，“往来海舶，俱入黄浦编号，海外百货俱集”<sup>[7]</sup>，城东门外“舳舻相衔，帆樯比栉”<sup>[8]</sup>，上海成为

[1] 当时与上海浦平行的还有一条下海浦，在近代租界辟设后被填没。

[2] 市舶司是管理中外商船和对货物征税的政府机构，其职责类似后来的海关和港口管理机关，并兼有对外贸易部门的职能。

[3] 其余六大市舶司是广州、泉州、温州、杭州、庆元和澈浦。

[4] 明弘治《上海县志》卷五。

[5] 明朝永乐年间(15世纪初)，为整治吴淞江及黄浦江长期淤积通航不畅，进行了一项重大水利改造工程。即让吴淞江改道，清理拓宽黄浦江并疏通吴淞江的下游，使之成为黄浦江的入海口，而吴淞江则成为它的一条支流，黄浦江成为上海地区内外航运的主要航道，史称江浦合流工程。

[6] 当时全国有粤海关、闽海关、浙海关和江海关四大海关。江海关最初设在华亭南部的葭甸，两年后迁至上海县城宝带门(小东门)内，后曾一度关闭。1842年重新恢复，设在大东门外十六铺，称“江海大关”。

[7] 叶梦珠《闻世编》卷三，转引自刘惠吾编著《上海近代史(上)》，华东师范大学出版社，1985年，23页。

[8] 清乾隆《上海县志》卷一，同前引。

南北洋<sup>[9]</sup>海上贸易的最大中转站。“闽、广、辽、沈之货，鳞萃羽集，远及西洋暹罗之舟，岁亦问至，地大物博。号称繁剧，诚江海之通津，东南之都会也。”<sup>[10]</sup>至鸦片战争前夕，上海县城(今上海老城厢)已是一个江上帆樯林立，陆上商贾云集的东南大都会(图1-2)。

## 上海县城

开埠前的上海，是一个普通的中国封建城市；然而它又不同于其他的封建城市。可以说，正是上海自身已经具备的向近代商业都市过渡的条件，才使它成为西方殖民者打开中国大门的突破口。早在上海被迫开埠前10年(1832年)，受英国东印度公司派遣乘坐阿美士德号(Lord Amherst)鸦片走私船来上海进行侦察的林赛(Hugh Hamilton Lindsay，中文名胡夏米)在离开上海后就得出上海“是这个帝国最富有、奢华的最大商业城市之一”的结论<sup>[11]</sup>。当然，这样一个封建中国的商业中心，与已经完全资本主义化的欧洲还有很大一段距离，还不能直接适应近代意义上的“国际贸易”。林赛在同一份报告中这样描述上海：“城中街道狭窄，大多用类似荷兰砖的小石块铺就，它比用光滑的石块铺砌更适宜行走。城中商店的规模都不大，但陈列于货架叫卖的货物却琳琅满目，其中还有许多欧洲货物。”<sup>[12]</sup>但不管怎样，比起其他中国封建城市，上海已是最适合于植入近代资本主义经济的地方。而且由于“具有优良的港湾和直航的河道”，“上海事实上已成为长江的(入)海口和东亚主要的商业中心，它的国内贸易远在广州之上”<sup>[13]</sup>。另一个在鸦片战争前夕就已到过上海的英国人马丁(R. M. Martin)在访问了上海县城后也写道：“上海县城周围五英里……店铺多得惊人，各处商

[9] 吴淞口以南称南洋，吴淞口以北称北洋。

[10] 清嘉庆《上海县志》卷一。

[11]、[12]、[13] (英)胡夏米著，张忠民译《“阿美士德号”1832年上海之行记事》，洪泽主编《上海研究论丛》第2辑，上海社会科学院出版社，1989年，269-287页。

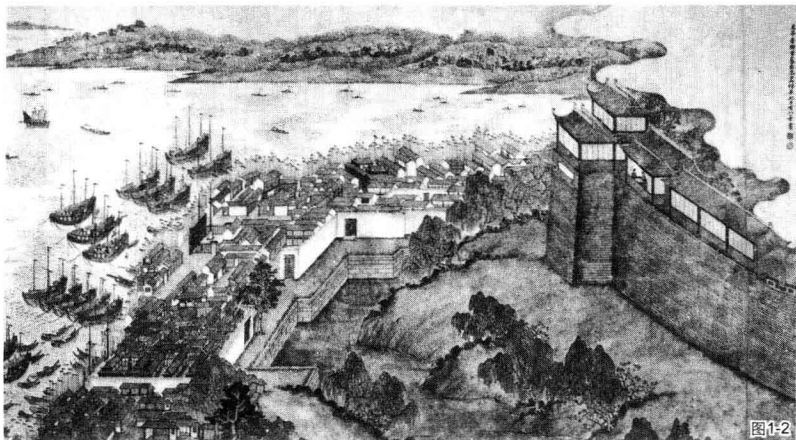


图1-2 清代画家曹史亭所临摹的前人作品，描绘了十六铺一带的繁荣景象。图片来源：邓明主编《上海百年掠影：1840s~1940s》，上海人民美术出版社，1992年

业繁盛，一进黄浦江就看到江上帆樯如林，表现出上海在商业上的重要性。”<sup>[14]</sup>

最早的上海城早在13世纪上海建镇时就已具雏形了。那时的上海镇以市舶司官署(即后来的县署，位于今光启路北段附近)为基点进行开发建设活动。城市以广场为中心，坊表矗立，桥亭错落，有宫有寺，有学校有商店，俨然“华亭东北一巨镇”<sup>[15]</sup>。郑祖安先生断言，“上海镇既有许多商铺、寺观及各种机构，那么镇上一定聚集了不少人口；镇市必有住宅建筑，并且至少有一到二条干道街巷穿越镇境的主要部分。”<sup>[16]</sup>

由于上海地区以埠际贸易为中心的商品经济的发展，城镇的规模逐渐扩大。明弘治年间(1488—1505年)上海已是“人物之盛，财赋之多，盖可当江北数郡，蔚然为东南名邑”<sup>[17]</sup>，当时镇上已有“新衙巷”“新路巷”“薛巷”“康衢巷”和“梅家巷”5条主要街道<sup>[18]</sup>。到了明嘉靖年间(1522—1566年)，镇上街巷已增至十多条，在镇中心的县署东西两侧筑有南北干道——“三牌楼街”和“四牌楼街”，城市中已有南北、东西走向整齐交叉的街巷道路系统<sup>[19]</sup>，街坊也已达61个之多<sup>[20]</sup>。其时不仅城内街巷纵横交错，城外沿黄浦江地带道路也交叉连贯。街巷名称中已常见“弄”“里”等字，为后来“里弄”名称之源。城市的街道布局在明末清初基本定型——也就是今天所见之黄浦区老城厢。

上海从建镇直到明代中叶一直无城墙。明代中叶(1533年)为了防止倭寇侵扰，才正式筑城。城墙仅用两个月即赶建竣工，直到民国初年(1912年)拆除(图1-3，图1-4)。明代建成的城墙长9里，高24尺，开有城门6处：东为朝宗门(即大东门)，南为跨龙门(即大南门)，北为晏海门(即老北门)，西为仪凤门(即老西门)，东南为朝阳门(即小南门)，东北为宝带门(即小东门)<sup>[21]</sup>。城上有雉堞3600多个，敌楼两座。城外有城濠，濠长1500余丈，宽6丈，深1.7丈，环抱城外，接通潮汐<sup>[22]</sup>。

上海城的布局也颇为有趣。由于是先有城镇而后筑城墙，上海县城不像中国其他封建城市那样四四方方，而是略具方形的不规则椭圆形。城内布局也不是以十字道路为中心，而是以纵横交错的河道为主线。主要道路大多沿河而筑，河网、道路纵横，桥梁星罗棋布，一副典型的江南水乡市镇的面貌。这种水乡市镇在今天的江苏甬直、同里、周庄等镇还可见到。在城内，横贯城内的第一干河是肇家浜(今复兴东路)。它东通黄浦，西达松江府城。另一条与肇家浜平行的主干河是方浜(今方浜中路)，它在城内近西面城墙时折

[14] 引自姚贤镐编《中国近代对外贸易史资料》第一辑，中华书局，1962年，556页。

[15] 明弘治《上海县志》卷五。

[16] 郑祖安《上海地名小志》，上海社会科学院出版社，1988年，5—6页。

[17]、[18] 明弘治《上海县志》卷一，疆域志。

[19] 明嘉靖《上海县志》。

[20] 何重建《东南之都会》，引自上海建筑施工志编委会编写办公室《东方“巴黎”：近代上海建筑史话》，上海文化出版社，1991年，18页。

[21] 上海开埠后为了交通便利又开了4座城门，它们是障川门(即新北门)，尚文门(即小西门)，拱辰门(即小北门)和福佑门(即新东门)。

[22] 潘思《筑城记》，清乾隆十五年(1750年)《上海县志》卷二。

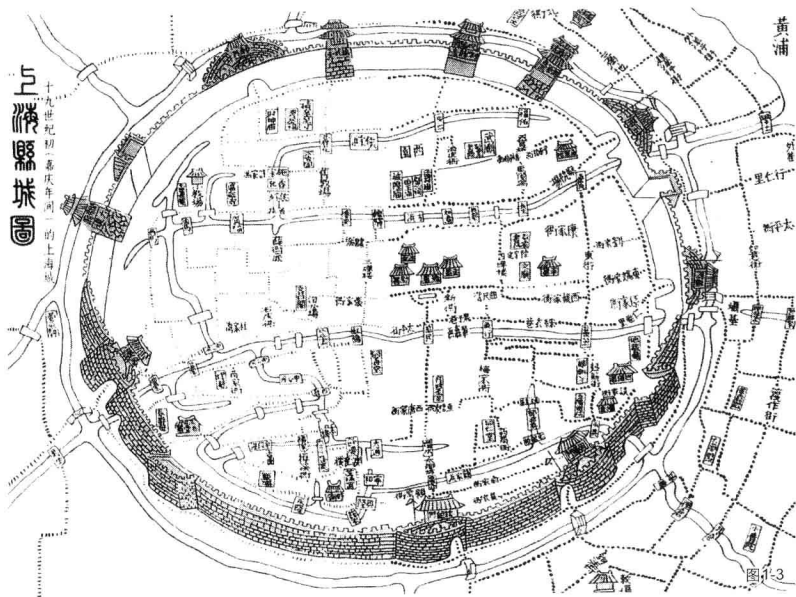


图1-3 19世纪初上海县城图。  
图片来源：孙平《上海城市规划志》，上海社会科学院出版社，1999年

图1-4 20世纪初上海城内外街道图，按《上海县续志》绘制。图片来源：唐振常主编《上海史》，上海人民出版社，1989年



清末城廂分舖圖 按《上海縣續志》繪製

图1-4

向南北两流，南流与肇嘉浜相通。东西向的主要河流，在肇嘉浜以南还有薛家浜，也东通黄浦；在方浜以北则有侯家浜。南北干河是中心河，它沟通薛家浜、肇嘉浜、方浜。为联系交通，各河浜皆有大量桥梁，见于记载的明代有38座，清代有55座。在6座城门中，宝带、朝宗、朝阳、仪凤四门均设水门于陆门旁，更可见上海城的江南水乡特色。这种水门现在在苏州盘门仍保存一座。

上海城的布局还有另一个有趣现象，即6座城门中有3座朝东，亦即朝向黄浦江。这反映出上海城的生存对于黄浦江的依赖性。上海之所以从元明以后开始发达，主要就是由于它在水运交通中所起的作用。它在江南商业贸易中心的地位也正是由于这一点。而且，自从清朝中叶海禁消除后，上海城市经济对于黄浦江的依赖变得更为明显。而这一点，也正是后来西方殖民者选中上海的主要原因。

### 开埠前上海地方文化的特点及其在建筑中的反映

上海在西方殖民者的炮火胁迫下开放成为通商口岸，由于它特殊的地理位置与历史条件带来的优越的对外贸易环境，迅速发展成为中国最重要的近代都市。而它能在短时间内迅速容纳与中国传统社会格格不入的新的社会机制，则应更多地从上海地方文化的特质上去寻找原因。可以说，正是上海地方文化“天生”的特质使上海具备了极强的适应能力，使它能够在近代化的道路上将其他城市远远地抛在后面。

开埠前，上海地方文化的最大特点就是它的非正统性。自上海设县以后的数百年时间里，上海一直是一个在经济、贸易和对外交往方面举足轻重而在政治上却毫无地位的区区小县，设于松江府治下<sup>[23]</sup>，它受中国正统传统文化的制约就比其他地方要小得多。

“沪自西人未来之前，其礼已亡。……虽有一二守礼之儒，亦难救正。”<sup>[24]</sup>此处之“礼”，即正统的官方儒家文化。罗小未教授亦将其总结为“作为官方文化代表的儒家文化对上海的影响比对其他大城市为少，即上海处于儒家文化的边缘”<sup>[25]</sup>。这种非正统的社会氛围使古代上海成为大批文人雅士、失意政客的世外桃源。尤其是明朝中期以后，讲求“修身养性”的“王学”<sup>[26]</sup>流行于上海，加之此地经济富足，带来了盛极一时的造园之风。明嘉靖年间（1522—1566年）上海筑城之时，城内竟有园林数十座，其中有文献可考者达20座<sup>[27]</sup>。其中著名者如豫园（始建于1559年）、露香园（始建于1559年）、日涉园、也是园（即渡鹤楼，又称南园，图1-5）、万竹山居等，此外还有慈云楼、思静园、非园、省园、峰园、素园、

[23] 直到清雍正八年(1730年)清政府为弹压通洋口岸而将原设于苏州的“分巡苏松太兵备道”移设于上海，上海始成为苏(州)、松(江)、太(仓)地区的军事中心。

[24] (清)王韬《滄海杂志》，上海古籍出版社，1989年，9页。

[25] 罗小未《上海建筑风格与上海文化》，《建筑学报》，1989年第10期。

[26] 又称“阳明学派”，明代哲学家王守仁(阳明先生，1472—1528)所倡导的哲学思想。

[27] 参见郭俊纶《沪城旧园考》，引自上海市文史馆、上海市人民政府参事室文史资料工作委员会《上海地方史资料(六)》，上海社会科学院出版社，1988年。

水竹园、玉泓馆、凤树园、宜园、半泾园、柱颊山房、吾园、一粟庵，等等。当时士风从园名上便可揣度一斑。

在建筑上最能反映这种非正统性的例子是豫园湖心亭（图1-6）。湖心亭，位于豫园西部，原为园中凫佚亭，后随豫园荒芜而毁。至清乾隆年间，当地富绅巨贾集资将豫园买下，重新修葺，改名西园，始为城隍庙园，从此一改私家园林性质，成为向公众开放的公共园林。湖心亭即为此时（乾隆四十九年，1784年）所建。其建造目的自然也就一方面“以敬迓神庥”，另一方面则“为都人士游观之美”<sup>[28]</sup>，使其从一建造好就成为市民的公共活动场所。与正统的中国传统建筑不同，这座建筑并不受任何法式的约束，形式极为自由。多边形不规整的平面，大小各异的尖顶和短脊歇山屋顶，前后参差，高低错落，表现出一种放任不羁的非正统体态。

开埠前，上海地方文化传统的另一个特色就是它的商业性。上海自元代建镇设县到明清的崛起，都并非政治或军事上的作用，而是由于它在商业贸易上的重要作用。至开埠前夕，这种商业城市的性质表现得更为明显。难怪英国人马丁在鸦片战争前初见上海时就立刻意识到上海在商业上的重要性。商业在城市中的重要性决定了城市布局的商业特点，这从开埠前上海的地名中明显地反映出来。如专做洋货买卖的里、外洋行街（今阳朔路），以大豆、棉花交易而得名的豆市街、花市街，以专卖本地手工业产品闻名的竹蔑街、芦席街、面筋街、果子巷及彩衣巷等，都曾是

[28] 《新建上海城隍庙西园湖心亭记碑》，引自上海博物馆图书资料室《上海碑刻资料选辑》，上海人民出版社，1980年。

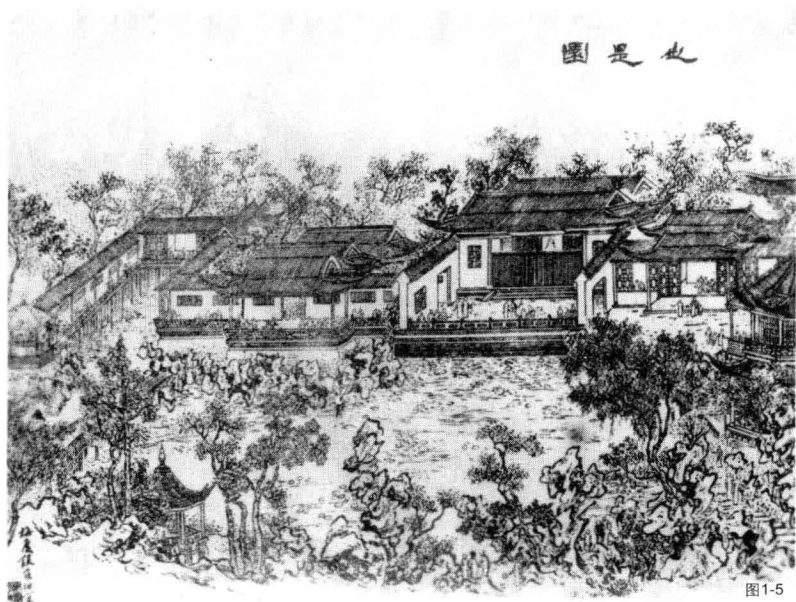


图1-5 也是园。图片来源：上海市历史博物馆馆藏图片



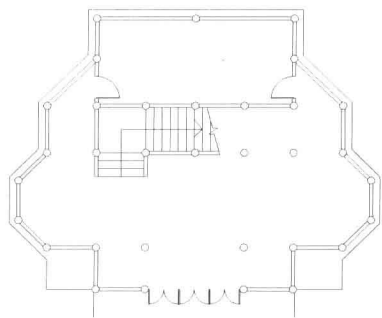


图1-6(a)

图1-6 湖心亭

(a)平面

(b)外观

(c)清末豫园湖心亭绘画。图片来源：吴猷《申江胜景图》，上海点石斋，清光绪十年(1884年)



图1-6(b)

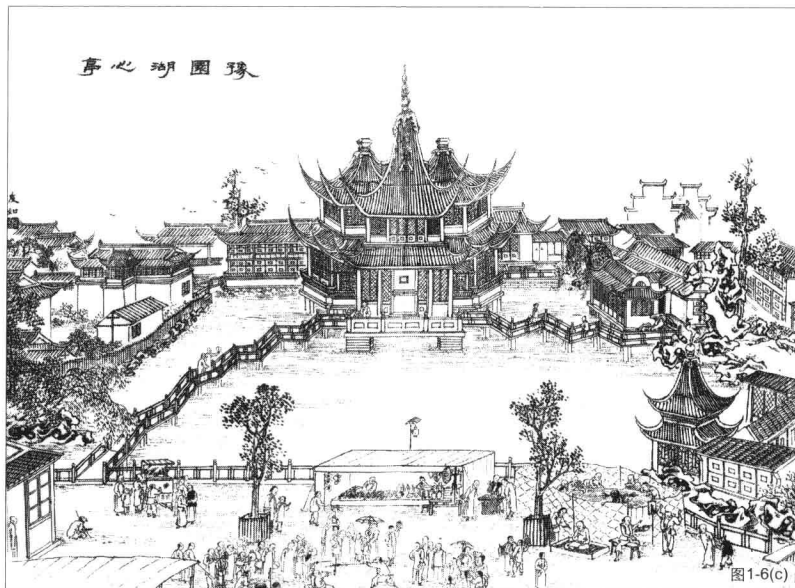


图1-6(c)

上海的重要街道。与此同时，与发达的商业活动相适应的新型建筑——各类行业公所也开始大量出现。如钱业公所（图1-7）、肉业公所、药业公所、花糖洋货业公所、油饼豆业公所、布业公所、青蓝布业公所、京货帽业公所、北货行公所、水木业公所等均出现在上海开埠之前。

各类公所最为集中的地方是城隍庙及其庙园——西园(即豫园)。自钱业公所于乾隆四十一年(1776年)集资买下豫园园内晴雪堂作为会所后，各业会所纷纷或在园内占据一隅，或在城隍庙周围购