



上海新天地

—— 旧区改造的建筑历史、人文历史与开发模式的研究

主编 罗小未 编著 沙永杰 钱宗灏 张晓春 林维航

东南大学出版社



上海新天地

——旧区改造的建筑历史、人文历史与开发模式的研究

主 编：罗小未

编 著：沙永杰 钱宗灏

张晓春 林维航

东南大学出版社

图书在版编目 (CIP) 数据

上海新天地——旧区改造的建筑历史、人文历史与
开发模式的研究 / 罗小未主编; 沙永杰等编著. —南京:
东南大学出版社, 2002. 4

ISBN 7-81050-842-3

I. 上… II. ①罗…②沙… III. 城市规划—改建—
研究—上海市 IV. TU984.251

中国版本图书馆 CIP 数据核字 (2002) 第 018949 号

上海新天地

——旧区改造的建筑历史、人文历史与开发模式的研究

责任编辑 陈 桦

封面设计 顾晓阳

出版发行: 东南大学出版社

地 址: 210096 南京市四牌楼 2 号

出 版 人: 宋增民

印 刷: 上海界龙印刷装订厂

制 版: 南京人民印刷厂制版分厂

开 本: 787mm×1092mm 1/12

印 张: 8.5

字 数: 187 千字

版 次: 2002 年 4 月第 1 版 2002 年 4 月第 1 次印刷

定 价: 78.00 元

前言

上海新天地广场是目前我国旧城改建领域中一个成功的项目，并产生了广泛的社会影响。

从1999年新天地广场的试点工程——新天地展示厅——落成开放以来，这一项目越来越受到各界的重视。开发单位和市与区的有关部门都非常谨慎地面对项目进展情况及可能产生的多方面影响。2000年下半年，瑞安集团上海瑞安咨询公司委托同济大学对新天地广场所在地的建筑历史和人文历史进行调查研究。经过3个月的工作，我们于2000年12月完成了《上海新天地广场建筑历史与人文历史调查研究报告》。现在这份研究报告在东南大学出版社得以出版。

本文最初是作为一个调查报告完成的，因此在体例上与通常的学术著作有所不同。而且这类研究课题在国内尚属少见，对于我们来说，也是一个探索。目前的成果可以说尚是阶段性的。为了保持本书的客观性，更好地与相关学者和建筑师进行交流，在本书出版前，没有对原报告进行有意的补充和修饰。请有关专家和同行批评指正。

里弄建筑是旧上海社会、经济与文化的一个精辟荟萃，是上海近代建筑史中非常重要的组成部分。太平桥地区是旧上海为数不多的几个石库门里弄密集区之一。尽管这些房子现今已经十分破败，但从中可以看到太平桥作为石库门里弄密集区的产生和发展同近代上海城市和上海法租界的发展密切关联。此外，它还充分反映了当时作为城市中坚的中层阶级的生活方式与文化特征。因此，课题的调查工作分为三个层次，也就是前三章：一是上海城市的历史与人文背景；二是新天地广场所在的太平桥地区的历

史与人文特征；三是全文的主体部分，即关于石库门里弄街区、里弄建筑和里弄人文的分析；第四章是对新天地广场和太平桥地区的规划与改造的展望。

调查资料部分来自历史档案，但这方面的资料由于涉及国家有关的保密制度而受到限制，因此主要的资料来自实地调查和访谈。资料来源的限制对课题的深度和准确性有很大制约。

本课题的负责人为罗小未，负责策划、制订内容框架及业务指导。特邀专家为伍江教授和钱宗灏副研究员，课题组长为沙永杰博士，课题组成员为博士研究生张晓春、林维航和周磊。研究报告各部分的执笔人如下：第一章，沙永杰；第二章，钱宗灏和沙永杰；第三章的第一、二节是林维航，其中“里弄装饰”部分是沙永杰和吴佳；第三章的第三、四节，张晓春；第四章，沙永杰和罗小未。

附文《上海新天地广场开发性保护成果解读》是罗小未应《时代建筑》杂志之约写于2001年10月的一篇文章，并于2002年1月进行了很大的补充，主要是对新天地广场的规划、设计和改造模式——开发性保护——进行介绍和评价。收集在这里是希望这会使本书较为完整。上海新天地广场可谓旧城改建中开发与保护相得益彰的成功实例。相信在不久的将来会有更多不同的新模式与新成果相继涌现。

罗小未
2002年2月

第一章 上海——海纳百川 1

- 第一节 渔村—市镇—商埠——上海注定是一个快速发展的城市 2
- 第二节 兼容并蓄、中西合璧、注重功利、追求时尚——上海近代建筑的社会文化特征 6
- 第三节 近代上海的营造业——中国营造厂建造了近代上海 10



第二章 太平桥——国中之国，城中之城 12

- 第一节 太平桥的兴衰——地区的城市化过程 13
- 第二节 太平桥的记忆——地区的人文信息 22



第三章 新天地——石库门里弄情结 28

- 第一节 上海里弄的演变过程 29
- 第二节 从新天地看石库门里弄 32
- 第三节 上海里弄人文 50
- 第四节 房地产状况 69



目 录

第四章 石库门的新生——保护与改造 72

第一节 上海的历史建筑保护与旧区改造 73

第二节 新天地模式 74

第三节 展望：变“下只角”为“上只角” 76



附 文 上海新天地广场开发性保护成果解读 77

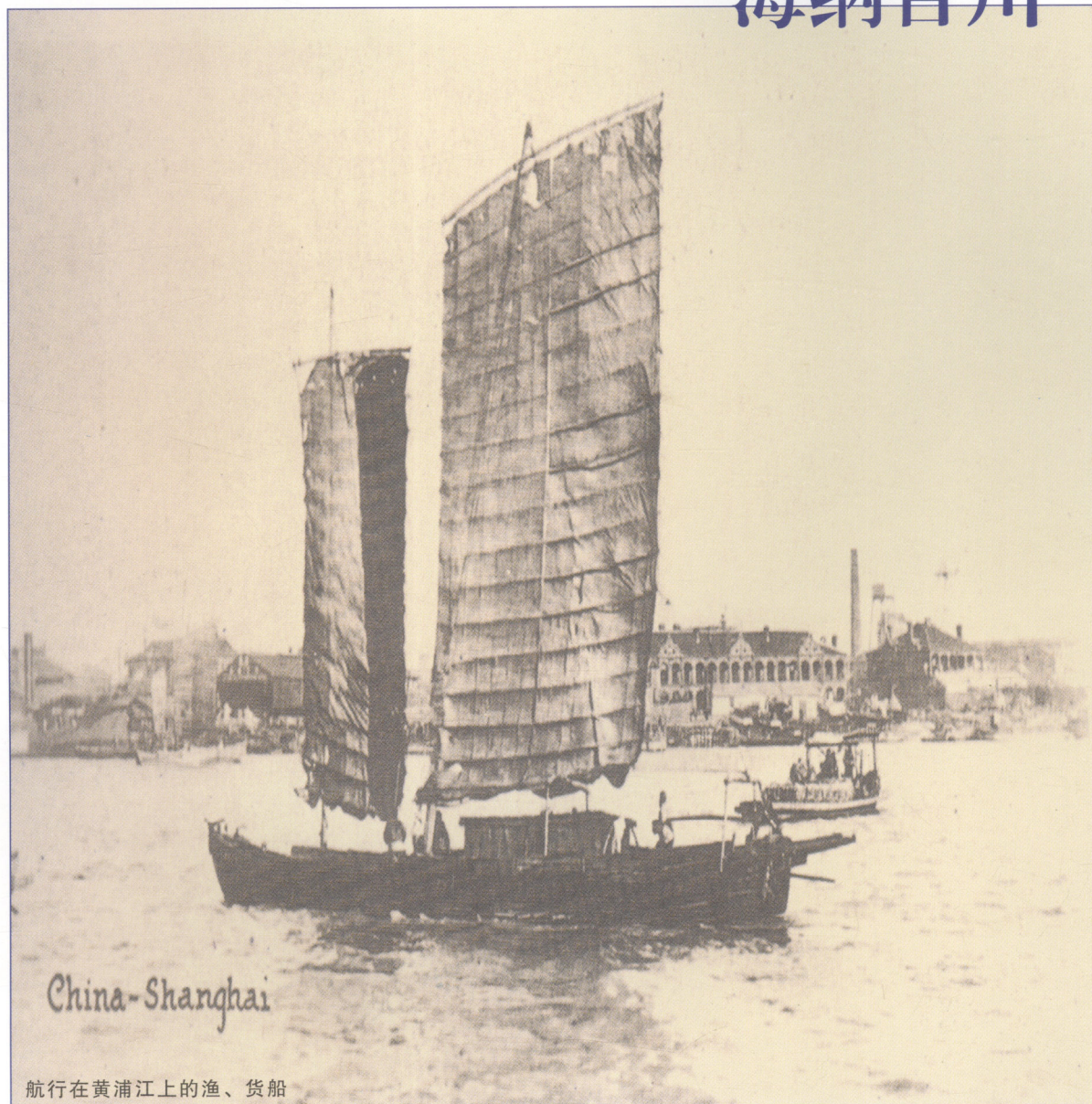


参考文献 94



第一章 上海——

海纳百川



航行在黄浦江上的渔、货船

上海，海纳百川。从有上海这个地名开始，大川、小河奔向上海，汇入黄浦，涌入大海，流向世界。本研究课题关注新天地广场的建筑历史与人文历史，研究视点主要集中在解放前的上海。



图 1.1 20 世纪 40 年代上海城市中心区鸟瞰。图面下方是太平桥地区。



图 1.2 上海城市现状地图。

第一节 渔村—市镇—商埠

——上海注定是一个快速发展的城市

一、上海开埠以前（1840 年以前）

上海历史悠久。考古成果证明早在六千年以前就有居民在此生息。唐朝中期（公元 8 世纪）上海地区由于渔业、农业和盐业的繁荣而设立华亭县，县治设于今松江县城。现在的上海市区即在华亭县的管辖范围内，当时仅仅是一处渔村。

北宋年间，上海之名始见于记载，即所谓的上海浦。南宋咸淳三年（1267），上海设镇，属华亭县。元朝至元十四年（1277），华亭县升为松江府，上海镇由于水路四通、漕运发达而成为松江府的重要市镇，松江府特设市舶司于此，专管来往商货的税赋，与广州、泉州、温州、杭州、庆元、澈浦并称全国七大市舶司。元朝至元二十九年（1292）春天，上海镇升为上海县，属松江府管辖，方圆 2000km²。所谓上海建城七百余年，即从 1292 年算起。

明朝永乐年间的“江浦合流”^①工程之后，上海成为中国江南地区最重要的江海运输要塞，商品经济日益活跃。清朝初年曾一度实行海禁，上海的海上贸易和渔业受到打击。清康熙年间海禁消除，上海又恢复繁盛。鸦片战争前夕，上海县城（今南市老城区）已是一个江上帆樯林立，^②陆上商贾云集的东南重要商埠。



图 1.3 从 19 世纪后半叶开始，上海开始成为江海交通运输的枢纽。对于国内而言，上海处长江入海口，通过黄浦江、苏州河及长江与江浙地区和中国内陆连通起来；对于海外而言，由上海出发的航路辐射到俄罗斯、朝鲜半岛、日本、太平洋东海岸和东南亚。



图 1.4 16 世纪时上海县城东隅的景象。上海城城墙内楼宇密布，城外的江面上帆樯林立。画面上所看到的江面是今十六铺码头一带。

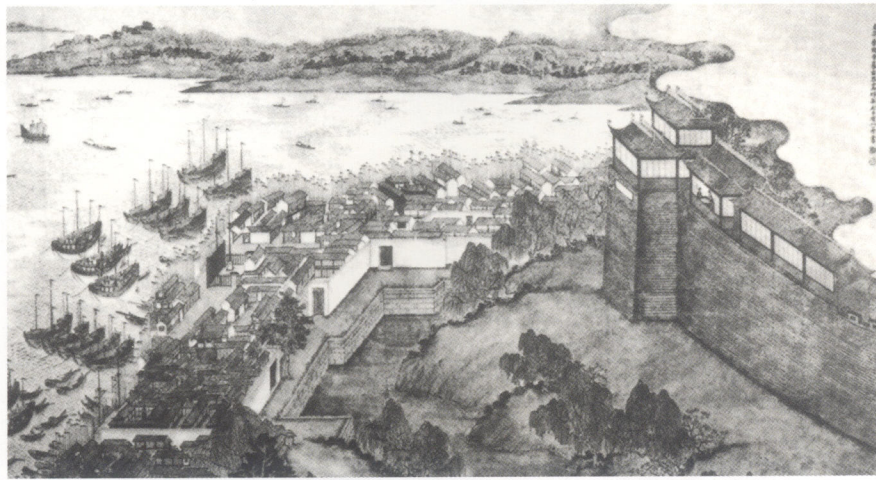


图 1.5 清人曹史亭所绘丹凤楼胜景图。丹凤楼又称万军台，始建于 1272 年，是上海县城东北部的城门楼。

二、开埠与租界的扩张（1840 年至 19 世纪末）

1840 年，鸦片战争爆发。1842 年，清政府与英国签订了第一个不平等条约《南京条约》，同意英国占领香港，并开放上海、宁波、厦门、福州、广州 5 个城市作为“通商口岸”。1843 年上海正式开埠，从此上海的发展进程发生了重大改变。

1845 年，英国以“华洋杂居不便”为由向上海地方政府提出了划出英国人居留地的要求，这就是后来的租界的起由。所谓“居留地”（Settlement），原意为“可让英国人租地居住之界”，而非租让给英国人之界。但后来各帝国主义列强不断改变其含义，在居留地内设置行政统治机构，建立“会审公廨”（法庭），组织“万国商团”与巡捕房（军队与警察），从而一步步取得了租界内的行政、司法、军事和治安等权力，使租界成为“国中之国”。

1845 年 11 月，英国领事与上海道台拟订并公布《租地章程》，在上海县城外北面划定了第一块租界，即最早的英租界。随后，美国（1848）和法国（1849）也步其后尘在上海划出了自己的租界。1863 年，英美租界合并，建立“外国租界”，1899 年正式命名为“上海国际公共租界”。

1853 年的小刀会起义加快了租界的发展速度。按照 1845 年的《租地章程》，华人不得在租界内租地居住。但 1853 年小刀会占领县城后，大批难民涌入租界，形成事实上的“华洋杂居”，造成租界内人口激增。与此同时，太平天国定都南京，江浙地区成为太平军与清军反复拉锯战的战场，使得大批地主、豪绅、富商、官僚逃到上海租界寻求庇护，附近广大地区逃避战火的人也进入租界谋生，造成租界人口直线上升。人口激增促进了城市经济的发展，也促进了各种产业的发展，上海近代^③的房地产业就是以此为开端起步的。



图 1.6 1855 年的上海地图。老城区和租界相对独立发展。

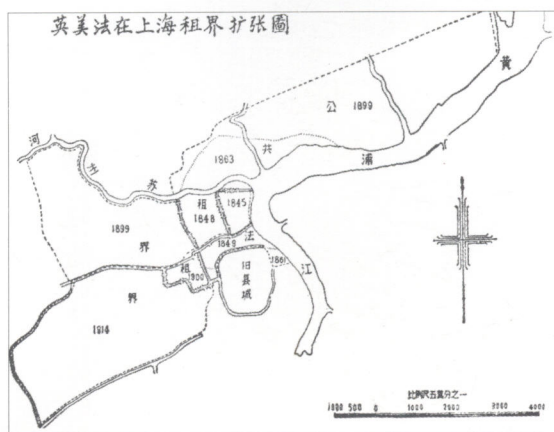


图 1.7 英美法在上海的租界扩张图。

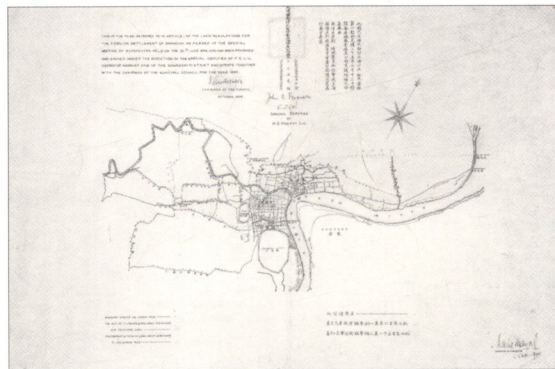


图 1.8 1899 年的上海城市地图。法租界已经完成了最重要的“越界筑路”工程，圈起的土地成为日后法租界的主体。

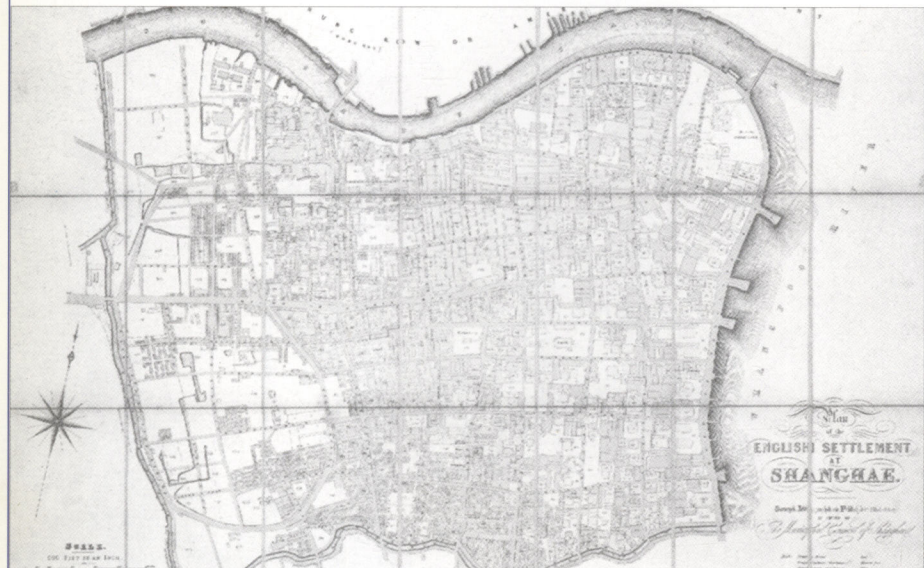


图 1.9 英国租界 1864 年地图。



图 1.10 法国租界 1882 年地图。这张法租界地图和 1864 年英美租界的地图实际是一套图，是上海最早的一套准确测量并有精美彩色印刷的地图，但是法租界的地图迟后 18 年才完成，这也说明法租界在开埠最初的三四十年来发展相对滞后。

除了人口和经济的增长外，租界发展的另一个标志是面积的迅速扩展。自租界划定之时起，各国就开始以各种方式扩展地盘，至 1915 年，公共租界已由最初英租界的 55.8hm^2 (0.558km^2) 扩展到 36km^2 ，法租界由最初的 66hm^2 (0.66km^2) 扩展到 10km^2 。

随着租界的发展，各种市政设施也相继建成。租界的自来水、煤气、供电和电话、电报等公共服务设施均为中国现代市政设施之先声。城市建筑也由初期较为简陋的房屋走向模仿西方式样的建筑。至 19 世纪末，以租界为主体的上海近代都市的面貌已初具规模。从 1899 年的上海地图看，近代上海城市的重心已经转移到老城厢北部的租界内。

三、现代都市的形成（20 世纪初至 1949 年）

20 世纪初，上海的外国工业、商业和金融业得到迅猛发展，中国民族资本在上海也逐渐兴起。黄浦江、苏州河沿岸及杨树浦、闸北、沪西等地形成了主要工业区，南京路和外滩一带则形成了商业金融区，上海逐步成为远东工商业和金融业的中心。城市建筑面貌也随之日新月异，原来较为简陋的一二层砖木房屋逐渐为多层乃至高层钢筋混凝土建筑所代替。同时，各种文化、娱乐、休息、消遣设施，如公园、俱乐部、饭店等也相继建成。20 世纪



图 1.11 美国租界 1864 年地图。



图 1.12 20 世纪二三十年代的上海外滩。江边的和平女神纪念碑是上海外侨参加第一次世界大战阵亡者纪念碑，位于英法租界在外滩的交界处，也叫“欧战纪念碑”，建于 1924 年初，日本人占领上海后被拆除。今天外滩的建筑风貌在这时已基本定型。通常所说的上海外滩是指英租界外滩，法租界的外滩远远不及英租界外滩繁华和壮观。



图 1.13 国民党政府 1929 年提出的“大上海都市计划”，意图将城市中心迁至江湾，但是没有实现。

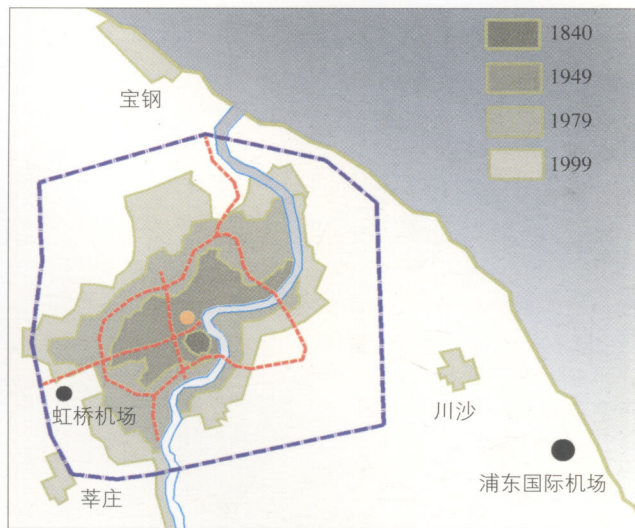


图 1.14 上海城区面积扩展示意图，出自《文汇报》2000 年 10 月。

第一个 10 年，租界人口已达到 120 万人。

从 20 世纪 20 年代起，第一次世界大战结束，列强各国再度将投资重点转向中国，上海尤为突出。据统计，1928 年上海外资工业的资本总额达 2.27 亿元，是 1894 年的 23.3 倍，平均每年增长 9.8%，几乎每隔 7 年翻一番。上海的进出口贸易总额占到全国比重的 40%~50%。二三十年代，上海商业的资本主义化更加明显，竞争激烈，促进了商业的繁华。上海已具备国际城市的格局，财政金融日渐繁荣，城市人口急剧增长，上海成为全国乃至整个亚洲首屈一指的近代化大都市。据统计，到 1925 年，上海的公共租界有 840 226 人，法租界有 297 072 人，加上华界人口，上海都会人口在 150~160 万。由此，也引起城市建设和建筑业的兴旺，地价上涨迅速，上海 1925 年的总体地价水平已可同伦敦相比。房地产业有了很大的发展，地区价格的级差也十分明显，地价的迅速发展促使上海的建筑向高层、高密度发展，市中心区尤为明显。1922—1926 年，是上海房地产业最兴旺的时期，沪上有产者均以投资地产为可靠，一时蔚然成风。于是空地建房，旧屋翻新，租地建造者比比皆是。

1927 年，国民党政府确定上海为特别市，并开始着手进行城市总体规划，试图改变由于公共租界、法租界和华界各自为政而支离破碎发展的面貌。1929 年，提出以“大上海市中心区计划”

为主的“大上海都市计划”。该计划把租界作为上海的特别区，另辟江湾五角场地区为新的上海市中心，以图与租界抗衡。由于抗日战争爆发，该计划破产。

1941 年太平洋战争爆发，租界也沦为日军占领区。日本人于 1942 年制定了“新上海都市建设计划”，因战败而未实施。抗战胜利后，国民党政府于 1946 年重新制定了“大上海都市计划”，也未能付诸实施。

1949 年新中国成立以后，上海进入了新的历史阶段。80 年代末，上海以浦东开发为龙头，于是又进入了目前这个快速发展的时期。

- ① 上海地区的主要河流原为松江（即后来的吴淞江，今称苏州河），它的一条支流经淀山湖汇入吴淞江，名为上海浦，上海浦的上游叫黄浦，即今之黄浦江。明朝永乐年间（15 世纪初），吴淞江淤泥堵塞，影响航运，于是实施了历史上著名的“江浦合流”工程，使黄浦江成为上海地区的主要航道，而吴淞江则成为黄浦江的一条支流。此后，上海成为中国江南地区最重要的江海运输要塞。
- ② 历史上上海航运业最重要的交通工具是沙船，见本篇上角的图标。沙船是一种较大型的木制平底帆船，主要用于运输漕粮和货物，而且是出海的海船，因此，沙船象征了上海与外界广泛的海路联系。上海的沙船业兴起于元代，在鼎盛时期，上海港内的沙船多达 3 000 余艘，具有发达的海运能力。
- ③ “近代”在我国历史分期中常指从鸦片战争到 1949 年全国解放的这段时期。



图 1.15 鲁迅和蔡元培在上海宋庆龄寓所会晤英国文学家萧伯纳 (Shaw Geoge Bernard)。1933 年 12 月萧伯纳访沪, 下榻宋庆龄寓所。这是萧伯纳抵沪当日, 鲁迅和蔡元培与其在宋庆龄寓所中的合影。



图 1.16 1936 年 3 月卓别林 (Chinlie Chaplin) 携夫人访沪, 下榻在上海华懋饭店 (今和平饭店北楼)。



图 1.17 1924 年, 徐志摩、张励君、郑振铎等上海文化学术界人士热情款待访沪的印度著名诗人泰戈尔 (Rabindranath Tagore), 图为泰戈尔 1924 年 4 月 19 日在上海政治大学演讲, 坐于泰戈尔右侧的是担当翻译的徐志摩。

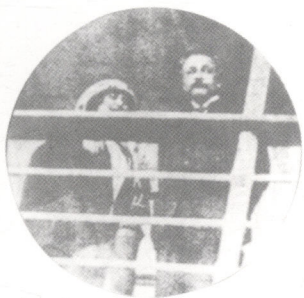


图 1.18 1922 年 12 月 31 日, 著名科学家爱因斯坦 (Albert Einstein) 携夫人访沪下船前的留影。爱因斯坦 1922 年两次访沪, 并进行演讲, 介绍相对论。



图 1.19 上海《科学》杂志 1920 年发表的罗素 (Bertand Russell) 肖像。英国哲学家罗素 1920 年 10 月来沪演讲, 引起了上海文化界的广泛关注。

第二节 兼容并蓄、中西合璧、注重功利、追求时尚

——上海近代建筑的社会文化特征

一、上海，一座独特的城市

从 19 世纪中叶到 20 世纪中叶 100 年间, 上海由一座中国封建时代的商业城市发展为远东最重要的国际性大都市, 其发展速度之快, 发展轨迹之独特, 在世界城市史上可能也是罕见的。上海独特的发展经历是与其地缘、政治和经济等多方面因素有关的, 正是这 100 年间独特的发展经历塑造了个性鲜明的上海和上海文化。

著名的上海近代史学家张仲礼先生曾将上海城市特征归纳为 9 点: 1. 典型的近代崛起的城市; 2. 受西方影响最大的城市; 3. 中国近代化起步最早、程度最高的城市; 4. 中国最大的港口城市; 5. 中国最大的多功能经济中心城市; 6. 全国文化中心; 7. 移民城市; 8. 富有反帝反封建斗争传统; 9. 畸形发展的城市。这 9 点一定程度上概括了近代上海的历史特征和文化特征。

上海在从 11 世纪一个不知名的渔村发展为一个水路发达、商贾云集的沿海商埠, 形成了自己的文化特征。早在开埠以前上海就已经在沿海与内地的商品集散中综合了来自中国国内各地的文化, 是一个“五方杂处”的城市。由于上海的兴起是与江南鱼米之乡的手工业、商业及水路运输分不开的, 故早在开埠前便带有明显的商业特征, 外加上海从未作为过行政中心, 官场势力影响较少, 因此上海处于儒家文化的边缘, 比较容易接受资本主义文化的影响。随着上海的开埠, 西方列强将上海作为控制中国的经济据点, 上海又处于另一种文化——西方文化的边缘, 而且这些西方文化来自不同的国家和民族, 于是上海成为了近代中国最重要的中西文化交会点。从此, 上海的文化既是“五方杂处”, 又加上了“华洋杂处”。这种



图 1.20 19 世纪末上海市井百态。



文化的“边缘性”使得上海人能够在多种文化并存的环境中进行比较和选择，具有较为开阔的视野和思路，并培养了对不同文化的“兼容性”特征。

近代时期的“上海人”，不是单纯地指上海本地人，而是包括从福建、广东、浙江、江苏、安徽等省份来上海做生意、谋生，并长期居住下来的各方人等，甚至一些外国人也愿意称自己是“上海人”。当年英法租界交界处的洋泾浜两岸，人们讲本地话、潮州话、泉州话、宁波话、英语、法语、日语、印度语、安南语……，店铺里、摊档上交流着从世界各地来的环球百货……这是一幅多么具有活力的城市风景呀。

著名文化学者马逢洋先生主编的《上海：记忆与想象》一书中，非常生动地描绘了近代上海城市的兼容性、多元性和活力：“一方面，殖民者、冒险家、暴发户、流氓、地痞、妓女、帮会一起涌现；另一方面，大学、医院、邮局、银行、电车、学者、诗人、科学家也汇集其间。黄浦江汽笛声声，霓虹灯夜夜闪烁，西装革履与长袍马褂摩肩接踵，四方土语与欧美语言交相斑驳，多种激流在此撞合、喧哗，卷成巨澜。当你注视它的恶浊，它会腾起耀眼的光亮，当你膜拜它的伟力，它会转过身去让你看一看疮痍斑斑的后墙……”

英国《星期日电讯报》在评论《上海》^①这本书时说：一个世纪以来，人口拥挤的上海一直是中国的门户，长期受外国的统治。在这里，洋行大班们处心积虑地争名夺利；帮会组织则悄悄地把黑势力渗透到每个角落。在这里，普通人会轻易地腐化堕落，也会轻易地丧失生命。美国作家密勒索性把上海概括为“冒险家的乐园”。^② 这些无疑是对上海形形色色的社会与文化的写照。



图 1.21 19 世纪末《吴友如画宝全集》中的绘画——“视远惟明”，描绘了上海传统大户人家的女子在家中通过望远镜观察外边世界的情景。

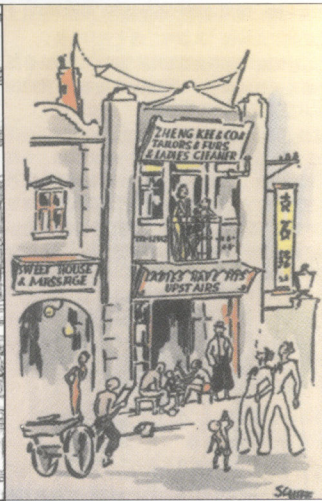


图 1.22 石库门弄堂口挂着外文招牌，图中左边弄堂口的招牌上写着：甜甜屋带按摩服务。这是 1930 年代奥地利画家希夫（Shiff）在上海画的速写。



图 1.23 《上海》杂志 1946 年第 3、4 期的封面漫画，描绘了上海跳舞厅的景象。



图 1.24 《上海》杂志 1946 年第 5 期的封面漫画，题为《上海的酒、色、财、气》。



图 1.25 1920 年代末刊于《上海漫画》杂志中的绘画，题为《上海之夜》，作者为怀素。绘画手法具有明显的艺术装饰派特征。



图 1.26 1920 年代末刊于《上海漫画》杂志封面，题为《食和性的对象性》。

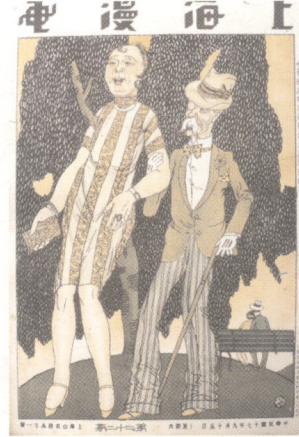


图 1.27 《上海漫画》杂志封面，似乎是一本西方人的杂志。



图 1.28 《上海漫画》杂志封面，可以看出当时上海女性服饰的“摩登”丝毫不亚于今日。 7



图 1.29

图 1.29, 1.30 20 世纪初建于租界的一处中国人的公馆大宅，外观是比较纯正的西方古典样式，而内部则是中国传统样式。

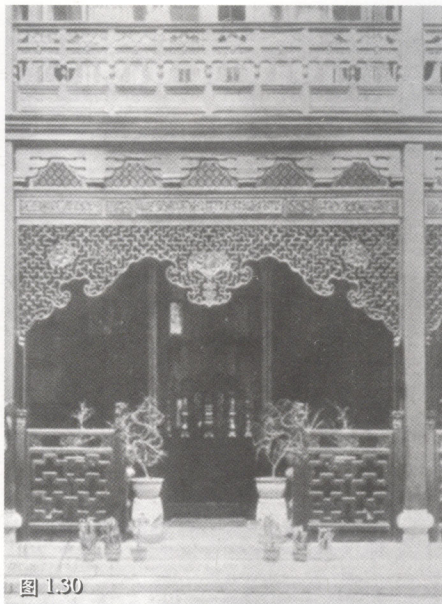


图 1.30



图 1.31 刘海粟、上海美术专科学校学生及女模特合影，摄于 1910 年代末。刘海粟 1915 年在上海美专首开中国美术史上的裸体模特写生课，曾在上海引起轩然大波。

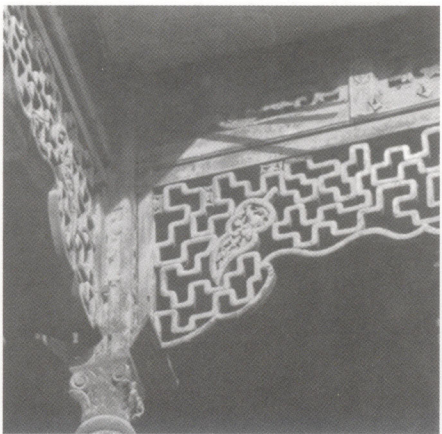


图 1.32 罩是中国建筑用来分隔空间，使之隔而不断的设置。此处石库门里弄厢房的罩，基本是中国样式，但支柱柱头是西式的。

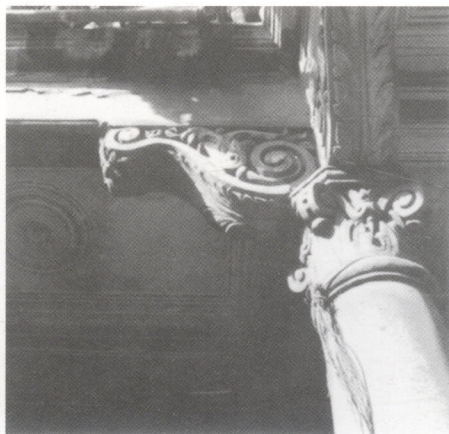


图 1.33 石库门里弄中许多柱子是中西风格的混合品。



图 1.34 商务印书馆 1897 年设立于上海，是中国近代历史最久、规模最大的文化出版机构。图为上海商务印书馆的门市部。



图 1.35 1930 年以后，许多原在北京的文人来到上海，促进了上海文化业的发展，受到上海商业社会环境的影响，形成了所谓“海派文学”。1933 年郑振铎与茅盾等人发起创办了《文学》杂志，意图将文学的影响扩展到大众。图为创刊号的封面。



图 1.36 清末的上海旅馆——长发栈。主体建筑采用了连续券廊的殖民地样式，但屋顶是地道的中国式蝴蝶瓦屋顶，旅馆大门也是中国牌楼。旅馆门口既有西式马车，也有中国轿子，还有自行车，生动体现了中西混杂的生活场景。

二、上海近代建筑的鲜明地方特色

上海近代建筑的地方特色，不论是居住在上海的本地人还是来上海的外地人都能感觉得到。它与当时上海人的社会心态、生活方式、行为准则和价值观念紧紧相关，反过来它更是近代上海特殊的城市文化中一个不可缺少的重要组成部分。上海近代建筑的社会文化特征，概括起来讲，就是注重功利、追求时尚、中西合璧、兼容并蓄。

注重功利。相对于中国其他城市而言，开埠前上海的商品经济就已相当发达，并对传统的地方文化带来了冲击。上海开埠后，现代西方资本主义经济进入上海，使上海迅速成为中国近代商品经济最发达的城市，并使社会表现出来的一种以“以利为主”的社会价值观取代了中国传统的“重义轻利”观。“利，时之大义矣！”成为一种社会共识。正是在这样一种社会心态的驱使下，以赢利为目的的上海近代建筑业应运而生。建筑作为一种普通的商品被大量地建造起来，建筑业成为了当时最大与最活跃的产业。上海人毕竟是久经磨练的商人，在费尽心机追求最大利润的同时，仍不惜为吸引消费者而动些脑筋，以至“上海货”成为当时国内最具竞争能力的商品。这些特点反映在建筑设计上，就是一切从

实际出发，精打细算，讲求实惠。

追求时尚。追求时尚不仅反映在建筑上还是近代上海发达的商品经济中的标志。它是当时社会心态中的“以新为美”在各个方面的表现。诸如绘画、戏剧、文学、服装无不如此。1876年，当上海修筑了第一条铁路——淞沪铁路而遭到了清政府的强烈反对并决定将其赎买并拆毁时，上海的老百姓却竞相以求一睹为快、一坐为快。对于新事物，上海人有一种特别的接受能力。反映在建筑上，就是对“新”的追求始终不断。新材料、新结构、新设备往往会作为一种骄傲而大肆宣传，新式样更是不断出现，不断翻新。在一个竞争激烈的商品社会里，要是不能不断地推陈出新就会有随时被社会淘汰的危险。上海人对此似乎特别关注，因此不论是业主还是设计者，都把追求时尚看成是其事业能够继续发展的保证。而每一次新式样的出现，每一种新设备、新技术的运用，也都会引起社会的轰动，都会引起社会的竞相效仿。上海近代的建筑也正因为如此才会呈现出丰富多彩、始终新意不断的发展局面。

中西合璧，兼容并蓄。由于上海近代文化产生在东西方两种异质文化相撞的过程中，因而就不可避免地会反映出一种中西合璧的现象。上海地方文化中特有的善于吸取百家之长兼容并蓄的能力使得这种中西合璧现象表现得尤为突出。石库门里弄是最典型的、最大量性的实例。这种近代上海的新型居住建筑，自从产生的第一天起，就打上了中西合璧的烙印。从早期石库门里弄看，它们的形式似乎并未摆脱传统的中国民居，然而它的总体联排式布局却来源于欧洲。早期里弄最有特色的地方石库门，其门框、黑门板、铜门环无不是中国传统建筑特征，而门上的三角形或圆弧形门头装饰则多为十足的西式图案。更为重要的是，这种建筑类型本身既非任何一种中国的传统居住建筑，也不是对任何一种西方建筑的模仿。它是一种融合了中西建筑特征并符合房地产开发而产生的一种上海特有的新建筑。

当然，上海近代建筑中西合璧现象远不止于里弄住宅。在教堂、学校、医院及小住宅、办公楼、电影院等，都普遍存在着这种现象。除了中西合璧之外，还有新旧并存、雅俗共赏等等特点。这种异质共存的现象既取决于近代上海社会意识形态中东西方两种文化从对立逐步走向认同的事实，同时商业上的努力取悦各种顾客也是原因之一。

① Christoph New. Shanghai. Futura: 1985

② G. Miller. Shanghai: The Paradise of Adventurers. Orsay: 1937

第三节 近代上海的营造业

——中国营造厂建造了近代上海

在上海近代的 100 年间，本地的传统建筑工匠，从原来对西方建筑的一无所知，以至成长为我国最早的正规的营造队伍，成为建造上海“万国建筑”名副其实的主力军，其过程的确是可歌可泣的。在这一过程中，西方建筑文化的熏陶、示范和刺激表现得淋漓尽致。而上海的建筑工匠在此间也充分表现出对外来文化的理解和适应，并与中国传统建筑文化迅速融合、交融的智慧和能力。

1840 年之前，上海传统的营造业已相当成熟，并已孕育了资本主义的萌芽。在明万历至崇祯年间，上海县城内的纳税建筑工匠有 520 名。

1843 上海开埠后，第一批来上海的西方人依靠本地工匠在外

滩建成了第一批建筑，成为上海近代西式建筑的开端。“所造房屋都是方形，极其简单……各座房子的构造，差不多都是一个式样。”^①房子较为简陋，用的是本地建材，但其支撑却是承重墙结构，这与上海传统的立贴式木构架截然不同。当时的本地工匠对此十分陌生，于是一些原非建筑师出身的西方人不得不自行设计，并指导施工。西式建筑就这样进入上海。

同在这一段时间里，中国其他地方有些建筑工匠由于种种原因，对西洋建筑采取仇视态度，拒绝承接西式建筑业务。但是，上海建筑工匠所处的社会环境比较宽松，思想比较开放。他们毫无顾忌地学习，加上技艺纯熟和想象丰富，便迅速掌握了西式建筑的基本技能。



图 1.37 中国工匠和他们所完成的沙逊大厦（今和平饭店北楼）墙身上的水平带状石雕装饰。当时的上海工匠十分聪明、十分认真，他们根据设计师提供的图片或草图，先由木匠做出木制模型，经过几次反复修改，得到认可后做出足尺木制模型，最后再由石工雕成正品。有些建筑中的雕刻甚为复杂，他们也能如原样，甚至超过原样精美地做出来。

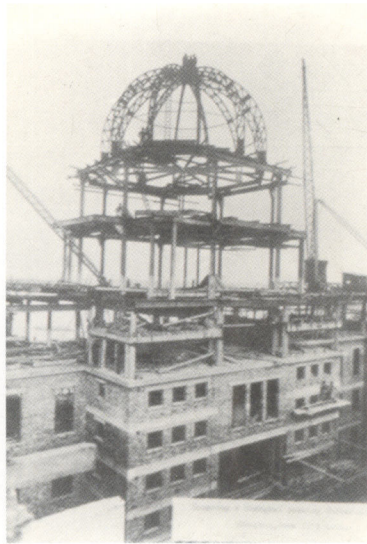


图 1.38 正在施工中的沙逊大厦（今外滩浦东发展银行大厦）为钢结构，由公和洋行设计，施工由中国营造厂——新仁记营造厂完成。



开埠初期的上海营造业一直沿袭传统的“水木作”的作坊方式。1843年，上海的水木业同行在老城厢内建起“鲁班殿”，作为水木业同行集会的场所。上海最早的西式建筑就是由这些传统的水木业工匠完成的。1850年代以后，租界人口膨胀，房地产业兴起，这给传统水木业带来极大冲击，同时也带来巨大的市场。上海的传统建筑工匠一方面需要尽快熟悉和掌握陌生的西式建筑建造方法，另一方面更需要熟悉和掌握新的经营管理手段，以适应资本主义式的施工业竞争。1860年代开始，上海社会环境相对稳定，一些西方营造机构进入上海，参与了租界内一些重要工程的施工，西方近代先进的施工经营方式，如投标制度和包工制度等也随之进入上海。1864年建造的法国领事馆大楼就是由法商希米德营造厂通过竞标取得承建权的。

市场和技术的发展，刺激了上海传统的建筑工匠，使建筑施工技术和经营方式都进行了脱胎换骨的转变，告别传统的作坊式经营方式，投入近代建筑市场竞争中去。1863年，上海建筑工匠魏荣昌率先作为承包商中标承建法租界公董局大楼，开创了中国建筑工匠由水木业走向近代承包营造业的先河。

为适应建筑市场的需要，上海“鲁班殿”摒弃地域偏见，于1868年颁布新章程“不论上海、宁绍各帮统归新殿”领导，完全改变了开埠以来“造华人屋宇者谓之本帮，造洋人房屋者谓之红帮，判若鸿沟，不能逾越”的状况。这也大大促进上海本地建筑工匠的转型，成为上海近代营造业的主力。

1880年，上海川沙籍建筑工匠杨斯盛开设了上海近代建筑史上第一家中国营造厂杨瑞泰营造厂，并于1893年独立完成了当时规模最大、式样最新的哥特式建筑，即第二期江海关大楼。杨斯盛后来成为上海营造界的领袖。1895年，经杨培养出来的顾兰洲开设了顾兰记营造厂，他后来承建了先施公司大楼。此时，一批在上海的中国承包商开设的营造厂如雨后春笋般崛起，如钟惠记、李合顺、张裕泰等。杨斯盛于1894—1895年间主持重修“鲁班殿”，并开始筹建水木工业公所。20世纪初，沪绍水木业公所和浙宁水木工业公所合并为上海市营造业同业公会，上海近代营造行业在此间趋于成熟。中国人开设的营造厂也开始在行业中占据主导地位。根据1946年的资料统计，当时上海有大小营造厂929家，其中444家是在1928—1937年10年间开设的，具有一定实力的甲等营造厂390家，外籍营造厂只剩下1家。当时上海的施工技术软土地基处理、高层建筑施工、新材料装饰方面居于全

国领先地位。

中国建筑师和营造业的发展，促进了行业的合作与进步，由此而导致了建筑学术团体、营造业同业公会、建筑协会、水木公所等组织的诞生。1927年冬，由范文照、张光沂、吕彦直、庄俊、巫振英等发起成立上海市建筑师学会，1928年更名为“中国建筑师学会”，这是中国建筑界最早的学术团体。1930年2月，上海营造业30多人发起成立了“上海市建筑协会”，它是上海营造界第一个学术团体。其中陶桂林、江长庚、张效良、卢松华、谢秉衡、竺泉通等人都是上海营造业的举足轻重的人物。

上海近代营造史和近代建筑技术史上记载了许多在中国近代建筑史上十分重要的营造厂，当时上海的绝大多数重要的公共建筑和住宅建筑，包括知名的里弄住宅区，都是由这些大厂完成的。对于最大量、最普通的里弄建筑，则主要是由小营造厂完成的，他们有一套程式化的作法，可以根据业主的土地情况和要求设计与建造出“标准化了的”里弄房子。本课题所研究的太平桥地区中的绝大多数里弄建筑由于建造的年代较早，都是由那些并不有名的小营造厂完成的。

① 朱梦华. 上海租界的形成及其扩充. 上海地方史资料(二). 上海: 上海社会科学院出版社, 1983. 37