



普通高等教育“十一五”环境艺术设计专业规划教材
ENVIRONMENT ART DESIGN

居住空间设计

JUZHU KONGJIAN SHEJI

王大海 主 编
张 炜 许 丽 姜广宇 副主编



中国电力出版社

<http://jc.cepp.com.cn>



普通高等教育“十一五”环境艺术设计专业规划教材
ENVIRONMENT ART DESIGN

居住空间设计

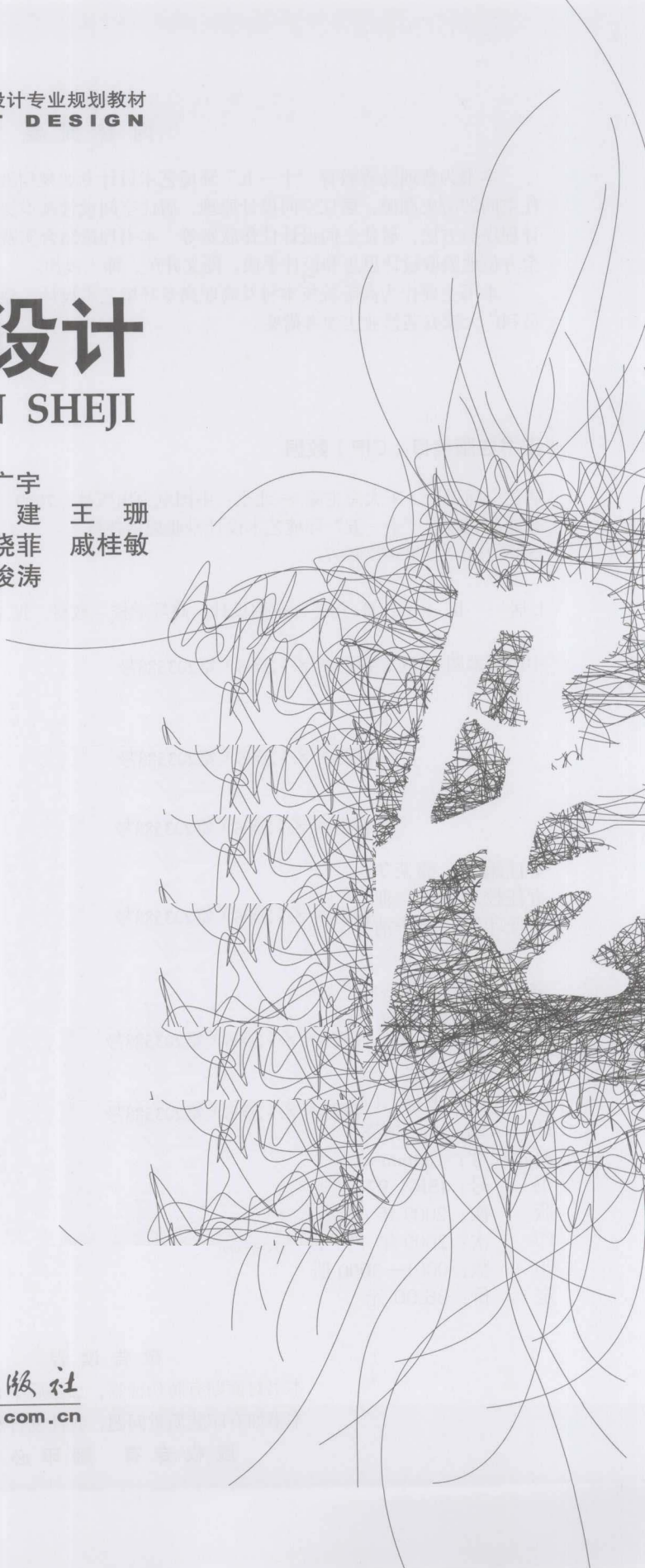
JUZHU KONGJIAN SHEJI

主 编 王大海
副主编 张 炜 许 丽 姜广宇
编 写 黄兆成 孙 洋 张 建 王 珊
邵 未 张 媛 于晓菲 戚桂敏
孙晓丽 崔晨耕 王俊涛



中国电力出版社

<http://jc.cepp.com.cn>



内 容 提 要

本书为普通高等教育“十一五”环境艺术设计专业规划教材,全书共六章,主要内容包括:中国居住空间的历史渊源,居住空间设计原理,居住空间设计基本法则,居住空间设计思维方法,居住空间设计程序与方法,居住空间设计佳作欣赏等。本书理论结合实践,精选了大量图例照片作为范例,让读者全方位地汲取设计思想和设计手段。图文并茂,深入浅出。

本书主要作为高等院校本科及高职高专环境艺术设计、建筑学等专业教材,也可供相关工程技术人员和广大家庭装修业主参考借鉴。

图书在版编目(CIP)数据

居住空间设计/王大海主编.—北京:中国电力出版社,2009
普通高等教育“十一五”环境艺术设计专业规划教材
ISBN 978-7-5083-7245-7

I.居… II.王… III.住宅-室内设计-高等学校-教材 IV.TU241

中国版本图书馆CIP数据核字(2008)第203588号

责任编辑:熊荣华

责任校对:李亚

责任印制:郭华清

书 名:居住空间设计

编 著:王大海

出版发行:中国电力出版社

地址:北京市三里河路6号 邮政编码:100044

电话:(010)68362602 传真:(010)68316497

印 刷:北京博图彩色印刷有限公司

开本尺寸:184mm×260mm 印 张:10.5 字 数:257千字

书 号:ISBN 978-7-5083-7245-7

版 次:2009年4月北京第1版

印 次:2009年4月第1次印刷

印 数:0001—3000册

定 价:36.00元

敬告读者

本书封面贴有防伪标签,加热后中心图案消失

本书如有印装质量问题,我社发行部负责退换

版 权 专 有 翻 印 必 究

序

在经济高速发展的 21 世纪，环境艺术设计作为城市规划和建筑设计的延伸和拓展，已越来越受到各方面的重视。环境艺术设计是根据人类对室内外空间的生理与心理、物质与精神的多重需求，对室内与室外环境加以利用、调节、充实和发展，为人类建立一种适合生存并促进自身发展的生活环境和空间。

然而，环境艺术不同于其他工商业产品，无法大量地重复制造，而是需要不断与时俱进、开拓创新。这不仅因为其自身具有的艺术属性，而且也是由于社会发展和人类科技、文化的进步，使得环境艺术设计的内容得以不断扩展和更新。因此，环境艺术设计的任务是丰富多变的，这就需要培养大量知识面宽、综合素质强、具有实践能力和创新思维的环境艺术设计人才。

环境艺术设计人才的培养是一项系统工程，它涉及艺术和科学两大领域的许多学科内容，具有多学科交叉、渗透、融合的特点，非常有与之相适应的教育内容体系。

正是基于培养符合新时代要求的环境艺术设计人才的目的，我们组织编写了这套教材。本套教材的编写者都是各个高校有着多年教学经验和实践经验的教师。本套教材将传统的人文观念、环境美学与现代艺术表现形式相结合，具有一定的时代特征和时尚导向。它强调理论与实践并重，突出了以设计实践案例来验证理论的思想。

本套教材立足于实际教学，着眼于行业发展，力求最大程度地提高读者的理论水平和实践能力。简言之，本套教材具有以下特点：

(1) 内容全面、系统。覆盖了环境艺术设计专业所涉及的全部内容。

(2) 实用性强。在立足于实践的基础上，将本专业知识浓缩成一个个具有极高参考价值的知识点，由专业教师编写成册，并配有习题和训练方向，同时还配备了完整的电子教案。

(3) 实践性强。本套教材集理论教学和实践训练于一体，重视对学生实际操作能力的训练和培养。通过编写教师在实际工作中积累的许多经典实例来深入地讲解相关专业知识点，使学生在短时间内掌握专业知识的要点。

(4) 具有权威性。本套教材集合了众多知名院校的骨干级教师，在本套教材编审委员会的指导下联合编写，充分发挥了各位参编教师的特点，在充分讨论的基础上，既保留了个性化的特点，又具有广泛的普遍性。

本套教材既可以作为本科教育和研究生的教材，也可以作为专业人士的参考用书，还可作为其他相关人员的自学教材。

本套教材由于面广量大，不完善之处在所难免，希望有关专家和广大读者提出宝贵意见，以求本丛书臻于完美，对环境艺术的发展起积极的作用，给读者带来更多帮助。

张绮曼

为贯彻落实教育部《关于进一步加强高等学校本科教学工作的若干意见》和《教育部关于以就业为导向深化高等职业教育改革的若干意见》的精神，加强教材建设，确保教材质量，中国电力教育协会组织制订了普通高等教育“十一五”教材规划。该规划强调适应不同层次、不同类型院校，满足学科发展和人才培养的需求，坚持专业基础课教材与教学急需的专业教材并重、新编与修订相结合。本书为新编教材。

“家”是一个美妙的字。15世纪的西方寓言给我们描绘了这样一个有趣的故事：当亚当和夏娃因为偷吃了禁果，而被上帝赶出伊甸园时，天上正下着瓢泼大雨，亚当用双手阻挡着风雨，夏娃紧紧支撑着亚当，风雨飘摇中组成了家的结构——覆盖与支撑。覆盖和支撑的意义不仅仅表现在居住空间的构筑上，还表现在家庭生活的内涵上。在这个寓言中我们体会到的是一种精神的力量，是对人性中神性的一种崇拜。而在东方，更具体的说是在中国，对家有着不同的释义。

“家”是一个绝妙的字。当一头野猪跑进了屋里，就成为了中国的方块字“家”。上面的“宀”如同房屋的屋面，无论是何时代，无论是何何地，屋面的挡风避雨都是家所必须的基本功能。下面的“豕”即为猪，屋檐下有美味品尝，一间房子加一头猪，这也许是远古农业社会的理想，也是每个时代形成“家”最基本的功能需求和物质基础。

“安家”在中国人的一生中有着非凡的意义。在屋檐下只有美味佳肴是远远不够的，家要安定下来必然要有一知心女子的陪伴，要有一持家有道的女性。在现代社会的广义理解可以是爱人的陪伴。“安家”对于中国人来讲是近乎神圣的，安家才能立业，只有有了安定的家的环境，才能进一步思考未来的事业。几千年来中国社会基本上是以家作为原点来向外扩展的。孟子曰：天下之本在国，国之本在家。从家庭到家族，由家族再组成宗族；由宗族构成社会，从而形成国家；在社会的每个生活层面都有着家国同构、家国一体的浓重色彩。

从上面的阐述我们可以看出居住空间设计作为与人类生活息息相关的设计学科，它具有国际化的普遍意义，同时又具有个性化的风格特征，是不同时期、不同地域、不同民族、不同国家的文化载体。随着我国人民生活水平的不断提高，市场的需求量也越来越大，同时也存在这样或那样的问题。本教材集山东各高校居住空间设计课程之精华，力图将理论与实践相结合，为大家理出一条如何进行居住空间设计的方法和程序，使广大读者能够更加全面地掌握居住空间的历史渊

源、设计原理、基本法则、思维方法、设计程序与方法，并提出了居住空间设计课程的立体化教学模式，构筑起多点的立体化教学模式，强调教师与学生、理论与实践之间的互动性，使学生全方位的汲取设计思想和设计手段，将传统人文理念与现代设计思维紧密地融汇在一起，完善学生的设计思想和表达方式，建立起自主的研究能力和构成富有内涵的设计能力。

环境艺术博大而精深；环境艺术设计是感性与理性，物质与精神的统一体；环境艺术设计教学则是为形成这一统一体培养那碰撞的火花，只有有了火花才能创造出它们共融的机会。当学生的灵性被教育所扼杀的时候，火花也将随风而去，学生也就成为了设计的奴隶和艺术的匠人。

作为新世纪的大学教育应该更多扮演的是导航员的角色，让每一艘航船都能找到自己的航线，按照自己的个性驶向美好的未来。

编者

2008.12

目 录

序

前 言

第一章 中国居住空间的历史渊源 1

- 第一节 虎与鸟 穴与巢 1
- 第二节 从跪地而坐垂足而坐 3
- 第三节 平房到高层的演变 5
- 第四节 世纪家居新时尚 7
- 第五节 国粹瑰宝——明清家具 9
- 第六节 以江为界的南北民居 11

第二章 居住空间设计原理 15

- 第一节 居住空间设计概述 15
- 第二节 居住空间的设计原则与分类 22
- 第三节 居住空间的色彩运用 34
- 第四节 居住空间的采光与照明 42
- 第五节 居住空间的家具与陈设 49
- 第六节 居住空间的技术设计 58

第三章 居住空间设计基本法则 68

- 第一节 体量与尺度 68
- 第二节 形状与比例 70
- 第三节 对比与变化 71
- 第四节 节奏与过渡 73
- 第五节 层次与渗透 75
- 第六节 引导与暗示 77

第四章 居住空间设计思维方法 79

- 第一节 系统思维方法 79
- 第二节 抽象与形象的思维方法 82
- 第三节 综合思维方法 84

第五章 居住空间设计程序与方法 86

- 第一节 设计前期准备与条件分析 86
- 第二节 方案设计阶段 88

第三节 方案实施阶段..... 91

第六章 居住空间设计佳作欣赏..... 93

第一节 居住空间设计实例欣赏..... 93

第二节 居住空间设计学生作业欣赏..... 114

后记 居住空间设计课程的立体化教学..... 154

参考文献..... 157

第一章

中国居住空间的历史渊源

第一节 虎与鸟 穴与巢

虎穴、鸟巢是我们经常说起的词语，同属动物的人类在居住的形式上与它们有着惊人的相似，这也许是动物的本能表现吧！

《韩非子·五蠹》曰：上古之世，人民少而禽兽众，人民不胜禽兽虫蛇，有圣人作，构木为巢以避群害，而民悦之，使王天下，号之曰“有巢氏”。

《墨子·辞过》曰：古之民未知为宫室，时就陵阜而居，穴而处，下润湿伤民，故圣王作为宫室。

从这两段文字就可以看出古代民间的原始居住形式，因地理环境的不同可分为“构木为巢”的巢居，以及“穴而处”的穴居两种构筑形式。北方地区因地势较高，气候干燥而多采用穴居；南方地区因其地势低洼，湿度较大而多采用巢居。不同的地理环境、不同的气候条件对当地的建筑形式起到了限制作用。

巢居由于其木质构架的特性而无法长期保留，也很难通过考古发现其遗址。但在四川出土的青铜器上，刻有一悬空窝棚的象形文字，史学界称其为“巢居”的象形字。这种悬空的窝棚是原始人利用树木的自然形态建立的，以后逐渐演变成对天然树干进行加工，人工搭建棚屋，巢居也就变为干栏式建筑。它出现于新石器时代的早期，如我国的浙江余姚河姆渡遗址、浙江吴兴钱漾山遗址、江苏丹阳香草河遗址、江苏吴江梅堰遗址均为干栏式建筑的遗址。

巢居的民居形式以河姆渡文化遗址为代表，是沼泽地带最为典型的建筑形式，距今6900多年。它于公元1973年在浙江余姚河姆渡村东北发掘出土，是长江中下游新石器时期的一种早期文化。干栏式建筑是居住在水患频繁之处的人们以木与竹作为骨架，将房舍架高在桩上，底层架空远离地面，二层居住的一种建筑形式。在这些地方发现了大量的干栏式建筑构件，有圆桩、方桩等。它是在地面打桩，深约40~100厘米，遗留屋长约23米，宽约7米，室内面积约160平方米，厚木地板组成的居住面高出地面80厘米以上，有的用企口板拼接而成。梁、柱间用榫卯结合，并出现了燕尾榫及带梢钉孔的榫头，可以防止构架脱榫。这些都充分展示出了当时极为成熟的木构技术水平，也说明木结构在中国已经有了很长发展历史。由此看出中国早期林地广大，这无疑也是他们用木造屋的主要原因（图1-1）。

穴居的特点不同于巢居，因其具有一定的坚固性，现今存有大量的遗址。经发掘，大多数集中在黄河流域的中部地带，即黄土地带，如西安半坡遗址、山西襄汾陶寺遗址、甘肃秦安大地湾遗址、陕西宝鸡北首岭遗址、陕西庙底沟遗址、河南密县峨沟北岗遗址等，在这些遗址中都发现有新石器时代的穴居房址，其中有的遗址具有相当的规模。

穴居的民居形式以仰韶文化建筑遗址为代表，又以发现较早的西安半坡村遗址最为著名，距今6000年以上。穴居从形态上可分为原始横穴、深袋穴和浅穴三种，大多分布于黄河的中下游地区，平面的格式早期为圆形和方形，后来出现了吕字形的连穴。在这三种形式中以浅

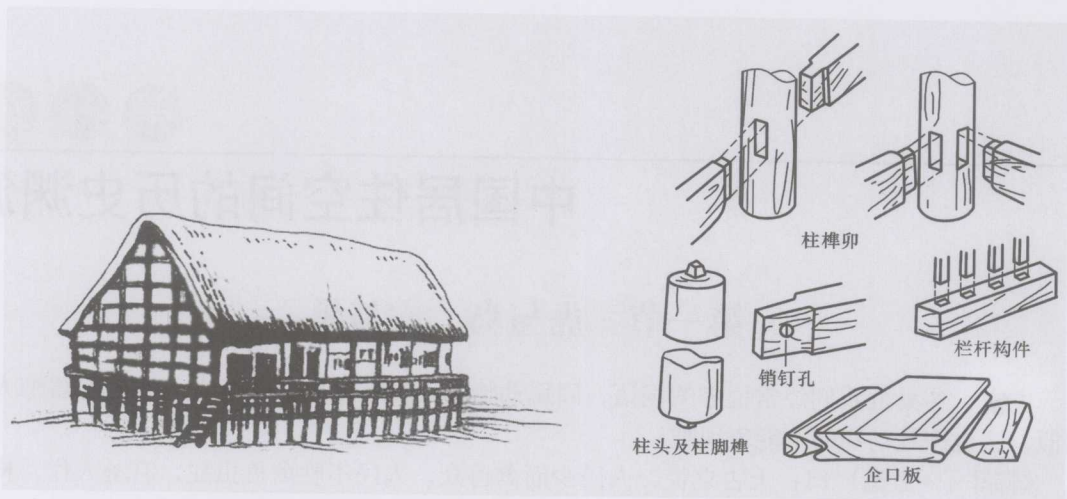


图1-1 浙江余姚河姆渡干栏式建筑复原图及其木质榫卯构件（来源于潘古西《中国建筑史》图）

穴为多。穴居是黄土地带最为典型的居住形式，它充分利用了这一地区的土质特点，即土质均匀，垂直立面不易坍塌，有良好的稳定性和适中的可塑性，既有保暖性又有御寒性，同时也很适合湿度小、降雨少、夏季炎热、冬季寒冷的气候特点，并且易于挖掘，构造简单。一般的浅穴是从地面下挖约80厘米，面积10~30平方米，门口有斜阶通向室内地面，地面压实后用草筋泥抹光平整，壁面用木柱编扎而成，有的还经火烤，屋顶由中间的几根柱支撑，后期在墙体周围也有柱，屋面多为茅草或草筋泥（图1-2）。

巢居是气候湿润地带典型的建筑形式，穴居则是气候干燥地带的建筑形式，它们的形成有着强烈的环境适应性和地域文化性。分布在长江流域的巢居具有着强烈的生命力，集中体现了“水”文化的地域特点，以巢居为基础逐步形成的干栏式建筑，已不仅仅建立在最初的沼泽地带，逐渐扩展到坡地、山地、潮湿多雨的地区以及洪水泛滥的地区，并成为壮族、傣族、侗族、布依族、高山族等多个少数民族的住宅模式。而穴居大多分布于黄河流域，有着土文化的地域特点，以就地取材、适合气候、建造快捷、花费经济这四大特点成为流传百世的建筑形式。原始的穴居构造一直延续发展，直到奴隶社会、封建社会仍然存在，成为最为普及的百姓住宅。黄土高原的窑洞式民居就是典型的例子，经过历代的沧桑，直到今天仍是生活在这片土地上的部分人们的居住形式。巢居与穴居，是中国劳动人民智慧的结晶，它影响着历代民居建筑的演变，是我国民族性格、地理环境、气候特征、人民智慧的集中体现。

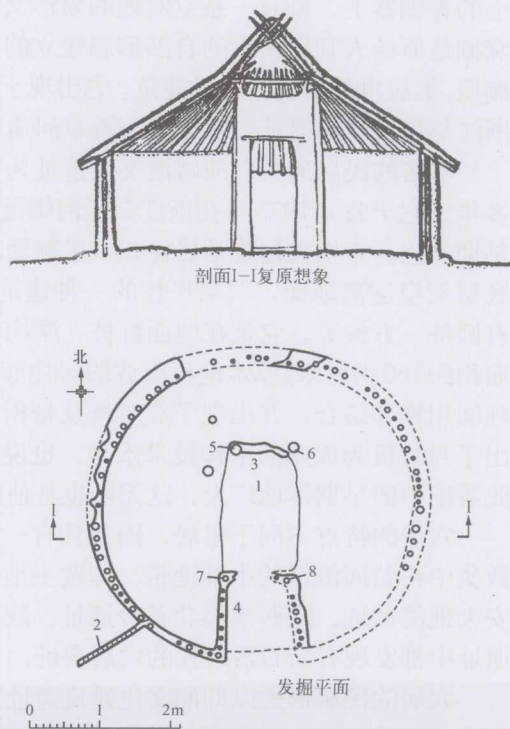


图1-2 原始半穴居建筑复原图（来源于潘古西《中国建筑史》图）

第二节 从跪地而坐到垂足而坐

世界古代建筑共分为古代中国建筑、古代埃及建筑、古代西亚建筑、古代印度建筑、古代爱琴海建筑、古代美洲建筑六大体系，古代中国建筑以其是木构架的建筑体系成为世界古代建筑的重要组成部分，作为其中的民居建筑也有着悠久的历史，在不同的朝代、不同的地区都有自己不同的风格特点。除了木构架的民居建筑外，还有干栏式民居、井干式民居、窑洞式民居、土楼式民居、碉房式民居等多种样式，让我们在历史的长河中去感受民居建筑的变迁吧。

商是版筑的时代。版筑也称为筑墙，即用木板作为边框，然后在框内倾注黄泥，用木杵打实后将木板拆除，从而成为土墙，它的产生是由于大量使用青铜器作为劳动工具的结果。西周时期出现了以防护墙体免受风雨侵蚀的包面砖，同时瓦也被使用在贵族住宅的屋面上，到战国时期瓦当上有凸起饕餮纹，卷云纹等装饰纹样。建筑多半为干栏式结构，室内地板距地面已有了相当高的距离，在屋外脱鞋，入室后席地跪坐，以竹编的筵作为当时的面积单位。

秦的统一促进了文化与民居式样的融合，一种古代关于如何择居、如何营居的学问——风水术也逐渐成形。随后的汉武帝时期大力推崇儒家思想，建立一定的礼制规矩，使得民居样式受到很多限制，缺乏灵活性，大多为前堂后寝、左右对称的格式。一般百姓最喜用“一堂二内”的住宅制度，一堂等于二内的面积，一内为一丈见方，后世所称的“内人”也来源于此。民居的构造大多采用木构架，墙壁用夯土筑造，有少部分的承重墙。屋面的变化多样，已有悬山、庑殿、囤顶、歇山和攒顶五种样式，它们成为中国古建筑的标志性符号。如《汉书·高帝纪下》所说“夫运筹帷幄之中，决胜千里之外”中的帷幄是汉代的一种室内装饰手段，由于在汉代，床的用途已经扩大到日常起居与会客等多种功能。德高望重的人使用一种窄而低的床，称为榻；榻上都有帐，称为幄；室内四周装饰有幕布，称为帷；“运筹帷幄”即来源于此。汉代的民居风格古朴典雅，没有多余的装饰，取得了较高的艺术成就。

随着唐代经济水平的发达，民居建筑也得到了空前的繁荣，但随之宅第制度也进一步严格，如《营缮令》所载：“三品以上堂舍不得过五间九架，厅厦两头，门屋不得过三间五架；四、五品堂舍不得过五间七架，门屋不得过三间两架；六、七品以下堂舍不得过三间五架，门屋不得过一间两架。”从这一段文字可以看出民居建筑具体的等级差别。唐代民居盛行里坊制度，四面为高墙，住宅建在其中，墙外是街道，这种形式称为“坊”。住宅周围又有院墙围起，寝室要经过大门、中门、厅堂才能到达。一个住宅一般会受到城墙、坊墙、院墙的三重保护，这种建筑格式充分体现出强烈的防御目的，同时又为自己形成了较为私密的居住空间，给庭院的规划、花木的配置提供了良好的外部条件。唐代的民间住宅无论从技术上还是艺术和规模上都远远超过了前几个朝代，形成了富丽、自由、舒展的艺术风格，如图1-3所示。

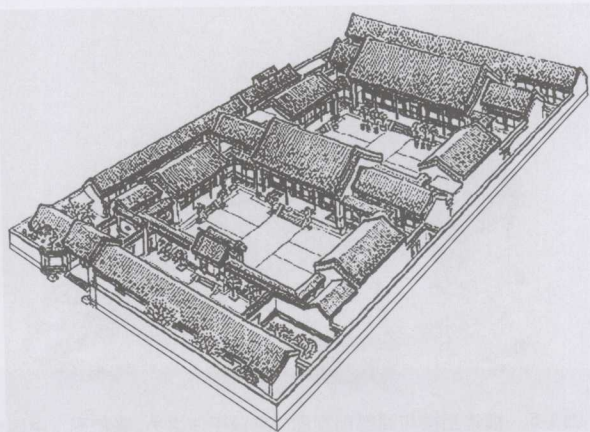


图1-3 唐代住宅院落

宋代的民居虽然没有唐代民居的气势宏大，但却追求一种淡泊的天然之美，如张择端的《清明上河图》中所描绘的，民居的屋面大多采用歇山顶和悬山顶，正面的披檐多用竹棚，房屋的正脊延长，构成十字相交的两个气窗，房屋的转角处结构十分精巧，屋面曲线自然流畅，富有韵律感，如图1-4所示。



图1-4 《清明上河图》中的建筑局部

西周以来跪坐的习惯，在唐代时已被上层阶级逐渐放弃，改为垂足而坐。到两宋时这种习惯已经普及到全国，随之家具的样式也产生了变化，桌椅被大量的采用，并应用了许多装饰性的线脚造型，为后来具有代表性的明清家具打下了良好的基础。住宅的尺度由原来的低矮宽深变得高而挺拔，窗棂高度也相对提升，地面也由干栏式的地板地面变为泥地面。宋代的民居无论从建筑造型还是室内陈设，很少有繁琐的装饰，都显示出一种朴实、简约的美。

明代民居的样式很丰富，主要有窑洞、北方四合院、福建土楼、干栏式的楼居和云南的一颗印式的住宅等。由于宗法制度严格，出现了三世同堂、四世同堂的大家庭，使得民居规模宏大，超过了前人。制砖手工业的发展，也为民居的兴建提供了便捷的条件，使民居的外部形态发生了变化，虽然大多还是木结构支撑，但墙体已把木柱包容在内，更加突出结构的自然纹理。另外值得一提的是大型土楼的出现，建于公元1590年的福建省华安县沙建乡上坪村的齐云楼，是我国目前发现最早的单元式楼房。建筑的中心是中央的大庭院，四周由环形的楼房围合，分为一二十个小单元，每个住宅单元均有厨房、厅堂、卧室等空间，完全构成了一个独立的生活空间，这种建筑形式显现出强烈的宗族观念，并具有良好的防卫能力，如图1-5所示。

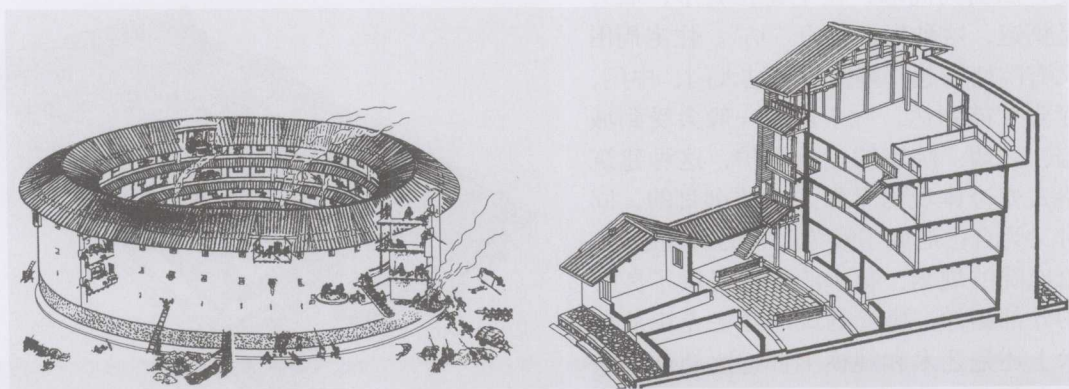


图1-5 福建土楼与局部剖视图（来源于汪之力、张祖刚《中国传统民居建筑》图）

清代的民居在建筑样式上虽没有很大的突破,但随着夯土、玻璃、木工、制砖等技术手段的进一步发展和完善,生活的富足,使得人们在住宅形式上进一步追求装饰。尤其在清代康熙、雍正年间硬山式的山墙上镂刻图案复杂,精巧美丽的山花,檐下走廊的两端一般都设有水磨砖墙;江南民居把封火山墙做得变化多样,使其不仅有使用功能,而且还起到了很好的装饰作用;北方四合院的垂花门也装饰以美丽的重彩图饰。清代民居的装饰重点大多在门窗、额枋、柱础、山花等处,由于不允许民居漆涂彩绘,所以这一时期都以素色的雕刻为主,雕刻虽有些繁琐但技艺精湛,达到了历代雕刻的顶峰。如图1-6所示。



图1-6 北方四合院垂花门
(来源于王其钧《中国民间住宅建筑》图)

第三节 平房到高层的演变

新中国成立初期,我国的城市辖区面积较小,以北京为例,50年前为706.93平方公里,50年后的今天,城区面积增长了23倍,已达到了16807.8平方公里。20世纪50年代的城市住宅基本上没有什么新建项目,主要是对危旧房屋进行了维护,居民大多居住在由平房围合的大杂院中,几家人和睦相处,相互帮助,生活得倒也其乐融融。当时的新建项目大多集中在党政军机关,由于正处于经济恢复时期,住宅的建设也多以施工快、投资小的三层住宅为主,以适应当时的经济情况和解决战后房荒问题。20世纪50年代后期受前苏联建筑体系的影响,建设了许多3~4层的住宅楼,层高多为3米多、小窗户式的苏式住宅。由于当时的人口总量并不太多,所建住宅大多是平铺式的,占地面积较大但住宅套数并不多。20世纪60年代随着人口的迅速膨胀,很多地区都用“干打垒”的技术建起了一批“窄、小、低、薄”的简易楼和住宅楼,但仍无法满足需求,从而出现了一套房子里住两家人,几代人挤在同一居室中的情况。以平房构筑的院落中出现了更多的小平房,这些高低错落、大小不一、质量不同的“小平房”就是我们以前常说的“小厨房”,是对城市居民自盖小屋的一种俗称。于是,四合院的结构变得复杂起来,开敞的平地被房屋侵占得面积越来越少,走在狭窄的通道上如同进入到迷宫一样(图1-7)。

20世纪60年代末、70年代初,由于新生人口已逐渐步入成年,令这种自盖“小厨房”的运动达到了顶峰,四合院也彻底变成了大杂院。1976年的唐山大地震后,全国的很



图1-7 新中国成立初期城市中拥挤的四合院

多城市居民搬出了楼房、平房，住了两、三个月的地震棚。那时最高兴的是孩子们，他们可以天天在一起嬉戏。1977年，我国在北京前三门地带建起了第一批高层住宅，12层的高楼在当时是城市里的独有景观。1981年1月成立的中国地产建设开发公司，成为我国第一家以城市住宅开发为主要任务的商品房开发公司。随着我国的改革开放，经济实力也逐渐得以增强，以“统一规划、综合开发、配套建设”为指导方针，大城市以建设高层住宅为主，中小城市建设了大量的多层住宅，大大缓解了住房的压力，同时城区也在不断地扩大。

进入20世纪90年代，拆迁的大行动在全国展开，住房由原来的实物分房转变为货币分房，有了一个质的飞跃。同时，住宅建设的观念也产生了很大的变化，原来强调的是“住得下”这一最低要求，住宅的格局是“大卧室小客厅”，一家人的吃、住、会客大多在卧室里进行，使用功能较为重叠杂乱，个人的私密性空间不够。而现今的住宅居住面积扩大了不少，各居室的功能分隔明确，宽敞明亮的客厅为家人的团聚、娱乐提供了方便，个人所用的睡眠空间、学习空间相应缩小、更加紧凑，基本实现了进餐、起居、休息的分离，提高了人们的生活质量。以前作为住宅附属的厨房和卫生间，除面积上有所增加外，在设备、设施上也更加完善，灶台、水池、操作台、储藏柜等设施均向着标准化、系列化方向发展，油烟机、微波炉、电饭煲、洗碗机等机械设施被有序地安排在空间里；卫生间的淋浴器、洗脸盆、坐便器、洗衣机的配置也更加合理，这些都充分体现了以人为本的设计原则。

新的世纪，人们已经不再满足于住好，更重要的是生活好，一种新的住宅形式——无障碍的设计、智能化的住宅将成为同国际接轨的居住方式。无障碍设计最早提出的目的是针对有残疾的人群，如设置轮椅通道、盲人指示牌、盲人通道、残疾人专用电梯等。但随着我国逐步进入老龄化社会，老弱病残的人数急剧增加，而他们每天中的大部分时间是呆在家中，居住环境的质量同他们的关联更加紧密。新的世纪，无障碍的设计将走进千家万户，它主要包括以下几个方面。

(1) 通行无障碍的设计。各房间地面之间要避免有高低落差，地面均要使用防滑材料。室内的陈设和家具最好选择较为圆润的软质材料，以防行动不便造成碰伤。在床、坐便器、淋浴间、浴缸等使用较为频繁的地方，应设置坚固的辅助把手，以给人们带来便利。若在家中使用轮椅，要注重对轮椅使用尺度的测量，家具的高度均要降低，房门应设计为推拉门。根据自我的情况，精心设计，就会在家中畅通无阻。如图1-8所示。

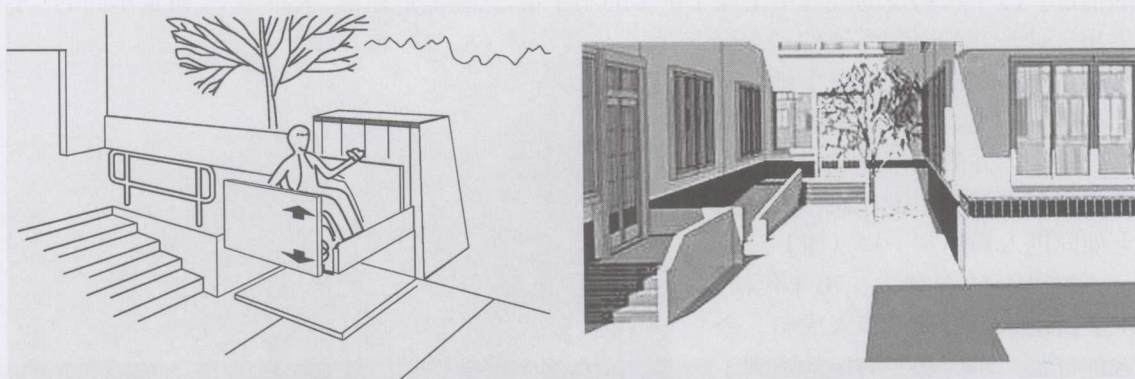


图1-8 无障碍设计示意图

(2) 视觉无障碍的设计。对视觉不好的人来讲,居室内的色调应为浅色调,同时尽量增强自然光的吸纳以及机械照明的亮度,选用可调节光线的灯具,可以扩大使用者的选择范围。对于经常使用的设施台面,如灶台、洗脸台以及电源开关、插座等应选择接触面积大,并有着强烈色彩的产品,以加强同周围环境的对比,在使用上更为安全。

(3) 听觉无障碍的设计。对听觉不灵敏的人来说,应对门窗进行更加细致的密封处理,以加强隔音效果。也可选用有吸音效果的织物材料作为装饰。同时可利用视觉元素对听觉进行引导,如电铃可同居室内的灯光结合在一起。

在无障碍的设计中,注重每一个细小的生活细节是非常重要的。无障碍的设计对于健康人来讲也是一个可持续的设计,应受到我们的重视。在无障碍的住宅里面加上智能化的先进设备,家会变得更加舒适。相信可视的对讲系统将在几年内进入每一个家庭,它不仅会使住户们感到更加的安全,同时通过它还可以与外界网络系统连接,使生活更加便捷。

智能化的住宅与我们现在住宅的最大区别就在于它有智慧,有头脑,通信自动化,家电网络化,设备监控自动化,小区管理自动化,能满足住户们的各种需求。而经济性、效率性、舒适性、功能性、信赖性、安全性等是智能化住宅的外在体现,室内的环境也由智能化的设备进行控制,朝向、楼层已不再重要,阳光的吸纳完全由窗外的阳光反射板控制,家电产品也均由您自己的语音来调控,居室的温度也将由电脑统一控制和调配,能让资源更加合理地使用,人类将会享受到高科技带来的更加温馨的家居环境。如图1-9所示。

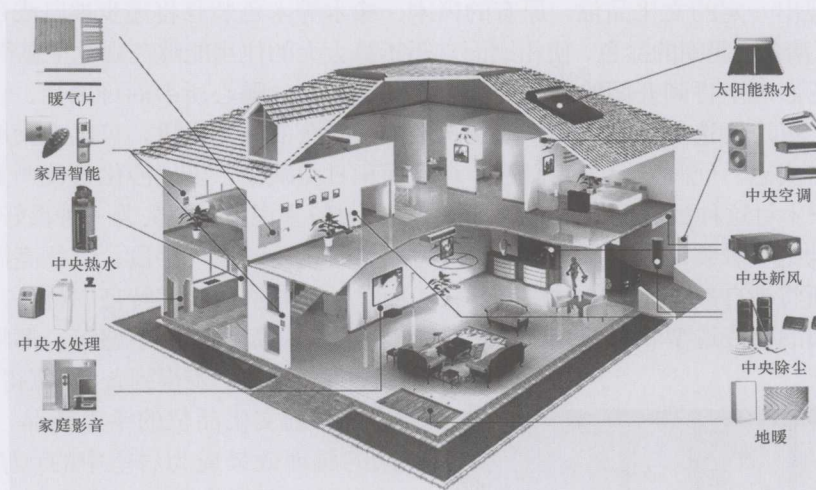


图1-9 智能化住宅分析图

第四节 世纪家居新时尚

我们的社会已经踏入了新的世纪,进入了信息时代。生活的节奏变得越来越快,生活的方式也开始产生新的变化。随着社会的高科技化,世界信息的传递速度日趋快捷,人们坐在家中便可知晓天下事。如今,人们已经不再满足于“家”原来较为单纯的休闲功能,而将其转化为工作、学习和参与各种社会活动、娱乐等多项功能的复合式载体。人们对家居装修也有了新的认识,对自然资源的充分利用,对自然材料的合理配置,将设计的元素和天然的材

料融合到装饰构件、空间分隔及家具陈设中去,营造出纯朴、自然的居室环境,绿色、环保已经成为家居装饰的新主题。同时,还要注意进一步开发对资源和材料再利用的潜力,提高人们的审美能力,在设计时不应盲目地追求豪华和过度的装饰装修,以减少对人力、物力的滥用和浪费(图1-10)。

近年来的住房改革使人们有了真正属于自己的房子,有了一定要装饰一下。家居装饰的流行趋势也成了百姓最为关心的,前几年港台风十分流行,家家都用原木色,户户都像一个甜面包,可以说是千户一面、缺少个性。进入2000年这种情况有所改变,在多元文化的社会里,家居的多元个性也开始显露出来,也许人们在这个喧嚣的社会里,心灵与感官受到了过多的刺激,在张扬的个性中都寻求着一种如泉水般清新、同小溪般平静的休息空间,这使得“简洁、幽雅”成为住宅空间设计的主流风格。这种风格的特点是注重空间的分隔以满足居室的功能,家具造型简洁、实用、少装饰,体现出高度工业化产品所特有的精练和致美,组合方便、个性十足,深受青年人的喜爱。老百姓希望在简约之中体现出一定的文化品位,原有的榉木、橡木等木色装修将逐步被以浅色为主的混油装修所替代,清新、明朗的漆色,使相比而言还不算太大的住房能够在视觉上显得通透、宽敞、明亮,使人的心理上得到开阔的满足。其色彩的丰富性、随心所欲的可调性,让百姓有了更大的主动性、更广的选择余地。对于在购房后手头紧张的人们来讲,可以大大地降低造价而显得更加经济实惠。同时,对于我们这个森林面积日益减少、土地沙化日益严重的生存空间来讲,对于像木材这种虽可再生但生长周期较长的材料来说,也不失为一种很好的保护。

对于新世纪家居装饰来说,质感和层次将成为其重要的设计手段,以往亮泽、光滑、繁杂的材质表面将被自然、质朴的材质所替代。同时,具有鲜明质感特征的材料,如玻璃的明亮通透、金属的曲线造型和特有光泽、布艺的丰富色彩以及舒适的手感等,都将随着工艺水平的提高,进一步得到普及,赢得大众的喜爱。具有深刻文化品位的手工艺品,也将以其原始的肌理效果成为居室中的点睛之笔。天然的材料来源于大自然,带有生命力的表象纹路,给人一种亲切感,缩短了人与材料、人与自然的距离。如图1-11所示。



图1-10 现代住宅设计

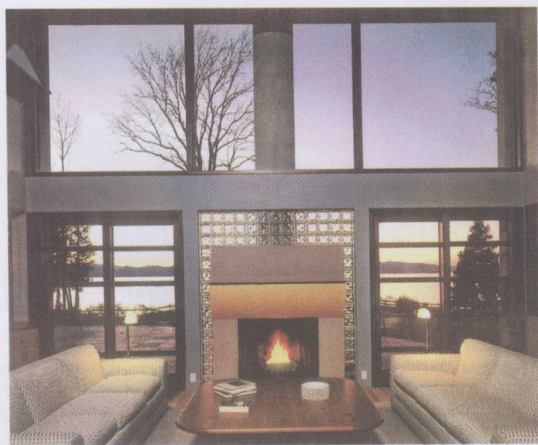


图1-11 家居室内设计

“层峦叠嶂、层云缭绕、层林尽染……”这些美妙的词语勾画出来的都是大自然中的层次美,在我们的居室中同样可以制造一些层次美。先人留下的古典家具中除去应有的功能层面,也十分重视其装饰层面,对先与地面接触或接近的物体层面均十分重视。如明代家具仅腿部就有三弯脚、琴脚、蜻蜓腿、

一腿三牙等多种形式，这些形式构成了同实用层面的呼应，层次十分丰富。当今家居装饰中流行的“玄关”设计与传统民居中的影壁有异曲同工之处，给人一个遮挡、一份神秘，绕过它是豁然开敞的客厅，隐秘于其后的是卧室或书房。纵深的空间、层次的美感就在其中，对于高大的居室，空间的起伏就更加利于表现。瓷砖或木质的地面上可以铺上一块松软的羊毛地毯，使触觉上有所变化。局部的地面抬高，如地台式的休息区、会客区等，令人有极强的领域感。墙面上或有一个造型、或挂几幅家人的照片、或嵌几张自己信手勾画的图画，也不失一片温馨。为天花板配上个性的灯具或悬挂一些柔软的布幔，浪漫中透出几分雅致，再将不同的花草点缀其中，就可尽享层次给你带来的立体之美（图1-12）。



图 1-12 客厅室内设计

流行的风格不一定适合于每个人，不论是什么风格只要它适合房子的主人，令他心满意足、充满喜悦，使人、居室、自然三者间和谐而优雅的共存共处，这就是装饰的最高境界。家是一个人圆梦的场所，具有很强的个性和归属感，其个性的展现可能是洒满月色的阳台，可能是充满阳光的起居室，也可能是僻静幽幽的小庭院，这些独到之处都应是主人魅力的展现。家是避风港，人在其中如同鱼儿入水、灵便而喜悦，如鸟儿上天、畅快而淋漓，这应是我们最理想的家。

第五节 国粹瑰宝——明清家具

明朝是我国历史上的强盛时代之一，对外贸易的发展，促使经济繁荣、城市兴起，新的文化和新的意识逐渐萌芽，家具业也进入了一个新时期，得到了全面的发展，成为家具史上的鼎盛时期。它兴盛的原因，首先是由于大量建设的园林宅院，令陈设品得以快速发展，再者郑和的七次下西洋所带回的木材，为家具的生产提供了良好的物质条件，加之工匠拥有着智慧的头脑和精湛的技艺，这些都令明代家具在类别上更加全面，同时，明代家具也反映了当时的民俗民风。

明代家具一般被统称为明式家具，它主要是指明代至清代早期（约15～17世纪）所生产的，以花梨木、紫檀木、红木、铁力木、鸡翅木等为主要用材的优质硬木家具，因大多制作于明代故称其为明式家具。它一直被誉为中国家具民族形式的典范和代表，以造型精练、形象朴实、造型浑厚、工艺精巧、风格典雅为艺术风格，其中蕴藏着一种不轻易装饰的品格和耐人寻味的风韵，比西方古典家具更具人情味和审美性，深得中外人士的欣赏和推崇。如图1-13所示。

一件备受人喜爱的经典家具是集实用、美观、经济

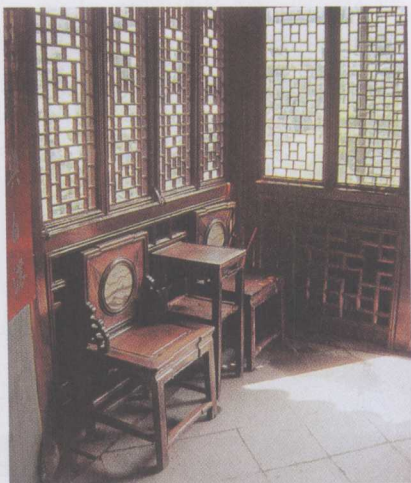


图 1-13 室内一角家具
(来源于王其钧《中国民间住宅建筑》图)