

红山

文化考古记

郭大顺 / 著



红山文化的维纳斯像，或许是以欧亚大陆北方草原地带为媒介，与西方新石器文化徐徐结合而产生的。

红山女神的问世

红山女神的问世，是红山文化考古史上的一件大事。长期以来，人们一直认为，女神像的发现是红山文化考古的重大突破。然而，随着考古工作的深入，人们发现，女神像的发现并非偶然，而是红山文化发展到一定阶段的必然产物。女神像的发现，不仅丰富了我们对红山文化的认识，也为我们研究新石器时代人类的艺术创造力和审美观念提供了宝贵的实物资料。女神像的发现，也引发了学术界对红山文化起源和发展的广泛讨论。有人认为，女神像的发现是红山文化受到西方新石器文化影响的证据；也有人认为，女神像的发现是红山文化自身发展的结果。无论如何，女神像的发现都是红山文化考古史上的一个重要里程碑。

红山

文化考古记



郭大顺 / 著

辽宁人民出版社

© 郭大顺 2009

图书在版编目 (CIP) 数据

红山文化考古记 / 郭大顺著. —沈阳: 辽宁人民出版社,
2009.1

ISBN 978-7-205-05860-9

I. 红… II. 郭… III. 红山文化—考古 IV. K871.13

中国版本图书馆 CIP 数据核字 (2008) 第 191485 号

出版发行: 辽宁人民出版社

地址: 沈阳市和平区十一纬路 25 号 邮编: 110003

电话: 024-23284324 (邮 购) 024-23284321 (发行部)

传真: 024-23284191 (发行部) 024-23284304 (办公室)

<http://www.lnpph.com.cn>

印 刷: 辽宁彩色图文印刷有限公司

幅面尺寸: 170mm × 240mm

印 张: $7\frac{1}{2}$

字 数: 86 千字

印 数: 1-5,000

出版时间: 2009 年 1 月第 1 版

印刷时间: 2009 年 1 月第 1 次印刷

责任编辑: 董 喃 张 洪

封面设计: 李 辉 木 光

版式设计: 吴光前

责任校对: 高 辉

书 号: ISBN 978-7-205-05860-9

定 价: 15.00 元

目 录

第一章 曙光初照

寻根辽河源 ————— 003

初识东山嘴 ————— 010

驻足牛河梁 ————— 019

第二章 石破天惊

一锤定音 ————— 027

东方金字塔 ————— 037

天坛鼻祖 ————— 044

第三章 神的世界

红山女神的问世 ————— 051

五千年后的对话 ————— 060

融于大自然的人文景观 ————— 066

第四章 玉龙故乡

—— 一览红山玉 —— 073

—— 玉——巫——礼 —— 083

第五章 古国的遐想

—— 为什么红山文化已进入古国时代 —— 093

—— 远方的信息 —— 097

—— 五帝寻踪 —— 103

—— 红山文化发现与研究大事记 —— 110



第一章
曙光初照



寻根辽河源

内蒙古林西县南郊，一个年轻的考古学家伫立在冰雪覆盖的沙丘上，远眺西辽河源，他在沉思。

那是1930年初冬，刚从美国哈佛大学人类学系毕业的梁思永，一回国就受中央研究院委派来到东北，先在黑龙江省昂昂溪发掘，完毕后，转道热河，实行原定计划中的林西县城南郊新石器时代遗址的发掘。不巧雪后气温骤降，发掘工作一开始就被阻隔。梁思永在报告中叙述了当时面临的严峻形势：

“那天却起了西北风，温度猛降到冰点以下，将存在黑沙层的水冻结成冰。所以等到第二天带了一群工人往城南去工作时，全部的黑沙层已凝结得石头一般的坚硬，连着折断了两把镢头的柄把，也没有在沙面上挖出半寸深的痕迹。”

于是林西发掘只好放弃，改为考古调查。但在连年饥荒、军阀混战的情况下，调查也不容易，在几十里村落田园荒芜的路途上，食宿成了大问题，加上贼匪的出没，气候的寒冷，冰雪的阻碍，白昼时间的缩短，在极其困难的环境下，他坚持考古调查38天，行程千余里，在查不干庙、林西、双井、陈家营子、赤峰采得新石器时代遗物。

此次工作是中央研究院历史语言研究所发动的“东北考古”的一部分。

此前有瑞典地质学家安特生(J.G. Andersson)对辽宁省锦西县(现葫芦岛



梁思永先生（左三）与傅斯年（左一）及法国汉学家伯希和（左二）在殷墟西北冈第二次发掘考古现场

梁思永先生是梁启超次子，著名考古学家，是中国近代考古学和近代考古教育开拓者之一，是我国第一个受过西洋近代考古学正式训练的学者。他主持了安阳后冈、殷墟和山东城子崖龙山文化城址的发掘，提出了著名的后冈三叠层。这几项在中国考古学史上具有奠基意义的工作，对20世纪80年代形成的中国考古学文化区系类型理论产生过重大影响。

（此照片由“台湾中央研究院”历史语言研究所提供，王湘于1935年5月22日拍摄。）

市）沙锅屯洞穴遗址的发掘，发现了新石器时代的夹砂绳纹陶，同时也发现了彩陶，梁思永十分重视沙锅屯的发现，以为东北西南部是长城以北细石器文化与长城以南彩陶文化的接触地区。而相邻的西辽河流域，先虽有日人鸟居龙藏、法人桑志华（E. Licent）在热河的调查，但材料限于地面采集。中央研究院计划中的林西发掘，就是想解决这

些实物的地层和年代关系。

1934年，他在调查报告中再一次强调了这次在热河工作的意义：

“国人差不多没有人注意到热河新石器时代文化的存在。考古学新石器时代之研究在中国是一种新兴的学问，还没有得到学术界的注意。近年来虽然渐渐有些人知道了中国有个新石器时代，但是他们的兴味只限于晚期在黄河流域与中国上古史接近的仰韶文化。至于外人在29年前就开始研究的热河新石器时代文化遗物到现在知道的人还很少。”

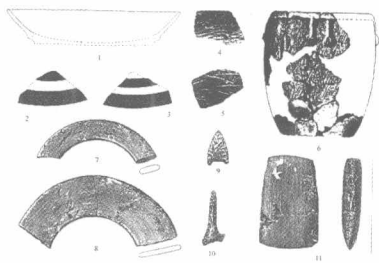
5

“这两大文化区域虽然早已一同发现在老哈河流域，但是他们的时代的关系始终还没有弄清楚。至于这两个文化系统的相对的时代关系须待至发现他们同‘长城以南’的彩陶文化和绳纹陶文化的地层关系，然后才能脚踏实地地去做对比上古史与考古学发现的工作。”

“安特生沙锅屯的发现已暗示解决地层问题的方向。绳纹陶器及彩色陶器之出现于热河南部与辽宁南部极明白的指示，给我们解决地层问题的地方。在‘沿边文化接触区域’做发掘工作，就有解决（至少一部分）这问题的机会……注意这个大问题的人们，不要把机会放老了。”

在这里，梁先生明确表达了他到东北和热河工作的指导思想，不仅在于长城南北地区新石器时代相对年代关系的确定，而且已意识到长城南北沿边文化接触地区新石器时代考古工作，关系到上古史与考古学的对比研究。可惜由于日本侵占东北，中央研究院的计划和梁思永的抱负已无法实现。1934年当他带病坚持将热河新石器文化的调查报告写出时，得知日本东亚考古学会追随日本军队之后，发掘了赤峰红山后遗址。不过，梁先生对红山后这类遗存及西辽河流域在中国文化起源的重要性一直念念不忘。建国初期，他又向正在编写《中国新石器时代》一书的尹达建议，在书中加入赤峰红山后新石器时代遗址一章。就是在新增加的这一章里，尹达将长城以北这类既出仰韶文化式彩陶又出北方式压印纹陶的文化，定名为红山文化。

梁思永是中国最有影响的考古学家之一，在他短暂的考古生涯中，除了在东北地



沙锅屯洞穴遗址出土的陶器和石器

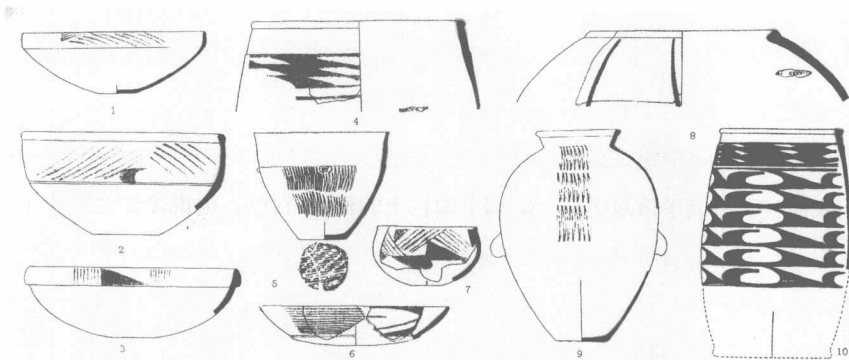


赤峰红山山后为遗址

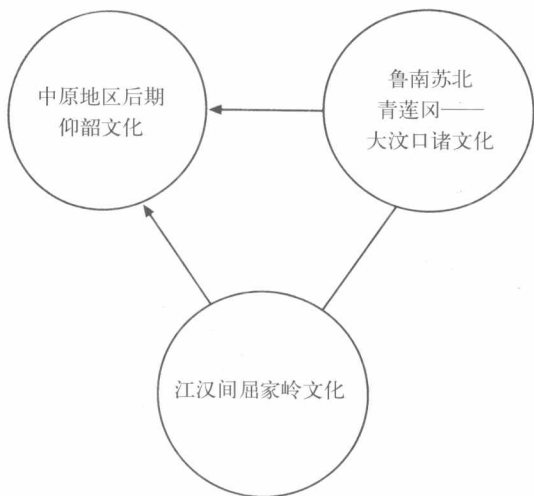
区对红山文化的调查等的工作以外,主要是主持了安阳后冈、殷墟和山东城子崖龙山文化城址的发掘,提出了著名的后冈三叠层。这几项在中国考古学史上具有奠基意义的工作,对20世纪80年代形成的中国考古学文

化区系类型理论产生过重大影响。据著名考古学家苏秉琦回忆:

“在30年代初,中国老一辈考古学者根据山东省章丘县龙山镇城子崖及其他同类遗址的发掘材料,结合河南省安阳后冈遗址发掘的‘仰韶、龙山与小屯’的三层文化遗存叠压关系,不是简单地把它们看作类似三代人那样的垂直关系,而



红山后遗址出土的陶器,具有东北压印之字纹陶与中原彩陶的特征



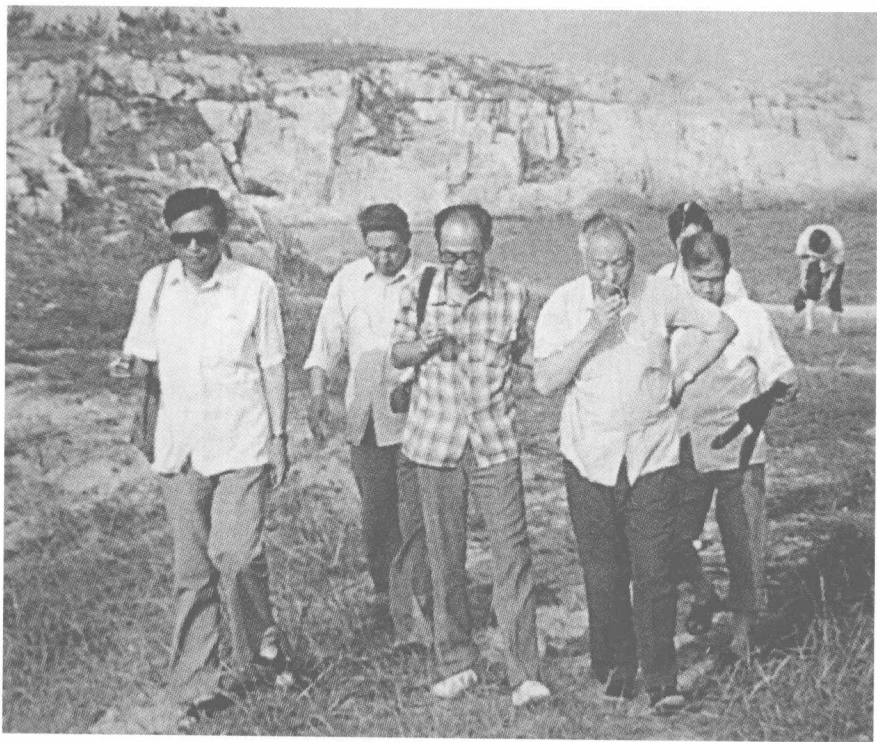
40多年前苏秉琦先生勾画的中原、东南沿海、江汉三大区文化交流主导方向图

是把它们区别开，分立‘户头’，这就意味着把以往位于山东的‘城子崖’、位于河南的‘仰韶村’和‘小屯’为代表的三种文化遗存并列起来，这和同时代中国一些史学家提出的‘夷夏东西’或‘三集团’诸学说的思想脉络是大体相似的。我还记得，当1945年抗日战争胜利后，我从昆明回到北京看望梁思永先生时，他曾同我谈起，他读了徐旭生先生的《中国古史的传说时代》，他说徐先生提出了‘三集团’一说，他也有他的‘三集团’想法，很遗憾，他当时没有同我再深入地谈出它的具体内容如何。1965年我在《关于仰韶文化的若干问题》一文中，曾用图解形式试图说明包括江、淮、河、汉四大流域地区几个不同方面史前文化之间在一个时期内相互接触所起的作用的论点，这同前辈诸先生的启发不能说没有



联系。”

在这一段回忆中，苏秉琦透露出一个十分重要的学术信息，那就是梁思永也曾有上古中国“三集团”的设想，那么，梁思永的三集团与徐先生有什么不同呢，是否包括了他所格外重视的长城以北地区的红山文化呢？从他对红山文化的特殊重视和将长城南北文化的结合现象同上古史与考古学发现对比的课题相联系来



苏秉琦（左四）在蔚县西合营三关遗址提出张家口是辽西、内蒙古中南部与中原地区古文化接触的“三岔口”



看，是很有这种可能的。至少，以后的工作证明了梁先生的预见。

苏秉琦是继梁思永之后再一次瞩目辽河流域考古的当代中国考古学家。在他所创建的中国考古学文化区系类型理论中，将先秦时代中国人口密集地区的古文化，划分为各有渊源、特征、发展道路又大体同步的六个区系，而包括辽西在内的燕山南北长城地带被列为六大区之首。为此，从1982年起，苏秉琦将研究工作的重点转向北方。当年，他来到河北省张家口市蔚县西合营桑干河上游考古工地，提出这里是辽西、内蒙古中南部与中原地区古文化接触的“三岔口”；在会上，当他得知辽西朝阳市的东山嘴遗址发现了红山文化的石头建筑和女神像时，当场决定，明年到朝阳开现场会。几年后苏秉琦回忆了他当时的想法，表明这是梁思永之后，继续在辽河流域寻根的开始：

“70年代后期‘区系类型’观点形成之后，六个‘区系’内部的、外部的相互关系问题提到日程上来，北方与中原之间具有特别相似之处：一是大体同步；二是同时存在若干不同文化类型的交错关系；三是两大区系间文化面貌上的近似成分最明显。因此，两者之间的相互关系成为格外引人注目的课题。

“从这时开始，从辽河以西到晋中、南部一线，文物普查、专业实习、配合建设或主动发掘等不同形式的多项工作，大都是围绕着这个课题展开。几年来对北方与中原两区系之间的相互关系、影响和作用问题的研究取得重要成果。

“1983年在喀左、朝阳参观现场座谈会上大家比较一致的看法是，肯定它的重要性，因为在和它大体同一时期的中原仰韶文化遗存中还没有见到过这类遗迹。同时，大家又指出这类遗迹不应是孤立的，需要继续追踪下去。辽宁省博物馆的同志们这样做了。不出所料，当年就发现了同时期、相关联的女神庙和积石冢群。红山文化这类遗迹中彩陶图案（玫瑰花）源于仰韶文化（庙底沟类型）的



传统脉络是清楚的，后者对于前者的影响和作用也就不辩自明了。”

基于这样的认识，苏秉琦于1987年应《中国建设》杂志之邀，发表了一篇短文——《华人·龙的传人·中国人——考古寻根记》，在这篇著名的文章中，他明确表达了把寻找中华文化起源和文明起源的重点，从中原地区转向燕山以北的辽西地区的愿望。很快，这篇短文就被《新华文摘》转载，并以“内容的科学性、语言的准确性和阐述的逻辑性”被选为1988年高考语文阅读题，一时，有近300万莘莘学子在同时阅读一篇考古文章。至此，去西辽河流域寻根的口号，已不胫而走。

初识东山嘴

1979年的深秋，辽宁省文物普查队在辽西朝阳地区的田野工作即将结束。考古界都说在工地收工时往往有重大发现，这样的奇迹在我们这里也会重现吗？

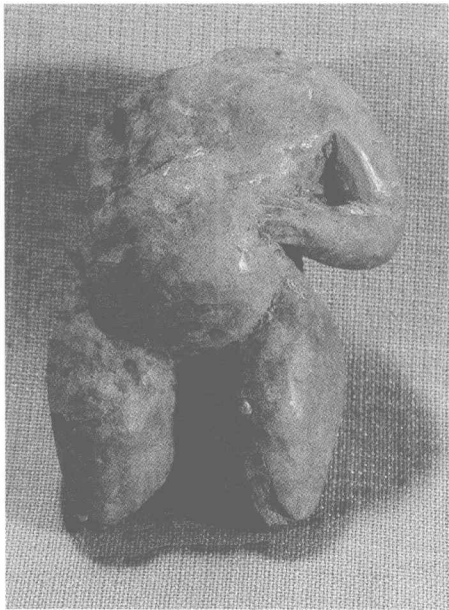
当时由我领队的喀左文物普查队正集中在东山嘴发掘。遗址坐落在大凌河畔的高冈地，从地面散布的陶片判断，这是一处比较单纯的红山文化遗址，而寻找和试掘红山文化遗址，正是这次文物普查的一个重点，因为辽宁西部虽属于红山文化分布区，明确的红山文化遗址却发现甚少。这次普查仅在喀左一县，就发现了20多处，东山嘴遗址是其中比较大的一处，我们当然希望对这些遗址有更多的了解，于是，尽管田野工作快要结束了，还是要抓紧时间多挖一点。

刚揭开表土，就出现了一道砌筑整齐的石墙，从北向南一直延续近10米还未到头，这同一般新石器时代遗址包括红山文化遗址所见在黄土上做穴的居住遗址大为不同，这是红山文化时期的遗迹吗？同出的陶器，虽形制特异，却为泥质

3

红陶，饰窝点纹，还有彩陶，都是典型红山文化特点，当属红山文化无疑。继续追寻下去，这些砌石竟显现出南圆北方的两处相关建筑址的布局与规模。更为意外的是，在方形建筑址附近，发现了两件玉器，一为双龙首玉璜，一为绿松石质鸟形饰件，它们虽形体较小，却制作极精，尤其是那龙首和鸟体的神秘造型，过去大概只在商周时期发现过，在新石器时代，不仅北方，就是中原地区也未见过，不仅与红山文化时间相当的距今5000多年前的仰韶文化和相当于仰韶文化的诸文化从未见到过，就是比它晚一千年的龙山文化时期也难得一见，它们是红山文化时期的吗？

不等我们理清思路，更为重要的发现又接二连三地拥上来了。先是在圆形建筑址附近，出土了两块人的塑像残件，一是人体上部，双手交叉于胸前，一是人体下部，双腿正盘，它们显然属于同一个个体，它们塑造技法十分成熟，手与脚的造型、姿势都非常准确，远非以前发现的新石器时代泥塑人像所能相比，它们都为泥质红陶，双腿盘坐的底部，还有清晰的席字纹装饰，时代特征如此明显，当属红山文化无疑。它们的出现，是事先没有想到的，虽很意外，但经验在提示



东山嘴遗址出土陶塑孕妇小雕像

这件小雕像腰部圆鼓，臀部突出，虽无头部，但孕妇特征一目了然。在欧亚各地相当于这个时期前后，也正是出“妇女小雕像”的时期。



我们，对这个遗址的特殊性要给予充分估计，可能还会有更为出人意料的发现。所以，就在这两件人体塑像残件发现的当天下午，利用给学员上照相课的机会，我提醒大家，在欧亚各地相当于这个时期前后，正是出“妇女小雕像”的时期，在中国新石器时代还从未碰到过，我们这里已有了先兆，要特别注意。话音刚落，从工地收工回来的镇文化站长小周手里捧着刚刚出土的一件陶塑件送了上来，不等拿过来，我一眼就看出来了，这正是我们要找的妇女小雕像！这件小雕像腹部圆鼓，臀部突出，虽无头部，但孕妇特征一目了然。第二天，又一件妇女小雕像也在圆形祭坛附近出土了。这一连串的发现，先后不过一周，把它们联系起来判断，东山嘴遗址显然不是一般所见的居住遗址，再仔细观察遗址所处地势，是大凌河岸一块高冈地，隔着开阔的河川，正对当地有名的马架子山山口，很有气势，这远非一般居住址所为，它可能是一处与宗教祭祀有关的具有特殊功能的遗址。彩陶、玉器、石头建筑、泥塑神像……一件件的反复抚摸着，思考着，从天不亮到明月悬空，于是，在这个辽西僻静的山村里，我们毫无顾忌地展开理想的翅膀，飞越重山大河，开始与黄河流域古文化以至更为遥远的欧亚大陆古文化产生层层联想，品味着它们可能具有的重大科学价值和即将在考古界学术界引起的波澜，尽情地享受着那丰收的喜悦。

这是辽宁省考古界第一次发掘红山文化遗址，就遇到如此复杂而重要的情况，不能再追究下去。于是，1982年又进行了全面发掘，将遗址全部揭露出来。

遗址位于南大凌河西岸东山嘴村北的一个山梁上，山梁为长弧形，环抱着东山嘴村的东、西、北三面，山梁的正中为一缓平突出的台地，遗址就占据了台地向南伸展的前端部分，遗址南北长约60米、东西宽约40米，海拔高度353米，高出河床50余米。四周为开阔的平川地带，一望无际。遗址的东南方向，隔着