

含配套视频光盘

边看边学

桑 振 著

CorelDRAW 设计幻想I



印刷工业出版社

CorelDRAW 设计幻想 I

主 编 桑 振
副主编 袁小娟
参 编 严渭青 关 瑛
王海锋 黎锦妮

印刷工业出版社

图书在版编目 (CIP) 数据

CorelDRAW设计幻想 I / 桑振著. —北京: 印刷工业出版社, 2009.5
ISBN 978-7-80000-833-7

I. C… II. 桑… III. 图形软件, CorelDRAW X4 IV. TP391.41

中国版本图书馆CIP数据核字 (2009) 第061111号

主 审 桑 余
主 编 郭 小 睿
参 考 关 青 霞
参 考 王 蔚 蔚

CorelDRAW设计幻想 I

桑 振 著

策划编辑: 孙 祺

责任编辑: 郭 平

责任印制: 张利君

责任设计: 张 羽

出版发行: 印刷工业出版社 (北京市翠微路2号 邮编: 100036)

网 址: www.keyin.cn www.pprint.cn

网 店: [//shop36885379.taobao.com](http://shop36885379.taobao.com)

经 销: 各地新华书店

印 刷: 北京多彩印刷有限公司

开 本: 787mm × 1092mm 1/16

字 数: 350千字

印 张: 19.125

印 数: 1~3000

印 次: 2009年5月第1版 2009年5月第1次印刷

定 价: 59.00元

I S B N : 978-7-80000-833-7

◆ 如发现印装质量问题请与我社发行部联系 发行部电话: 010-88275707 88275602



前言

QIANYAN

CorelDRAW是平面设计师及其爱好者最熟悉不过的绘画软件了，目前在国内已经形成了一种热烈的学习和应用氛围，甚至部分中小学都开了这门课程，可喜可贺！当然，据调查，CorelDRAW最大的使用市场还是20岁左右的大学生及其他年轻群体。年轻人的特点就是青春活泼，喜欢刺激挑战，追求新鲜事物，追求时尚与品位，也更喜欢标新立异，喜欢轻松幽默，对学习CorelDRAW也是如此。

不过在目前市场上，CorelDRAW教程书籍大都是井喷之作，鱼龙混杂，尽管其中不乏优秀者，但总体来说，还是风格单调、内容重复，繁杂而不丰富，并且抄袭严重，实力不足，尤其是大部分教程不苟言笑，让人看了心情灰冷，如同油水分离，缺乏亲切感和轻松幽默感，没有形成人书、书人相融。在笔者看来，好的教程书籍不仅仅注重内容的水平，还应该让读者和教程形成鱼水关系，不单单是程式上的“师生”关系，更重要的是其二者要能够产生心灵的沟通和融合。而要达成这种关系，CorelDRAW教程就要让人感到轻松、愉悦、亲切而新颖独特。

针对以上情况，笔者通过与出版社的沟通及市场调查，编辑了这套《CorelDRAW设计幻想》系列教程。该教程系列的重要特点就是风格活泼幽默，内容全面实用，案例经典精练。目标是追求成为经典制作，让性价比市场最高！

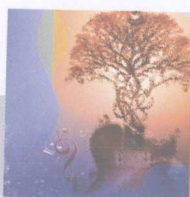
这本《CorelDRAW设计幻想 I》采用了CorelDRAW的最新版本CorelDRAW X4，CorelDRAW X4相对于CorelDRAW X3来说许多方面更加人性化，并增添了局部的新的功能，使我们表现设计创意更加简单。鉴于此，本书首先简单介绍了CorelDRAW X4的所有绘图工具，然后列举了9个典型的例子，每个例子都有一定的代表性，主要目的是让读者通过本书的学习，真正掌握住CorelDRAW X4的一些作图技巧，最重要的是让读者能够举一反三，在以后使用CorelDRAW X4表现设计作品时能够得心应手，游刃有余。

总之，这本《CorelDRAW设计幻想 I》主要是针对它的基础学习群体——学生的重要特征，而进行量身定做的多维学习教程，内容从基础到应用，从简单到复杂，细腻而不失大气，言简意赅，深入浅出，并配套多媒体学习光盘，使学习者在轻松愉快的心情下尽速掌握CorelDRAW X4软件的使用方法，进而囊其精髓，使其成为平面绘画高手不远矣！

由于时间仓促，书中难免有不足和疏漏之处，请读者谅解并批评指正，如欲沟通交流，可与出版社或者笔者联系，我们将有则改之，无则加勉！争取在下一本《CorelDRAW设计幻想 II》中更上一层楼！

笔者
2009年3月

目 录 CONTENTS



第一部分 幻想序曲

3 第一章 CoreIDRAW简介



第二部分 幻想端倪

27 第二章 Humorous CD
37 第三章 水晶甲壳虫
58 第四章 火柴火



第三部分 幻想征途

81 第五章 APPLE牛仔裤招贴广告
105 第六章 太空水杯
137 第七章 人 像
188 第八章 电热水壶
225 第九章 立体电影海报



CorelDRAW 设计幻想 I

第一部分

幻想序曲



第一章 CorelDRAW 简介

一、CorelDRAW X4简介

CorelDRAW是由Michael Cowpland博士于1985年在加拿大渥太华创立的Corel公司提供发行的著名平面设计软件，主要功能是绘制图形、处理图像和编排版面等，被广泛应用于平面广告设计、网页图形设计、电子出版物设计等诸多设计领域。主要市场群体为专业设计人员、自由职业者、广告设计师、从事商业服务专业人员，在家庭或在学校寻找创新方式为其课程、项目和报告中加入图形的学生和教师、政府和商业组织中的业务专业人员，如技术人员、销售支持专家、工程师、科学家和行政支持专业人员，甚至需要创建或重新制作业务营销推广产品的企业等。

CorelDRAW到目前为止已经开发到了CorelDRAW X4版本，CorelDRAW X4除了具备CorelDRAW X3版本的大部分优点外，还增加了一些新的功能。

1. 用户界面更时尚、更直观，如图1-1所示。

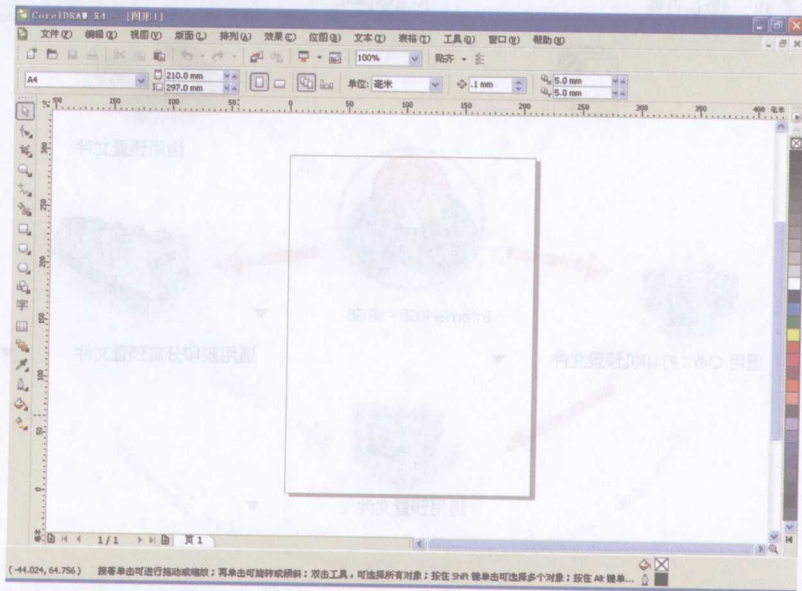


图1-1

2. “从模板新建”对话框的重新设计，提供了80个专业设计的模板，从而能够轻松地任意设计工作找到合适的模板，并可按照关键字或行业进行浏览，如图1-2所示。

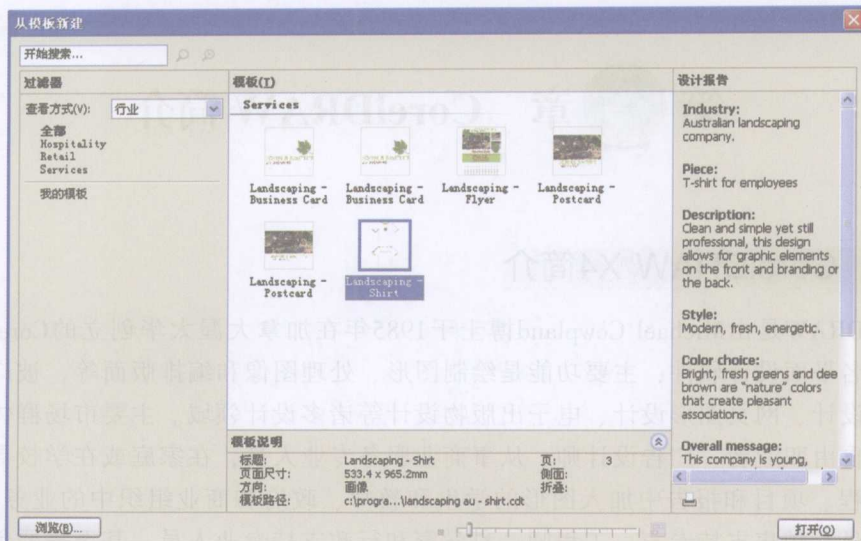


图1-2

3. 采用Adobe颜色管理模块，可以匹配Corel与Adobe应用程序之间的颜色，如图1-3所示。



图1-3

4. 与Windows Vista的集成增强,可更迅速整理项目和搜索文件。

5. 新附赠1万个剪贴画图像,1000张高质量照片以及更多专用字体:包括75种Windows Glyph List 4 (WGL4) 字体,支持希腊、Cyrillic和其他国际字符集以及单行阴文字体和OpenType跨平台字体。

统计起来,CorelDRAW X4相比CorelDRAW X3,增加了总计50项以上大量新特性,其中最重要的亮点就是文本格式实时预览、字体识别、页面无关层控制、交互式工作台控制等。此外,它还整合了新系统的桌面搜索功能,可以按照作者、主题、文件类型、日期、关键字等文件属性进行搜索,新增了在线协作工具“ConceptShare”(概念分享)。CorelDRAW X4对大量新文件格式支持的增加,例如Microsoft Office Publisher、Illustrator CS3、Photoshop CS3、PDF 8、AutoCAD DXF/DWG、Painter X给了我们更多的设计施展空间。

CorelDRAW X4也继续整合了抓图工具Capture、点阵图矢量图转换工具Trace、剪贴图库与像素编辑工具Paint,其中Paint增加了对RAW相机文件格式的支持,还引入了一个新的自动控制功能“Straighten Image”,可以交互式快速调整倾斜的扫描图和照片。

还值得一提的是,CorelDRAW X4的启动界面和启动快捷方式更加简洁,且专业性更强,如图1-4所示。

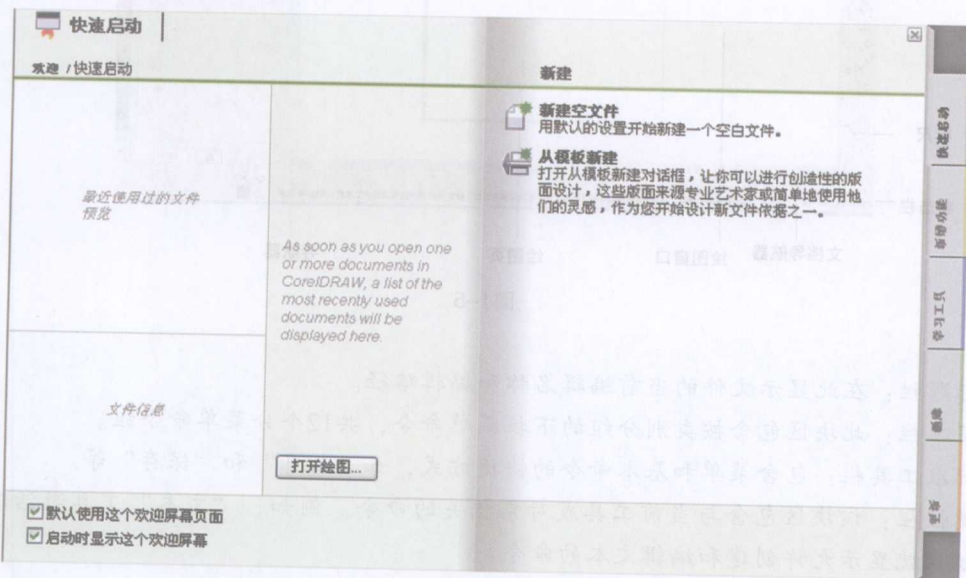


图1-4



二、CorelDRAW X4工作界面

CorelDRAW X4的工作界面可以划分为标题栏、菜单栏、标准工具栏、属性栏、工具箱、泊坞窗、调色板、标尺、状态栏、文档导航器、绘图窗口、绘图页和导航器十三块区，如图1-5所示。

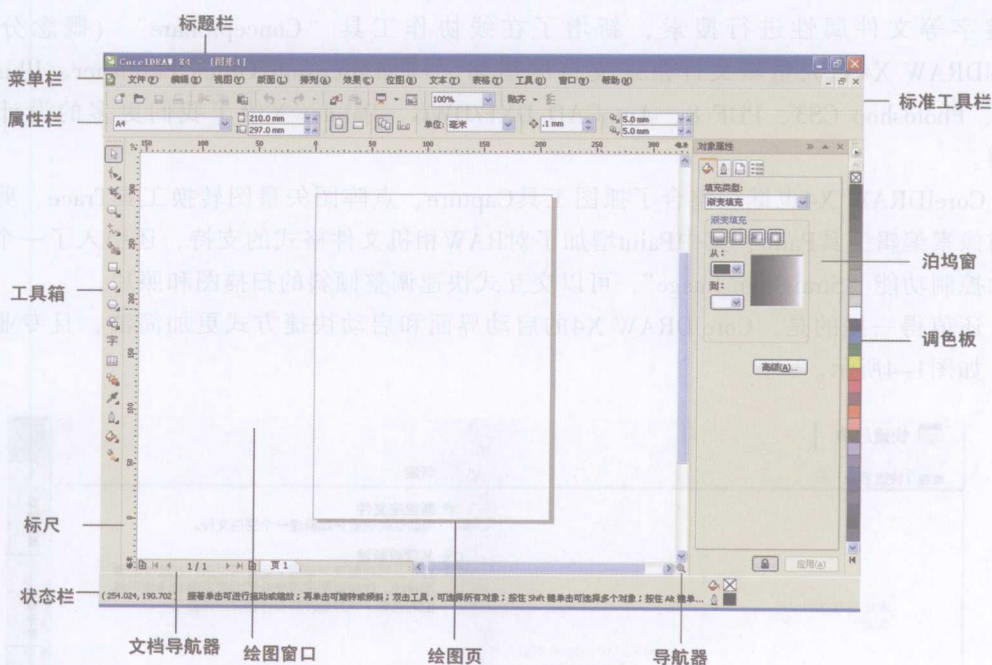


图1-5

标题栏：在此显示文件的当前编辑名称和编辑路径。

菜单栏：此块区包含按类别分组的下拉菜单命令，共12个分菜单命令组。

标准工具栏：包含菜单和基本命令的快捷方式，如“打开”和“保存”等。

属性栏：该块区包含与当前工具或对象相关的命令。例如，“文本”工具激活时，文本属性栏就显示允许创建和编辑文本的命令。

工具箱：主要包含可用于创建、填充和修改图形等命令的快捷图标。

泊坞窗：该窗口主要包含与工具或任务相关的命令和设置。

调色板：包含默认色块的泊坞窗。

标尺：用于测定绘图中对象大小和位置的刻度边框，分水平和垂直两个方向。

状态栏：显示对象的类型、大小、颜色、填充、分辨率以及鼠标当前位置等有关信息。

文档导航器：主要用于页面间移动和增减页数的控件。

绘图窗口：绘图页周围的块区，它以滚动条和应用程序控件为边界。

绘图页：绘图窗口中的矩形块区，分为横向和纵向两种。只有在此块区中的文件对象才可以打印。

导航器：能够打开一个较小的显示窗口，帮助使用者在绘图上进行移动操作。

1. CorelDRAW X4菜单栏

在CorelDRAW X4中，菜单栏包含着它的绝大多数主要功能，通过执行菜单命令可以完成几乎所有的基本操作。如图1-6至图1-18所示，CorelDRAW X4的菜单栏包括文件、编辑、视图、版面、排列、效果、位图、文本、表格、工具、窗口和帮助12项菜单命令组。

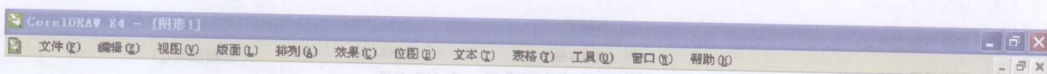


图1-6

1. 文件

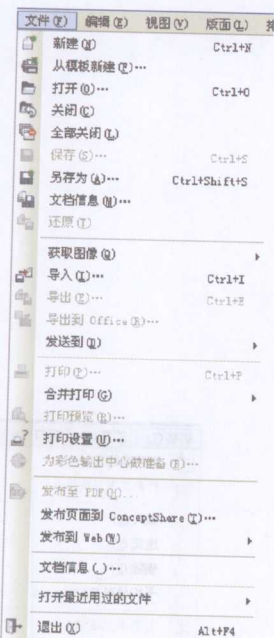


图1-7

2. 编辑

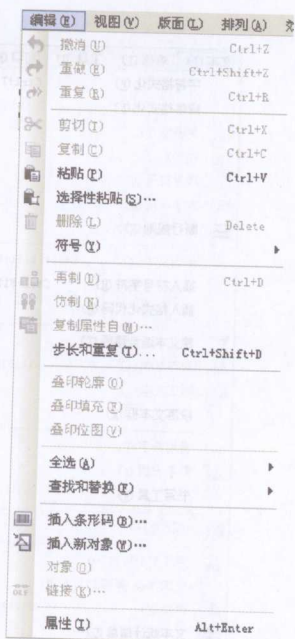


图1-8

3. 视图

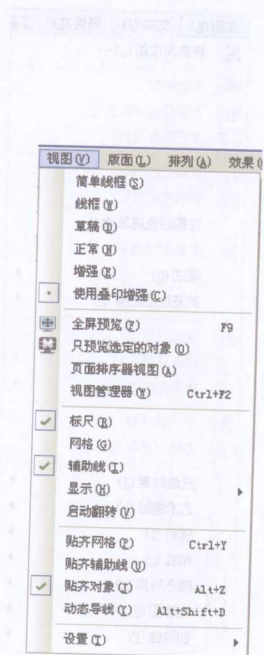


图1-9



4. 版面

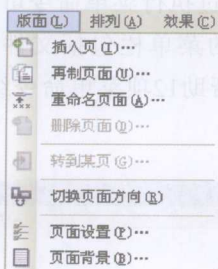


图 1-10

5. 排列

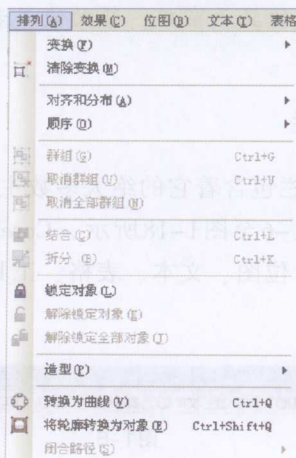


图 1-11

6. 效果

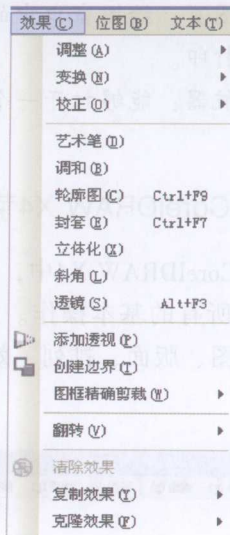


图 1-12

7. 位图

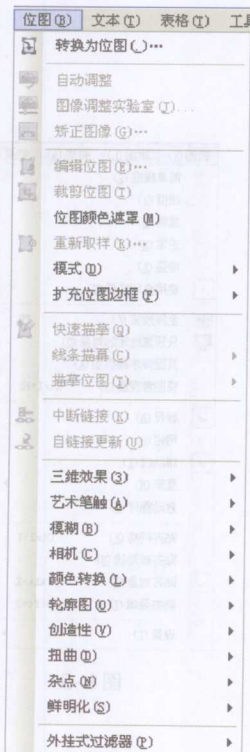


图 1-13

8. 文本

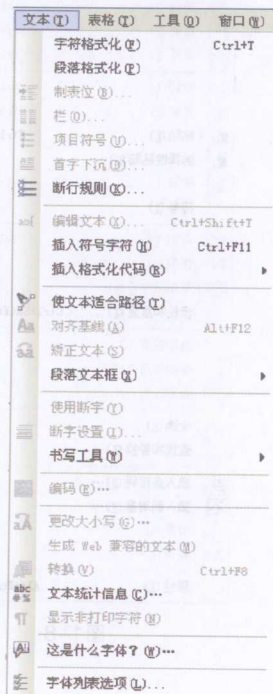


图 1-14

9. 表格

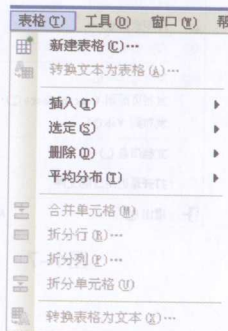


图 1-15

10. 工具

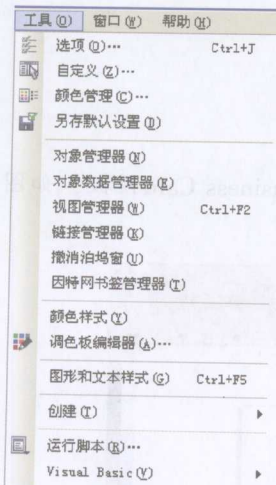


图1-16

11. 窗口

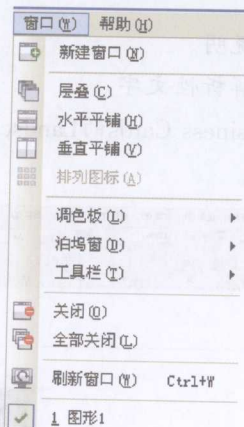


图1-17

12. 帮助

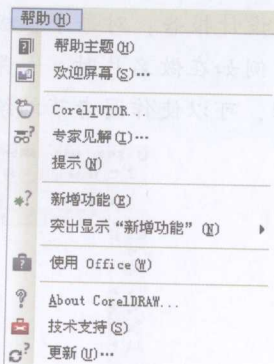


图1-18

在“文件”菜单的命令中，主要执行的是图形文件的新建、保存、导出、导入及输出打印等基本操作，如图1-7所示。

新建：建立一个新的图形，即一个新的空白文档。

从模板新建：新建空白文档时，CorelDRAW X4软件提供了内置或保存的各类专业模板，打开这些模板即可快速创建具有一定固定格式的文档，如图1-19所示。

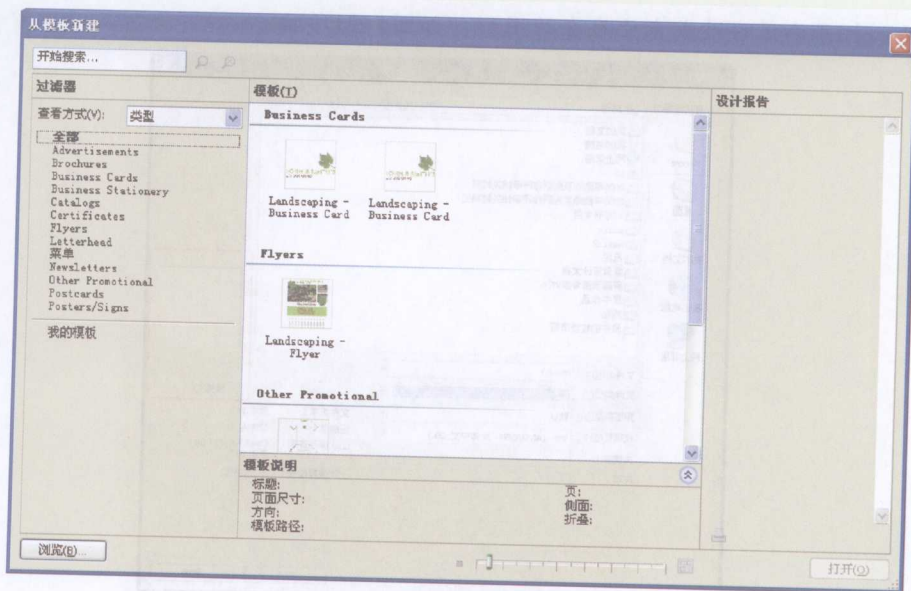


图1-19



查看方式：分为“类型”和“专业”两种查看方式。

我的模板：可以自己设计制作模板的功能。

浏览：搜索已存在的外置模板。

模板说明：对模板的属性进行说明。

设计报告：对每个模板设计的解析性文字。

例如在做名片时，如果采用Business Cards的Landscaping Business Card模板，如图1-20所示，可以使作图者节约绘图时间。

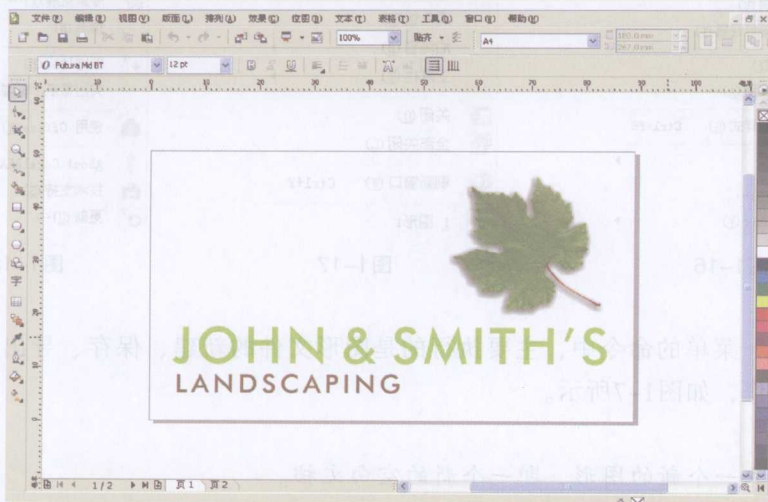


图1-20

打开：打开已保存过或者已存在的图形，如图1-21所示。

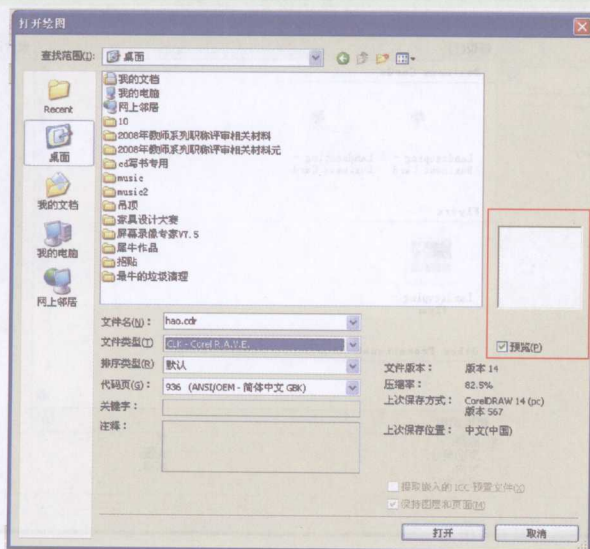


图1-21

查找范围：打开文件的路径。

文件名：打开文件的名称。

文件类型：打开文件的类型。CorelDRAW X4能够打开的格式有cdr、ai、wpg.等29种之多，这也提高了CorelDRAW X4的软件互动兼容性。

CorelDRAW X4的“打开”还有一个比较好用的功能：预览，这为打开图形操作增加了直观性，减少了操作时间。

- 关闭：结束CorelDRAW X4软件、某页或者某几页的操作。
- 全部关闭：结束整个CorelDRAW X4软件的操作。
- 保存：把制作完成的图形保存在储存盘内，如图1-22所示。

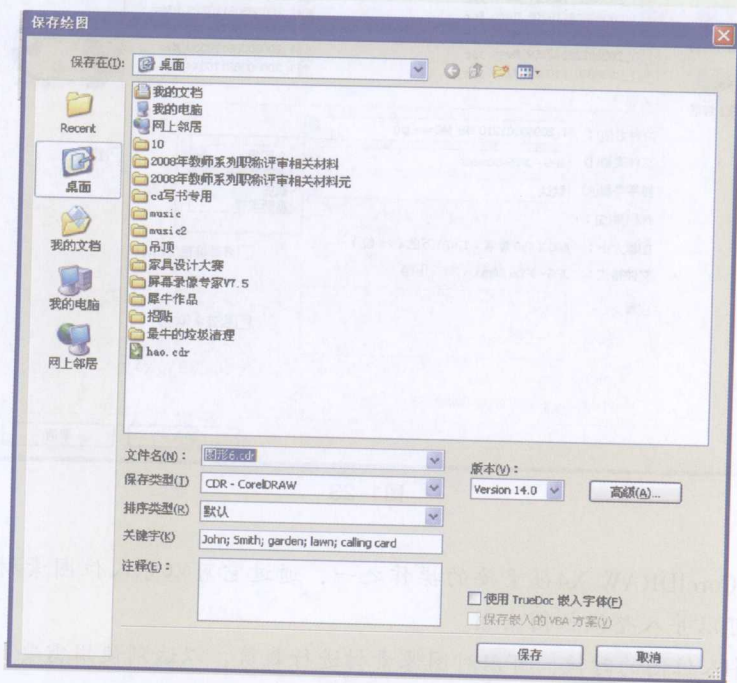


图1-22

保存在：文件保存地址的路径。

文件名：为该保存的文件命名。

保存类型：保存文件的格式选择。CorelDRAW X4的保存格式有19种，但一般选用它的专用cdr.格式。

版本：CorelDRAW X4的文件保存版本可以进行选择，从CorelDRAW 7.0一直到CorelDRAW X4共9个版本，从而提高了它与其他版本的融通性。

另存为：它的操作调板与内容和“保存”是相同的，唯一的区别是“保存”命令在保存文件时一般保存在同一地址或者同一格式，而“另存为”则通常是在文件的保存地址或格式需要改变时使用。



导入：将不能直接打开的格式文件导入至当前工作区中进行编辑制作。CorelDRAW X4的导入文件格式有ai、bmp等61种，如图1-23所示。

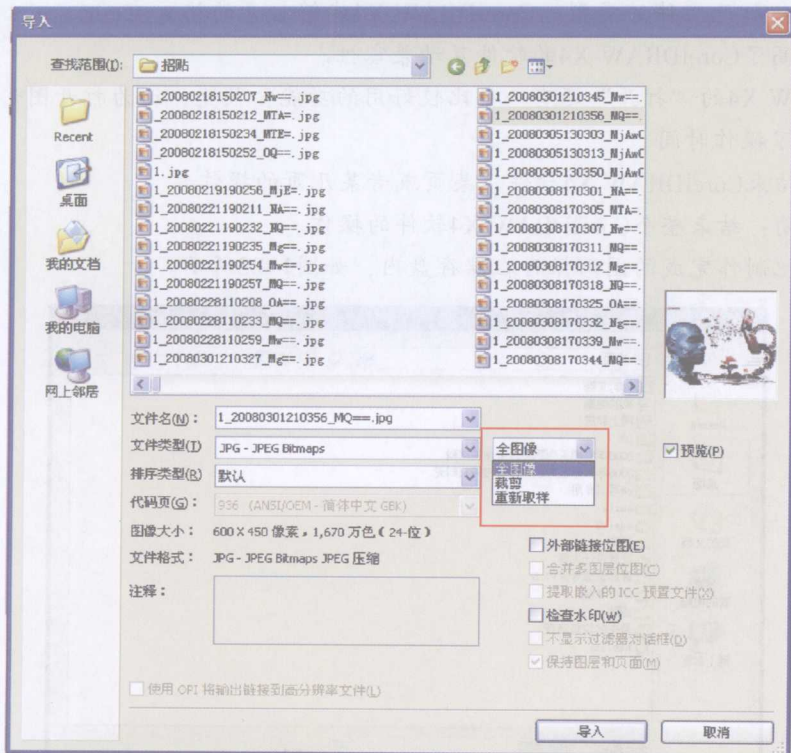


图1-23

“导入”是CorelDRAW X4很重要的操作之一，通过它可以导入位图素材图片。

全图像：可以导入整幅位图素材。

裁剪：在导入位图的时候，可以对图像素材进行裁剪，以达到使用需要，如图1-24所示。

在“裁剪”选项对话调板上，拉动预览视窗内图片上的方形边框，可以手动调整位图素材的长度和宽度，这和其下面的“选择要裁剪的区域”功能相似。

选择要裁剪的区域：通过数据的修改，调整位图素材的长度和宽度。

单位：一般默认为“像素”，但也可以选择其他8个单位选项。

全选：完整导入位图素材，不予裁剪。

重新取样：对导入的位图素材重新进行属性设置，如图1-25所示。

点击“重新取样”选项，弹出其对话调板“重新取样图像”。调板的最上端是位图素材的所在地址路径及名称，下面是宽度和长度的数据修改。

单位：一般为“像素”。

保持纵横比：勾选此选项，使位图素材的修改保持原来的长宽比。

分辨率：可以修改位图素材的水平和垂直的分辨率，但不能高于位图素材的原分辨率，