



纺织服装高等教育“十一五”部委级规划教材  
服装工程技术类精品教程

# 裤子结构设计 与 纸样

TROUSER PATTERN & STRUCTURE DESIGN

丛书主编：张文斌

陈明艳 著



东华大学出版社



纺织服装高等教育“十一五”部委级规划教材

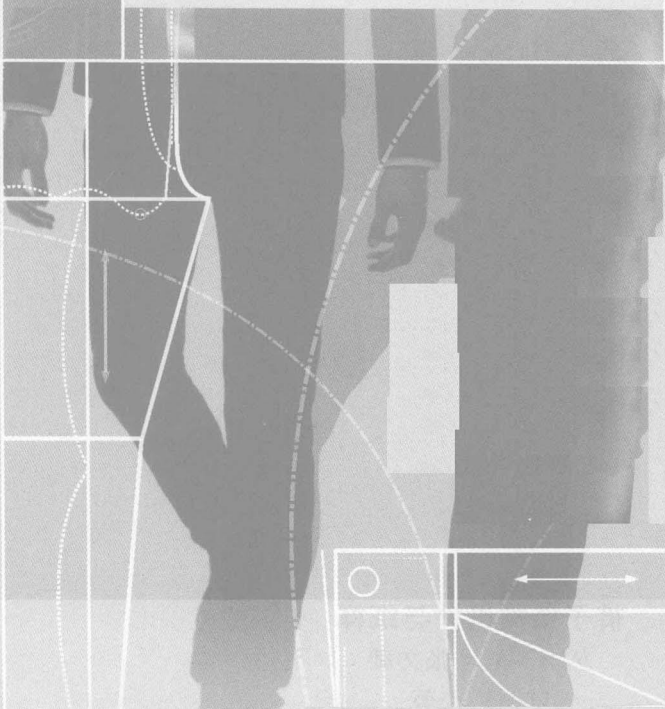
服装工程技术类精品教程

# 裤子结构设计 与 纸样

TROUSER PATTERN & STRUCTURE DESIGN

丛书主编：张文斌

陈明艳 著



东华大学出版社

## 图书在版编目(CIP)数据

裤子结构与纸样/陈明艳著. —上海:东华大学出版社,2009

服装工程技术类精品教程

ISBN 978-7-81111-509-3

I. 裤... II. 陈... III. 裤子—设计—高等学校—教材 IV. TS941.714.2

中国版本图书馆 CIP 数据核字(2009)第 025853 号

本书得到浙江省教育厅科研项目资助,项目编号:Y200803363

责任编辑 谢 未

封面设计 李 峻

李 博

## 裤子结构与纸样

丛书主编 张文斌

陈明艳 著

东华大学出版社出版

上海市延安西路 1882 号

邮政编码:200051 电话:(021)62193056

新华书店上海发行所发行 苏州望电印刷有限公司印刷

开本:787×1092 1/16 印张:8.75 字数:210千字

2009年3月第1版 2009年3月第1次印刷

印数:0 001~5 000

ISBN 978-7-81111-509-3/TS·108

定价:22.00元

# 前 言

日前针对裤子结构与纸样专题研究的书籍极少;且在以往的服装结构教材与工具书中,有关裤子章节的篇幅内容较少,知识内容不详细,结构方法有些陈旧,并存在结构欠合理现象,往往只介绍结构设计方法,没有涉及样板制作,使学习者只知其一,不知其二;而现今的服装业以实物样衣为依据进行复制或改板较为普遍,这也是服装样板设计的方法之一,实用又快捷。如何进行样品的复制,这些技术在以往书籍和教材中很少提及。因此,本书将在裤子结构设计的学术领域作专题探讨,提出客观的、科学合理的新观点,促进裤子结构与纸样技术的发展。

《裤子结构与纸样》由裤子结构与样板制作两部分内容组成,两者紧密相连,是裤子专业技术的重要环节,也是实现裤款设计的根本手段。主要介绍不同风格的裤款结构与纸样以及裤子复制技术。内容包括裤子的种类与面辅料、人体下体测量、裤子规格设计等知识,逐一介绍基本裤、变化裤款及时尚裤款的结构设计与纸样以及裤子的复制技术。

本书对上述各方面内容进行了丰富和扩充,提出科学合理的裤子结构与样板制作方法,除了选用大量裤款作为例子讲解之外,部分章节在人体下体特征、运动功能和结构设计原理方面理论分析得较深入,部分读者可能会觉得偏繁,但应该说正是这部分内容才是裤子结构设计的重点,是解决千变万化的裤款结构之根本。

本书特点:抓住规律,重视基础,系统全面,由浅入深,分析透彻,开拓创新,通俗易懂、科学合理,适用性强。在内容形式上做到图文并茂、简明扼要,使学习者能对照图文,反复实践,在实践中把书中的技术知识转化为技能,并能举一反三、灵活运用,充分发挥创新思维,创造出更多更时尚的裤款。

本书在裤子结构样板的教学上能起到参考与指导作用,指导学生设计不同风格裤款的样板,是教学、服装企业样板师的最佳参考书,是学生与服装爱好者自学的最佳用书。

本书由温州大学服装学院陈明艳负责著写,第五章由浙江纺织服装职业技术学院洪宇等协助著写,本书款式图由温州大学服装学院郑曼曼提供。在著写过程中,得到浙江省教育厅科研项目资助,项目编号:Y200803363,在此一并表示感谢!

由于时间仓促、水平有限,难免有错误和疏漏之处,欢迎专家、同行和广大读者提出批评与改进的意见,不胜感激!

温州大学服装学院

陈明艳

2008年10月

# 目 录

<b>第一章 裤子概述</b>	<b>1</b>
第一节 裤子的种类与面辅料	1
第二节 人体下体测量部位与方法	8
第三节 裤子的规格设计	9
<b>第二章 基本裤(西裤)结构与纸样</b>	<b>11</b>
第一节 裤子的结构名称、作用及专业术语	11
第二节 女西裤结构与纸样	13
第三节 男西裤结构与纸样	18
第四节 男女体型特征及裤结构差异分析	21
第五节 人体下体静态与动态特征和裤子结构关系分析	22
<b>第三章 变化裤款结构与纸样</b>	<b>30</b>
第一节 合体细裤结构与纸样	30
第二节 贴体裤结构与纸样	33
例一 无腰微喇贴体裤结构与纸样	33
例二 曲膝铅笔裤结构与纸样	36
第三节 弹力踏脚裤结构与纸样	39
第四节 连腰翻边裤结构与纸样	43
第五节 工装裤结构与纸样	46
第六节 锥形裤结构与纸样	50
例一 宽腰头萝卜裤结构与纸样	50
例二 垂褶锥形裤结构与纸样	53
第七节 裙裤结构与纸样	57
例一 基本型裙裤结构与纸样	57
例二 低腰育克褶裥裙裤结构与纸样	59
例三 圆摆裙裤结构与纸样	62
例四 连腰八片喇叭裙裤结构与纸样	64
<b>第四章 时尚裤款结构与纸样</b>	<b>67</b>
第一节 紧身喇叭裤结构与纸样	67
例一 低腰紧身喇叭裤结构与纸样	67
例二 紧臀插片喇叭裤结构与纸样	71
例三 大喇叭裤结构与纸样	75
第二节 时尚休闲长裤结构与纸样	80

例一	多袋休闲长裤结构与纸样	80
例二	弧线分割休闲长裤结构与纸样	83
例三	育克休闲长裤结构与纸样	87
例四	抽褶休闲长裤结构与纸样	91
第三节	时尚灯笼裤结构与纸样	95
例一	低腰长灯笼裤结构与纸样	95
例二	中长灯笼裤结构与纸样	99
例三	背带短灯笼裤结构与纸样	102
第四节	时尚热裤结构与纸样	104
例一	超短热裤结构与纸样	105
例二	背带翻边短热裤结构与纸样	107
例三	百慕大短裤结构与纸样	110
<b>第五章</b>	<b>裤子复制技术</b>	<b>113</b>
第一节	服装复制技术概述	113
第二节	裤子驳样技术	114
第三节	裤子拓版技术	120
第四节	服装驳样技术与拓版技术的比较分析	128
<b>参考文献</b>		<b>131</b>



# 第一章 裤子概述

裤子是围包人体腰腹臀部,臀底分开包裹双腿的下身服装。易于下肢运动且功能性很好的裤子,最初是男性的主要下装,历史悠久,而女裤始于 19 世纪末 20 世纪初。

裤子的称呼多种多样,美国称 Pantaloon(简语 Pants),英国称 trousers 或 slacks,法国称 Pantaloon,日本称 ズボン。

裤子名称随时代的变迁有不同的变化,根据造型、款式、裤长及材料和用途,也有各种各样的名称。如与男西服和礼服配套的正装西裤,与毛衣、衬衣配穿的单品西裤,膨松圆型的灯笼裤、马裤,牛仔裤、宽松裤、短裤等等。

## 第一节 裤子的种类与面辅料

### 一、裤子的种类

裤子种类很多,根据观察角度的不同有不同的分类形式,一般有如下几种分类:

#### (一)按裤子长度分类(图 1-1)

1. 热裤(hot pants)、迷你短裤(mini pants):或称超短裤,裤长至大腿根部。

2. 牙买加短裤(Jamaica):裤长至大腿中部,因西印度群岛避暑地牙买加岛而得名。

3. 百慕大短裤(Bermuda shorts):裤长至膝盖以上,裤口较细。因美国北卡罗来纳州避暑地百慕大群岛而得名。

4. 甲板短裤(deck pants):或称及膝裤、五分裤、中裤,裤长至膝盖位。

5. 中长骑车裤(pedal pushers):或称七分裤、小腿裤,裤长至小腿肚以上。

6. 短长裤(maxi-shorts):或称八分裤,裤长至小腿肚以下。

7. 卡普里裤(Capri pants):或称九分裤、便裤,裤长至脚踝或脚踝以上。

8. 长裤:通常配有跟的鞋,裤长至鞋跟的中上部或至地面以上 2~3cm 处。

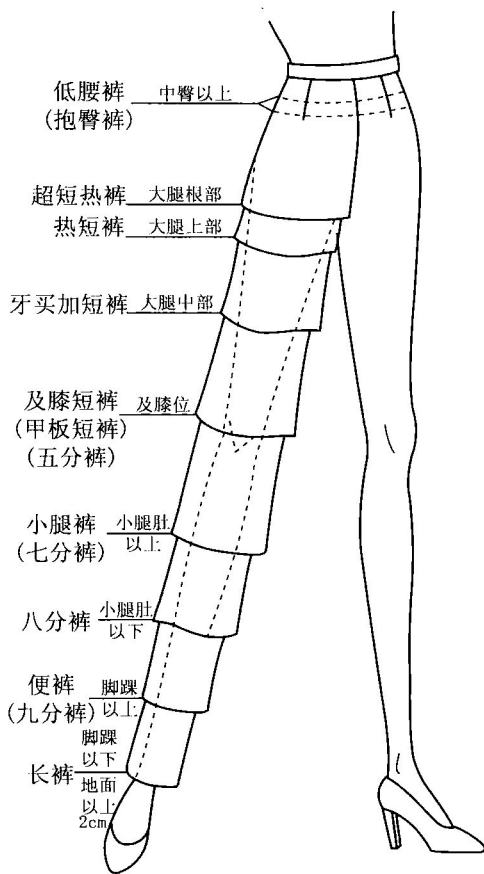


图 1-1 裤长分类图



(二)按裤子腰位高低分类(图 1-2)

- ①束腰裤:正常腰位,装腰带,是最常见的裤款。
- ②无腰头裤:正常腰位,装腰贴或腰位包条缝而不装腰带。
- ③连腰裤:腰带部分与裤身片相连裁制的裤款。
- ④低腰裤:腰位落在正常腰位以下 3~5cm 处,露肚脐的紧身裤。
- ⑤高腰裤:结构类似于连腰裤,只是腰位抬高至胸下部位。

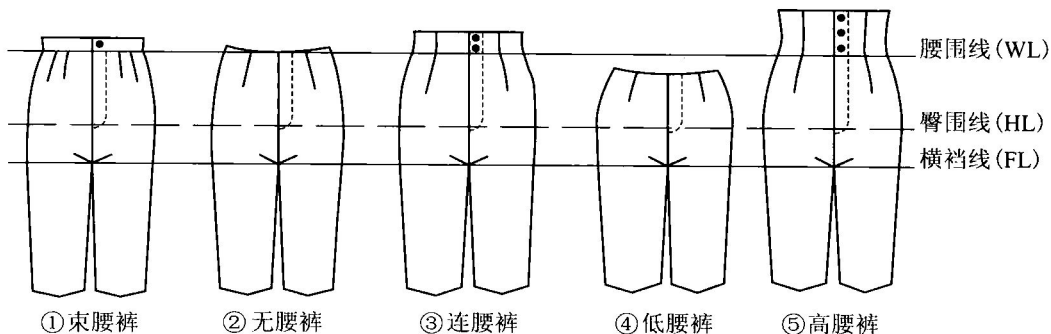


图 1-2 裤子腰位分类图

(三)按加放的松量分类(图 1-3)

- ①紧身裤(贴体裤):臀围松量较少或没有,腰部无褶设省,甚至无省。
- ②合体裤(基本裤、西裤):臀围松量适宜,前腰部设一至二省。
- ③较宽松裤:臀围松量较多,前腰部设一至二褶。
- ④宽松裤:臀围松量多,前腰部设两个以上的褶。

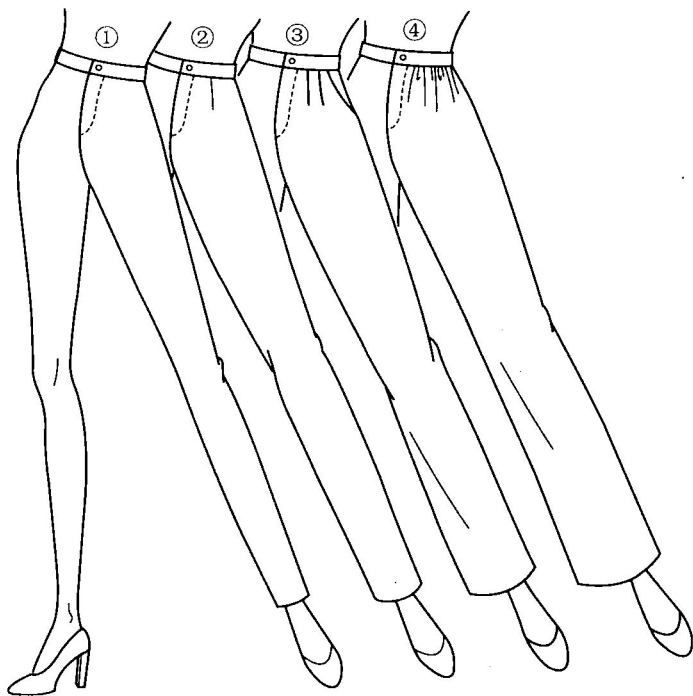


图 1-3 裤子宽松程度分类图





#### (四)按裤子廓型外观分类

1. 直线型:裤管从上至下成笔直的直线形状,根据松量、长度的变化有各种各样的款式。如卷烟裤、直筒裤、宽松筒裤或面袋裤、翻边裤等,如图 1-4。

1) 卷烟裤:紧身细瘦,无中缝线的裤款,体现女性的曲线美,如图 1-4(a)。

2) 直筒裤:即直筒西裤。裤管笔直,适当松量,穿着方便,如图 1-4(b)。

3) 宽松筒裤(面袋裤):裤管宽松,直裆较深,由臀围的松量一直延伸至裤口,给人轻松舒适感,如图 1-4(c)。

4) 翻边裤:前片腰围两个裯,裤管笔直,裤脚向外翻折边,前后片熨烫出笔直清晰的中缝线,如图 1-4(d)。

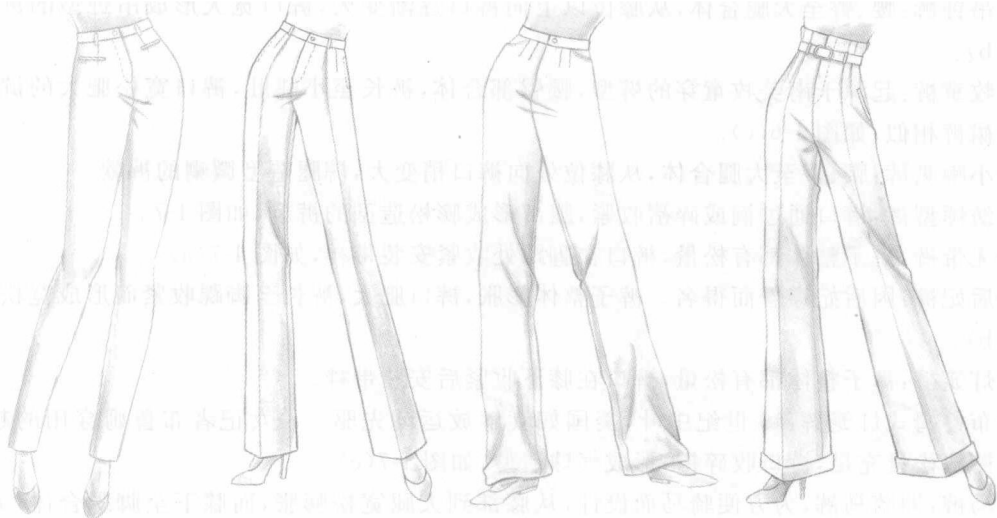


图 1-4(a) 卷烟裤

图 1-4(b) 直筒裤

图 1-4(c) 宽松筒裤(面袋裤)

图 1-4(d) 翻边裤

图 1-4 直线型裤



图 1-5(a) 锥形裤(萝卜裤)

图 1-5(b) 陀螺裤

图 1-6(a) 大喇叭裤

图 1-6(b) 吊钟裤

图 1-6(c) 牧童裤

图 1-5 倒梯型裤

图 1-6 帐篷型裤(喇叭裤)



2. 倒梯型裤:呈上大下小状,即臀围松量较多,向裤口逐渐收细的裤型。如锥形裤、陀螺裤等,如图 1-5。

1) 锥形裤(又名萝卜裤):臀围加一定的松量,腰围加入裱或碎褶,从大腿向裤口逐渐变细,如图 1-5(a)。

2) 陀螺裤:因造型像西洋陀螺而得名。强调腰部造型,臀部膨胀,从腿部向裤口逐渐变细,如图 1-5(b)。

3. 帐篷型裤(喇叭裤):腰、臀和大腿部位合体,从臀围线或膝位线起,向下至裤口逐渐肥大的裤型。如大喇叭裤(又名水兵裤)、吊钟裤、牧童裤等,如图 1-6。

1) 大喇叭裤:也称水兵裤。腰臀部合体,从腿根开始向裤口逐渐变大的裤款,如图 1-6(a)。

2) 吊钟裤:腰、臀至大腿合体,从膝位以上向裤口逐渐变大,裤口宽大形成吊钟型的裤款,如图 1-6(b)。

3) 牧童裤:起源于南美牧童穿的裤型,腰臀部合体,裤长至小腿肚,裤口宽松肥大的裤款,与现代的裙裤相似,如图 1-6(c)。

4) 小喇叭裤:腰、臀至大腿合体,从膝位处向裤口稍变大,裤腿造型微喇的裤款。

4. 纺锤型裤:裤口通过裱或碎褶收紧,腿部形成膨松造型的裤款,如图 1-7。

1) 无带裤:裤子整体都有松量,裤口在脚踝处收紧安装带裱,如图 1-7(a)。

2) 后妃裤:因后妃穿着而得名。裤子整体膨胀,裤口肥大,裤长至脚踝收紧而形成宽松型,如图 1-7(b)。

3) 灯笼裤:裤子整体都有松量,裤口在膝下收紧后安装带裱。

4) 布鲁姆式灯笼裤:19 世纪中叶,美国妇女解放运动先驱——女记者布鲁姆穿用的超短灯笼裤。裤腿松量充足,裤口收碎褶,形成气球造型,如图 1-7(c)。

5) 马裤:即骑马裤,为方便骑马而设计,从膝部到大腿宽松膨胀,而膝下至脚踝合体,大多数安装纽扣或拉链,如图 1-7(d)。



图 1-7(a) 无带裤

图 1-7(b) 后妃裤

图 1-7(c) 布鲁姆式灯笼裤

图 1-7(d) 马裤

图 1-7 纺锤型裤



5. 贴体裤型:裤子整体松量都较少,造型比较合体的裤款,如图 1-8。

1) 细裤:也称细长裤、窄裤。臀部松量少,向裤口逐渐变细,如图 1-8(a)。

2) 斗牛士裤:是模仿西班牙斗牛士裤而设计的款式,裤管细长至小腿肚,裤口侧缝同骑车裤,如图 1-8(b)。

3) 骑车裤:因方便骑车而得名,裤长至膝盖和小腿部,裤口侧缝开衩或开口,方便穿脱,如图 1-8(c)。

4) 脚蹬裤:也称踏脚裤,骑马时脚踏部位而得名。裤口连裁脚蹬或装松紧带,常用伸缩性好的弹性面料,如图 1-8(d)。

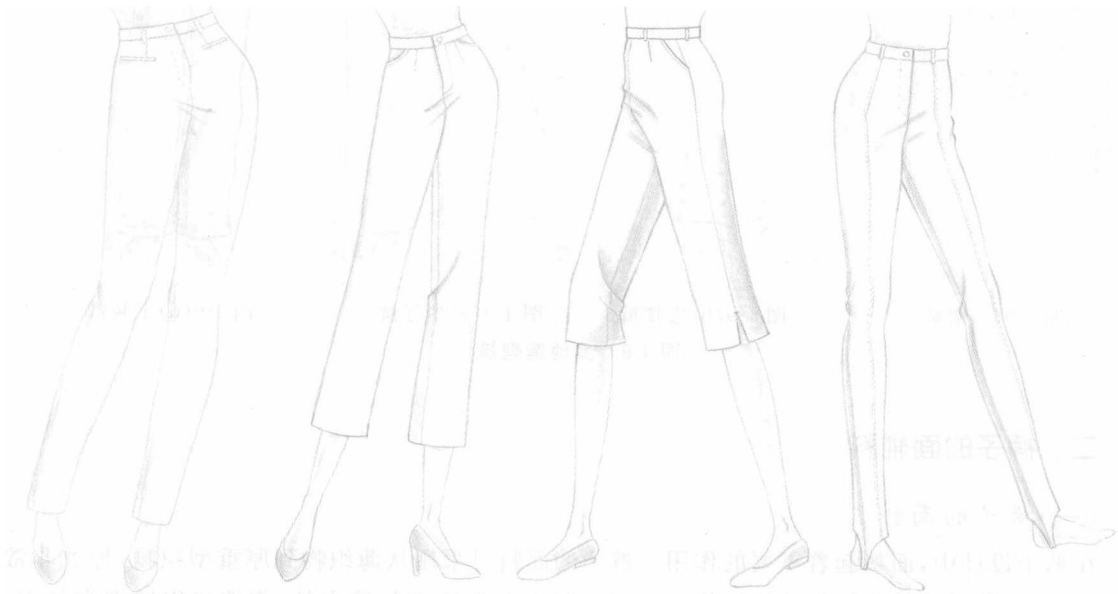


图 1-8(a) 细裤

图 1-8(b) 斗牛士裤

图 1-8(c) 骑车裤

图 1-8(d) 脚蹬裤

图 1-8 贴体裤型

6. 其他造型裤:如图 1-9。

1) 褶裤:裤腰围加入褶裥,非常宽松,直裆长或无裆,裆部宽松肥大,裤口合体或收紧,如图 1-9(a)。

2) 松腰裤:宽松造型,无腰带,在腰部加弹性橡筋,腰围可随意变化,如图 1-9(b)。

3) 牛仔裤:起源于 19 世纪 50 年代,美国西部淘金劳动者穿着的裤款,在现代广泛流行,采用紧密结实的斜纹棉布制作,如图 1-9(c)。

4) 工装裤:工作服装,在普通裤上加胸部肚兜和背带,如图 1-9(d)。

此外还可按穿着场合、季节、年龄、职业、材料与用途等因素来分类命名。

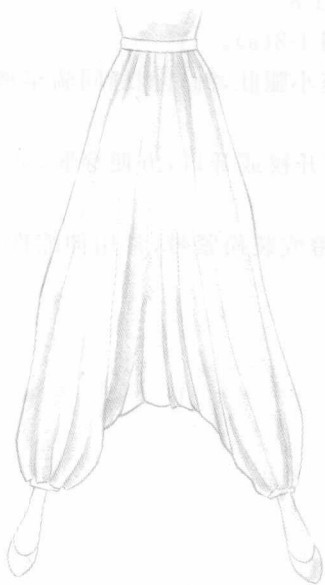


图 1-9(a) 褶裤

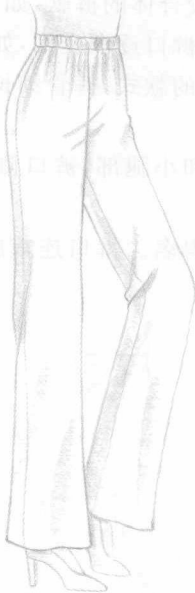


图 1-9(b) 松腰裤



图 1-9(c) 牛仔裤



图 1-9(d) 工装裤

图 1-9 其他造型裤

## 二、裤子的面辅料

### (一) 裤子的面料

在裤子设计中,面料起着重要的作用。裤子的面料可采用从薄织物到厚重型织物,种类非常丰富,包括各种纤维的机织物和针织物。一般裤料在强调穿着舒适之外,应选择织造细密坚实、具有一定的抗皱性、坚牢性、耐磨性和耐洗性的面料,由此,裤子通常选择质地组织紧密、布面效果相对平整而坚固的面料。

毛料、棉布是裤子的首选面料,不同的面料有不同的特性,适合不同风格的裤款。裤子的风格大体可分为西裤和时装裤、紧身裤、休闲裤和运动裤等。因此,要充分了解各种面料的特征,根据裤款作相应的选择。一般春秋季节以涤、棉、毛、化纤及各种混纺织制的中厚型面料为主;夏季常用棉麻或化纤类轻薄凉爽的面料,追求休闲、飘逸的风格;冬季常用呢绒、皮革、起毛等厚重型面料。此外,裤子的款式与面料的风格要相得益彰。

#### 1. 常用裤料的特点

##### 1) 毛织物

毛织物具优异的吸湿性,良好的保暖性、拒水性和悬垂性,且耐脏耐用,是高档的男女裤料,尤其是西裤常用面料。

(1) 华达呢:经密是纬密的两倍,正面斜纹清晰、细密的精纺毛织物紧密、滑挺、结实耐穿,有一定防水性,是秋冬季最佳的裤料。此外,还有棉华达呢、毛混纺、化纤仿毛华达呢等品种,也是较理想的裤料。

(2) 啥味呢:又称精纺法兰绒。呢面隐约有斜纹,有轻微绒面整理,手感柔软、弹性好、有身骨,且光泽柔和,长期穿后不起极光,是秋冬季极佳的裤料,此外,还有毛混纺、化纤仿毛啥味呢等



品种,也是较理想的裤料。

(3)马裤呢:精梳毛纱斜纹毛织物,因其耐磨坚固,适于缝制骑马服装而得名。呢面粗壮凸出的斜条纹,风格粗犷、厚实,手感丰满柔软,以黑灰、深咖啡等浓素色为主,是秋冬季裤料的理想选择。

(4)哗叽:为素色精梳毛纱斜纹,密度适中的毛织物,呢面光洁平整,悬垂而又不失挺括,是春秋季节高档的裤料;此外,用棉纱支、化纤、混纺纱等制造的哗叽也是较理想的裤料。

(5)凡立丁:精梳毛纱平纹的轻薄毛织物,呢面平整,纹路清晰,手感清爽、挺括,透气性、吸湿性好,匹染色泽匀净、柔和,是春夏季理想的裤料。

(6)派力司:为混色精梳平纹毛织物,外观隐约可见纵横交错的有色细条纹(雨丝纹),表面光洁平整,手感清爽挺括,质地轻薄,以混色中灰、浅灰、浅米色为主色,也是春夏季理想的裤料。

## 2) 棉布

棉布有很好的吸湿性、透气性,价格低廉,质朴无华。棉布具有耐磨、耐洗、耐晒等特性,从薄到厚的各种棉布花色品种繁多。从不同的织造工艺可分为平纹布、府绸布、灯芯绒布、粗帆布、牛仔布、棉针织布等,产生各自不同的肌理效果,是一年四季的紧身裤、休闲裤首选裤料。

(1)薄棉布:有吸湿、吸汗、透气的凉爽特性,如细平布、漂染的粗布、涤棉布(棉的确凉)等比较适合春夏季的休闲中长裤、短裤面料。

(2)中厚型棉布:具有良好的吸湿性、保暖性,且耐磨耐洗,如结实耐用的水洗布、牛津布、帆布、斜纹布、棉华达呢、卡其及灯芯绒等是春秋冬季的紧身裤、休闲长裤面料。

(3)弹力布:弹力棉布、涤粘布、棉丙布等是常用的紧身裤面料。

## 3) 麻类织物

麻布凉爽、耐用,有“夏季之王”之称,倍受人们喜爱。依其纤维种类不同分为苧麻、亚麻、黄麻三大类织物,苧麻布手感较硬,吸水快,凉爽。亚麻布有光泽,比棉布结实,也较为凉爽。现在纯麻织物很少用,代之以麻混纺或交织的麻织物和化纤仿麻织物。如棉麻布、麻羊毛混纺、涤麻混纺、麻帆布等,是春夏季常用的休闲宽松裤面料。

## 4) 皮革

皮革是指动物毛皮经化学处理后,成为具有一定的柔韧性、透气性,且不宜腐烂的革皮,用于裤装的主要有牛皮、羊皮和猪皮等皮革。近年来高新皮革处理技术丰富了皮料的肌理,呈现出时尚而多变的风格。有色彩斑斓的印花皮、表面凹凸不平的压花和轧花皮,闪亮耀眼的上光皮、自然古朴的磨砂皮等,处理过的皮革柔软、平滑、耐用,色彩新颖丰富,光泽晶莹闪亮。

## 5) 丝织物

真丝面料有光泽,具有独特的“丝鸣”声,手感滑爽、高雅、华丽,种类繁多,如电力纺、双绉、素绉缎、乔其纱、真丝针织物等。它们有的轻薄透明,有的加捻有弹性,有的外观平滑,有的外观肌理效果非常美。作为裤料应选用悬垂、中厚重型的纺、绉类织物,如杭纺、中厚型的缎背绉、留香绉、柞丝绉、粘棉绉、乔其纱、麻纱等,适合做女西裤、裙裤的面料。

## 2. 面料伸缩性能

大多数面料有伸缩性能,一是纤维本身的,如天然纤维棉、毛、丝及部分化纤,二是织造的经纬疏密的原因,且分别有自然缩、水洗缩、热缩等现象,一般水缩率较大,不同的面料有不同的缩水率,应分别对待。如面料先预缩,样板制作时不需加缩水量,而有时服装面料根据需要,要作后处理,不能事先缩水,则要在设计时,根据面料的经纬缩水率,加进经纬向的缩水量,缝制完成后,再后处理缩水。如磨洗、沙洗、水洗的牛仔裤及各种棉布裤。



## (二) 裤子的辅料

裤子的辅料主要包括里料、衬料、紧扣材料、缝线、商标等。

1. 里料:裤子里料的性能、颜色、质量、价格等要与面料协调统一。即里料的缩水率、耐热性、耐洗性及强度、厚度、重量等特性与面料相匹配,颜色相协调,色牢度好;且光滑、轻软、耐用。蓬松、易起球、生静电和弹性织物不宜作里料。休闲裤选用棉布里料,高档毛料裤选用真丝里料,中低档裤选用涤纶、锦纶、粘胶、醋酯等化纤里料。

2. 衬料:衬料是附在面料与里料之间的材料,并能赋予服装局部造型与保型的性能,并不影响面料手感和风格。裤子需粘衬的部位有裤腰带、裤脚折边、兜盖、袋口等,从而加强这些部位平整、抗皱、强度、不变形和可加工性。根据裤子不同部位用衬的特点,一是保证裤腰不倒不皱、富有弹性的腰衬,二是机织、针织或非织造的热熔胶粘合衬。

3. 紧扣材料:裤子紧扣材料有纽扣、拉链、挂钩、尼龙搭扣及绳带等辅料,同时,这些辅料又能起装饰作用。

1) 纽扣:裤子上使用较多的有用压扣机固定的非缝合的金属掀扣、电压扣和树脂扣。一般金属扣用在牛仔裤上,电压扣和树脂扣用于西裤、休闲裤。

2) 拉链:裤子上使用的拉链有闭尾的常规拉链和隐形拉链两种。一般常规的金属拉链用在牛仔裤上,涤纶、尼龙拉链用于西裤、休闲裤。

3) 挂钩:挂钩形状、规格多样,裤腰常用片状金属挂钩。钩状的上环装钉在缙门襟的腰头里侧,片状的底环装钉在缙里襟的腰头正面。

4) 尼龙搭扣:可作为拉链、纽扣的替代品,并可用来调节围度,它的一层为钩面,另一层为环面,两层相搭,就可以扣住。常用于裤腰头、贴袋或袋盖部位。

5) 绳带:装于腰头或裤侧腰缝处,抽束调节腰围量,能起到装饰作用。

## 第二节 人体下体测量部位与方法

人体下体测量是裤子结构与样板制作过程中首先要解决的问题,测量的数值是否精确,直接影响裤子的结构造型。下体即使围度量相同,体型特征也存在差异,如腰臀的宽度与厚度、臀部的翘势、大腿的粗细及腿部突出的形态等,并在结构制图中加以考虑是很重要的。作为服装打板人员,除了解人体特征之外,同时必须掌握人体测量的要领和方法,这是必不可少的知识修养。

### 一、下体测量部位(图 1-10)

#### (一) 围度测量

1. 腰围:人体腰部最细处水平围量一周。
2. 中臀围:人体腹部最突处水平围量一周。
3. 臀围:人体臀部最丰满处水平围量一周。
4. 大腿围:大腿部最丰满处围量一周。
5. 膝围:膝关节中央处围量一周。
6. 小腿围:小腿肚最丰满处围量一周。
7. 脚腕围:经脚踝骨围量一周。

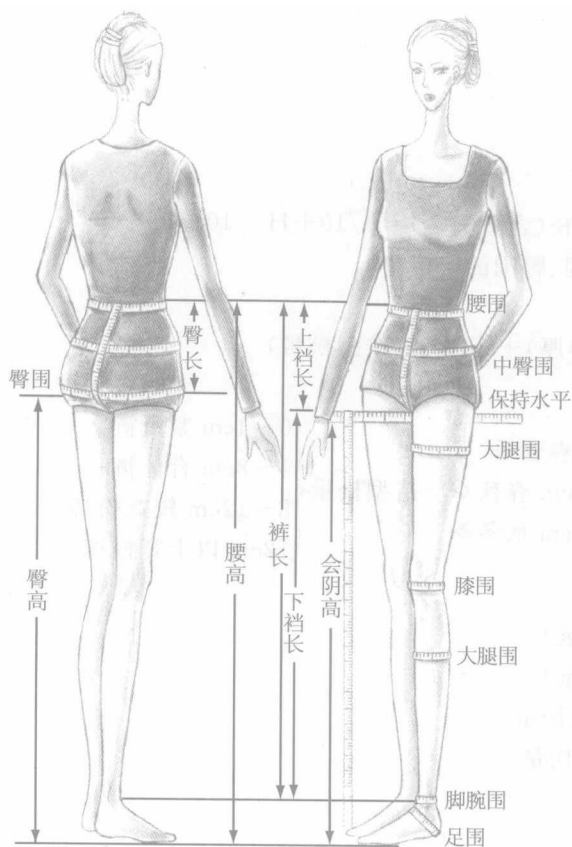


图 1-10 下体测量部位

8. 足围:从脚背至脚后跟围量一周。

### (二)长度测量

1. 腰高:从腰部最细处量到地面。
2. 臀高:从臀峰最突点量到地面。
3. 会阴高:从会阴最低处量到地面。

裤长根据裤子款式要求,一是从腰高至脚踝的直线距离;二是腰高至地面上2~3cm的直线距离;上裆长(股上长):腰高至会阴高的直线距离;臀长:腰高至臀高的直线距离。

### (三)厚度测量

1. 腹臀厚:可用触角标尺测量腹臀凸部位厚度。为正确测量腹臀厚度,用身高尺从地面垂直相切臀凸和腹凸点,触角标尺水平测量前后身高尺的间距。

## 二、测量方法

1. 人体下体测量时,保持自然站姿。
2. 被测者应穿内裤或紧身裤,在腰围处加入细带标注其位置,并保持腰部细带水平。
3. 测量围度时,左手持软尺零起点,右手持软尺水平围绕一周,注意软尺贴紧测位,软尺不宜过松或过紧,既不脱落也不能有扎紧感。

4. 另根据裤款需要,女士可着适当高度的高跟鞋。

## 第三节 裤子的规格设计

服装号型、规格是服装企业进行成衣纸样设计的尺寸依据,对于服装企业打板师而言,掌握成衣规格设计知识是很关键的。

### 一、服装号型

“号”指高度,以厘米表示人体的身高,是成衣结构设计与选购服装长度的依据。“型”指围度,以厘米表示人体净体胸围和腰围,是成衣结构设计与选购服装肥瘦的依据。即号(身高)、型(胸围、腰围)。

我国中间标准男下体号型数:170/72 A,女下体号型数:160/68 A。

### 二、裤子的规格设计

1. 长度规格:一般用号的百分率加减变量来确定裤子的裤长、上裆长等规格。长度规格计算公式:



L(长裤)=0.6号+0~6cm

L(中长裤)=0.4号~0.5号

L(及膝裤)=0.3号+6~10cm

L(牙买加短裤)=0.3号+0~6cm

L(热裤、短裤)=0.2号+0~6cm

上裆长=H\*(净臀围)/4+2~2.5cm 或上裆长(含腰头宽)=L/10+H\*/10+1~2cm

2. 围度规格:用型加放松量来确定裤子的腰围、臀围的规格。

围度规格计算公式:

W(成品腰围)=W\*(净腰围)+0~2cm(内穿厚)+0~4cm(造型松量)

H\*(净臀围)=W\*(净腰围)+臀腰差

$H(\text{成品臀围}) = H^*(\text{净腰围}) + \text{内穿厚} + \left\{ \begin{array}{l} 0\text{cm 春夏季} \\ 0\sim 3\text{cm 春秋季节} + \text{造型松量} \\ 3\sim 5\text{cm 秋冬季} \end{array} \right.$	}	$\left\{ \begin{array}{l} 0\sim 4\text{cm 紧身裤} \\ 4\sim 8\text{cm 合体裤} \\ 8\sim 12\text{cm 较宽松裤} \\ 12\text{cm 以上宽松裤} \end{array} \right.$
--	---	--

随裤子造型变化,臀围松量分别如下:

紧身裤:H=H\*+内穿厚+0~4cm(造型松量)

合体裤:H=H\*+内穿厚+4~8cm(造型松量)

较宽松裤:H=H\*+内穿厚+8~12cm(造型松量)

宽松裤:H=H\*+内穿厚+12cm以上(造型松量)

3. 宽度规格计算公式:

腹臀宽=1.6H\*/10

大裆宽=H\*/10±0~1cm

小裆宽=0.5H\*/10±0~1cm

裤口宽=H\*/5+0~10cm(造型松量)





## 第二章 基本裤(西裤)结构设计及纸样

人体下体是一个复杂的曲面体,裤子是围包人体下体的下装,因此,裤子结构也较为复杂。在绘制裤子结构与样板前,要先了解裤子结构各部位结构线名称和作用及相关的专业术语。

### 第一节 裤子的结构名称、作用及专业术语

#### 一、裤子的结构名称和作用(图 2-1)

(一)前、后腰围线(FWL、BWL):根据人体腰部命名。人体做上下蹲运动时,臀部和膝部的横向与纵向的皮肤伸展变化明显,尤其是后中心线、臀沟的纵向伸展率最大,决定了前、后裆缝线

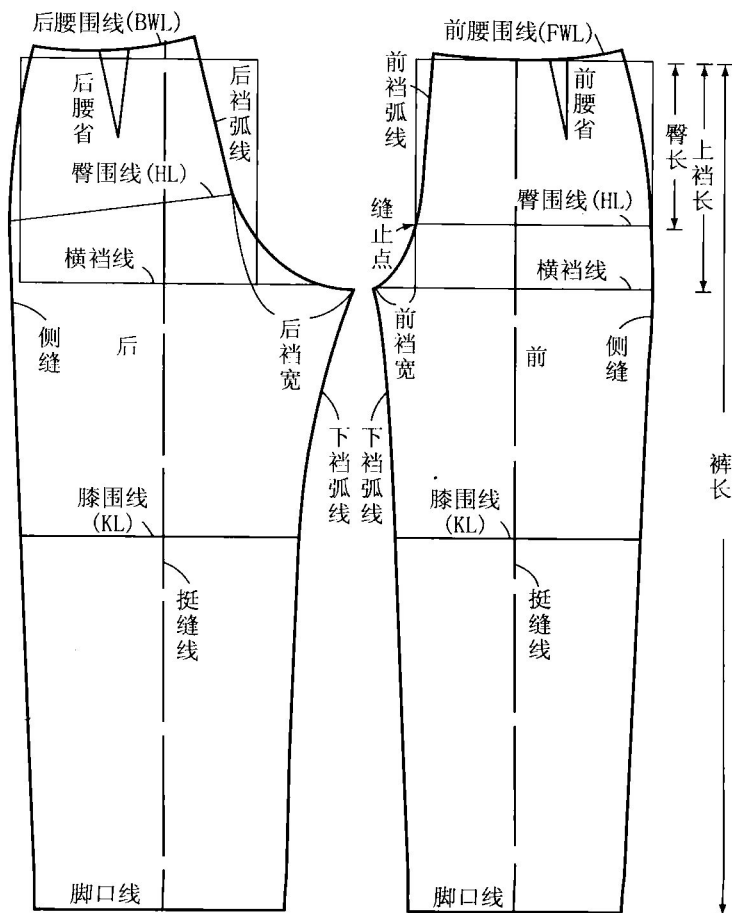


图 2-1 裤子的结构名称