

中国分省系列地图册

2005新版



# 湖南省地图册

HUNAN SHENG DITUCE

湘



2.264  
21



中国地图出版社

# 湖南省地图册

HUNAN SHENG DITUCE



中国地图出版社

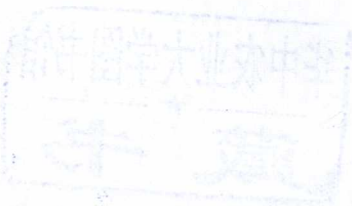
图书在版编目 (CIP) 数据

湖南省地图册 / 张红主编. —北京: 中国地图出版社,  
2000

ISBN 7-5031-2355-9

I. 湖… II. 张… III. 行政区地图—湖南—地图集  
IV. K992.264

中国版本图书馆CIP数据核字(2000)第33980号





主    编：张  红  
审    校：周北燕  
文    字：王  玮  
审    订：荣亦安  
封面设计：李  伟  
计算机制作：山西省地图集编纂委员会编辑部  
重版修订：张  红

## 湖南省地图册

中国地图出版社编制出版发行  
(北京市白纸坊西街3号 邮编100054)

北京美通印刷有限公司印刷

新华书店经销

890 × 1240 32开 5印张

2005年1月第1版 北京第4次印刷

ISBN7-5031-2355-9/K·923 印数:19001-29000

GS(2003)394号

定价: 22.00元

(0408)

版权所有，侵权必究

本书如有残缺，请与发行部联系调换

# 图

# 例

## 市 县 图



省 级 行 政 中 心



地 级 市 行 政 中 心



自 治 州 行 政 中 心



县 级 行 政 中 心



乡 镇 级 行 政 中 心



村 庄 (邻 省 乡 镇 同)



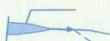
省 级 界



地 级 界



县 级 界



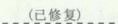
河 流、水 库、水 坝、渠 道



常 年 湖、时 令 湖



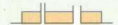
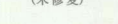
山 峰、高 程 及 山 脉



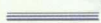
明 清 湘 西 边 疆 边



墙 遗 址



铁 路



高 速 公 路



未 成 高 速 公 路



国 道 及 编 号



省 道



县 乡 道



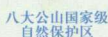
国 家 级、省 级 风 景 名 胜 区



国 家 级 森 林 公 园



省 级 森 林 公 园



国 家 级、省 级 自 然 保 护 区



其 他 旅 游 点



机 场

## 城 区 图



街 区



省 政 府 驻 地



地 级 市、自 治 州 政 府 驻 地



县 级 市、县、



市 辖 区 政 府 驻 地、



乡、镇 政 府 驻 地、



街 道 办 事 处



宾 馆、饭 店



银 行、保 险



邮 政、电 信



展 览 馆、纪 念 馆、博 物 馆



文 化 宫、美 术 馆



图 书 馆



医 疗 卫 生



学 校



厂



科 研、设 计、新 闻 出 版



体 育 场、体 育 馆



影 剧 院



其 他



旅 游 景 点

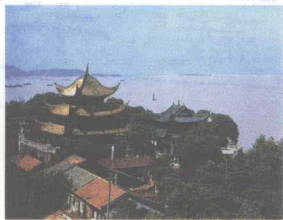


绿 地



环 城 线

# 目录



## 序图

- 1 湖南省政区
- 2 湖南省交通
- 3 湖南省旅游

## 分县图

### 长沙市

- 4 长沙市区 望城县
- 5 长沙县
- 6 浏阳市
- 7 宁乡县

## 分县图

### 株洲市

- 8 株洲市区 株洲县
- 9 醴陵市
- 10 攸县
- 11 茶陵县
- 12 炎陵县

## 分县图

## 分县图

### 湘潭市

- 13 湘潭市区 湘潭县
- 14 韶山市 湘乡市

## 分县图

## 分县图

### 衡阳市

- 15 衡阳市区 衡南县
- 16 耒阳市
- 17 常宁市
- 18 祁东县 衡阳县
- 19 衡山县 衡东县

## 分县图

## 分县图

### 邵阳市

- 20 邵阳市区 邵东县
- 21 武冈市 新邵县
- 22 邵阳县 洞口县
- 23 隆回县
- 24 新宁县
- 25 绥宁县 城步苗族自治县

## 分县图

分县图

### 岳阳市

- 26 岳阳市区 岳阳县
- 27 华容县 临湘市
- 28 汨罗市 湘阴县
- 29 平江县

分县图

### 常德市

- 30 常德市区
- 31 津市市 临澧县 澧县
- 32 汉寿县 安乡县
- 33 桃源县
- 34 石门县

分县图

分县图

分县图

### 张家界市

- 35 张家界市区
- 36 慈利县
- 37 桑植县

分县图

### 郴州市

- 38 郴州市区
- 39 资兴市
- 40 桂阳县 嘉禾县
- 41 临武县 宜章县
- 42 安仁县 永兴县
- 43 桂东县 汝城县

分县图

分县图

### 益阳市

- 44 益阳市区 桃江县
- 45 沅江市 南县
- 46 安化县

分县图

分县图

### 永州市

- 47 永州市区 东安县
- 48 祁阳县
- 49 双牌县 道县
- 50 江永县 江华瑶族自治县

分县图

- 51 宁远县 新田县 蓝山县

分县图

### 怀化市

- 52 怀化市区 中方县
- 53 洪江市
- 54 辰溪县
- 55 沅陵县
- 56 溆浦县
- 57 麻阳苗族自治县  
会同县
- 58 新晃侗族自治县  
芷江侗族自治县
- 59 通道侗族自治县  
靖州苗族侗族自治县

分县图

分县图

分县图

### 娄底市

- 60 娄底市区 双峰县
- 61 冷水江市 涟源市
- 62 新化县

分县图

分县图

### 湘西土家族苗族自治州

- 63 吉首市 泸溪县
- 64 凤凰县 花垣县
- 65 保靖县 古丈县
- 66 永顺县
- 67 龙山县

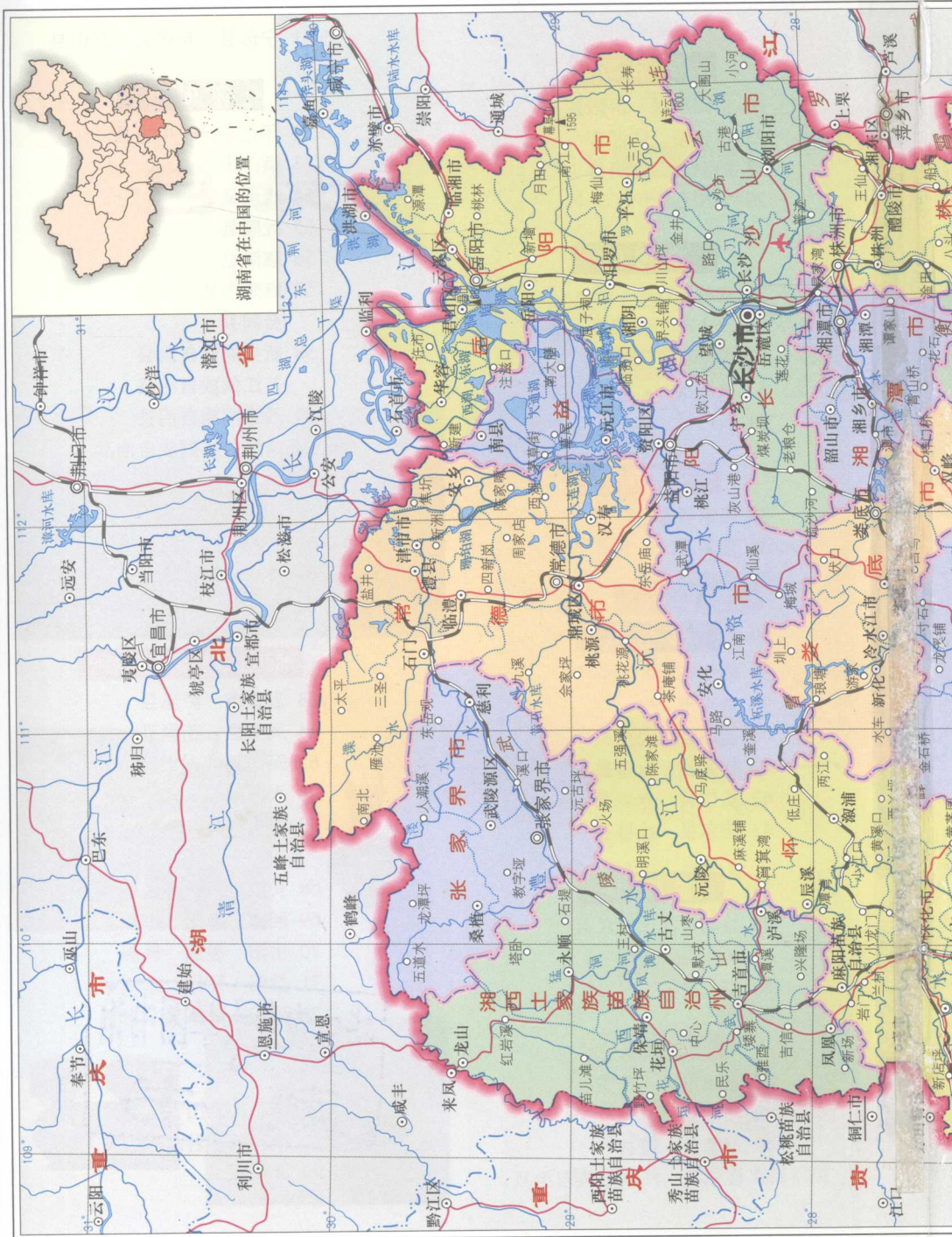
城市图

- 68 长沙
- 69 湘潭 衡阳 郴州
- 70 岳阳 娄底 株洲
- 71 益阳 怀化 永州
- 72 邵阳 张家界 常德

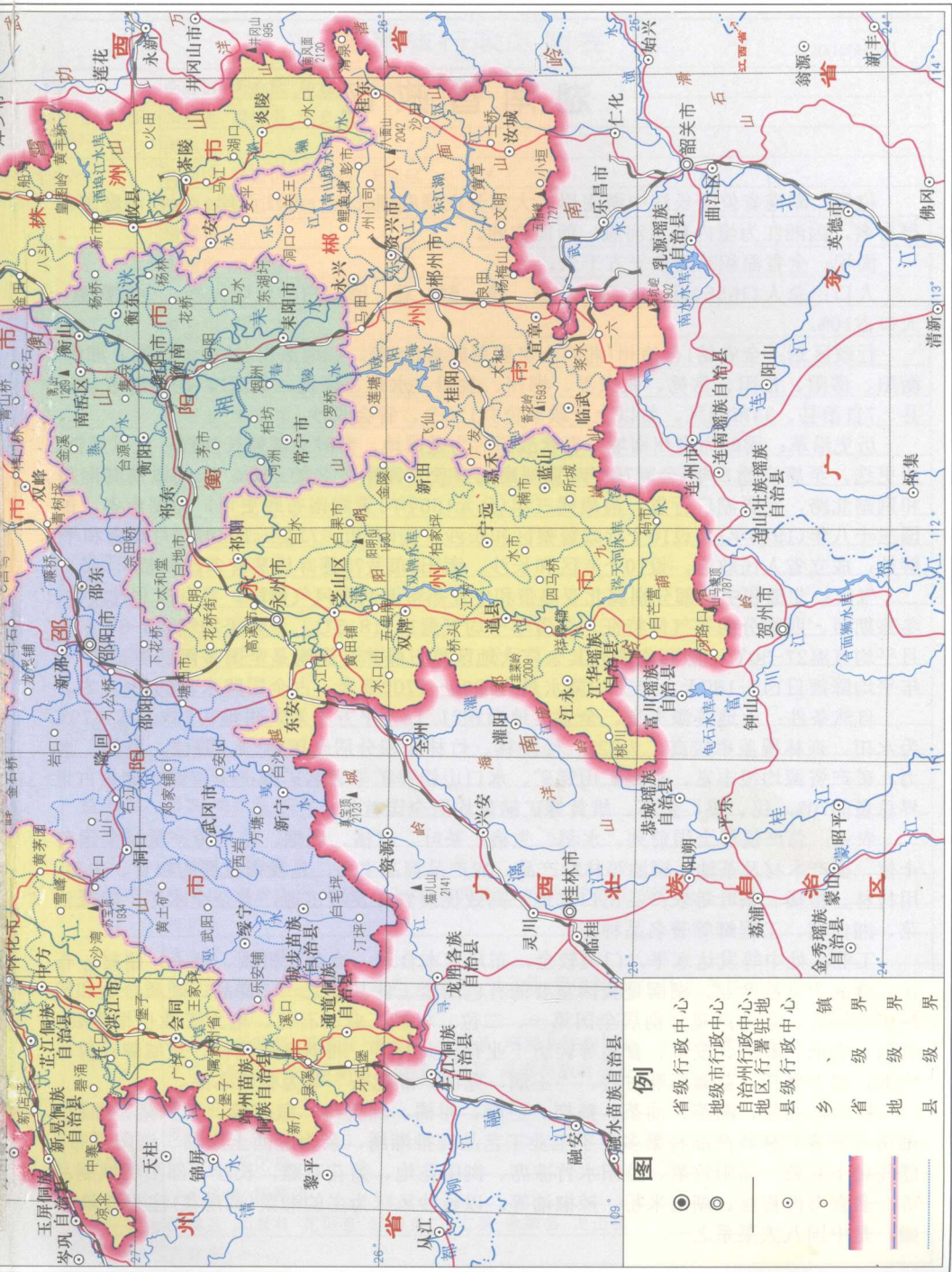
旅游重点图

- 73 衡山 韶山 苏仙岭  
桃花源 君山
- 74 武陵源

# 1 湖南省政区







# 湖南省政区

**位置：**湖南省位于长江中游南岸，大部分在洞庭湖之南、湘江两岸。因在洞庭湖南得省名，因湘江为境内最大河流，而简称湘。

**面积：**全省面积21万多平方千米。

**人口：**总人口6564万。有汉、土家、苗、侗、瑶、回、白、壮等民族，少数民族人口占10%。

**行政区划：**全省辖1自治州(湘西土家族苗族自治州)，13地级市(长沙、株洲、湘潭、衡阳、邵阳、岳阳、常德、张家界、郴州、益阳、永州、怀化、娄底)，16县级市、65县、7自治县、34市辖区。县以上行政单位共136个。省会长沙。

**历史沿革：**周时为荆州南境。春秋战国时为楚国地，秦时大部属长沙郡，汉以后郡、州更迭。至唐广德二年(公元764年)置湖南观察使，湖南之名始于此。宋代属荆湖南路和荆湖北路，元属湖广行省，清康熙三年(公元1664年)置湖南布政使司，为湖南省。民国三十八年(1949年)共设10个行政督察区和长沙、衡阳2市、77县。1949年8月湖南和平解放，成立省人民政府，设10个专区和长沙、衡阳2市及77县。后又有多次调整。

**气候：**北部和中南部分别属北亚热带和中亚热带湿润季风气候区，具有南北过渡性，冬寒期短、四季分明等气候特征。全省年平均气温16-18.5℃，一月平均气温3-8℃，七月平均气温27-30℃，除西南隅外其余广大地区夏日酷热。湖南是全国多雨的省份之一，年平均降雨日140-180天，年平均降水量为1200-1700毫米，占全国降水量的5%左右。

**自然条件：**土地资源丰富，全省土地面积21.18万平方千米，耕地占16%，其中79%为水田。森林覆盖率较高，为32%，经济林、竹林面积分居全国第一、四位。植物、水力、矿产资源均很丰富，有锡矿山锑矿、水口山铅锌矿等著名矿藏；全省锑矿储量占世界总量的70%，铋、钨、萤石、雄黄等矿储量均居全国首位。

**农业：**总产值居全国前列。水稻、生猪、茶叶、柑橘、烤烟、淡水鱼产量居全国前十位。盛产木材及茶油、桐油等林特产品。农产品商品率高，是我国重要的粮食、生猪、用材林、柑橘、茶叶等农产品出口基地。高效优质农业发展迅速，有杂交水稻、双低油菜、湘白猪、工程鲫等著名品种。

**工业：**处中等发达水平，门类较全，布局基本合理。冶金、机械、电子、建材、石化、食品为支柱产业。湖南是我国重要的有色冶金工业基地之一，锑品、硬质合金和钨精矿、铅锌、汞的产量分别居全国第一、二位。机械工业、石化、电力工业也很重要。卷烟、造纸、麻纺、皮革、食品等轻纺工业有较大发展。湘钢高速线材、长城牌计算机终端、南方摩托、益鑫泰麻衬衫、“王烟、鬼酒、湘妃茶”等为畅销名品。

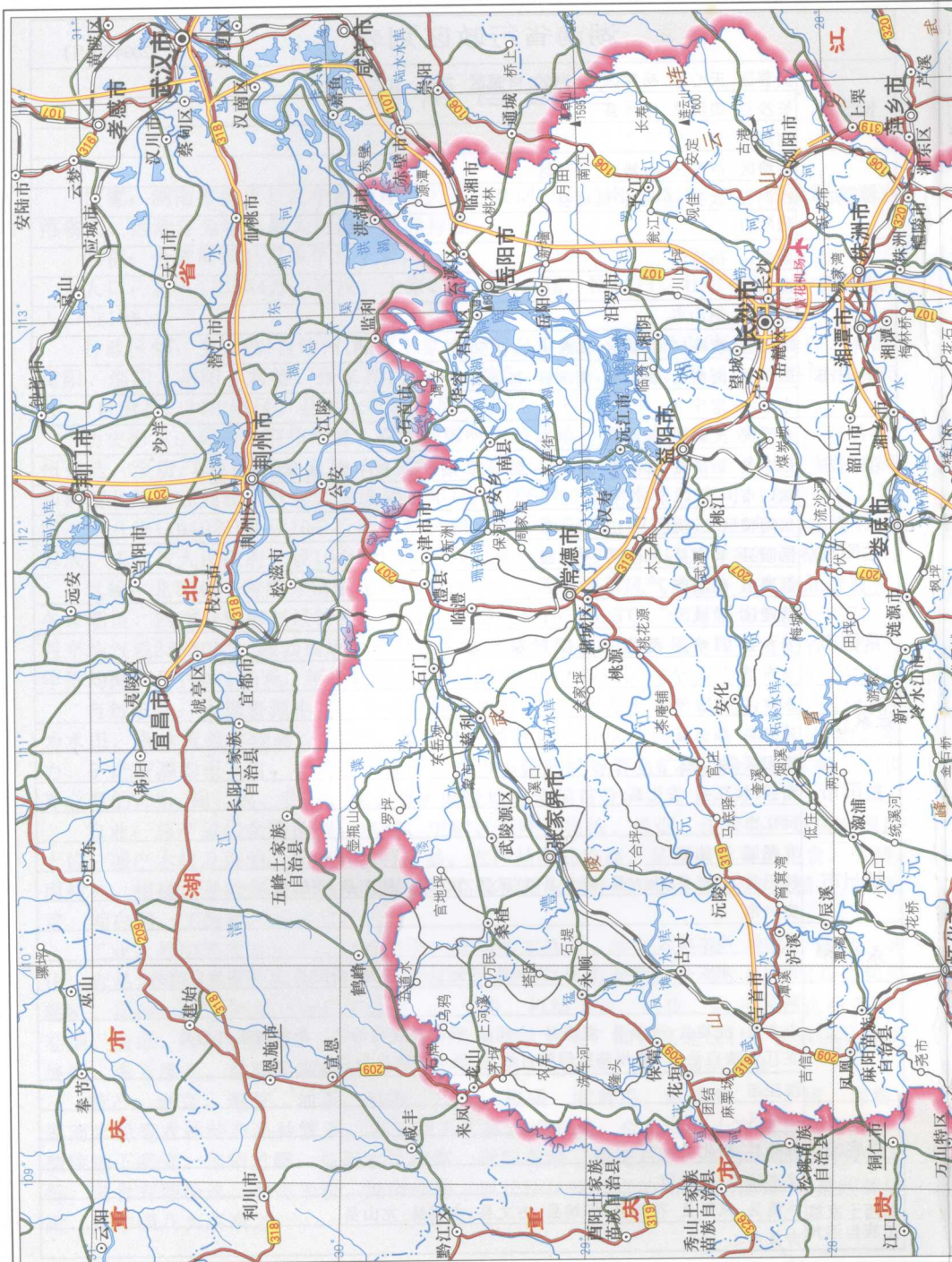
**特产：**湘莲、湘茶、油茶、辣椒、苕麻、柑橘、湘黄鸡、溆浦鹅、宁乡猪、湘粉、湖南米粉等农林特产品种繁多，手工业工艺品首推湘绣，余为湘西土家锦、浏阳夏布、醴陵釉下彩瓷、邵阳竹雕、益阳水竹凉席、浏阳花炮、菊花石雕，长沙、邵阳羽绒制品等。名食有湘粉丝、湖南米粉、辣椒油等。以长沙风味为主的湘菜(湖南菜)注重酸辣鲜嫩，是中国八大菜系之一。

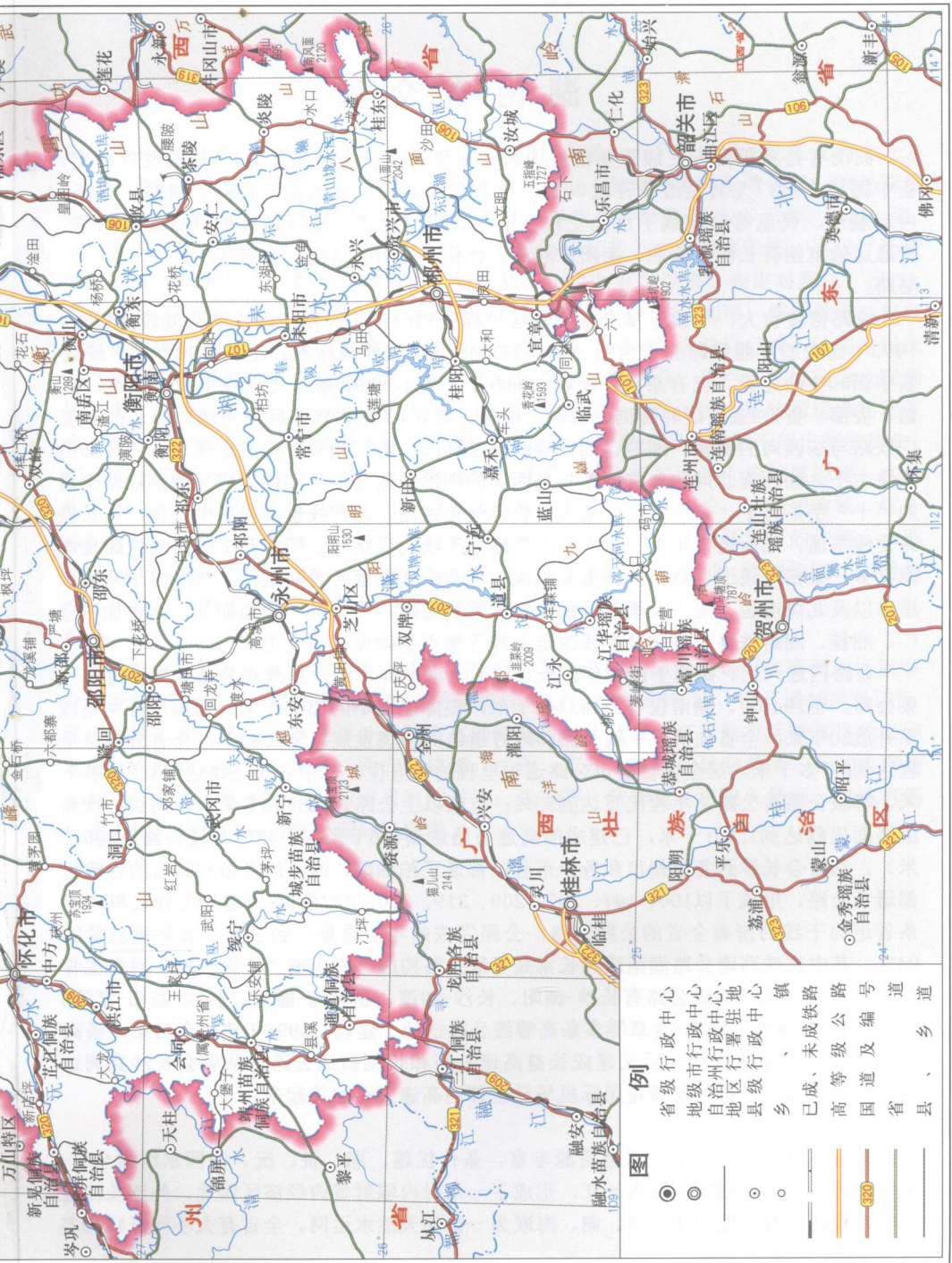
# 湖南省行政区划表

(2004年6月)

长沙市	芙蓉区 天心区 岳麓区 开福区 雨花区
	长沙县 望城县 宁乡县
	浏阳市
株洲市	荷塘区 芦淞区 石峰区 天元区
	株洲县 攸县 茶陵县 炎陵县
	醴陵市
湘潭市	雨湖区 岳塘区
	湘潭县
	湘乡市 韶山市
衡阳市	珠晖区 雁峰区 石鼓区 蒸湘区 南岳区
	衡阳县 衡南县 衡山县 衡东县 祁东县
	耒阳市 常宁市
邵阳市	双清区 大祥区 北塔区
	邵东县 新邵县 邵阳县 隆回县 洞口县 绥宁县 新宁县 城步苗族自治县
	武冈市
岳阳市	岳阳楼区 云溪区 君山区
	岳阳县 华容县 湘阴县 平江县
	汨罗市 临湘市
常德市	武陵区 鼎城区
	安乡县 汉寿县 澧县 临澧县 桃源县 石门县
	津市市
张家界市	永定区 武陵源区
	慈利县 桑植县
益阳市	资阳区 赫山区
	南县 桃江县 安化县
	沅江市
郴州市	北湖区 苏仙区
	桂阳县 宜章县 永兴县 嘉禾县 临武县 汝城县 桂东县 安仁县
	资兴市
永州市	芝山区 冷水滩区
	祁阳县 东安县 双牌县 道县 江永县 宁远县 蓝山县 新田县 江华瑶族自治县
怀化市	鹤城区
	中方县 沅陵县 辰溪县 溆浦县 会同县 麻阳苗族自治县 新晃侗族自治县 芷江侗族自治县 靖州苗族侗族自治县 通道侗族自治县
	洪江市
娄底市	娄星区
	双峰县 新化县
	冷水江市 涟源市
湘西土家族苗族自治州	泸溪县 凤凰县 花垣县 保靖县 古丈县 永顺县 龙山县 吉首市

# 2 湖南省交通





**图例**

- 省级行政中心
- ◎ 地级行政中心
- 地区行政中心
- 县级行政中心
- 乡
- 已成、未成铁路
- 公路
- 国道
- 省道
- 县道
- 乡道

# 湖南省交通

湖南省是我国南方交通重要枢纽地区。其现代交通运输业有100多年的发展历史，新中国成立后，尤其是改革开放以来，全省交通运输发展迅速，目前，铁路、公路、内河航道、民航等已构成了水陆空相互衔接、纵横交错、通江达海的综合运输网络。交通运输枢纽有长沙、株洲、衡阳、湘潭、怀化、邵阳、常德、岳阳等。

## 陆路：

铁路密度较大，干线纵横全境，营运里程达3362千米，是江南铁路密度较大省份。1903年建成的萍醴铁路为省内第一条铁路，1905年延伸到株洲，全长仅90千米。经过新中国50年的建设，已有京广、浙赣、湘桂、湘黔、焦柳5条干线纵横全境，醴茶、潭韶、娄邵、资许4条支线和醴浏、益灰、郴嘉、耒新4条地方铁路联结贯通。南北向的京广铁路与东西向的浙赣、湘黔、湘桂等铁路在株洲、衡阳相交，构成东部与省外往来的陆路主干。湘西南北向的焦柳铁路与东西向的湘黔铁路交汇于怀化，成为西部陆路交通的“十”字形骨干。京广线已改造成双轨电气化铁路，湘黔线也实现了电气化。石长铁路全线贯通，成为连接焦柳、京广两大铁路主干线的联络线。即将开工的洛湛铁路使湖南又多一条出海通道，洛湛铁路将是我国中部和中西部地区通向湛江、北海等华南深水港口以及北煤南运、南方反季节果蔬运输的重要通路。“十五”计划期间，还将加快京广、湘桂、湘黔铁路电气化及复线改造工程等重点基础设施建设工作。

公路四通八达。始建于1913年的长（沙）（湘）潭军路（后改称公路）为省内第一条公路。至1949年，湖南仅有公路3142千米，实际能通车的1305千米。建国后特别是改革开放20年来，全省加快了干线公路和地方道路的协调发展。至2000年，全省公路总里程达到6万多千米，居全国各省市公路通车里程的第五位。其中等级公路达到3.2万多千米，等级公路占公路总里程比重达到53%；二级以上公路达到3000多千米，高级、次高级路面里程达到1.6万千米，已建成的高速公路达到450千米（在建的高速公路近600千米），从省会长沙到各地州市和各个市县区都通了柏油路，97%的乡镇和85%的行政村都通了公路，形成了以106、107、207、209、319、320、322共7条国道为主骨架和70多条省道为干线的密布全省的公路网络。公路完成的年运输量达到了全社会运输总量的94%。其中京珠高速公路湖南段和长常高等级公路构成公路运输“一纵一横”网络主骨架。目前已建成高等级公路有长沙-浏阳、长沙-湘潭、易家湾-醴陵、长沙-益阳-常德。另外，长沙-临湘、湘潭-宜章等多条高等级公路已动工建设。1996年建成全省第一条高速公路—长潭高速公路，后又建成长益高速公路和长浏高速公路。从省会长沙到周边的湘潭、株洲、常德以及黄花国际机场已全部由高速公路连接起来。

## 水运：

湖南省位居长江中游，水运资源丰富，条件优越。湘、资、沅、澧四水纵横全省，干支相连，汇于洞庭湖，注入长江，形成了一个对内辐射省内经济区腹地，外连长江经济带，直达沿海各地的江、河、湖、海联为一体的天然水运网。全省有大小河流4700多

条，其中通航水域（河流）285条，通航里程10050千米，占全国内河通航里程的十分之一，居全国第四位。改革开放以后，水运建设以整治主航道，提高航道等级，改善通航条件为重点，通过航道整治，航到达4000多千米，其中高等级航道800多千米。以湘、资、沅、澧四大水系和洞庭湖为主的水运通道，是联络长江和省内的主要航道，可以“北通巫峡，南及潇湘”，辐射全省75%以上的市县区。“八五”以来，相继对湘江、沅江、澧水进行了整治，建成了湘江257千米千吨级航道和岳阳、长沙、湘潭、株洲等千吨级以上的枢纽港口，其中岳阳城陵矶外贸码头较重要，两个5000吨级泊位已投入使用，形成了以洞庭湖为中心、湘资沅澧为主通道的水运网络。城陵矶港、长沙港已被列为全国的枢纽港，城陵矶港还被国务院批准为对外籍轮开放口岸。远洋运输、集装箱运输实现了从无到有的突破，目前，已有远洋运力近8万载重吨，结束了湖南船舶不能出海的历史。初步实现了湖南水运“立足内河、依托长江、开拓沿海、走向远洋”的发展战略。水运作为综合运输体系的重要组成部分，以其载重量大，运行持续性长，运输成本低，宜于承担大宗笨重货物运输等特点，在湖南的国民经济发展中发挥了极其重要的作用，水路完成的年运输量达到了全社会运输总量的91%。“十五”计划期间，将加快湘江航道整治和重点港口的建设与配套工程等重点基础设施建设工作。

#### 航空：

航空事业发展迅速。1926年建成的大托铺机场、新河大园洲机场标志着湖南民航事业的开端。1949年经停湖南境内的定期航线仅有4条。至1999年底，已开通40多条国际国内航线。民航中心长沙是对外开放空运的特定机场，已成为江南航空运输来往的必经之地，有航线通北京、上海、西安、成都、沈阳、广州、桂林、昆明等地，及省内常德等城市；黄花一级机场国际航班可直达香港；张家界、常德机场已投入使用；黄花机场扩建工程将使长沙成为重要国际航空港。

