

# 新编和谐家居

XINBIAN HEXIE JIAJU

赵子夫 唐利》》主编

# 门厅



更多动感图片详见附赠光盘

辽宁科学技术出版社





# 新编和谐家居

XINBIANHEXIEJIAJU

# 门厅

赵子夫 唐利》》主编

## 新编说明

《和谐家居》丛书自2005年出版以来一直受到读者的喜爱，至今销售不衰。为了更好地服务于广大读者，对本丛书进行新编。

《新编和谐家居》的特点是：从图片上选取更为适合人们装修时尚特点的资料；从分类上将卧室、餐厅、书房合一，增加了背景墙、天花；在家装指南方面的文字内容中，增加了现代家装陈设要点部分内容和背景墙、天花装修陈设特征；同时，为了更有效地扩大图片信息量，每本书附赠396幅除了书中图片以外的家装图片，内容包括客厅、门厅、餐厅、卧室等，各本书所附录的图片内容各异，可在光盘中浏览。

感谢广大读者一直以来的关心和厚爱。



辽宁科学技术出版社

主 编

赵子夫 唐 利

编 者

东 权 曹 楠 陈海涛 范 莹 葛文杰 高 飞 郭 强 金 鑫 李 志 李 博  
李德利 李 严 刘方旭 刘国鹏 刘惠光 刘 艳 吕浩铭 南一凡 秦 旸 曲 静  
宋 光 王 博 王 成 王 恒 王志伟 吴 江 许 婷 杨大为 于 江 张琳琳  
张 涛 张文娣 周丽楠 庄 阁 徐鸷鹭

陶永鑫 战 宁 钟 铨 于 强 韩景宇 崔海静 杨 宇 宋 丹 刘 鑫 潘 蕊  
师 帅 邹洪君 池惠皎 常山林 孙 岩 范 娇 朱 琳 苏 睿 于 淼 宋 等  
黄俊衡 韩万鑫 汪 晶 李 超

图书在版编目 (CIP) 数据

新编和谐家居. 门厅 / 赵子夫, 唐利主编. —沈阳: 辽  
宁科学技术出版社, 2009.4  
ISBN 978-7-5381-5881-6

I. 新... II. ①赵…②唐… III. 门厅—室内装修—建筑  
设计 IV. TU767

中国版本图书馆 CIP 数据核字 (2009) 第 015918 号

---

出版发行: 辽宁科学技术出版社

(地址: 沈阳市和平区十一纬路 29 号 邮编: 110003)

印 刷 者: 沈阳天择彩色广告印刷有限公司

经 销 者: 各地新华书店

幅面尺寸: 210mm × 285mm

印 张: 3.5

字 数: 90 千字

印 数: 1 ~ 6000

出版时间: 2009 年 4 月第 1 版

印刷时间: 2009 年 4 月第 1 次印刷

责任编辑: 郭 健

封面设计: 耿志远

版式设计: 赵子夫 唐 利

责任校对: 刘 庶

---

书 号: ISBN 978-7-5381-5881-6

定 价: 22.00 元 (附赠光盘)

联系电话: 024-23284536

邮购热线: 024-23284502

E-mail: tad4356@mail.lnpgc.com.cn

http://www.lnkj.com.cn



# 阅读引导

■门厅理想家居环境.....	04	防水试验	
●天人合一与和谐家居.....	04	●卫生间陈设.....	36
●门厅.....	06	卫生间中做柜子	卫生间的镜子
视觉屏蔽 储物更衣 保温		卫生间的饰物	卫生间盆栽
●门厅布置.....	07	卫生间的气味污染	热水器
过道式门厅 会客室门厅		●卫浴空间变大.....	40
餐室门厅 卧室门厅		向上安排	向下延伸
●门厅装饰.....	09	遮挡管线	利用墙面
门厅隔断 格栅围屏式 玻璃通透式		色彩搭配	巧用配件
半隔半敞式 柜架式 低柜隔断式		卫生间开放或透明	灯饰的作用
玻璃砖式 珠帘式 门厅“凹处”		●巧修坐便器水箱漏水.....	43
●门厅陈设.....	13	●卫生间禁忌.....	44
门厅衣帽间 门厅正立面 门厅家具		卫生间不宜设在西南或东北方向	
门口地垫 门厅绿色植物		卫生间也不宜设在朝南方向	
●门厅禁忌.....	16	卫生间门不宜与住宅大门相对	
门厅与住宅正门不宜呈一直线		卫生间不宜设在住宅中央位置	
门厅不宜堆放杂乱无章的东西		卫生间不宜改为卧室	
门厅用作隔断的间隔不可过高		■家庭装修.....	46
门厅的灯具不要使用吊灯		专家支招	
大门不宜正对窗户		●与装修公司洽谈.....	46
门不宜正对楼梯		与装修公司洽谈前应作的准备	
●走廊装修.....	18	与几家装修公司初步接触	
顶棚 地面 墙面 墙饰		根据方案筛选装修公司	
■卫浴理想家居环境.....	21	确定一家装修公司进行洽谈	
●卫生间.....	21	设计	
●卫生间功能区域.....	22	审看设计图纸	
●卫生间色彩.....	23	家装概念	
●卫生间装饰.....	25	●装修设计的内容.....	55
卫生间吊顶 卫生间地面 卫生间墙面		空间分割和区域划分 整体风格的设计	
卫生间防水层 进水点和排水点 淋浴或盆浴		实用功能的设计 家具的设计	
浴缸 洗面盆 坐便器		色彩与灯光的设计 材料的设计	
暖气 通风口 卫生间门			



## 新编和谐家居 家庭装修





▲ 周丽楠

实用的门厅鞋柜，上部做竖向分割装饰，主次分明。



▲ 庄阁

较大门厅，木本色与红木色对比，百叶隔断虚实相间。



▲ 张涛

非常实用的高低错落式隔断柜，用于开门见厅、开门见廊等没有特定门厅的户型，尤适合小居室使用，恰到好处。



▲ 周丽楠

常见小户型门厅柜。利用柜台面的色彩与质感，同柜上部装饰墙色彩形成对比。墙面的竖条形装饰变化增加活泼感。



## ■ 门厅理想家居环境

### ● 天人合一与和谐家居

“天人合一”思想指引人们如何健康地生活、娱乐和工作。男女老幼，无论是过着简单的生活还是奢侈的生活，无论是住在一间小单元房还是一所豪宅里，无论是喜欢传统的还是现代的家装风格，都将从中受益。选择环境的艺术能够帮助人们优化室内外的环境，从而让生活变得和谐自然，让梦想得到最大可能的实现。

天人合一中的和谐理念象征人们在周围环境中创造一道温和的能量流，体内的气血也同样自由、合理地流淌。在日常的环境中，人们所居住的房屋与生活空间将影响自己的心态。和谐正是通过实用的方法来为所处的环境增添积极的因素，同时也增添美感，只要利用一些和谐的简单技巧，就能把家变成一个能够感到快乐、健康、充满动力





#### ▲ 陈海涛

开门见厅,利用通透的隔断柜作分割,黑胡桃木色与白色形成对比,庄重而时尚。



#### ▲ 博驰东权

开门见厅,利用门厅柜作出门厅空间,柜体到天花做成实隔断,既充分扩大收藏空间功能,又使空间具有相对的隐蔽性。适于较大房间。



#### ▲ 范莹

门厅装饰利用柜与装饰墙面相组合。墙面中心用装饰砖贴饰,两侧配以宽木板,古朴而大方。



#### ▲ 高飞

门厅墙面用吊柜方法做错落构成、虚实装饰。侧面竖条与横条隔板搭配,实用与美观充分结合。

的地方,同时日常生活的压力也将大大地减少。当人们利用和谐为自己创造了一个安宁的“小天堂”,摒除了外界的喧嚣,就会感到能量与日俱增,并感到拥有了追求理想的无穷力量。只要保持周围环境中不断有鲜活的能量,不断有关美、爱、成功以及宽容的物象,生活空间必会为人们展现一幅美好的蓝图。

天人合一思想是指导人们如何利用和谐的要素、格调和内部装修理念,改变人们的生活方式。利用和谐安顺的环境,是一种发现能量、影响日常生活的新途径。当人们开始与周围环境交流,并让环境日趋人格化时,就与体内的热望紧紧联在了一起。为了改变生活,不论是在思考中、言语时、行动中、工作时、爱情中,还是在设计周围环境时,都应试图结合和谐技巧,了解和谐的基本原理并让它走入您的生活中,利用和谐来为家庭的能量中心定位,以使用适当的方式获得健康、亲情、事业、财富、家庭、创意、智慧……为每间屋子贯彻和谐的理念,从入口开始,直到客厅、卧室、卫生间、厨房、餐厅,以最快、最便捷的方式为家庭带来革命式的变化,让人们迈向成功,





▲ 郭强

较大的空间，在门厅处作虚实变化的隔断，用方圆形态变化增加空间的生动性。

▼ 恒艺装饰

较小房间的门厅，在一侧墙面做镜面装饰或做挂画，并以毛石贴饰、壁龛等手法处理，简洁而灵活。



▲ 恒艺装饰

门厅的侧墙挂白镜，可以扩大空间，又利于出入时梳妆。



▲ 恒艺装饰

较小的户型，开门见厅，在一侧作较小的隔断柜，下部收藏，上部为玻璃虚隔，既不影响空间流动，又使空间灵活分割。

享受充满惊喜的人生旅程。

● 门厅

门厅也称玄关，是指居室刚一进门的地方，是进出住宅的必经之处，即出入门的过渡空间，也就是进入室内换鞋、脱衣或从室内去室外的缓冲空间。门厅如同一户人家的脸面，它反映了住宅主人的社会层次、文化素养和兴趣爱好。门厅既要有较强的使用功能，又要满足较高的美观要求，因此，门厅装饰设计已成为住宅装饰的一个重要部分。门厅要具有视觉屏蔽、储物更衣、保温、美化装饰等功能。

**视觉屏蔽** 门厅可对户外的视线产生一定的视觉屏障，以不至于开门见厅，让人们一进门就对客厅的情形一览无余。它注重人们户内行为的私密性及隐蔽性，保证厅内的安全性和距离感，在客人来访和家人出入时，能够很好地解决干扰和心理安全问题，使人们出门入户过程更加有序，并且还能使室内之气不致外泄，以保证居室不像城门





▲ 恒艺装饰

利用黑胡桃木与红色的隔断板做装饰柜，配以灯光辅助渲染，门厅显得稳重而古朴。

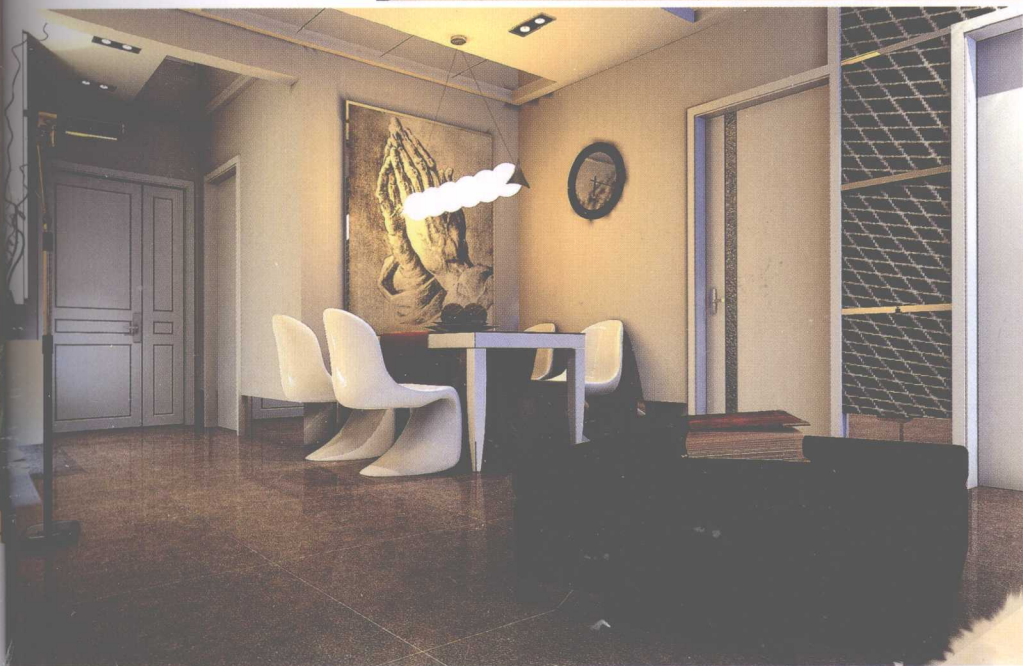


▲ 恒艺装饰

小门厅利用玻璃做大面积的墙体隔断，是划分空间功能的好办法。

▶ 恒艺装饰

开门见客厅，利用侧墙作较矮的玻璃隔断。为增加隔断的稳重，在下部用黑胡桃木作底托，轻重对比，活泼生动。



◀ 恒艺装饰

小居室开门见厅，在侧墙面作扶壁装饰。扶壁墙面可设白镜、壁龛、木条板式衣挂，顶部可做小吊顶以创造情趣。

一样大敞四开。

**储物更衣** 在门厅的适当位置设置储物空间，放置衣物、鞋帽、提包、雨具、钥匙等物品，并且设置镜子或衣帽钩，使之成为临时的更衣场所。

**保温** 门厅在北方地区可形成一个温差保护区，以避免冬天寒风在开门时直接入室。门厅在室内还可起到非常好的美化装饰作用。

● 门厅布置

门厅的陈设布置应当根据其实用功能来确定，有的家庭把门厅当做会客室用，有的当做餐室来用，也有的把门厅当做储物间或干脆只当走廊用。

**过道式门厅** 可以用壁灯、盆栽花卉及壁画来装饰，给人以清新优雅的印象。必要时可以放置比较窄的橱柜，





#### ▲ 恒艺装饰

开门见厅，为增加出入收藏存放的实用性，可在侧墙做收藏柜。强调柜中心的色彩装饰变化和柜顶的装饰顶形态，创造生动。



#### ▲ 恒艺装饰

开门见厅，用两个较粗的木方柱构成隔断，中部为玻璃虚隔或通透式，顶部用一盏筒灯点缀，大方、简洁、实用。



#### ▲ 恒艺装饰

开门一侧作虚实相间的门厅柜，收藏、陈设为一体。左侧空格，加强空间的通透感和陈设性。

#### ▶ 恒艺装饰

门厅侧墙做实体收藏柜，增加空间的实用性，错落间用虚光烘托，减少压抑感。



在颜色的选择上应根据整个家庭的家具色调考虑，以达到与其他房间色调的协调。

**会客室门厅** 若把门厅布置成会客室，一般应有轻便沙发或轻便扶手软椅以及茶几和茶具之类的物品，由于门厅的面积不大，不宜用全包大型沙发，以免使门厅显得拥挤，选用轻便扶手软椅也可以，一般用轻便一些的沙发为好。如果在门厅里摆放家用电器，最好都在一边排列，以不影响门厅作为通道的功能。作为会客空间，室内陈设的色调宜素净淡雅，给人以清爽的感觉。

**餐室门厅** 有一些家庭把门厅当做餐室使用，因为门厅的一侧与厨房相邻，使用起来十分方便。除了设置有特色的餐桌和椅子外，在门厅里放置餐具柜也是很有必要的，它可用来放酒、点心、糖果和其他小食品。餐具柜应贴墙放置或者利用壁橱，一般进深不宜超过30cm，色彩应与墙壁一致，这样显得不占空间。餐桌可采用折叠式，饭后折叠放置，腾出空间。





▲ 恒艺装饰

开门见客厅、餐厅，在墙面转角处用简洁的空格架分割，增加空间流动性。

▲ 恒艺装饰

门厅柜的简洁、时尚感，与客厅的竖向构图形式统一，轻淡的色彩体现现代人的生活气息。



▲ 恒艺装饰

门厅柜用胡桃木色与白板互为衬托，错落间创造生动和时尚。

▲ 恒艺装饰

门厅做成高低柜形式，外角柜做成弧角，陈设灵活，又不妨碍人流，上虚下实，更加生动。

**卧室门厅** 也可把门厅当做卧室来布置。用作卧室时，最好选择两用床，比如多用沙发，白天门厅仍然是会客室，晚上把床拉出来，就是一个温暖的小天地。若是用儿童床或临时床，应当注意床的位置要靠近墙壁，不要正对着门，如果实在避不开，应该避免直吹床头。其他的陈设可尽量简单些。无论怎样布置门厅，只要巧妙，都能取得很好的效果。

● 门厅装饰

门厅地面的装修用料一般采用耐磨、易清洗的材料，墙壁的装饰材料，一般都与客厅墙壁统一，门厅顶棚一般不宜太高，顶部可以做一个小型的吊顶。吊顶部分应相对低一些，高度尺寸应该在250~257cm或262~265cm之间，或者是更高一点的270~276cm之间，使得家居高度相对错落变化。吊顶中心位置可藏入一筒灯，让门厅明亮起来。门厅处由于没有自然采光，所以应该有足够的照明，以免给人阴暗、沉闷的感觉。







▲ 恒艺装饰

门厅柜下部柜体横向分割与上部墙面的横向分割互为呼应，墙面不同的色彩，淡雅而富于变化。



▲ 恒艺装饰

门厅一侧用高低错落两个大小不一的实体柜构成，上用两条木条构成，贴饰白玻璃，简洁而生动。



▲ 恒艺装饰

门厅涂以中黄色，并用白色门厅柜、装饰画、白镜装饰，亲切、华丽、温馨。



▲ 恒艺装饰

小户型，客厅、门厅兼用，门厅侧墙做壁柜收藏，迎面做隔断式电视墙，内空间为餐厅和卧室，充分利用空间。

10



门厅装修中常采用的材料主要有木材、木夹板贴面、雕刻玻璃、喷砂彩绘玻璃、镶嵌玻璃、玻璃砖、镜屏、不锈钢、花岗石、塑胶饰面材以及壁纸等。

**门厅隔断** 由于门厅是进门后给人第一印象的地方，其最大功能是视觉屏蔽作用，因此门厅设计的重点应放在屏蔽隔断的设计上，它是体现门厅乃至整个家庭装修风格与情调的关键。屏蔽隔断不必做实，可以是雕花玻璃，也可以用花草树木代替。如果是屏风，底部可以垫起，上方可以镂空。隔断设计既要注意屏蔽的遮挡作用，又要具有通透性，一般有以下几种设计形式：

**格栅围屏式** 用带有不同花格图案的通透木格栅屏作隔断，或是设置木雕、锦绣屏风。特点是古朴雅致，富有艺术性，既通透，又可分隔空间。

**玻璃通透式** 以大玻璃作装饰隔断或在夹板贴面旁嵌饰艺术玻璃、磨砂玻璃、压花玻璃等具有通透性的材料。





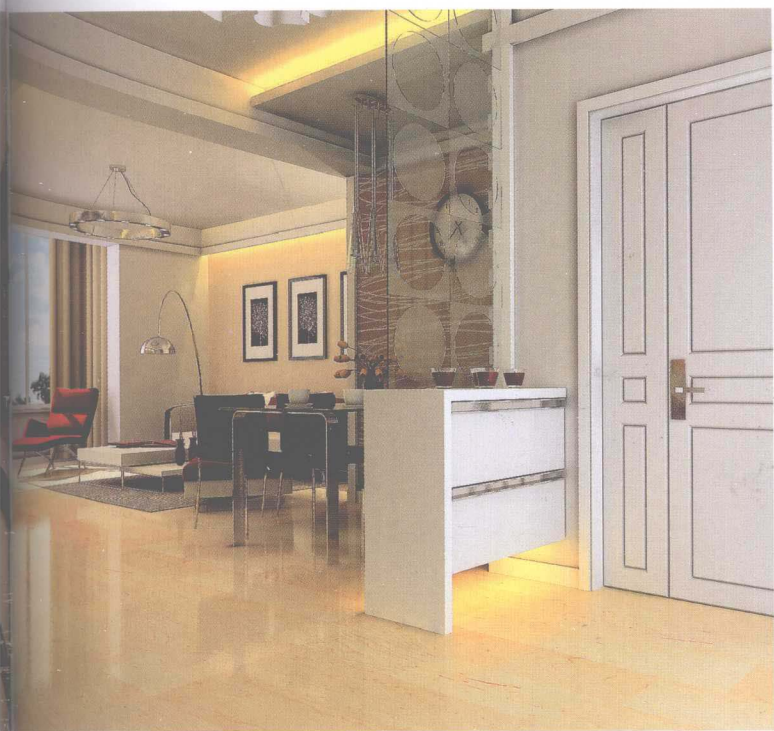
### ▲ 恒艺装饰

一组门厅柜整齐排列，形成节奏感，白色柜体与黄色墙面和谐构成，简洁而大方。



### ▲ 恒艺装饰

门厅柜右侧的高柜做成空格式用于陈设，左侧简洁而突出装饰中心，显得大方、亲切。



### ▲ 恒艺装饰

开门见厅，门柜作隔断。采用虚实手法，下部重在收藏，上部玻璃装饰可随个人爱好不同而变化，磨砂、磨花、彩绘作装饰线分割等效果都不错。



### ▲ 恒艺装饰

门厅一隅，既用于收藏，又营造小书房的气氛，烘托小室的雅致。

特点是精巧薄透，既分隔了空间，又保持了空间的完整性。

**半隔半敞式** 隔断下部完全不通透，上端敞开可贯通彼此相连的顶面。半隔半敞式隔断高度大多为1.7m左右。特点是简约而富于变化，艺术装饰效果强。

**柜架式** 即半柜半架式，柜架的上部以通透搁架作装饰，下部为柜体，或以左右对称形式设置柜件，中部通透；或用不规则手段，以镜面、壁龛、挑空等手段造型；也可采用博古架的设计，上部架体设计有多种造型。特点是造型丰富，美观实用。

**低柜隔断式** 即直接以矮台限定空间，以低柜式家具作隔断。特点是简单实用，既可储放物品杂件，又可起到划分空间的作用。

**玻璃砖式** 用玻璃砖墙作遮挡，因其只有10cm左右的厚度，占地甚为有限，而且透光，又易清洁，是十分理





▲ 恒艺装饰

用深色木材做门厅柜，灯光的渲染使之既稳重又古朴。



▲ 恒艺装饰

错落构成的门厅柜，前后、上下的虚实对比，显得很活泼。



▲ 恒艺装饰

门厅墙面用细横条木密排列，同其他墙面形成对比，雅致，使人感到新奇。



▲ 恒艺装饰

胡桃木架、白色柜体形成对比生动的门厅柜，磨砂玻璃增强了柜的装饰性和朦胧感。

想的材料。

**珠帘式** 在房门悬挂珠帘来作遮挡。珠帘的图案和颜色应与周围的布置配合。一般选择白底有七彩图案的珠帘，因它较易协调环境。珠帘主要起到遮挡作用，所以织得紧密的珠帘最为理想。

**门厅“凹处”** 门厅或过道中的“凹处”，可放置洗衣机，或根据“凹处”的尺寸，自制木架或小柜用来储物存鞋；或制作衣架挂衣……“凹处”只要宽度不小于1m，高度不低于1.80m，深度不低于0.6m，还可以将其作为酒吧。方法十分简单，将“凹处”贴上与整个门厅或过道图案相同的壁纸，再在“凹处”设置摆放酒具的横隔板、供饮酒的窄窄的平台以及两个与之相适的高脚凳。注意隔板和平台的设计一定要灵活、随意，避免呆板。还可在“凹处”的上方装设壁灯、顶灯或射灯，用以烘托气氛，加强效果，也便于饮酒小酌。这样，一个颇具特色，又与门厅或过道的风格、色彩相吻合的家庭小酒吧便出现了。它不仅不会影响居室的整体效果，反而会给居室带来一种





#### ▲ 恒艺装饰

简洁的门厅柜由四个抽屉构成，同墙角转弯处的虚隔断融为一体，显得活泼而简洁。



#### ▲ 恒艺装饰

悬吊式门厅柜，中心墙面用业主喜爱的色彩装饰，创造了一幅实用的生活画面。



#### ▲ 恒艺装饰

密密排列而成的低柜同直立而简洁的高柜形成对比，互相呼应，一个构架，将两者有机地联系起来。



#### ▲ 恒艺装饰

这是年轻人追求的时尚装饰效果。过廊的哑口处以红、黑色相结合构成，且采用动感线条造型，颇为醒目，个性十足。

清新的且颇具现代意味的情调。

#### ● 门厅陈设

**门厅衣帽间** 门厅处应设计衣帽间。人们更衣多是在进家和出门的时候，所以充分利用门厅处的空间设计“换衣房”，不仅十分方便，而且具有较强的贮藏功能。可在门厅中分割出一块空间，设计一个专门挂大衣、外套的衣柜，再用几个小巧的矮柜收藏其他衣物。家庭衣物可以集中在一个空间里，其他房间中就可少设置甚至不用再设置衣柜了。在矮柜上方或穿衣柜门上可以安置一面梳妆镜，既可作为女主人的化妆镜，又可作为家人的穿衣镜。衣帽间下部可以设计成鞋柜。这种设计适合房间较多、空间比较充裕的家庭使用。

**门厅正立面** 门厅的正立面应该做一些艺术化造型，也可以镶嵌一面镜子，便于出入门时整理容颜；门厅的侧立面应该是鞋柜和挂衣钩、柜橱一类的陈设，便于出入更更换鞋，也可以根据实地和家庭的需要设计其他形式的壁







### ▲ 恒艺装饰

开门见客厅，用靠墙的门厅柜作隔断。底柜架起，下部悬空打虚光，上部用两条立木夹玻璃构成。



### ▲ 恒艺装饰

门厅柜由高低错落的两个柜构成，侧墙贴白镜，平实、大方。



### ▲ 恒艺装饰

创造生活美感，追求个性。红色天花、黑色柜架、白色柜心，生动而富有创意。



### ▲ 恒艺装饰

开门侧墙为较薄的门厅柜，下部柜体虚实对比，上部用色彩烘托个性和时尚。圆形天花适合大众口味。

橱。如果建筑格局没有提供门厅的位置，应该在装修时设计一个；比如距户门不远处立一个屏风，但尽量不要是完全通透的，否则就失去了门厅的原意。

**门厅家具** 门厅设置家具的高度应相对错落变化，其中包括鞋柜、衣帽柜、镜子、小坐凳等，并且要与整体风格相匹配。门厅两侧应该是鞋柜和挂衣钩或柜橱一类的陈设，便于出入时更更换鞋。也可以根据实地和家庭的需要设计成壁橱。鞋柜以长方形、木质的为好，一般应摆放在入门口的右侧。鞋柜的高度应是墙体总高度的1/3。鞋柜高于这个尺度的部分最好只挂放未穿用过的鞋，或者将鞋清洗干净，晾晒装盒后，才放入鞋柜；下面放常穿的鞋，鞋子应收藏摆放整齐。此外，鞋柜应有排气孔，以免刚脱下的鞋因不通风而发出臭味。

**门口地垫** 门厅物品要摆放有序，让人一进屋就有一种神清气爽的感觉，愉悦心灵。居室门前应放置一小块地垫，会给人一种庄重美的感觉，而且还有利于环境卫生。门口地垫采用鲜艳的颜色。地垫可起到防止沙尘进入室内



### ► 恒艺装饰

在门口处设置简易悬吊式门厅柜，这种方式非常实用。



### ▲ 恒艺装饰

小居室由于面积有限，开门见厅。餐厅在一角，没有办法设置门厅柜及隔断装饰，只能因势利导，削弱门厅，而张扬客厅。



### ▲ 恒艺装饰

开门见客厅，在门后侧墙作一些装饰，采用中黄色涂饰，一块墙面挂装饰画，下部可选用市售成品鞋柜，经济、美观。



### ◀ 恒艺装饰

门厅过廊及室内均采用黑胡桃木宽木线作竖向装饰分割，营造庄重氛围，表现文化底蕴。

的作用，同时也是门厅装饰的一部分，所以它的清洁护理就显得特别重要。

▲日常护理 将地垫翻转，抖落沙土，通底型地垫则无须翻转，直接抖落沙土；用吸尘器吸走地垫表面与纤维空隙间的尘土；将地板清理擦拭干净，重新摆放好地垫。

▲清洁翻新 与日常护理一样，抖掉地垫上的尘土；使用高压水管冲洗，最好用40℃以下温水冲洗，可以适当使用中性清洁剂，请不要用酸碱性清洁剂清洗，因为它们会加速地垫的老化；晒干及保持干爽；重新摆放好地垫。

门厅绿色植物 一般门厅都属于阴暗的角落，因此，一些耐阴性良好的植物，例如绿叶的蔓绿绒、黄金葛等小型的盆栽，非常适合放在柜子上种植。另外，也可放一两盆中型的木本植物，如鹅掌藤等，增加一点气派的感觉。斑叶植物也可摆放，只是需要经常将它搬至明亮处。





### ▲ 恒艺装饰

门口侧墙挂白镜，另一侧作凹柜以满足出入功能要求。在墙壁转角且近门处放鱼缸，具有装饰功能，且按照民俗是求财的意思。



### ▲ 恒艺装饰

门厅柜的背景墙采用茶镜悬挂，下部作门厅柜，稳重、不张扬，且显得很时尚。



### ▲ 恒艺装饰

简易的门厅柜作一个近墙式隔断。柜虽小，但用不同的色彩和变化的分割方式，使柜具有活泼亲切感。

### ▶ 恒艺装饰

小居室用一个从顶到底的半虚隔断柜分割空间，里侧为内室，门侧为收藏用的壁柜。横竖分割创造了小居室的生动。



### ● 门厅禁忌

**门厅与住宅正门不宜呈一直线** 门厅与住宅正门呈一直线，会使外人容易窥探屋内一切情形，直入直出，一览无遗，给屋内的人带来心理上的不适感。住宅正门口处应稍偏左或偏右或拐直角，不与门厅入口呈一直线，以保证屋内的隐秘性。

一些住宅单设正门，不单独设门厅，因此正门的大门要设内外开的双层门，向外开的门较为安全，不容易被破坏，门户较森严，往内开的门会占去一部分空间，使有效面积减少。一般门厅入口拐弯处直径不得小于1.2m，小于这个宽度就会影响家具出入。

**门厅不宜堆放杂乱无章的东西** 门厅必须时刻保持清洁状态，而不宜堆放杂乱无章的东西，地上全是脱下的鞋子，墙上、柜上全是伞、提包、大衣等，这样不但阻碍人们出入，藏污纳垢，还留下火灾隐患。这样的住宅不管里