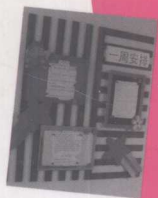


幼儿园 环境创设



YOU'ERYUAN
HUANJING CHUANGSHE
李全华 著



617

浙江大学出版社



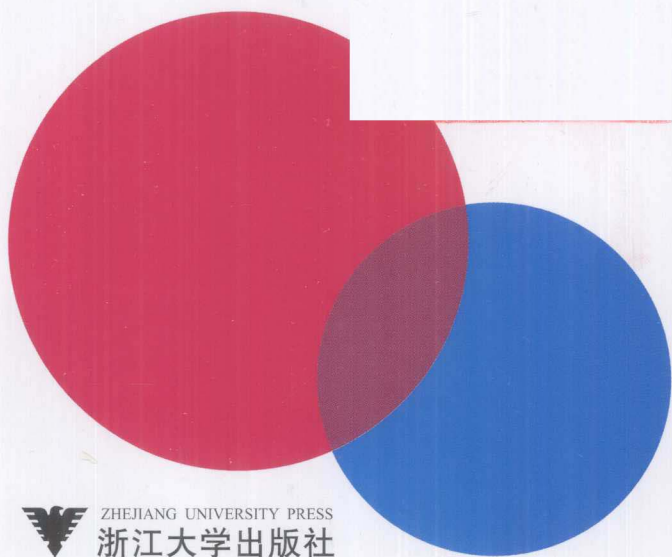
ZHEJIANG UNIVERSITY PRESS
浙江大学出版社



幼儿园 环境创设

YOU' ERYUAN
HUANJING CHUANGSHE

李全华 著



ZHEJIANG UNIVERSITY PRESS
浙江大学出版社

图书在版编目(CIP)数据

幼儿园环境创设/李全华著.—杭州:浙江大学出版社,
2007.2

ISBN 978-7-308-05142-2

I.幼... II.李... III.幼儿园—环境设计 IV.G617

中国版本图书馆 CIP 数据核字(2007)第 014410 号



出版发行 浙江大学出版社

(杭州天目山路 148 号 邮政编码:310028)

(E-mail: zupress@mail. hz. zj. cn)

(地址: <http://www.zjupress.com>)

责任编辑 陈丽霞

排 版 杭州天一图文制作有限公司

装帧设计 李 莉

印 刷 杭州富春印务有限公司

开 本 787mm × 1092mm 1/16

印 张 8

版面字数 128 千

版 印 次 2007 年 2 月第 1 版

2007 年 2 月第 1 次印刷

印 数 0001 - 5000

书 号 ISBN 978 - 7 - 308 - 05142 - 2

定 价 35.00 元

序

在由工业社会向信息社会转变的过程中，对教育学科最大的影响是知识观、学习观的转变。在知识经济时代，知识的建构性、复杂性、缄默性、情境性已取代了知识的永恒性、确定性、外显性、普遍性，这种知识观的转变，使得学习者通过与环境的互动来建构个人意义的“学习环境的创设”，已成为幼儿教育的最基本法则。创设适宜幼儿的环境是学前教育者最根本的任务。当代学习的情境理论认为，思维和学习只有在特定的情境中才有意义，所有的学习和认知都处在特定的情境中，不存在非情境化的学习。杜威早已指出：“教育者的主要责任是不仅要通晓环境条件所形成的实际经验的一般原则，而且也要认识到在实际上哪些环境有利于引导生长的经验。最为重要的是，他们应当知道怎样利用现有的自然的和社会的环境，并从中抽取一切有利于建立有价值的经验的东西。”幼儿教育的智慧应体现在教育者灵性的环境创设上，创设灵性的教育环境应是幼教工作者矢志不渝的教育追求。

李全华副教授的新著《幼儿园环境创设》是这种灵性追求的结果，读罢文稿，我为这样新颖的著作而高兴，这一著作凝聚了作者多年的心血。李全华副教授毕业于幼师，成长于幼师，对幼儿教师美术教育有深厚的感情，对幼儿园环境创设有多年的实践，书中的大量事例、图例都是他在幼儿园环境创设方面的杰作，在丰富的幼儿园环境创设实践经验的基础上，结合学科专业理论形成了独具特色的幼儿园环境创设原则、方法。这是一部学术性、实用性兼有的佳作。

李全华副教授是国内有影响力的儿童美术教育专家，他的插图作品曾在全国美展获奖。近年来他所带领的儿童美术教育团队编著了第一套系统的学前教育专业美术教材，《幼儿园环境创设》也是这项工作的进一步延伸和深化，我相信在李全华的带领下，我院儿童艺术教育系一定会取得更辉煌的业绩。

秦金亮

教育部幼儿教师教育专家委员会副主任兼秘书长
中国教师教育学会幼儿教师教育委员会理事长
中国学前教育学会学术委员会委员
浙江师范大学杭州幼儿师范学院院长
博士、教授、博士生导师

目 录

contents

一 幼儿园环境创设的三大功能 002

1. 寓教育于其中 002
2. 寓艺术于其中 002
3. 寓净化环境于其中 003

二 幼儿园环境创设的原则 004

1. 适龄性 004
2. 安全性 005
3. 参与性 006
4. 创造性 006

三 幼儿园环境的构成 007

1. 净化的环境 007
2. 绿化的环境 007
3. 能接触到的水景 009
4. 有活动设施 009
5. 雕塑 010
6. 种植园和养殖场 010

四 幼儿园室内环境创设 011

1. 多样统一，有整体感 011
2. 内容丰富，形式多样 012
3. 增强美感，有艺术性 012
4. 符合年龄特点，富有童趣 012

五 表现技法与制作方法 013

1. 剪纸 013
2. 吹塑纸版画 016
3. 彩墨画 020
4. 沥粉画 024
5. 粘贴画 028
6. 纸浮雕 033



六 构图组合方法 037

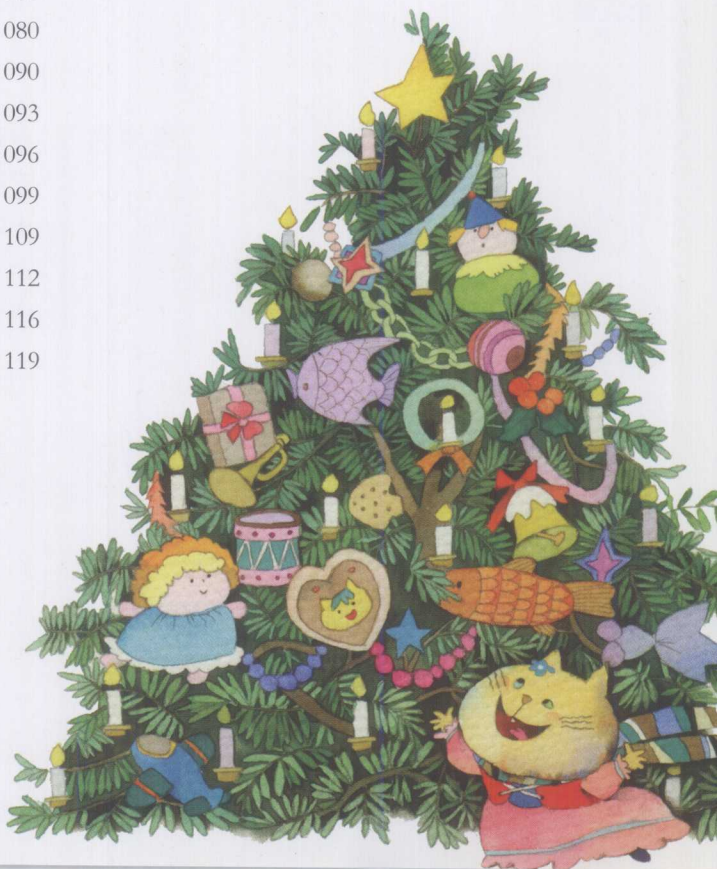
1. 确定主题 038
2. 进行创意 038
3. 收集资料 038
4. 重新组合 040

七 名画欣赏 045

- 毕加索 046
马蒂斯 049
克利 052
米罗 055
达利 058
亨德尔·瓦塞尔 060
夏加尔 063
凡高 065
齐白石 067

八 参考图例 069

- 缤纷的一年四季 069
幸福的童年生活 080
快乐的幼儿园 090
良好的行为习惯 093
神秘的恐龙世界 096
可爱的动物世界 099
丰富多彩的节日 109
奇异的海底世界 112
美妙的音乐天地 116
其他 119





马克思说：“人创造环境，同样，环境也创造人。”^①幼儿园的环境良好，能促进幼儿身心健康发展，有利于孩子良好行为习惯与心理素质的形成。同时，幼儿园的环境创设是进行美育的主要物质条件之一，它能美化、装饰校园，让幼儿感受美、欣赏美，热爱自己的幼儿园，潜移默化地提高幼儿对美好事物的感受性，陶冶幼儿的情感。

· 幼儿园环境创设就是要求以建设幼儿园结构性美育环境为基础，全面加强幼儿的审美教育，激发幼儿进一步去发现、认识、表现周围生活世界的美，实现初步的人格素质教育。《幼儿

园工作规程》也强调了：“创设与教育相适应的良好环境，为幼儿提供活动和表现能力的机会与条件。”^②这就要求我们为幼儿创设良好的物质、精神环境。因为良好的教育环境往往会有效地影响幼儿的行为和情感，提高他们活动的兴趣，对发展和加深他们的认识，甚至会产生长期的影响。

良好的环境从内容上来说，应该是符合幼儿发展需要的，与教育任务、教育要求相适应的，它是教育计划的一个组成部分。这也就是说，应有目的、有计划地将体、智、德、美全面发展教育寓于环境创设之中。

一 幼儿园环境创设的三大功能

1. 寓教育于其中

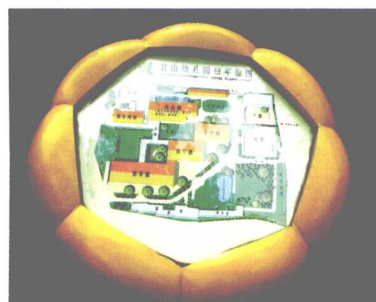
良好的环境布置应与教育任务、教育要求相适应，是教育计划的组成之一。幼儿园环境布置必须为幼儿身心成长提供必需的刺激，引起他们的好奇心、求知欲，以启发幼儿去思考、去探索，从而为幼儿身体和智能的发展提供良好的基础。具体来说，幼儿通过视觉、触觉等器官的感受，对环境布置所表现的内容及其形式产生相应的情感和认知体验，并在此过程中发展观察力、想象力，构建相应的知识结构，发展积极的自我概念。同时，环境布置还为幼儿良好的行为习惯的形成与社会沟通能力的发展，创造了良好的机会和条件。

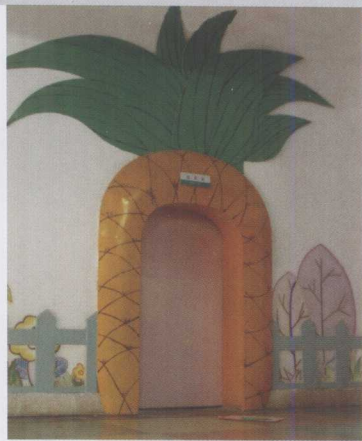
鉴于幼儿园保教的主要目标及幼儿的身心特点，幼儿园的教育内容具有一定的广泛性，包括了体、智、德、美等多方面的内容和要求。

另外，由于不同时期有特定的教育内容，幼儿园的环境布置也需要随之更新，以适应不同阶段的需要。

2. 寓艺术于其中

我国著名教育家陈鹤琴先生曾经说过：“环境艺术化是教育的一种手段。”^①幼儿园环境布置应具有一定的艺术性。艺术化的布置就是要在环境的整体布局及具体物品的细节上都具有美感。爱美是幼儿的天性。幼儿对具有强烈视觉美的事物尤其敏感。因此，在幼儿园环境布置中融入对艺术性的追求，使幼儿置身于美的世界中，能带给孩子美的感受，陶冶孩子美的情操。





3. 寓净化环境于其中

绿化是衡量幼儿园环境的一个重要标志。人的生命太需要绿色了，幼儿年龄越小，越喜欢具有自然色彩的环境，如树木、花园、动物园等。因此，在幼儿园的环境布置中，应充分利用自然物设立水池、进行绿化等，使幼儿充分接触大自然。另外，更为重要的是适当的绿化在为幼儿园增加色彩和生机的同时，也能起到美化环境、净化空气的作用。



二 幼儿园环境创设的原则

1. 适龄性

幼儿园的环境布置，应充分体现幼儿的年龄特点，要一眼就能看出这是一个真正属于孩子的世界。同时，不同年龄阶段的幼儿身体和智力发展状况有所不同，因此，幼儿园环境布置在把握大前提的情况下，也应该照顾到这些差异。

我国的幼儿园，一般按幼儿的年龄分为三个阶段，即大班、中班、小班，有的幼儿园还设有托班。由于生理、心理发展状况不同，每个年龄段的幼儿呈现出很大的差异，主要反映在理解能力、欣赏能力、接受能力和动手能力等方面。因此，必须按照不同年龄和不同能力幼儿的特点进行设计，集知识性、思想性、趣味性于一体。

年龄较小的托班，可创设家庭式环境，帮助幼儿缩短适应期，较快地稳定情绪。如可以建立开放式、家庭式的活动室，放置一些组合式沙发、靠垫、地毯等，在活动室的一些角落摆放幼儿从家里带来的玩具，帮助幼儿消除对幼儿园的陌生感。环境布置的色彩宜单纯、自然，营造一种温馨的气氛，可以布置一些拟人化的充满童趣的动物、植物，使环境富有童话色彩。

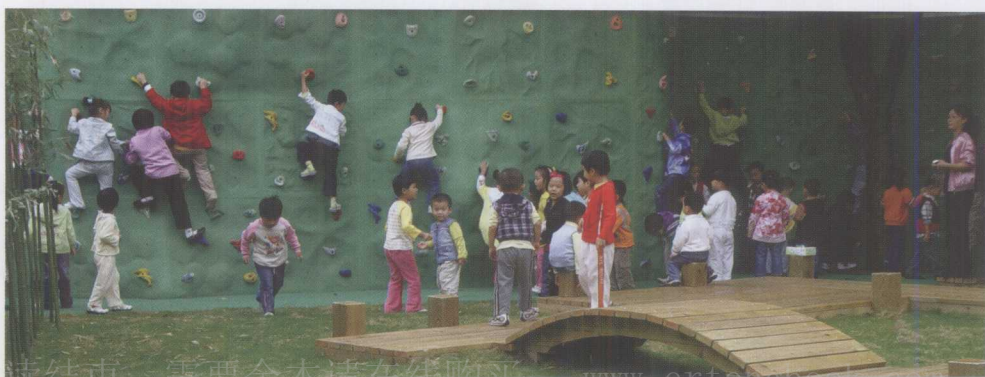
随着年龄的增长，让幼儿接近现实生活，知识性的教育也应逐步加强。同时增加一些想象方面的主题，充分发挥幼儿的想象力和创造力。在大班后期还可以适当使用文字，逐渐向小学过渡。





2. 安全性

安全性是幼儿园环境布置中必须遵守的一个基本原则。幼儿的安全包括身体和心理两方面。在幼儿园环境布置中要注意的安全主要是身体的安全，也就是特别要注意到建筑、设备、器材的坚固性、安全性，以防止事故的发生。有的幼儿园的宣传栏使用了铝合金镜框，而镜框下沿正好是幼儿头部的高度，镜框的角很容易造成对幼儿伤害。所以要尽可能避免这种情况，使用较安全的材料。一般幼儿园的活动器具等均采用圆角的塑料、玻璃钢之类的材料。





3. 参与性

陈鹤琴先生说的：“带领儿童一同布置，使儿童从布置环境之中认识四周环境中的事物，了解事物与事物之间关联。使儿童从改造环境之中创造环境，并培养儿童坚毅、积极、合作互助等优良品质。”^④即体现了孩子在环境创设中的参与性。在幼儿园里，幼儿是主体，因而在任何学习环境中，幼儿必须充当活动的角色，而非仅仅是参观者。师生共同布置环境的过程能充分体现其教育作用。老师征求幼儿的意见，把布置环境看作是大家的事。这不仅培养幼儿幼儿的自信心，还能增强幼儿的自我意识。同时，让幼儿参与布置其实是他们进行游戏的过程。这项活动重在参与，而不是追求活动的结果。最关键的是要在这一过程中培养幼儿的习惯和能力。

在日本有幼儿自己用各色透明玻璃纸剪贴的装饰墙，在美国有用儿童彩色小手印装饰的柱子，在法国有美化都市的幼儿公共涂色墙。在我国很多幼儿园都有用白瓷砖砌成的墙面，为幼儿提供了涂涂画画的平台，也为幼儿园环境布置增添了色彩。

4. 创造性

各个幼儿园的环境布置应根据各自的不同条件，创造性地加以改善。这种创造可以体现在对内容、形式和材料的具体表现、运用中。幼儿园整体布置的内容就需要顾及多层面的教育功能，以及各方面的教育作用。同时，地域、社会发展等因素为环境布置提供了广泛的内容，这就要求教师正确把握，使幼儿能够在优美、健康、新鲜的环境中成长。

而在形式、材料的运用上，教师也应充分发挥创造力，在考虑形式和材料的多样性的同时，学会创新，设计出美观、新颖、富有童趣的作品。



三 幼儿园环境的构成



在现代化的城市里，衡量幼儿园环境创设的标志不仅仅是具有良好的物质条件的建筑，而是整个幼儿园环境的质量。构成符合人性的心理要求与生理要求的幼儿园环境，通常包括以下几个因素：

1. 净化的环境

空气清新，没有污染，没有烟雾，没有异味的气体。环境安静，没有噪音。

2. 绿化的环境

绿化的环境，使幼儿园环境里充满大自然的气息，没有与绿化隔绝的感觉。

幼儿园环境绿化建设主要是绿化和建筑、活动设施的布置及有机结合，以树、花、草等各种植物构成，并尽可能扩大这方面的绿化面积。树种的配置是环境设计的主要内容，首先要进行风景构图，把树和环境中的其他因素组织成一幅幅既富有自然情趣、又富有生活学习气息的景观画面。构图不能千篇一律，既要规则，更要灵活，应因地制宜，各具特色。即要使环境丰富多彩，建

筑与自然组成一体，成为一个人工与自然结合的绿化地带。具体可采用点植、行植和片植等形式。

绿地：集体游戏场地宜种植大片草地，适合幼儿在绿茵上尽情奔跑、滚爬、做游戏。

绿墙：水杉、柏树的树冠向高处长，种成一排，使之形成绿墙。

绿篱：低矮的冬青树可作为绿篱种在路的两侧，绿篱的高度以50~70厘米为宜，要低于幼儿的视线。

幼儿园活动室周围宜种植落叶树，夏天可以遮阴消暑，冬天又有充足的阳光。

一些城市幼儿园建筑用地十分紧张，无法开辟大面积的绿化地。如能巧妙地利用边角地、墙面、空中发展绿化，种植攀缘植物，如葡萄、紫藤、爬山虎、长青藤等，就可使地面和空间得到最大限度的利用，也能起到美化环境、净化空气、保护视力的作用。

花坛、盆花：花坛尽可能种植花形大而美观、且花期较长的花草，四季交错，使鲜花不断。一般花坛设在空地的正中或两侧，使鲜花经常出现在人们的视野之中。盆花较灵活方便，可根据需要摆动，使走廊、室内生机盎然。如吊兰、文竹、月季、菊花等。

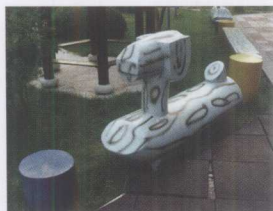
屋顶花园：利用屋顶空间设置花园，但屋顶必须有平台及良好的供水、排水设施。还可利用木箱、木槽种植一些较为耐旱的植物。



3. 能接触到的水景

山因水而幽，水依山乃活。这是自然环境中水与山相辅相成的手法和效果。幼儿园环境中尽管大都是人工理水。但经过精心的规划与设计，在有限的空间里仍然可以造出生动的水景。

幼儿是最喜欢水的。因此应为幼儿营造一个具有水景的环境，如喷泉、游泳池、水车、戏水池等。在进行幼儿园环境设计时，水体往往以点缀、环绕、穿行等形式与建筑、绿化相结合，产生情景交融的情趣和各具特色的环境气氛。



4. 有活动设施

要能满足幼儿的活动场地，有满足进行各种活动的建筑小品与设施，而且各种建筑小品与设施在规划设计上要求先进、合理。现在市场上塑料活动设施很多，如滑梯、转椅等。

各种活动设施不仅在于能供幼儿进行体力方面的活动，还应具备各种智力启蒙和开发的功能。幼儿在活动中，既可增强体质，又能培养勇敢、敏捷的活动能力和丰富的想象力。如用废旧轮胎、金属架以及树枝等做成各种活动模型，根据自己的意愿创造性地进行游戏。近年来出现的自然游戏场、冬青树构成的迷宫等就是根据幼儿的这些喜好，让幼儿接触到了自然环境。如今树木、花草、昆虫、泥巴、沙子和水等对幼儿的吸引力，远远超过了传统的木马和滑梯。

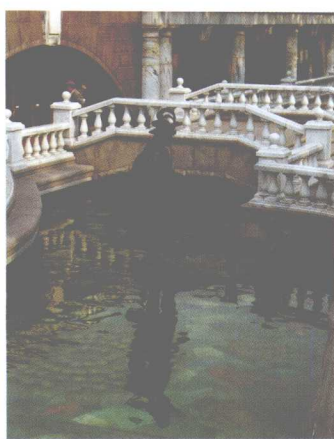
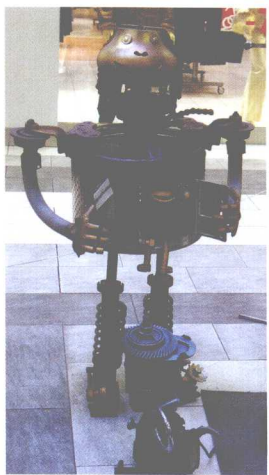
5. 雕塑

雕塑与幼儿园环境结合，与幼儿园地理景观和建筑景观互相渗透，就能构成幼儿园的独特面貌和风格。在这种环境里，雕塑能以其丰富的造型语言向幼儿传达特有的思想感情，影响幼儿的心理和行为。

雕塑的制作应考虑几点：一为布局。雕塑所在的位置与周围的建筑环境和自然环境是否协调，雕塑所在的位置与道路的关系等。二是造型。幼儿园的雕塑要避免成人化，应以简洁、夸张的造型语言吸引幼儿的视觉，并影响幼儿的视觉心理。三是体量尺度。在幼儿园环境里，雕塑与幼儿的体量尺度关系尤为密切。各种雕塑，包括动物、儿童、童话等题材的作品形象，应同幼儿差不多高度，好像随时随地都在同幼儿对话，给幼儿以美的濡染。这种濡染，是在幼儿不知不觉之间，通过视觉感官的自然活动，逐渐沁入幼儿的心灵之中。

6. 种植园和养殖场

幼儿喜欢富有新意的环境，要为幼儿创设符合幼儿心理发展需要，并具有新鲜、独特、主动、富有情趣的环境，让幼儿积极地参与到环境之中，主动地参与活动。如可以设计“小小种植园”、“小小养殖场”。幼儿的劳动热情往往很高，热衷于模仿成人的各种劳动。种植一些易种的蔬菜，让幼儿亲手收获劳动的成果，养殖小兔、小鸡等，让他们在这新奇的环境中，把生活中难以实现的愿望，通过特定的情景去实践或再现。



四 幼儿园室内环境创设

幼儿园的建筑在满足使用功能的同时，应特别注意室内环境的布置。一般说，室内环境的布置是对建筑技术所提供的空间进行环境的再创造，包括了对建筑空间的调整、丰富和完善。

室内环境布置除了是美化幼儿园环境、对儿童进行直观教育的工具外，更重要的是起到对幼儿进行美育、陶冶幼儿情操、净化幼儿心灵的重大作用。

幼儿在幼儿园的绝大多数时间是在活动室中度过的，因此，活动室是幼儿在园中生活、游戏、学习、休息的最重要的场所。活动室内部环境是否美观、富有童趣，是否真正起到教育作用，能否引起幼儿参与的兴趣，都对幼儿的思想行为产生潜移默化的作用。而在幼儿园室内环境中，墙面布置是其中至关重要的部分。随着人们教育观念的改变，幼儿园室内环境布置，尤其是墙面布置越来越受到重视。关于这方面的尝试与探索也取得了较大的成就，但在实际操作中仍存在一些问题。下面谈谈幼儿园室内环境布置中要特别注意的几个问题。

1. 多样统一，有整体感

幼儿园室内环境布置绝不仅仅是一个墙面，而应该是一个有机统一的整体。也就是说幼儿园室内环境布置必须从整体入手，而不能孤立地去处理一面墙，或是一个角落。但由于室内墙面比较多，在布置上比较难以把握其整体感。于是，我们可以通过某种因素，如形象、色彩或者形式，将所有主题统一起来。

在统一的基础上，变化也是必不可少的。否则，就会使人觉得单调乏味。那么，通过内容、构成或是形象上的小变化，就能让画面活泼生动。



《沙洲》 佚名

幼儿活动室里有各种自然角、音乐角、图书角、手工角、娃娃角、日记角等，要处理好各个角的关系，避免布置太多而引起杂乱无章的现象。这必须经过精心的构思、设计和布局，才能达到美的和谐与统一。

