



# 中國畫技法

第二冊  
山 水

# 中國畫技法

第二册 山 水

白雪石 編著

人民美術出版社

## 图书在版编目 (CIP)

中国画技法: 花鸟、山水、人物 / 孙其峰, 白雪石, 黄均著. - 2版. - 北京: 人民美术出版社, 2000

ISBN 7-102-01012-5

I. 中… II. ①孙…②白…③黄… III. ①花鸟画-技法(美术)②山水画-技法(美术)③中国画: 人物画-技法(美术) IV.J212.2

中国版本图书馆 CIP 数据核字(2000)第 83710 号

## 中国画技法 第二册山水

---

编 著: 白雪石

出版发行: 人民美术出版社  
(北京北总布胡同 32 号)

责任编辑: 王玉山

责任印制: 丁宝秀

印 刷: 人民美术印刷厂

经 销: 新华书店总店北京发行所

---

开 本: 787 毫米 × 1092 毫米 1/16 印张: 10

2001 年 5 月第 3 版 2002 年 11 月第 7 次印刷

印数: 125001-130000 册

ISBN7-102-01012-5

定价: 49.00 元 (共三册)

封面题字：李可染

《中国画技法》共三册：

第一册	花鸟	孙其峰编著
第二册	山水	白雪石编著
第三册	人物	黄均编著

# 山水画简介

中国的山水画，远在隋唐以前就可以在人物画的背景中看到它的雏形，不过那时的山水画还停留在“人大于山”和“水不容泛”的稚拙阶段。到了唐代中期，山水画逐渐发展成独立的画种，并产生了许多著名的山水画大师。经过宋、元、明、清各代艺术家的不断努力，不断丰富和发展，在笔墨技法上有许多新的创造，如各种皴法的运用，以及擦、点、染的技法，在用墨方面如积墨、破墨、泼墨等的创造，不仅丰富了山水画的表現能力，也在人物画和花鸟画的相互学习和影响中起着积极的作用，这些笔墨技法也成为中国绘画特殊风格的重要方面。

山水画的皴法是从线发展起来的，是灵活多变的用笔方法。如披麻皴多用中锋，皴笔与皴笔时常交叠在一起，感觉圆润浑厚，适宜表现土石夹杂的山形。如斧劈皴是表现纯石头的山形，棱角明显，多用侧锋，将皴笔排列组织起来表现山石的阴阳凹凸和质感。其他还有荷叶皴、折带皴、雨点皴等。在设色方面主要分两大派，一是采用覆盖力强的石青和石绿颜色，画面色彩艳丽、丰富，称青绿山水；另一派是以水墨为主，施以浅淡的赭石，称为浅绛山水。山水画也有工笔与写意等许多不同的风格和流派。

山水画家们在熟练掌握传统技法的基础上，走遍祖国的锦绣江山，在创作实践中，对表现技法又有许多新的创造，使中国山水画不断向前迈进。许多优秀山水画作品描绘了中国的优美风光和壮丽的河山，不仅使我们增进了对中国山河的热爱，也给人们带来美的享受，山水画愈来愈受到人们的喜爱。

以下我们将根据从简到繁、由易到难的顺序，分树木和山石两大部分介绍山水画的基本技法。希望初学者在熟悉这里介绍的技法的同时，经常作实地的观察、写生，不断学习、充实和丰富山水画技法，创作出更加新颖、动人的山水画作品来。

# 目 录

山水画简介	
树的画法	1
枝干	4
树叶	16
松树	22
柳树	27
柏树	31
竹	37
棕榈	40
杨树	42
泡桐树	46
夹竹桃	47
梅、杏、桃	48
春树和秋树	52
夹叶树的着色	60
破笔点	61
山石的画法	65
斧劈皴	68
拖泥带水皴	73
云头皴	74
披麻皴	76
雨点皴	85
米点皴	86
太湖石	91
泼墨山水	93
水	95
云	99

风、雨、雾	101
建筑物和车船	106
写生方法举例	109
传统山水画的着色	112

#### 附图

匡庐图	荆浩	125
潇湘图卷	董源	126
溪山行旅图	范宽	127
踏歌图	马远	128
千里江山图(部分)	王希孟	129
溪山清远图(部分)	夏珪	130
富春山居图(部分)	黄公望	131
清江春晓图	吴镇	132
西林禅室图	倪瓒	133
策杖图	沈周	134
寒林小景图	王翬	135
松窗读书图	原济	136
仙山楼阁图	袁江	137
高原牧放	赵望云	138
毛泽东词意	李可染	139
云涛万里	钱松岳	140
陕北夕照	石鲁	140
巫峡云涛	陆俨少	141
黄岳晴云图	宋文治	142
黄山烟云	梁树年	143
翠岩	谢稚柳	144
漓江晓翠	陶一清	145
苗乡待渡	秦岭云	146
江南水乡	黄润华	147
黄河龙门	谢瑞阶	148
响雪	张凭	148
漓江晨霭	孙克纲	149
太湖月	程大利	150
新安江风光	张建中	151

# 树的画法

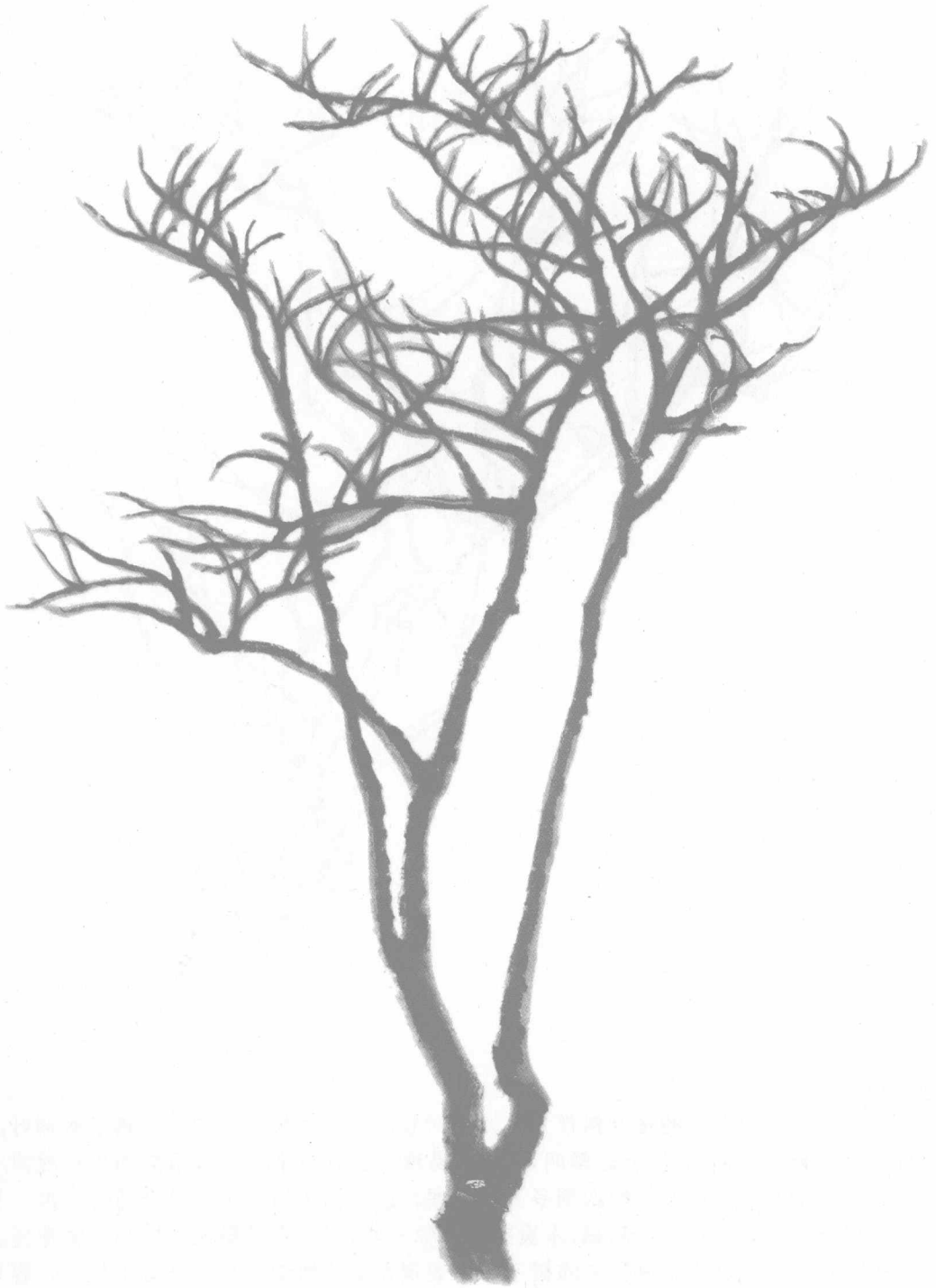
在山水画中，怎样把树画好是个重要问题。明末清初的著名山水画家龚半千说：“画树如人，稍不合理，如不全之人也。”他又说：“画树之功，居诸事之半。看画先看树……。”这都说明画树在山水画中的重要性。

山水画家对于画树曾提出“树分四歧”的要求，就是要把树画得有立体感，要画得生动。







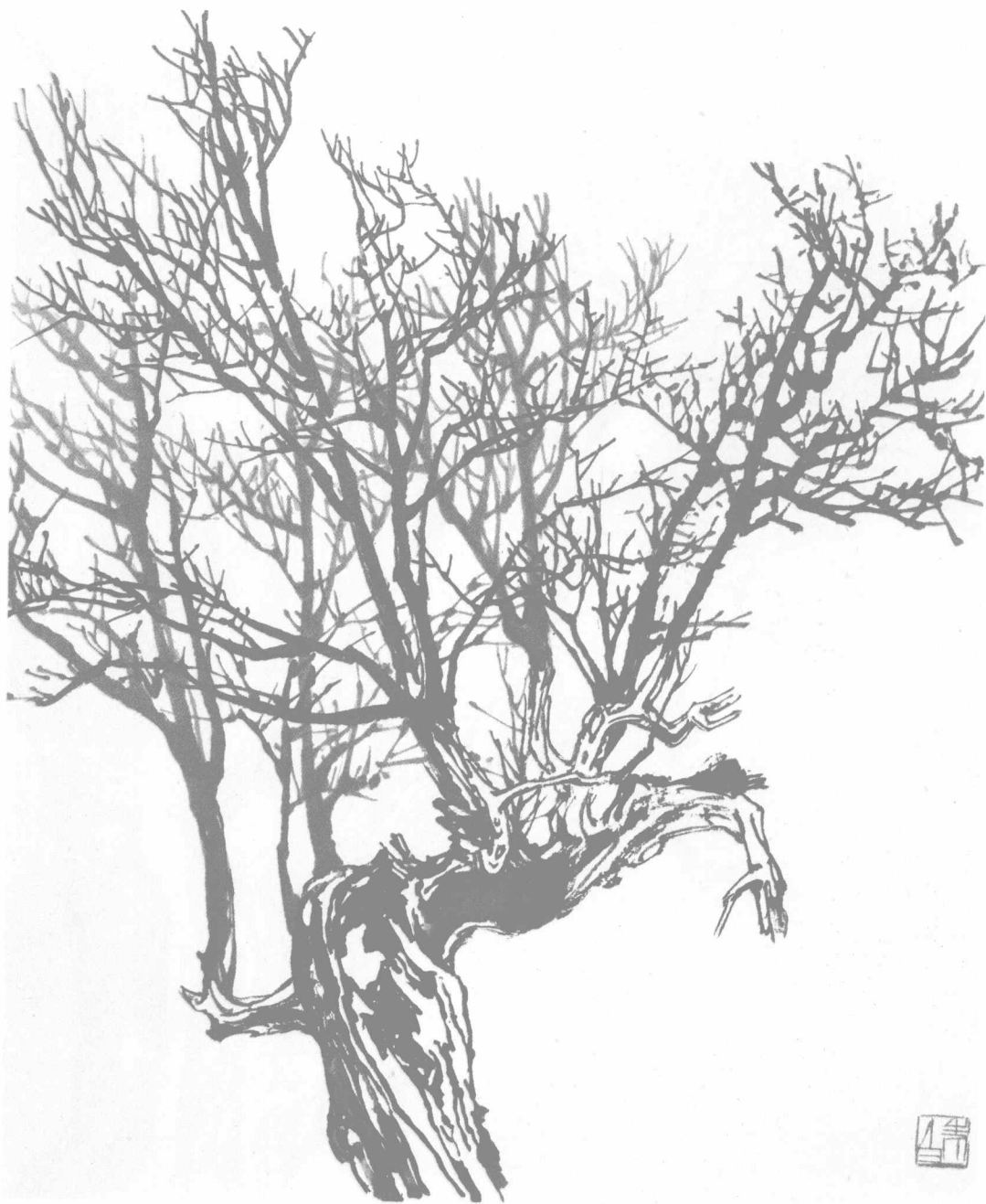




### 枝干

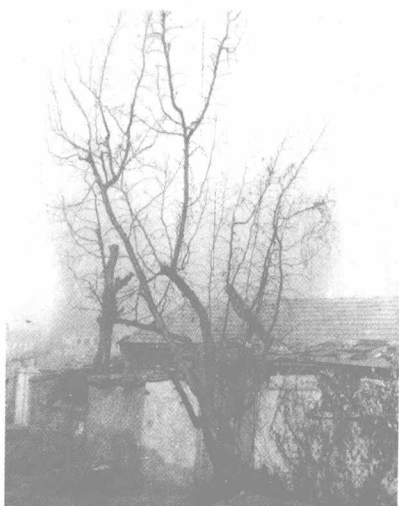
初学画树应以冬天的落叶树作为练习的对象，先学画树干、树枝，再学画树叶。没有叶子的树干结构清楚，姿态鲜明，比较容易理解各种树木的基本结构和生长规律。

写生树木时，先围绕树的四周多方面观察，选择最美的枝干，最合适的角度。初学者可以用木炭条在宣纸上起稿，木炭要画得轻一些，以便完成墨线后擦掉不留痕迹。画墨线时可选择侧锋用笔画粗老的树干，以表现苍老的感觉。用中锋画小枝条，容易突出它柔嫩的姿态。蘸墨要有浓有淡，一般用浓墨画出前面的树枝，用较淡的墨画后面的树枝，有近有远，层次清楚，自然会有空间感。

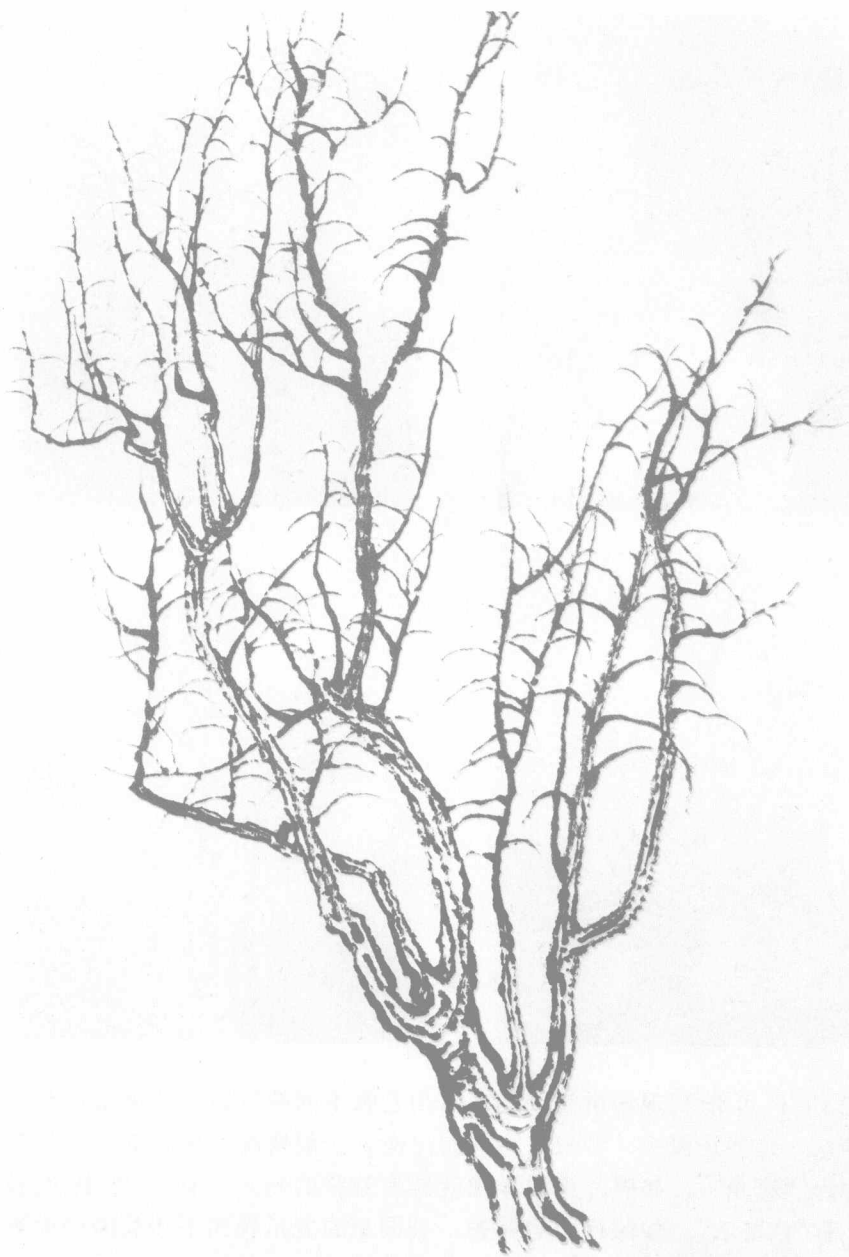


一般画树的运笔方向是自上而下，和自左向右，因为这样画比较顺手，画出来的笔触圆润饱满。但有时也可以反过来自下而上和自右向左，采取逆锋运笔，画出来的笔触比较毛，变化多，会出现特殊的效果。笔墨是为造型服务的，笔墨的运用首先要考虑所描写的对象是什么，画什么对象选择什么样的用笔，不是为笔墨而笔墨。初学者可以根据上述运笔方法练习，也可以根据自己习惯，怎样顺手就怎样运笔。





因为我们不可能到现场讲解，现在借用几张不同树种的照片来帮助观察各个不同树种的特点。这些是槐树、柳树、枣树和洋槐。一般情况，树枝都是向上生长，传统画论中称为“鹿角”。如照片中的洋槐就具有这样的特点。有一些树的枝干有些向下弯曲，称为“蟹爪”。如照片中的槐树。公园里的龙爪槐向下生长的倾向更明显。其他有些槐树枝干是向上生长的。柳树树本常常长得很老很粗，但又长出细嫩的小枝条。枣树自有它独特的姿态。一般枣树枝条较长，长枝条上又生长很多小枝，远看有点像“鱼骨”。枣树木质坚硬，生长很慢，几十年的枣树，树本也不太粗。在动笔落墨之前，对于各种树的特点应该认真观察，仔细分析、比较，然后再下笔。下笔时候也不是有一个枝条就画一笔，一棵树上的细小枝条不仅不可能全部画下来，而且那样画法也不会好看，必须注意概括、提炼、取舍和加工处理。当你将照片中的树和画中的树对照分析之后，你会发现画中的树是经过艺术家的艺术处理，画中的树更符合美的要求，初学者应该从比较中懂得自己应该学习些什么。

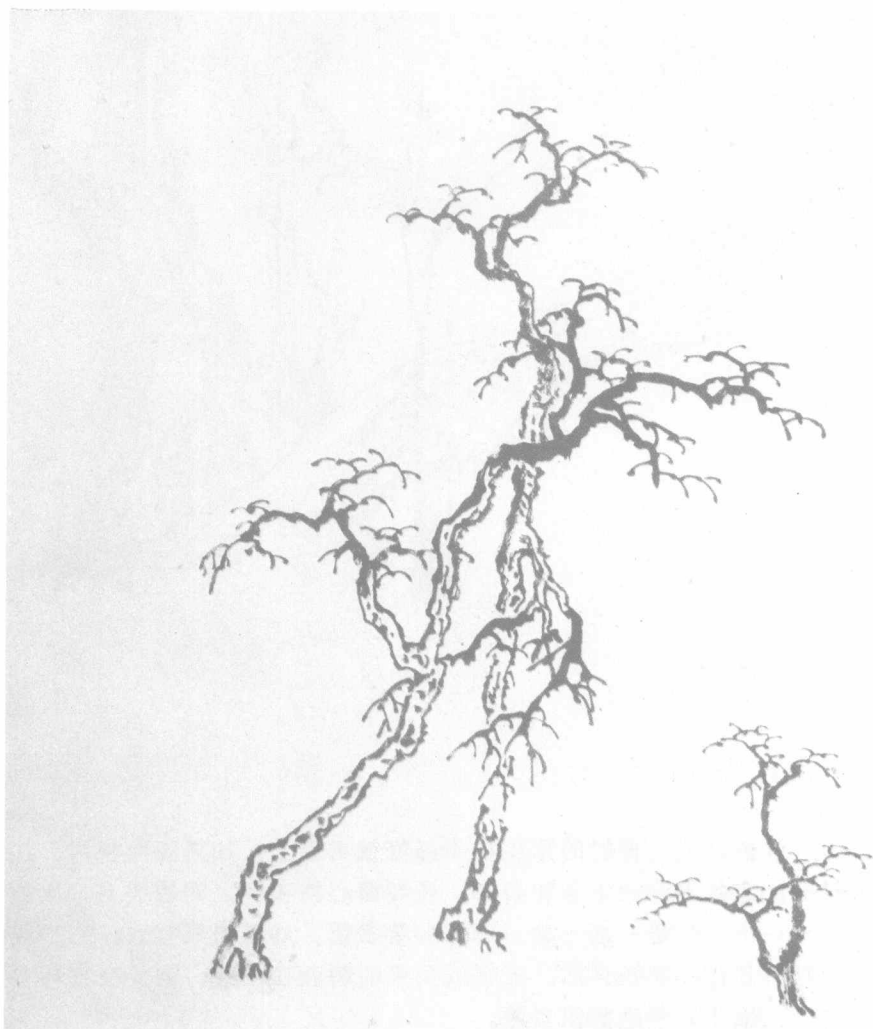


这是一棵枣树。树形很美，树本有一定倾向性，左右不对称，树枝的长短疏密很有变化，这些都很符合绘画的要求。任何绘画的写生，不是画标本，不是画植物挂图，应从艺术家的角度选择那些符合绘画美的要求的对象进行写生。一个画家对于形象美的树木必然会产生激情。看到就想把它画下来。

写生步骤是先用木炭条（或铅笔）仔细地画出树的树本树枝，然后用毛笔先勾树本再画树枝，树本用重墨渴笔勾皴，长树枝也用较重的墨画出，小树枝用淡墨画出。根据枣树枝干的特点，宜多用战笔。

在写生过程中，要注意取舍和加工，自然界中的树木形象有的枝干不美（如太直的），我们就要加工，把它画弯曲一些，主要选择那些美的枝干入画，有的枝干长短或间距一样，我们就要给予有长有短或间距不同的加工处理。总之要反对自然主义的写生，但同时也要反对程式化、概念化的写生。

照片是一棵龙爪槐，古代山水画家的蟹爪树法，很像龙爪槐的结构特征。







画简单的一棵树，把这棵树的形象姿态画好就可以了，如果画两棵树、三棵、五棵……就不仅要注意每棵树的形象和姿态，还要留心树和树之间的关系。比如画两棵树，可以画一大一小，像是一老一幼，老树婆婆多情，幼树窈窕有致。三棵树最忌根顶整齐，必须左右互让，穿插自然。五棵或更多的树画在一起，需要交搭巧妙，有疏有密，有争有让。以下一些画稿供参考。