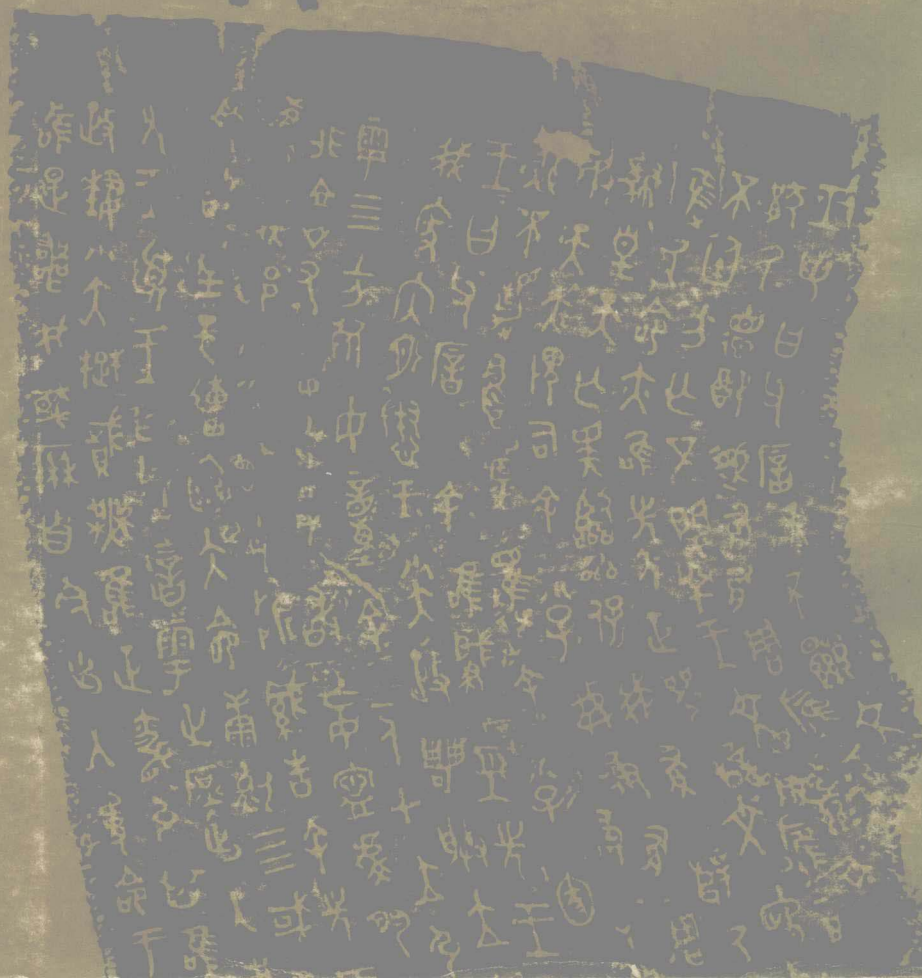


洪家義編著

金文



江蘇教育出版社

金文選注釋

洪家義

出版: 江蘇教育出版社

發行: 江蘇省新華書店

印刷: 愛德印刷廠

開本787×1092毫米 1/16 印張45.25 插頁5 字數240,000
1988年5月第1版 1988年5月第1次印刷
印數1-1,000冊

ISBN 7-5343-0397-4

H·3 定價: 26.50元
責任編輯 繆詠禾 徐金平

序言

我在大學歷史系讀書時，就對先秦史發生了濃厚的興趣，但總以不識古文字為憾。畢業後留校任教，願望終於實現。在領導的關懷下，我先後從胡光燾、胡厚宣、容希白、商承祚諸先生進修過甲骨文、金文和戰國文字，也從徐復先生學過音韻學。為研究古文字奠定了初步基礎。

研究先秦歷史，往往苦於資料不足，在這些不足的資料中，又往往真偽雜糅。在這種情況下，甲骨文等資料就顯得特別珍貴。考慮到研究先秦史的學者，特別是研究先秦各種專史的學者，不一定能抽出大量時間專攻古文字學，但又離不開甲骨文等資料，我便萌發了一個念頭：編出一本有關這方面的資料，錄其全文，疏其本意，詳其原委，以應急需。

在這期間，韓儒林先生曾多次鼓勵我研究古文字，孫叔平先生希望我編一點甲骨文方面的資料，並加以詮釋，供研究先秦各種專史

的學者們利用，這更堅定了我的信心。從一九七四年起，我便開始搜集金文資料，差不多涉獵了自宋代以來直至目前出土的銅器銘文和有關著作。到一九八零年春天，終於編成了本書的初稿，共收器銘六十篇，上起商代後期，下迄戰國末年。我把選錄資料的重點放在社會史方面，其次是哲學史、經濟史、法制史、科技史，同時兼顧漢字發展、考古斷代、漢語語法、書法藝術等方面的需要。

為了適應更多的讀者，我採取了結構簡明、表述淺顯的方式。每一單元包含七個部份：一、器形圖，二、銘文片，三、釋文，四、注釋，五、意譯，六、說明，七、參攷文目。全書末尾附以綜合目錄，以供有志者作進一步研究的參攷。

需要申明的是，在《注釋》和《說明》兩項中，吸取了不少前輩專家和並世學者的研究成果。為了避免陷於繁瑣，均未一一注明出處。

為了彌補這個缺點，我在篇末特設「參考文目」一項，以示不敢掠美。當然，有些却是我個人的心得，即使吸取別人的見解也有我自己的傾向。這些心得和傾向可能是錯誤的，尚希學者鑒諒和教正。

在本書修改和定稿的過程中，曾得到同行朋友們的誠摯幫助與關懷，或指出其中的錯誤，或提出中肯的建議，或進行熱情的鼓勵，在此併致謝忱！

本書付梓時，承出版社繆詠禾同志多方指點，又蒙陳慎之同志工筆謄清，也要在此表示感謝！

一九八七年秋洪家義序於南京大學

目錄

一 司母戊鼎

二 小子鬻白

三 利毀

四 天亡毀

五 何尊

六 獻侯鼎

七 叔德毀

八 宜侯矢毀

九 大孟鼎

十 師旅鼎

十一 眉彝鼎

目錄

一

七

一四

二二

三六

四九

五四

五九

七二

八六

九三

目一

十二 小臣謎殷

一〇四

十三 令鼎

一一三

十四 令殷

一一一

十五 長白盃

一三一

十六 班殷

一四〇

十七 戡殷

一五四

十八 衛盃

一六一

十九 五祀衛鼎

一七〇

二十 九年衛鼎

一八〇

二十一 永盃

一九三

二十二 牆盤

二〇一

二十三 匭生殷

二二八

二十四 卯殷

二三七

二十五 智鼎

二十六 牧殷

二十七 不嬰殷

二十八 敵殷

二十九 獸鐘

三十 散盤

三十一 斲殷

三十二 大克鼎

三十三 鬲比盨

三十四 鬲攸比鼎

三十五 叔向父禹殷

三十六 多友鼎

三十七 師殷

二四五

二六四

二七六

二八六

二九四

三〇五

三一七

三二三

三三八

三四六

三五二

三五九

三七五

三十八 琯生殷

三八二

三十九 兮甲盤

三九八

四十 統季子白盤

四〇九

四十一 番生殷

四一九

四十二 駒父盨蓋

四三二

四十三 毛公鼎

四三八

四十四 苴伯殷

四六六

四十五 師詢殷

四七七

四十六 鬯盨

四八七

四十七 頌壺

四九八

四十八 倝匜

五〇七

四十九 晉姜鼎

五一八

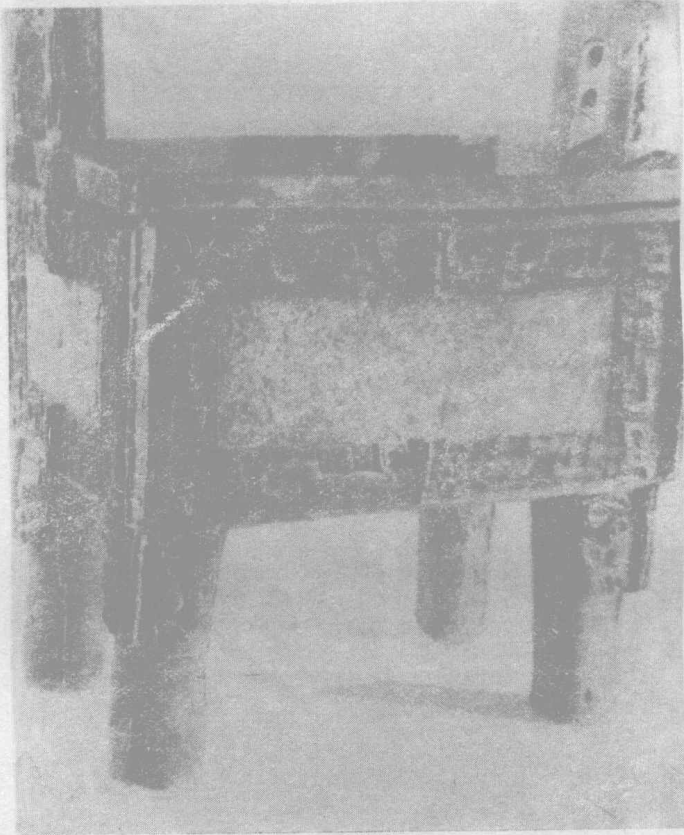
五十 欒書缶

五二九

五十一	秦公段
五十二	叔夷鐘
五十三	鞞罍
五十四	子禾子釜
五十五	商鞅量
五十六	鄂君啟節
五十七	罍壺
五十八	罍鼎
五十九	好盜壺
六十	新鄭虎符
參考書目	

五三五
五五〇
五八二
五九五
六〇一
六〇七
六二五
六四六
六六九
六八八
六九二

司母戊鼎



司母戊鼎器



司母戊鼎銘

釋文

司母戊

注釋

司：作司，勺象勺形，口象器形，象用勺從器中舀取食物，當即

飼之初文。後加木旁作祠，典籍中通作祀。這裏解為祭祀。

母：母親。在商代，親生母、伯母、叔母，一律稱母。女性亦通

稱母。

戊：母親的名字。

意釋

祭祀名叫戊的母親。

司母戊鼎

說明

此鼎以一九三九年春出土於安陽殷墟武官村北地。現存中國歷史博物館。鼎重八七五公斤，通耳高一三三，橫長一一〇，寬七八，壁厚六厘米，足徑十五厘米。器的頸部，以雲紋為地，作半浮雕獸面紋，在柱足上也飾以半浮雕獸面紋，鼎耳上飾有虎食人形象。

在當時的技術條件下，鑄造這樣的大鼎，估計需要三百個奴隸同時操作。再加上製模、製範、雕花、修飾等工序，需要的人數更多。這說明奴隸大眾是當時手工業生產的主力軍。商朝統治者為了祭祀一個死去的母親，竟濫用如此大量的人力和物力（此鼎只是其中之一，還有很多的陪葬品，包括牲畜和奴隸），充份暴露了奴隸社會的殘酷性和腐朽性。

此鼎造型古樸，結構牢固，文飾美觀，反映了當時青銅鑄造業的

技藝已相當成熟，說明了當時奴隸們已具有高度智慧和技能。

關於此鼎的斷代問題，目前有兩種意見，一種意見認為是屬於殷後期的遺物，「母戊」是武乙的配偶，作器者應為文丁；另一種意見認為可能是屬於殷前期的遺物，「母戊」是武丁或祖甲的配偶，作器者應為祖庚、祖甲或廩辛、康丁。根據甲骨文和商代金文記載，殷王法定配偶中有四個「妣戊」，一是大丁的配偶，一是武丁的配偶，一是祖甲的配偶，還有一個是武乙的配偶。從銘文內容、字體、造型、花紋和鑄造技術等方面考察，把此鼎的年代定在武丁、祖庚、祖甲時期比較妥當。

參攷文目

于省吾：《殷司母戊鼎》，《文物精華》第三集。

楊根、丁家盈：《司母戊鼎的合金成份及其鑄造技術的初步研