

高等院校环境艺术设计专业教材

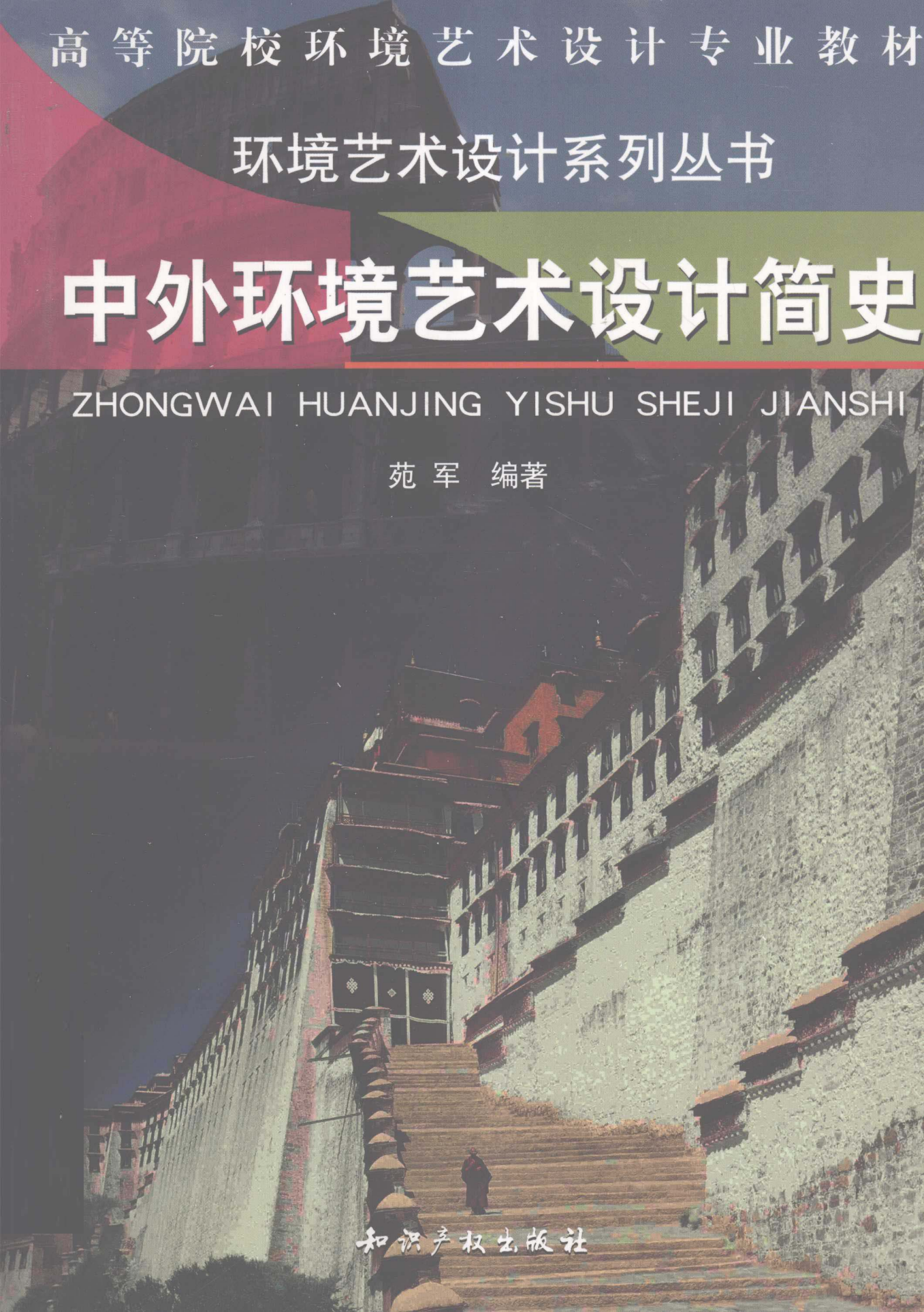
环境艺术设计系列丛书

中外环境艺术设计简史

ZHONGWAI HUANJING YISHU SHEJI JIANSHI

苑军 编著

知识产权出版社



中外环境艺术设计简史

苑 军 编著

知识产权出版社

内容提要

本书将环境艺术设计发展历程中的精彩纲目遴选出来,进行简要介绍。书中包括中国与国外的环境艺术,从建筑环境装饰、家具、陈设等环境艺术延伸到陶瓷、雕塑等艺术领域,文字表述简明扼要,语言平实,内容系统全面,图文并茂,是一本兼具指导性和实用性的历史研究教材。

本书不仅适用于全国各地高校环境艺术设计专业进行课堂教学使用,也适用于各类中等美术学校的艺术设计考生参加高考参考,同时还适用于广大青少年的美术爱好者提高艺术修养的普及需要。

责任编辑:向良穗

责任出版:卢运霞

装帧设计:段维东

图书在版编目(CIP)数据

中外环境艺术设计简史/苑军编著. —北京:知识产权出版社, 2008. 6

(环境艺术设计系列丛书)

ISBN 978-7-80247-341-6

I. 中… II. 苑… III. 环境设计-建筑史-世界
IV. TU-856

中国版本图书馆 CIP 数据核字 (2008) 第 092445 号

中外环境艺术设计简史

苑 军 编著

出版发行: 知识产权出版社

社 址: 北京市海淀区马甸南村 1 号

网 址: <http://www.ipph.cn>

发行电话: 010-82000893 82000860 转 8101

责编电话: 010-82000885

印 刷: 北京凯达印务有限公司

开 本: 787mm×1092mm 1/16

版 次: 2008 年 8 月第 1 版

字 数: 223 千字

ISBN 978-7-80247-341-6/TU·270

邮 编: 100088

邮 箱: bjb@cnipr.com

传 真: 010-82000893

经 销: 新华书店及相关销售网点

印 张: 12.75

印 次: 2008 年 8 月第 1 次印刷

定 价: 28.00 元

版权所有 侵权必究

如有印装质量问题,本社负责调换。

环境艺术设计系列丛书编委会

顾问：

来增祥（上海同济大学教授、博士生导师）

编委会主任：

牟 跃（天津师范大学教授、中国标志设计研究中心主任）

编委会副主任：

刘宝顺（天津商业大学教授、艺术设计系主任）

钟 蕾（天津理工大学教授、艺术设计学院副院长）

庞黎明（天津美术学院教授、设计学院副院长）

谢庆森（天津大学教授、博士生导师、工业设计系主任）

刘卫东（天津师范大学教授、新闻传播学院院长）

薛 义（南开大学教授、艺术设计系主任）

尚金凯（天津城建学院艺术设计系主任）

魏长增（天津工程师范学院艺术设计系主任）

张玉忠（天津职业大学艺术工程学院副院长）

前 言

环境艺术设计,旨在对建筑内部这个人类生活的空间进行规划、布置、安排,既包括形式的装饰,也要按照人体工程学的要求进行结构功能设计,使人能够在这个空间内更好地休憩、活动、发展。环境艺术设计的内涵随着建筑所能提供的功能而不断扩展,在建筑的滥觞时期,环境艺术设计就是对居住功能的纯粹满足,所谓的环境艺术设计只是局限在让环境空间较少受外界的影响,围绕建筑环境所进行的设计和装饰活动。随着人类社会的发展,人造环境越来越大,建筑物也越来越复杂,对于环境空间也就赋予了越来越多的内涵。建筑环境不只是一个遮风避雨的居住场所,人的活动时间越来越多地在环境中进行,因此,为满足这不同的功能,首先建筑功能对建筑本身进行了划分。为适应不同的需求,建筑环境在类型化的基础上分别发展起来。这时,要谈环境艺术设计就必须首先将建筑物的类型确定下来,然后才能谈得上环境艺术设计。

环境艺术设计的历史,不仅是人类掌握材料技能的进步和征服自然环境能力增强的历史,而且也为我们提供了人类社会自身发展方式的佐证。在漫长的环境艺术创作活动中,人类不仅形成了自身的审美观念和创造意识,而且也提高了对各种材料的把握能力和加工技术。周而复始地创造和长期的积淀,导致了风格独特的建筑文化的形成和艺术美学的诞生。它把人类引入了一个精神文化和物质文化高度统一的崭新的境界。环境艺术设计的发展不是孤立的,它与诸多自然和社会因素相关联,特别是环境、民族、宗教和科学技术等因素,对建筑环境风格特征的形成和发展产生了极大影响。环境艺术设计是人类精神文化与物质文化的结晶,它综合体现了人类发展史上各阶段的美学思想、社会生产及科学文化的成就,同时,也忠实地反映出人类生活方式和审美意识的演变过程。

中外环境艺术设计历史研究是人文学科中的重要环节。它对培养国人的文化素质,提高我国综合素质教育质量,完善人文学科,树立学术形象,提升综合学术地位,皆有重要意义。我校在环境艺术设计领域的研究实力,在国内学术界占有一定优势,雄厚的基础是我们进行更加深入的理论结合实践的研究与教学的优势,发展形成体系完整的专业,还需与时俱进,不断提高完善,将中外环境艺术设计历史设立为精品课程,对于我国环境艺术设计的发展具有重要意义。

一个没有文化的民族是没有希望的民族,一个没有文明的国家是没有光彩的国家。文明不是天生就有的,它是靠人类的心智和双手共同构筑,靠人类不断艰苦卓绝的劳动和创造而逐步形成的。应当说,文明是人类特有的行为结果。自从地球上有了人类,环境艺术设计也就开始产生了,一部环境艺术设计历史,实际上也是人类文明不断发展、演变和进步历程的形象记录。分布在世界各地,上下几千年,人们创造

的难以数计的环境艺术作品,无一不是人类文明高容量的载体。同时,环境艺术设计的发展表明:人类的历史是一个不断通过所获得的知识、技能和智慧,以表达自己的方式来阐释自身的历史。环境艺术是人类文明发展史的一面镜子,从各种角度折射出世界文明发展的历程。



目 录

上篇 中国部分

第 1 章 原始社会时期的环境艺术设计	2
1.1 概述	2
1.2 石器设计	3
1.3 建筑环境装饰	5
1.4 环境陈设	7
第 2 章 商周时期的环境艺术设计	9
2.1 概述	9
2.2 建筑环境装饰	10
2.3 环境陈设	14
第 3 章 春秋战国时期的环境艺术设计	17
3.1 概述	17
3.2 建筑环境装饰	17
3.3 家具	19
3.4 环境陈设	20
第 4 章 秦汉时期的环境艺术设计	26
4.1 概述	26
4.2 建筑环境装饰	27
4.3 家具	30
4.4 环境陈设	31
第 5 章 三国两晋南北朝时期的环境艺术设计	35
5.1 概述	35
5.2 佛教建筑环境装饰	35
5.3 家具	38
5.4 环境陈设	39
第 6 章 隋唐五代时期的环境艺术设计	42
6.1 概述	42
6.2 建筑环境装饰	43

6.3	家具	45
6.4	环境陈设	46
第7章	宋代时期的环境艺术设计	53
7.1	概述	53
7.2	建筑环境装饰	53
7.3	家具	54
7.4	环境陈设	55
第8章	元代时期的环境艺术设计	60
8.1	概述	60
8.2	建筑环境装饰	60
8.3	家具	61
8.4	环境陈设	63
第9章	明代时期的环境艺术设计	66
9.1	概述	66
9.2	建筑环境装饰	66
9.3	家具	69
9.4	环境陈设	71
第10章	清代时期的环境艺术设计	75
10.1	概述	75
10.2	建筑环境装饰	75
10.3	家具	79
10.4	环境陈设	80
第11章	现代时期的环境艺术设计	83
11.1	概述	83
11.2	建筑环境装饰	83
11.3	家具	87
11.4	环境陈设	88
第12章	中国民居的环境艺术设计	94
12.1	概述	94
12.2	北京四合院	94
12.3	苏州民居	96
12.4	浙江民居	97
12.5	皖南民居	98
12.6	四川民居	101
12.7	福建民居	102

12.8	高原窑洞	102
12.9	干栏式民居	104
12.10	蒙古包	105
12.11	维吾尔族民居	106
12.12	藏族民居	107

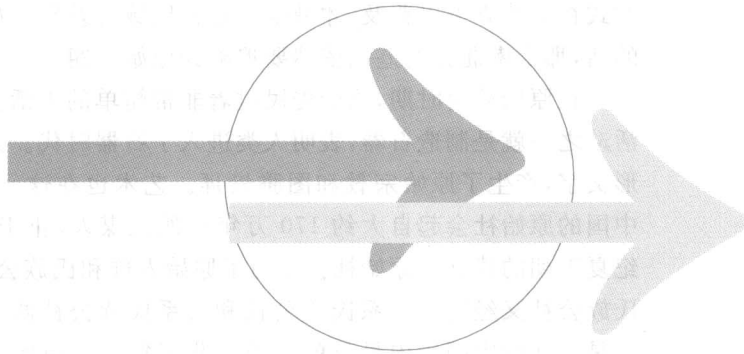
下篇 外国部分

第 13 章	原始社会及古代时期环境艺术设计	110
13.1	穴居生活及其建筑环境	110
13.2	用具及其装饰	111
第 14 章	古代两河流域的环境艺术设计	113
14.1	苏美尔-阿卡德时期的建筑环境空间	113
14.2	巴比伦和亚述时期的建筑环境空间	114
14.3	新巴比伦时期的建筑环境空间	116
第 15 章	古代埃及的环境艺术设计	117
15.1	建筑环境空间设计	117
15.2	家具与环境陈设	117
第 16 章	古希腊的环境艺术设计	119
16.1	早期的建筑环境空间	119
16.2	建筑环境空间设计	119
16.3	家具及环境陈设	122
第 17 章	古罗马的环境艺术设计	125
17.1	建筑环境空间设计	125
17.2	家具及环境陈设	129
第 18 章	中世纪时期的环境艺术设计	131
18.1	基督教建筑环境空间设计	132
18.2	其他建筑环境空间设计	135
18.3	家具与环境陈设	136
第 19 章	文艺复兴时期的环境艺术设计	138
19.1	文艺复兴时期的建筑环境空间设计	138
19.2	文艺复兴时期的家具和环境陈设	143
第 20 章	巴洛克时期的环境艺术设计	146
20.1	建筑环境空间设计	146
20.2	家具及环境陈设	149

第 21 章 洛可可时期的环境艺术设计	152
21.1 建筑环境空间设计	152
21.2 家具与环境陈设	153
第 22 章 新古典主义时期的环境艺术设计	156
22.1 建筑环境空间设计	156
22.2 环境陈设与家具	157
第 23 章 欧洲 19 世纪时期的环境艺术设计	161
23.1 工业革命与环境艺术设计的新发展	161
23.2 古典复兴建筑	164
23.3 浪漫主义建筑	165
23.4 折中主义建筑	166
23.5 新艺术运动与环境艺术设计	166
第 24 章 包豪斯时期环境艺术设计	169
24.1 包豪斯时期建筑环境空间设计	169
24.2 家具及环境陈设	173
第 25 章 20 世纪的现代时期环境艺术设计	175
25.1 美国现代环境艺术设计	175
25.2 德国现代环境艺术设计	179
25.3 英国现代环境艺术设计	180
25.4 日本现代环境艺术设计	181
25.5 北欧现代环境艺术设计	183
第 26 章 后现代主义环境艺术设计	187
26.1 后现代主义环境艺术设计	187
26.2 波谱环境艺术设计	189
26.3 高技派环境艺术设计	190
26.4 解构主义环境艺术设计	191
参考文献	194



上篇 中国部分



第 1 章 原始社会时期的环境艺术设计

1.1 概 述

华夏大地幅员辽阔,因此,东、西、南、北四方有着较大的气候差异。从降水量来分,大致以秦淮为界分为南北方。干燥少雨的北方地区为保温和建造简易,形成穴居、半穴居的建筑形式,后来发展为地面建筑。而南方则相反,为避水汽侵扰和通风的考虑而发展出巢居的方式,后来发展为杆栏式。从新石器时代开始,中国的建筑就区分为这两大类,一直延续至今。只是近现代以来,西式城市建筑方式在南北方得以普及,才减少了这种地域的差别。如果考察民居的话,那么南北方的差别依然要追溯到原始时期。

在原始社会时期,原始先民过着非常简单的生活。他们的主要活动之一就是制造石器,表明人类进入了石器时代。人类创造了象形文字,产生了原始宗教和图腾崇拜。艺术也在这一时期产生了。中国的原始社会起自大约 170 万年前的元谋人,止于公元前 21 世纪夏王朝的建立。原始社会经历了原始人群和氏族公社两个时期。氏族公社又经历了母系氏族公社和父系氏族公社两个阶段。元谋人是已知的中国境内最早的人类。北京猿人是原始人群时期的典型。山顶洞人已经过着氏族公社的生活。长江流域的河姆渡氏族和黄河流域的半坡氏族是母系氏族公社的繁荣时期。大汶口文化的中晚期反映了父系氏族公社的情况。传说中,黄帝是大约 4000 多年前,生活在黄河流域原始部落的部落联盟首领。他提倡种植五谷,驯养牲畜,促使这个部落联盟逐步强大。他曾率领部落打败黄河上游的炎帝部落和南方的蚩尤部落。后来炎帝部落和黄帝部落结成联盟,在黄河流域长期生活、繁衍,构成了以后华夏族的主干成分。黄帝被尊奉为华夏族的祖先。现在把中华民族称为炎黄子孙,就是这么来的。黄帝以后,黄河流域部落联盟的杰出首领,先后有尧、舜、禹。那时候,部落联盟首领由推选产生。尧年老了,召开部落联盟会议,大家推举有才德的舜为继承人。尧死后,舜继承了尧的位置,舜年老了,也采取同样的办法把位置让给治水有功的禹。这种更替首领位置的办法,历史上叫做“禅让”。中国远古时代的工艺文化,形成了各有千秋的地域特色。例如北方仰韶文化(距今 5000~7000 年)的彩陶很发达,南方河姆渡文化(距今 7000 年左右)的雕塑很出色,东部地区龙山文化(距今 4000~5000 年)的陶器

则以造型取胜。原始社会的工艺已能充分利用各种技术的特点,达到实用与装饰的统一。

1.2 石器设计

石器工具的设计是原始社会最早和最主要的设计内容,则原始社会又被称为石器时代,并将其进一步分为打制石器为主的旧石器时代和以磨制石器为主的新石器时代。在人类社会早期,石器是主要的生产工具,通过石器工具的制造,人们进一步发现了手的作用与意义,手工艺由此逐渐发展。早在 170 万年前的中国云南元谋人时代,中国先民就开始打制粗糙的石器,作为生存的工具或武器。到了距今 17000 多年的山顶洞人时期,石器的类型已经很丰富了,并且在工艺加工方面已开始使用钻孔、刮削、磨光、刻纹等技术,其工艺制作不仅初步符合人们的物质生活需求,还出现了装饰的萌芽,体现了审美的需求。山顶洞人还掌握了人工取火。从保存火种到人工取火,人类生存能力已大大提高。火的应用使以后的各种工艺如制陶、冶金等的发明成为可能,在人类文化的发展史上具有非凡的意义。

我们的先人最初只会使用大自然的石块或棍棒作为工具或武器,后来才逐渐发展到有意识,有目的的挑选石块,打制成石器,作为敲、砸、刮、割的工具,从而诞生了最早的设计作品。打制的石器毕竟过于粗糙,不便于使用,人们开始普遍的采用石器的磨制技术,即把经过选择的石块打制成石凿、石刀、鏃、石铲(图 1-1)、石斧(图 1-2)、石杵和石磨盘(图 1-3)等各种工具的粗坯后,再用研磨的方法进一步设计加工。经过不断的观察、揣摩和实践,人们对形式

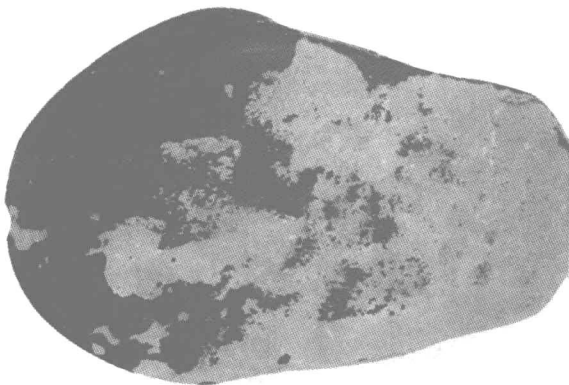


图 1-1 石铲

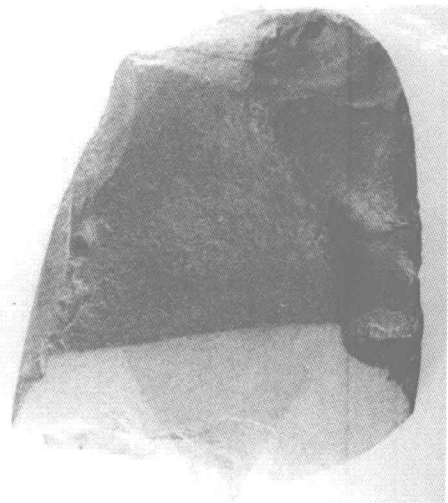


图 1-2 石斧

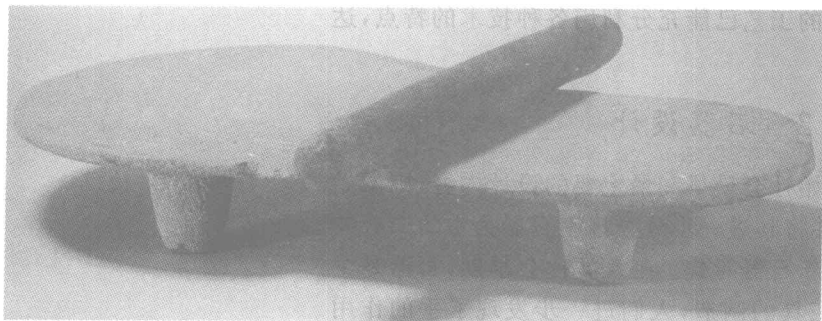


图 1-3 石杵和石磨盘

感的把握和造型的能力逐渐提高,人们的审美意识也得到了初步的启萌和发展,发现并掌握了诸如对称、节律、均匀、光滑等多种形式美的规律,并自觉的应用于设计活动中,如南京出土的“七孔石刀”,设计

制作非常简洁悦目。中国新石器时代的设计,在追求实用功能的同时,兼具有明显的形式美。而除了石器工具的设计之外,另一个重要的设计领域就是陶器用具的设计。陶器是“火为精灵土为胎”的产物,火改变了泥土的内在性质,使之从疏松的泥土变为坚硬的陶土。如果说石器、骨器和木器的设计创造只是改变了材料的形状而没有改变其性质的话,陶器的设计发明则不仅改变了原材料的化学性质,而且是人类与自然斗争中获得的划时代的创造,标志着人类由原始设计阶段进入了手工业设计阶段。

作为日用器皿的陶器,首先是为了满足人们的日常生活需要而设计创造的。因此在造型上设计都有一个共同的特点:即在最大限度内为适应生活中的不同需要而设计制作。比如,仰韶文化半坡类型的尖底瓶水器,例如双耳尖底陶瓶(图 1-4)和旋纹彩陶尖底瓶(图 1-5),其基本形状为口小、尖底,腹部置有双耳。口小是为了不易溢水,底尖是便于下垂入水,也易注满,双耳除了系绳之用,还有平衡重心的作用,使注满水后的容器能自动的在水中直立,造型设计可谓轻巧实用。

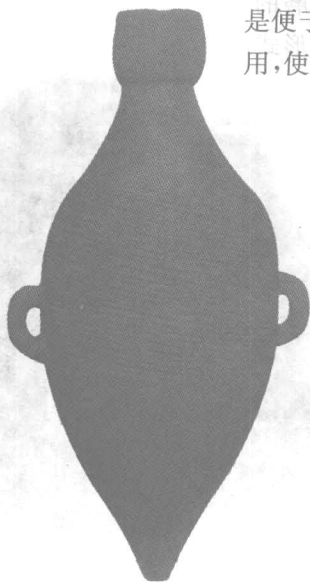


图 1-4 双耳尖底陶瓶

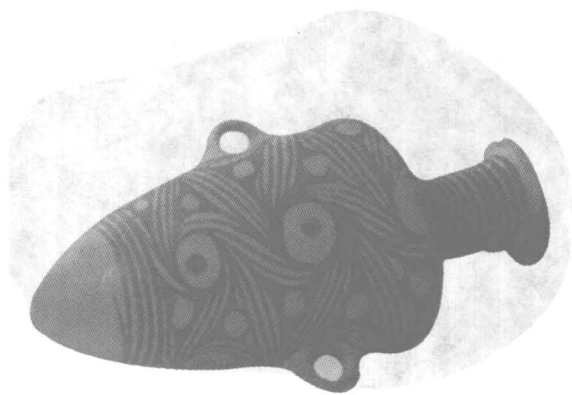


图 1-5 旋纹彩陶尖底瓶



新石器时代的制陶匠师不仅从造型上注重陶器的使用功能,为了美化器物,还创造了多种不同的装饰设计手法。如:拍印、刻画、堆贴、镂孔、彩绘等。新石器时代的陶器装饰图案,除了较为写实的动植物纹样外,最普遍的还是几何形图案,主要由线的粗细、疏密、长短、横竖、曲折、交叉和各种圆点、圈点等相互有规则的排列组成,如正三角、倒三角、方格纹、网纹、旋纹、锯齿、圆圈纹等。这些几何纹样通常又按二方连续,四方连续和适合纹样等各种不同的构成方法进行图案构成。

1.3 建筑环境装饰

建筑是人类定居意识的体现。中国氏族社会的人们根据地理环境,因地制宜地创造了北方黄河流域半地穴式和南方长江流域巢居式的居住形式。为了居住的需要,人们还发展了木工艺,在浙江余姚的氏族居住遗址,7000年前的人们已过着“筑土构木”的定居生活。

所谓“山顶洞人”(图 1-6)就是因为他们的居住地是在山腰的岩洞中。除了这类自然洞穴外,便是挖地为穴,上面搭盖木棚的样式,浅者被称作“半穴居”。从半坡遗址(图 1-7)可以想象到当时的情景。黄河流域,拜黄土壁立不倒的优点所赐,尤其是陕西,许多农村至今仍然是以窑洞为特征的民居。



图 1-6 山顶洞人穴居



图 1-7 半坡遗址

在最初,穴居地面没有进行处理,新石器时代早期,地面开始夯实,有的用火烧烤以形成一个硬地面;到新石器时代中期,还出现了将火烧后的土块作为地砖的方式,这种烧泥面的建筑被称作“红烧土建筑”。仰韶文化晚期出现了在地面、墙面上涂石灰的方式,龙山文化时期大量发展了这种方式,使得这种防潮和装饰的方式称为一种普遍行为。这种建筑则被称作“白灰面建筑”。仰韶文化时期的房屋墙体以木材为骨架,枝条、藤苇等编扎后围幔,然后再涂泥,屋顶也是如此。其实围幔涂泥的这种方式现在北方一些农村依然采用,比如泥不是单纯以水土相混,而是要加上细小的作物碎片,如麦穗壳,而牛粪效果更佳。这种方式虽不如现代水泥效果好,但土质的透气性、保温性也是水泥所比不了的。为支撑屋顶重量,仰韶文化是在环境用数目不等的木柱作支撑,为防潮而在环境烧烤使之陶化,或铺设木材、苇草等,出于装饰的需要,环境墙面以细泥抹就。与地面处理相应,墙面也经过烧烤和白灰面这两种方式。

用于炊灶的火坑大致安置在环境的中央,以使热源能够对整个建筑内部平均加热,屋顶设排气孔。火坑正对着入口,这样也能起到隔断内外空气直接交流达到环境增温的作用,此外,这种方式形成的对流也便于烟尘散发。这种炊灶方式在夏天时会让环境温度很高,但毕竟夏天的时间不长,其他三季都还是非常需要的。

在河姆渡遗址中发现了当时的杆栏式建筑样式,从出土的桩木来推测,当时的地面距地板约 1m,房子采用的是矩形地面。从墙体构成上看,杆栏式建筑必然也是就地取材编扎后围幔,只是南方

不需要北方那样出于保温考虑而抹泥,或只抹很薄一层。

最早,人类对自然材料的工艺加工,只是外形的改变,而制陶则通过火改变了泥土的性质,这是一个很大的飞跃。陶器不仅丰富了生活用具,而且增强了定居的农耕生活的稳定性。进入父系氏族社会后,制陶由氏族的共同事业变为家族所掌握的专业生产部门,工艺技术得到提高,陶器品种大量增加,出现了灰陶、黑陶和用瓷土制作的白陶。

各种颜色涂绘的装饰在陶器上屡见不鲜,对于环境墙面,也少不了这些装饰方式。在辽宁建平境内的神庙建筑里,就发现了用彩画和线脚来装饰墙面的方式。彩画是在烧烤后的墙面上用赭红和白色涂绘几何图案,线脚则是类似于后世的“沥粉”,是在墙面上以凸出的立体线勾画。

1.4 环境陈设

陶器的发明是原始社会新石器时代的一个重要标志。我国已发现距今约 10000 年新石器时代早期的残陶片。裴李岗文化距今 8000 年,河南新郑县裴李岗村是目前我国发现最早的新石器时代遗址,出土的陶器带有一定原始性,是目前我国发现最早的陶器,器物以素面无纹者居多,部分夹砂陶器饰有花纹。1973 年首次发掘于浙江余姚河姆渡而命名的河姆渡文化距今 7000 左右,在该文化遗址也出土了大量的陶器。河姆渡文化的陶器为黑陶,造型简单,早期盛行刻画花纹。黑陶如黑陶敛口釜(图 1-8)。在河南浞池县仰韶村的新石器时代遗址、陕西省西安市郊的半坡遗址都发现了大量做工精美、设计精巧的人面鱼纹彩陶盆(图 1-9)



图 1-8 黑陶敛口釜

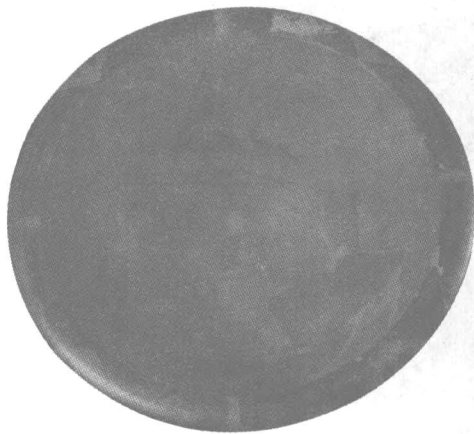


图 1-9 人面鱼纹彩陶盆

和鱼纹彩陶盆(图 1-10)。彩

陶系采用赤铁矿粉和氧化锰作颜料,使用类似毛笔的描绘工具,在陶坯表面上彩绘各种图案,入窑经 900 ~ 1050℃ 火烧后,在橙红色的底色上,呈现出黑、红、白颜色的图案。彩陶最早于 1912 年在河南浞池仰韶村新石器时代文化遗址中发现,其后