



工伤

索赔技巧和赔偿计算标准

一切以帮您
解决问题
为中心

索赔技巧 解决该如何索赔的问题

赔偿计算 解决该赔偿多少的问题

计算标准 统计数据，随时查看

真实案例 演绎技巧，展示方法

法律依据 常用法规，方便翻阅

工 伤

索赔技巧和赔偿计算标准

本书撰稿人

彭静宜

丛书编委会

朱 莹 罗 灿 黄克诚 王 晖
李 真 赵 滕 彭静宜 王玉国



法律出版社
LAW PRESS · CHINA

图书在版编目(CIP)数据

工伤索赔技巧和赔偿计算标准/《工伤索赔技巧和赔偿计算标准》编委会编. —北京:法律出版社,2009.3
ISBN 978-7-5036-9221-5

I.工… II.工… III.①工伤事故—索赔—中国②工伤事故—赔偿—标准—中国 IV. D922.544

中国版本图书馆CIP数据核字(2009)第008798号

工伤索赔技巧
和赔偿计算标准
本书编委会 / 编著

编辑统筹 大众出版社
策划编辑 赵利铭 丁红涛
责任编辑 丁红涛
装帧设计 乔智炜

© 法律出版社·中国

出版 法律出版社
总发行 中国法律图书有限公司
经销 新华书店
印刷 北京北苑印刷有限责任公司
责任印制 沙磊

开本 A5
印张 10
字数 243千
版本 2009年4月第1版
印次 2009年4月第1次印刷

法律出版社(100073 北京市丰台区莲花池西里7号)

网址 / www.lawpress.com.cn

电子邮件 / info@lawpress.com.cn

销售热线 / 010-63939792/9779

咨询电话 / 010-63939796

中国法律图书有限公司(100073 北京市丰台区莲花池西里7号)

全国各地中法图分、子公司电话:

北京分公司 / 010-62534456

上海公司 / 021-62071010/1636

深圳公司 / 0755-83072995

西安分公司 / 029-85388843

重庆公司 / 023-65382816/2908

第一法律书店 / 010-63939781/9782

书号:ISBN 978-7-5036-9221-5

定价:25.00元

(如有缺页或倒装,中国法律图书有限公司负责退换)

出版说明

帮助读者解决法律难题是我们一如既往追求的出版理念，维护弱势群体的根本权益是我们始终不改的终极目标。

立足于读者最关心的问题

完全以“**解决问题**”为中心，与读者处理纠纷、维护权益的思路和想法彻底吻合。读者最关心的往往是经济利益，就先讲解“**索赔技巧**”，**解决读者该如何索要赔偿的问题**；再介绍如何计算赔偿金和计算的标准，**解决读者该索要多少的问题**。这样一来，通过本书，读者基本上能够最大可能地维护自己的金钱利益。

充分满足读者的需求

通过以下方式最大限度地满足读者需求：第一，语言上，通俗易懂、贴近生活；第二，结构上，逻辑清晰、层次分明；第三，内容上，重点突出、注重细节；第四，体例上，方便查阅、易于参考。

主要内容和亮点特色

【索赔技巧】 从法律纠纷的全局出发，总结出要注意的要点和技巧，并加以深入浅出的讲解。

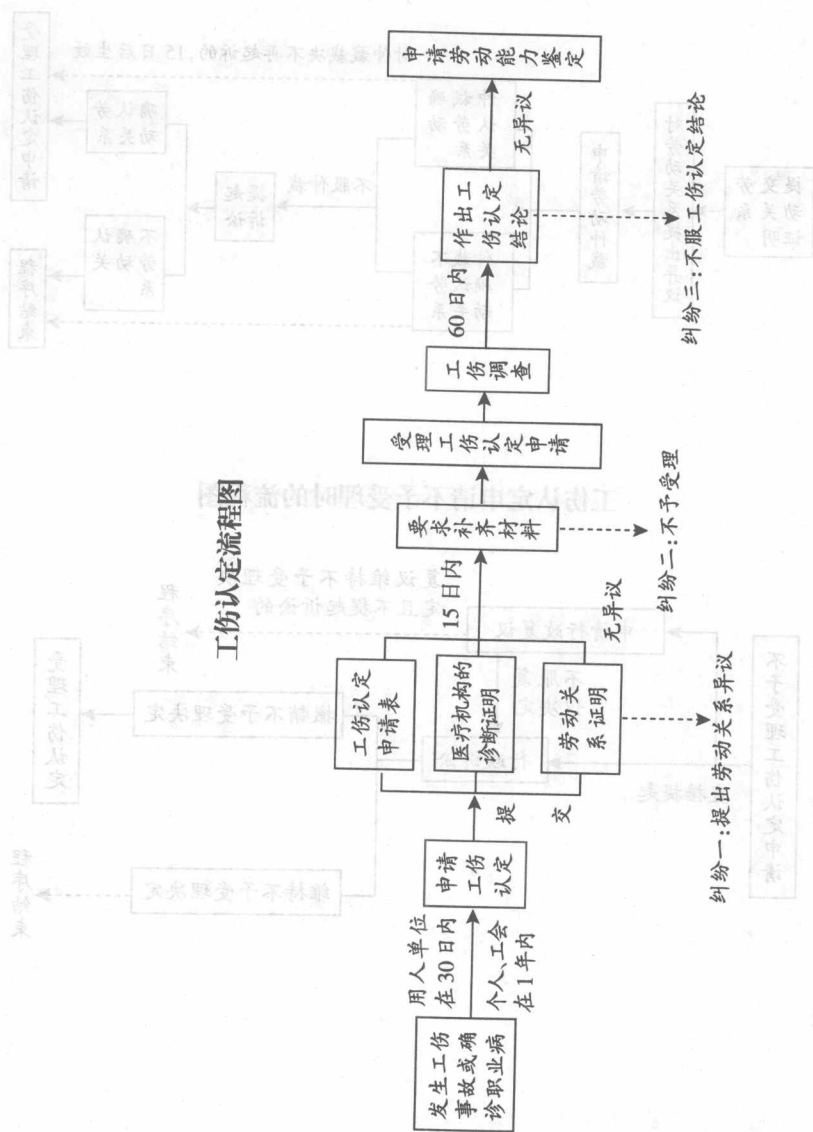
【赔偿计算】 从计算公式、法律规定、相关证据、支付方式、计算举例等方面详加解释，让读者**既能够轻松计算，还明白为什么这样算**。

【计算标准】 把计算中用到的职工年人均工资、居民家庭平均每人全年消费性支出、丧葬费标准等数据以表格的形式列出，便于参考。

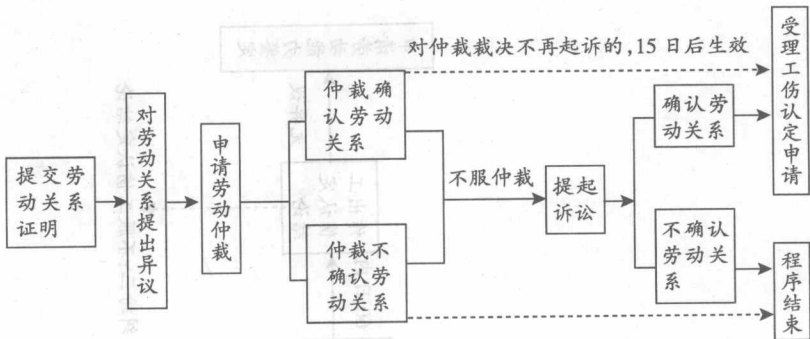
【真实案例】 通过真实案例演示的形式，采用文中附加注解的方法，引领读者一点一点地具体掌握索赔的技巧和计算的方法。

【法律依据】 把相关的法律文件汇集整理，便于读者查阅、翻看。

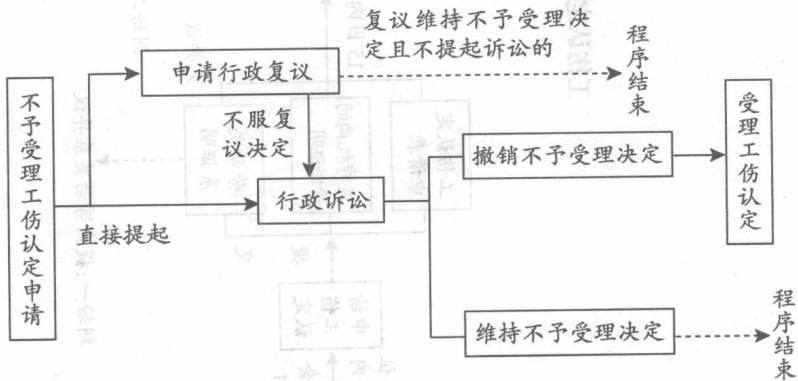
工伤索赔流程图



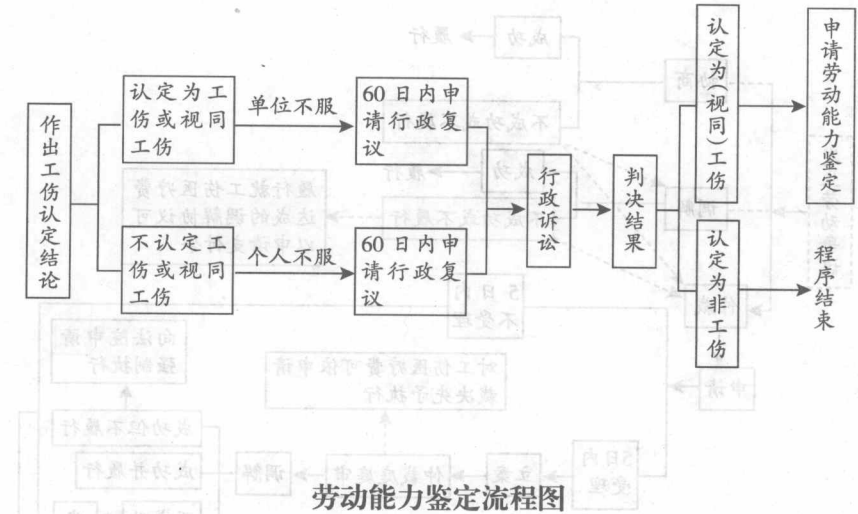
提出劳动关系异议处理流程图



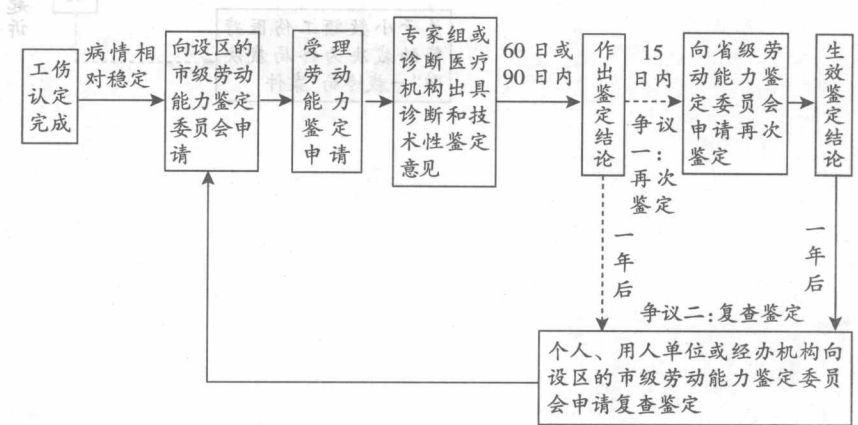
工伤认定申请不予受理时的流程图



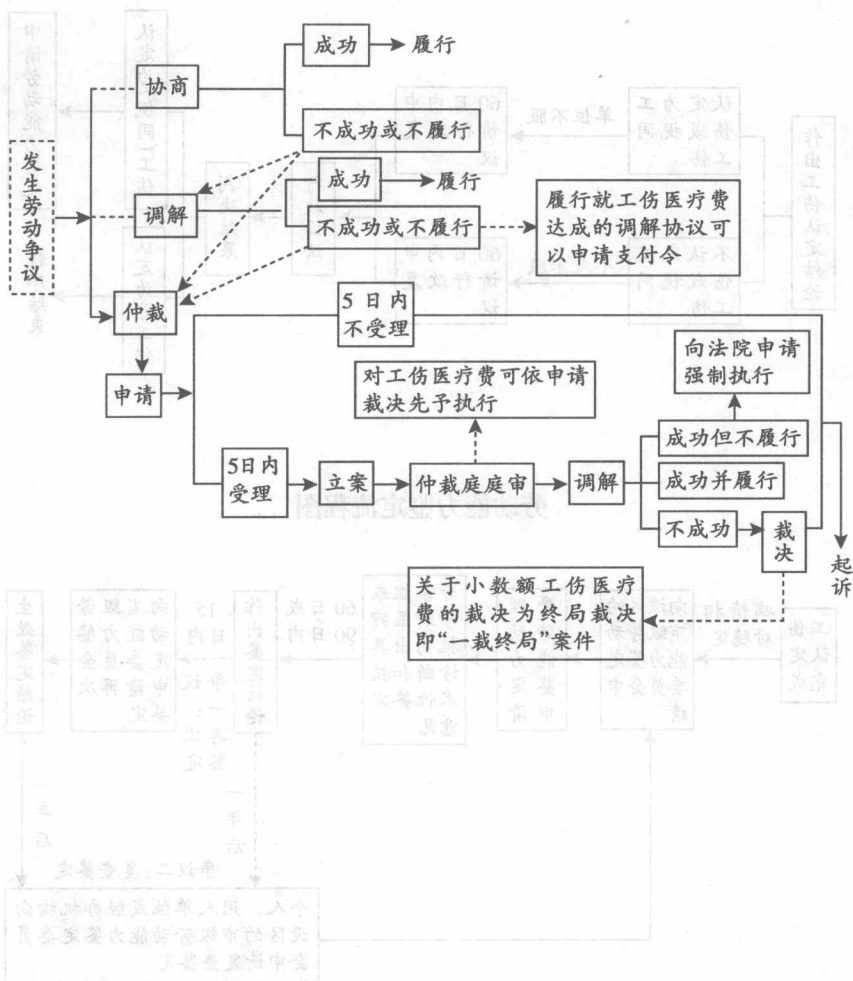
不符工伤认定结论时的流程图



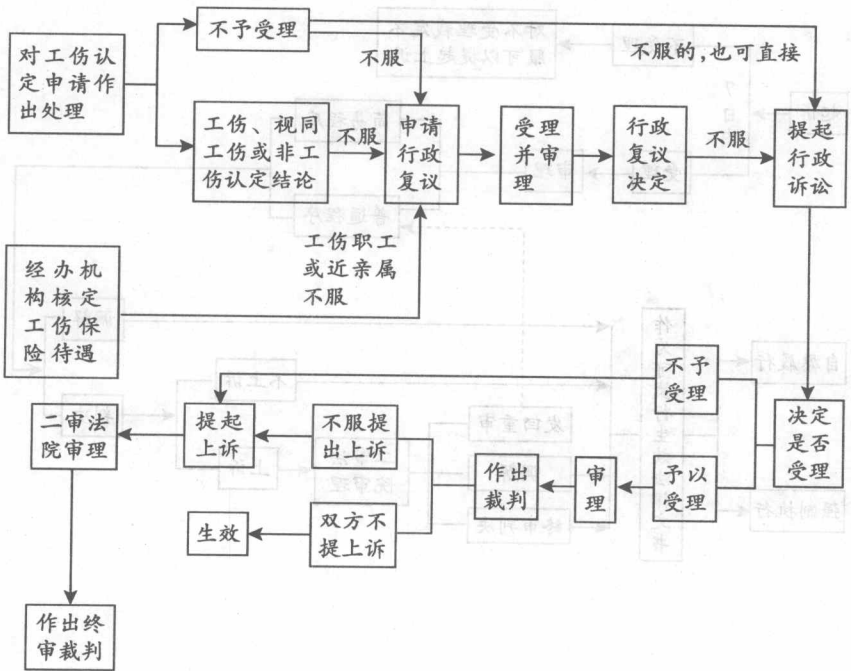
劳动能力鉴定流程图



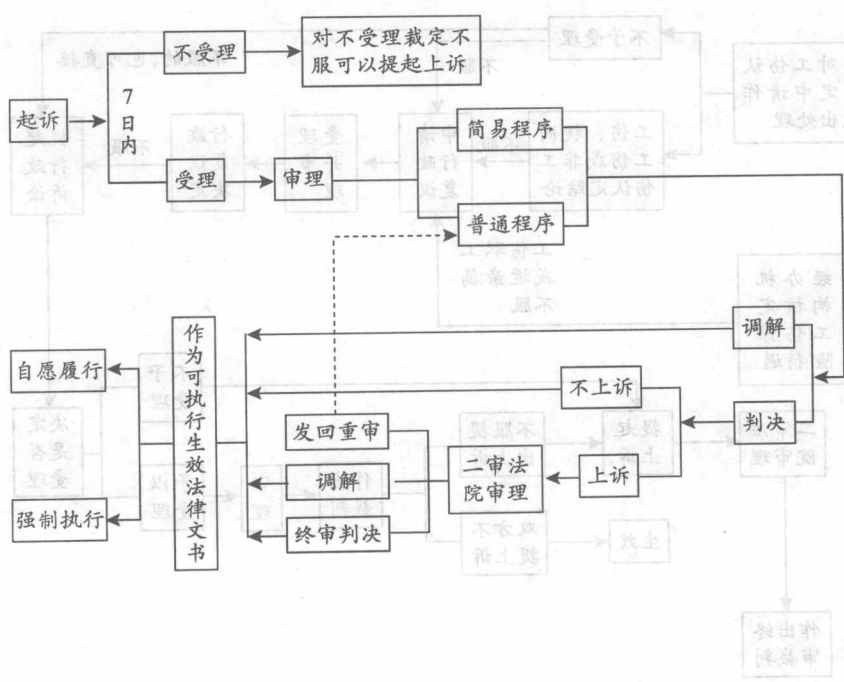
处理劳动争议流程图



行政争议处理流程图



诉讼流程图



工伤保险待遇一览表

项 目		待 遇			备 注	
		计算基数	月份比例	支付渠道		
医疗期间	停工留薪		12个月	用人单位	最长24个月,原工资福利待遇不变,期满仍需治疗,继续享受工伤医疗待遇	
	医疗费用		100%	基金	单位和职工个人垫付,工伤认定后按范围报销	
	伙食补助	本单位因公出差住院伙食补助标准	70%	用人单位		
	转院费用	按本单位因公出差标准		用人单位	交通、食宿费用	
	辅助器具	按国家规定标准(鉴定委员会确认)		基金	假肢、假眼、假牙、矫正器、轮椅等	
医疗终结	护理费	完全护理	本地上年度职工月平均工资	50%	基金	按月计发
		大部分护理	本地上年度职工月平均工资	40%	基金	按月计发
		部分护理	本地上年度职工月平均工资	30%	基金	按月计发
	一至四级 一次性伤残补助金	一级	本人工资	24个月	基金	本人工资:指工伤职工因工受伤或患职业病前12个月平均月缴费工资。本人工资高于统筹地区职工平均工资300%,按300%计算;或低于统筹地区平均工资60%按60%计算
		二级	本人工资	22个月	基金	
		三级	本人工资	20个月	基金	
		四级	本人工资	18个月	基金	
	一至四级 每月伤残津贴	一级	本人工资	90%	基金	伤残津贴低于当地最低工资标准的,由工伤基金补足差额。职工因工伤残一至四级的,由用人单位和职工个人以伤残津贴为基数,缴纳基本医疗保险费
		二级	本人工资	85%	基金	
		三级	本人工资	80%	基金	
四级		本人工资	75%	基金		

续表

项 目			待 遇			备 注	
			计算基数	月份比例	支付渠道		
一至四级	未参加工伤保险职工的一次性工伤医疗补助金	一级			用人单位	未参加工伤保险的职工因工受伤达到一至四级伤残的,其工伤保险长期待遇可实行一次性支付或长期支付两种办法。一次性支付需由工伤职工本人提出,与用人单位解除或者终止劳动关系,并与用人单位签订协议,终止工伤保险关系。具体标准由各省、自治区、直辖市人民政府规定,但不得低于条例规定的待遇,通常为本地上年度职工月平均工资的若干个月工资	
		二级			用人单位		
		三级			用人单位		
		四级			用人单位		
医疗终结	一次性伤残补助金	五级	本人工资	16个月	基金	用人单位安排适当工作;难以安排工作的,按月享受	
		六级	本人工资	14个月	基金		
	每月伤残津贴	五级	本人工资	70%	用人单位		
		六级	本人工资	60%	用人单位		
	一次性工伤医疗补助金	五级			用人单位		职工本人提出终止或解除劳动关系时,由用人单位支付。具体标准由各省、自治区、直辖市人民政府规定,通常为本地上年度职工月平均工资的若干个月工资
		六级			用人单位		
	一次性伤残就业补助金	五级			用人单位		
		六级			用人单位		
七至十级	一次性伤残补助金	七级	本人工资	12个月	基金		
		八级	本人工资	10个月	基金		
		九级	本人工资	8个月	基金		
		十级	本人工资	6个月	基金		

项 目				待 遇			备 注
				计算基数	月份比例	支付渠道	
医疗终结	七至十级	一次性工伤医疗补助金	七级			用人单位	合同期满终止或职工本人提出解除劳动合同时,由用人单位支付。具体标准由各省、自治区、直辖市人民政府规定,通常为本地上年度职工月平均工资的若干个月工资
			八级			用人单位	
			九级			用人单位	
			十级			用人单位	
	七至十级	一次性伤残就业补助金	七级			用人单位	
			八级			用人单位	
			九级			用人单位	
			十级			用人单位	
因工死亡	丧葬费		本地上年度职工月平均工资	6个月	基金	停工留薪期内死亡或1至4级伤残职工留薪期满后死亡享受	
	一次性工亡补助金		本地上年度职工月平均工资	48~60个月	基金	具体标准由统筹地区人民政府规定,报省、自治区、直辖市人民政府备案	
	供养亲属抚恤金	配偶	职工生前工资	每月40%	基金	1. 停工留薪期内死亡或1至4级伤残职工留薪期满后死亡享受。 2. 抚恤金总额不超过死者本人工资。 3. 按月支付	
		其他亲属	职工生前工资	每月30%	基金		
		孤寡老人、孤儿	上述标准基础上加发	每月10%	基金		

伤残十个等级一表通

国家质量监督检验检疫总局、国家标准化委员会于2006年11月发布、2007年5月1日实施的《劳动能力鉴定——职工工伤与职业病致残等级》是我国关于劳动能力丧失程度的推荐性国家标准,将职工工伤与职业病致残划分为10个等级,该标准对10个等级的伤残具体认定标准作了详细规定。

伤残等级划分标准表

等级	评定标准
一级	器官缺失或功能完全丧失,其他器官不能代偿,存在特殊医疗依赖,完全或大部分护理依赖
二级	器官严重缺损或畸形,有严重功能障碍或并发症,存在特殊医疗依赖,大部分护理依赖
三级	器官严重缺损或畸形,有严重功能障碍或并发症,存在特殊医疗依赖,部分护理依赖
四级	器官严重缺损或畸形,有严重功能障碍或并发症,存在特殊医疗依赖,部分护理依赖或无护理依赖
五级	器官大部分缺损或明显畸形,有较重功能障碍或并发症,存在一般医疗依赖,无护理依赖
六级	器官大部分缺损或明显畸形,有中等功能障碍或并发症,存在一般医疗依赖,无护理依赖
七级	器官大部分缺损或畸形,有轻度功能障碍或并发症,存在一般医疗依赖,无护理依赖
八级	器官部分缺损,形态异常,轻度功能障碍,存在一般医疗依赖,无护理依赖
九级	器官部分缺损,形态异常,轻度功能障碍,无医疗依赖或者存在一般医疗依赖,无护理依赖
十级	器官部分缺损,形态异常,无功能障碍,无医疗依赖或者存在一般医疗依赖,无护理依赖

工伤赔偿金总额速算表

伤残等级：_____ 伤残

项 目	摘 要	金 额
1. 医疗费	诊疗金额 + 药品金额 + 住院服务费金额 + 其他, 附单据 _____ 张 _____ 元	
2. 住院伙食 补助费	本单位因公出差伙食补助标准的 70% × 70% × 人数 × 天数	
3. 交通食宿 费	本单位职工因公出差交通费标准 × 往返次数 + 本单位职工 因公出差住宿费标准 × 天数 + 本单位职工因公出差伙食费 标准 × 天数, 附单据 _____ 张 _____ 元	
4. 残疾辅助 器具费	普通适用器具的合理费用 × 器具数量, 用具费用 _____ 元, 安装及更换费用 _____ 元	
5. 停工留薪 期间的工资 福利	等于工伤职工受伤前的工资福利待遇	
6. 生活护理 费	评残前: 由单位派人护理, 如果单位不派人护理, 可计算赔 偿生活护理费 = 护理人收入 × 护理人数 × 护理期限; 评 残后: 护理费赔偿金额 = 统筹地区上年度职工月平均工 资(元/月) × 50% (完全不能自理) 40% (大部分不能自理) 30% (部分不能自理)。 住院 _____ 天, 每天 _____ 元, 计 _____ 元	
7. 各级伤残 待遇 (伤残津 贴、伤残 补助金、 退休)	伤残等级一到十级有一次性伤残补助金; 伤残等级一到六 级有伤残津贴(不低于当地最低工资标准); 一次性工伤医 疗补助金和伤残就业补助金由用人单位支付, 具体标准由 省、自治区、直辖市人民政府规定。	
8. 丧葬补助 金	受诉法院所在地上一年度职工月平均工资标准 × 6 个月, 金额 _____ 元	

续表

项 目	摘 要	金额
9. 供养亲属抚恤金	配偶的抚恤金:工亡职工本人工资(元/月)×40%; 其他亲属:工亡职工本人工资(元/月)×30% (孤寡老人或孤儿在上述标准上增加10%)	
10. 一次性工亡补助金	统筹地区上年度职工月平均工资×(48到60个月)	
11. 备注		
12. 总计		
说明:依据为《工伤保险条例》、《因工死亡职工供养亲属范围规定》、最高人民法院《关于审理人身损害赔偿案件适用法律若干问题的解释》。		
	元	元
	元	元
	元	元
	元	元
	元	元
	元	元

目 录

第1章 你应当了解的工伤知识

- 1.1 一、什么是工伤 1
- 1.2 二、发生工伤后怎么办 1
- 1.3 三、遭遇工伤，莫入维权误区 16

第2章 索赔技巧

- 2.1 技巧一：明确什么情况下可以索要工伤赔偿 12
- 2.2 技巧二：掌握可以认定为职业病的情况 23
- 2.3 技巧三：工伤保险，劳动者的基本权利 27
- 2.4 技巧四：注意工伤认定程序 32
- 2.5 技巧五：了解劳动能力鉴定 36
- 2.6 技巧六：索要工伤赔偿的六种途径 43
- 2.7 技巧七：学会撰写相关文书 71
- 2.8 技巧八：善于利用免费法律帮助 81

第3章 赔偿计算

- 3.1 一、工伤赔偿的项目 88
- 3.2 二、医疗费用的计算 89
- 3.3 三、住院伙食补助费的计算 92
- 3.4 四、交通食宿费的计算 94