

国
学
大
书
院

三秦出版社

中华民俗万年历

趋利避害出行参考 待人处世行动指南

一月小寒接大寒二月立春雨水
水连惊蛰春分在三月清明谷雨
雨四月天五月立夏和小满六月
芒种夏至连七月大暑和小暑
立秋处暑八月间



D 195.2

中华民俗万年历

三秦出版社



精美插图本



蔚华·编

图书在版编目(CIP)数据

中华民俗万年历 / 蔚华编. — 西安:

三秦出版社, 2007.8

(国学大书院)

ISBN 978-7-80736-233-3

I. 中… II. 蔚… III. ①历书—中国 ②风俗

习惯—中国 IV. P195.2 K892

中国版本图书馆 CIP 数据核字

(2007) 第 093331 号

书 名 中华民俗万年历
作 者 高峰等
责 编 贾 云
封面设计 陈 非
内文制作 火云鹤
策 划 以 洋 忠 平
法律顾问 沙庆超

出版发行 三秦出版社
地 址 西安市北大街 147 号
电 话 (029) 87205106
邮政编码 710003
经 销 全国新华书店
印 刷 西安激扬彩印包装公司
开 本 787 × 1092 1/16
印 张 20
插 页 4
字 数 300 千字
版 次 2007 年 8 月第 1 版
印 次 2007 年 8 月第 1 次印刷
标准书号 ISBN 978-7-80736-233-3
定 价 19.80 元

版权所有，侵权必究

凡有缺页、倒页、脱页，可与工厂直接调换。

联系电话：029-83138482



前 言

《万年历》是清朝皇帝颁布的《御定万年历》的简称，又叫《皇历》，泛指“农历”、“阴历”、“夏历”、“旧历”。“农历”是古人通过观察天体运行规律，总结出包括节气、置闰等内容的年月日时周期节律，用历数干支表示。相传历法由黄帝首创，贯通古今。春节就是以农历来计算的中国传统节日。为弘扬传统文化，并紧跟时代步伐，我们特组织编写了这部融公历、农历于一体的《中华民俗万年历》。它以表格的形式明晰地展示了中西历法的不同，两相对照、简单明了。

《中华民俗万年历》的时限为1910年—2060年，共151年。每年包括干支纪年、生肖和公元纪年，在列表的第一行是农历月份和大小月的标注；第二行是纪月干支；第三行是二十四节气，二十四节气中包括节气名、农历、时辰和公历。第一列是农历日期；“公历”栏是公历月份和日期，“星期”栏是对应的星期数；“天干地支”栏对应的是纪日干支；“五行”栏对应的是金、木、水、火、土五行。

为了方便广大读者使用，我们在篇首添加了“历法常识”和“节气常识”，以便读者更好地理解列表。此外，我们还加入了一些为广大群众所喜闻乐见的吉祥图案，以丰富本书内容。

“一书在手，万事无忧”，希望《中华民俗万年历》能成为您生活中的好帮手。

编 者

2007年10月

中华民俗万年历



◇
0
0
1
◇

目 录

吉祥图案

吉祥图案·····	1
-----------	---

历法与节气

历法的起源·····	6
阳历与阴历·····	6
阳 历·····	6
阳历闰年的来历·····	7
阳历中的大月小月·····	7
阴 历·····	8
农历闰月的来历·····	8
天干地支及其纪年、纪月、纪日、纪时法·····	9
十二属相常识·····	10
民间五行常识·····	11
节气的来历·····	11
二十四节气释义·····	12

万 年 历

1910年~1920年·····	14~35
1921年~1930年·····	36~55
1931年~1940年·····	56~75
1941年~1950年·····	76~95
1951年~1960年·····	96~115

1961年~1970年.....	116~135
1971年~1980年.....	136~155
1981年~1990年.....	156~175
1991年~2000年.....	176~195
2001年~2010年.....	196~215
2011年~2020年.....	216~235
2021年~2030年.....	236~255
2031年~2040年.....	256~275
2041年~2050年.....	276~295
2051年~2060年.....	296~315

中华民俗万年历



招财进宝



天官赐福



带子上朝



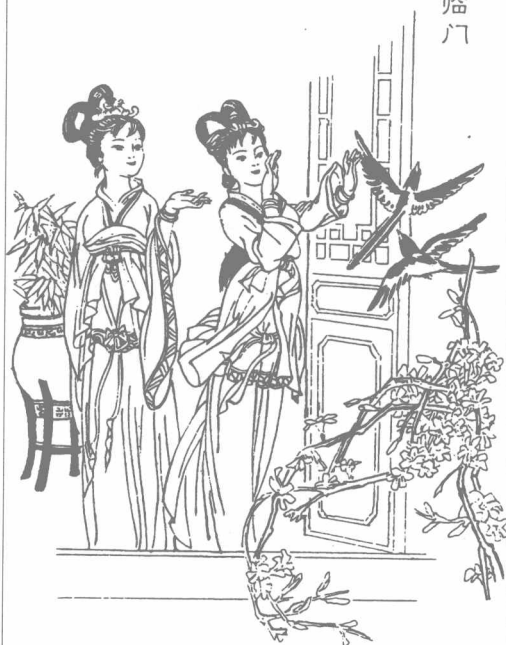
指日高升



吉祥如意



双喜临门



连丰有余



麟送子



福寿双全



福缘善庆



加官晋爵



加官受禄



麻姑献寿



福祿寿三星

福祿寿三星



寿比南山



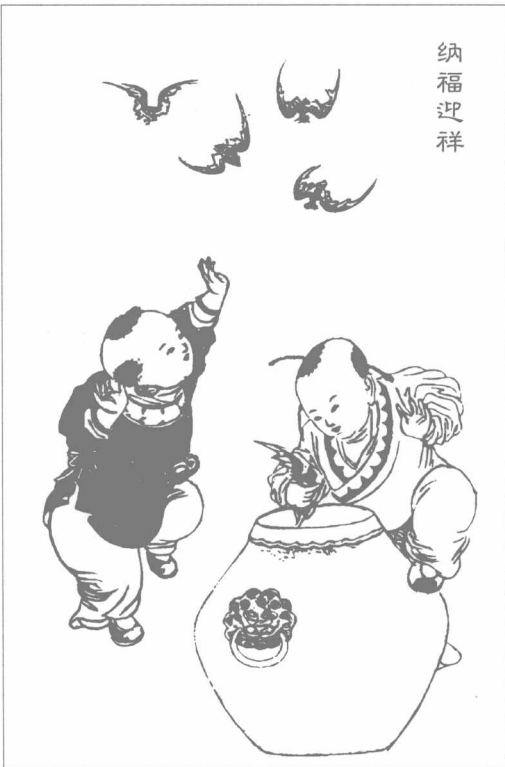
一方平安



吉庆有余



纳福迎祥



竹报平安



福从天降



历法与节气

历法的起源

“历”之为用，系以判别节候、记载时日、规定计算时间之标准。太古时之人“日出而作，日落而息”，自无历之需要，唯人类逐渐进化，关系日益复杂，故应有一计量时间之单位为准绳，此单位须采取一种所经时间有一定的固有事象为依据，且须人所共认者。于是以一昼夜为一日，即是一般历法之基本单位；以月球盈昃为一月，即是太阴历之基础；以一寒暑为一年，即是太阳历之基础。

阳历与阴历

“阳历”又名“太阳历”，系以地球绕行太阳一周为一年，为西方各国所通用，故又名“西历”。我国自民国元年采用阳历，故又名曰“国历”。为与我国旧有之历相对称，故又名曰“新历”。

“阴历”又名“太阴历”。系以月球绕行地球一周为一月。再配合地球绕日一周之时数为一年，实际上等于阴阳合历，我国在民国纪元前采用此历，为与现行之历相对称，故名之曰“旧历”。一般人以为阴历适合于农家，而名之曰“农历”，实际上并非如此。

阳 历

年有三种：地球绕日一周。历三百六十五日六小时九分九秒，谓之“恒星年”；太阳过近地点循黄道东行一周，复过近地点，历三百六十五日六小时十三分四十八秒，谓之“近点年”；太阳过春分点，循黄道东行一周，复过春分点，历三百六十五日五小时四十八分四十六秒，谓之“回归年”，亦称“岁实”。因二分点（春分点、秋分点）每年沿黄道向西逆行约五十秒。故回归年较恒星年之时间为短，相差三十分二十三秒，谓之“岁差”。

此三种年之时间不同，欲使每年之节气寒暑不变，故取回归年为制历之年。人们对此记住很必要，为便于记忆编一歌诀如下：

地球绕日一周年，要知时间有多少？
三六五日加五小，四十八分四六秒。

阳历闰年的来历

阳历究竟哪一年算是闰年，只要做一次简单的计算就能知道，用4去除阳历的年份，能除尽的就是闰年，像1964年、1968年等等都是闰年，闰年的2月都有29天。

又因为阳历一年实际天数应该是365天5小时48分46秒，比常年365天多出5小时48分46秒，4年一共只多出23小时15分4秒。每4年一闰加一天的话，又多加了44分56秒，400年差不多就会多加出3天来，所以每400年得扣去3天才行。于是又订了一条补充规定：每逢阳历年份是整百的那一年，比如公元1800年、1900年、2000年等，能被400除尽的才算是闰年。这样，公元1800年和1900年尽管能被4除尽，但是不能被400除尽，所以不算是闰年；而公元2000年才是闰年，它的2月才有29天。有了这样一条补充规定，每400年就可以从中扣去那多加出来的3天了。虽然这样调整以后，也还会有微小的误差，但要经过3000年后才会差一天，我们日常应用就算很准确了。

阳历中的大月小月

阳历每年分12个月，每月的日数不规则，大月31天，小月30天，平年2月28天，闰年2月29天。阳历的一个月，与月球之运行无关，不过是把一年分为十二段，失去了月的意义。除2月份有平年闰年之分外，每年各月的天数均有一定：7月以前，单月是31天，双月30天；8月以后，双月是31天，单月30天。为了方便记忆，编一歌诀如下：

一三五七八十腊，每逢此月全是大；
四六九冬三十天，唯有二月二十八。
每逢四年闰一日，一定准在二月加。
(注：冬，即十一月；腊，即十二月。)

阴 历

月球运行的轨道，名曰白道，白道与黄道同为天体上之两大圆，以五度九分而斜交，月球绕地球一周，出没于黄道者两次，历二十七日七小时四十三分十一秒半，为月球公转一周所需之时间，谓之“恒星月”。唯当月球绕地球之时，地球因公转而位置亦有变动，计前进二十七度余，而月球每日行十三度十五分，故月球自合朔，全绕地球一周，复至合朔，实需二十九日十二时四十四分二秒八，谓之“朔望月”，习俗所谓一月，即指朔望月而言。

因每月天数不能为奇零，故阴历一个月为二十九日或三十日。每月以合朔之日为首，即以朔日为初一日。每年以接近立春之朔日为岁首。

农历闰月的来历

夏历是一种阴阳合历，它的月份是以月亮圆缺一次的时间来定的，每月29天半光景，为了便于计算，大月定作30天，小月29天，它的一年却又要和地球绕太阳转一圈的时间合得上。但是一个月30天或者29天，12个月只有354天左右，比地球绕太阳转一圈的时间365天少十一二天。为了补一年相差的十一二天，于是规定夏历每三年光景要加一个闰月。说得更精确些，在19个夏历年里加进7个闰月，那么夏历每年的平均天数就几乎是365天多了。这就是夏历闰月的来历。

至于夏历闰月是怎么定的，这就牵涉到节气了。说一年有二十四节气，只是一种传统的说法，往细方面说，应该说一年有十二个节气和十二个中气。这十二个中气，哪个中气属于哪个月，是有规定的：

雨水是正月的中气；春分是二月的中气；
 谷雨是三月的中气；小满是四月的中气；
 夏至是五月的中气；大暑是六月的中气；
 处暑是七月的中气；秋分是八月的中气；
 霜降是九月的中气；小雪是十月的中气；
 冬至是十一月的中气；大寒是十二月的中气。

至于十二个节气在哪几个月里，那就不一定。又夏历的一个月平均是29天半多一点，可是从一个中气到下一个中气的间隔却平均是30天半少一点。这样中气在夏历的月份里要逐月推迟1天光景，到一定时候，中气就不在月中，而移到了一个月的末尾，如果挨着的第二个月又是小月，很可能这个月就没有中气，因为下一个中气落在第三

个月的月初去了。中间的这个没有中气的月份，就算是上个月闰月。举个1963年的例子：阳历5月22日是夏历四月二十九日，这一天是小满（四月中气）；而阳历6月22日是夏历五月初二，这一天是夏至（五月中气）；从阳历5月23日到6月21日的这个夏历月里面（夏历四月完了以后的一个月），只有一个节气芒种，没有中气，这个月就算是闰四月。

所以夏历闰哪一个月，是按一定规则由人定出来的，并不神秘。

天干地支及其纪年、纪月、纪日、纪时法

1. 天干地支

干支是天干、地支的总称。天干是：甲、乙、丙、丁、戊、己、庚、辛、壬、癸，也叫十天干；地支是：子、丑、寅、卯、辰、巳、午、未、申、酉、戌、亥，也称十二地支。把天干地支相配，正好以60为一周期，这就是人们平时所说的“六十甲子”，如下表。我国人民过去就是用六十甲子纪年、纪月、纪日、纪时的。

2. 六十甲子、五行、属相对照循环表(干支序号表)

序号	干支	五行	属相	序号	干支	五行	属相	序号	干支	五行	属相
1	甲子	金	鼠	21	甲申	水	猴	41	甲辰	火	龙
2	乙丑	金	牛	22	乙酉	水	鸡	42	乙巳	火	蛇
3	丙寅	火	虎	23	丙戌	土	狗	43	丙午	水	马
4	丁卯	火	兔	24	丁亥	土	猪	44	丁未	水	羊
5	戊辰	木	龙	25	戊子	火	鼠	45	戊申	土	猴
6	己巳	木	蛇	26	己丑	火	牛	46	己酉	土	鸡
7	庚午	土	马	27	庚寅	木	虎	47	庚戌	金	狗
8	辛未	土	羊	28	辛卯	木	兔	48	辛亥	金	猪
9	壬申	金	猴	29	壬辰	水	龙	49	壬子	木	鼠
10	癸酉	金	鸡	30	癸巳	水	蛇	50	癸丑	木	牛
11	甲戌	火	狗	31	甲午	金	马	51	甲寅	水	虎
12	乙亥	火	猪	32	乙未	金	羊	52	乙卯	水	兔
13	丙子	水	鼠	33	丙申	火	猴	53	丙辰	土	龙
14	丁丑	水	牛	34	丁酉	火	鸡	54	丁巳	土	蛇
15	戊寅	土	虎	35	戊戌	木	狗	55	戊午	火	马
16	己卯	土	兔	36	己亥	木	猪	56	己未	火	羊
17	庚辰	金	龙	37	庚子	土	鼠	57	庚申	木	猴
18	辛巳	金	蛇	38	辛丑	土	牛	58	辛酉	木	鸡
19	壬午	木	马	39	壬寅	金	虎	59	壬戌	水	狗
20	癸未	木	羊	40	癸卯	金	兔	60	癸亥	水	猪

3. 天干地支纪年、纪月、纪日、纪时法

纪年，如甲子为第一年，乙丑为第二年，丙寅为第三年……60年为一周期。一周期结束后，再由甲子年起，如此周而复始，循环下去。例如1942年是农历壬午年，1943年是农历癸未年……到2002年又是农历壬午年，这些都是按干支纪年的方法排列下来的。

纪月，以干支纪月未普遍实行，主要为算命先生推算八字用。和前边纪年一样，60月为一周期(因闰月不计，所以整5年为一周期)，如1998年的农历十一月为甲子月，十二月为乙丑月，到60月后2003年的十一月又为甲子月了。

纪日，甲子为第一日，乙丑为第二日，丙寅为第三日……60天为一周期。

一周期结束再由甲子日起，依此周而复始，循环下去。例如农历壬午年(2002年)正月十四是甲子日，十五是乙丑日……到三月十四正好是60天，因此三月十四又是甲子日。

纪时，我国古代将一昼夜分成十二等份，分别用子、丑、寅、卯、辰、巳、午、未、申、酉、戌、亥命名。每个时辰相当于现在的两个小时。列表如下：

十二时辰	子	丑	寅	卯	辰	巳	午	未	申	酉	戌	亥
现代时制	23~1	1~3	3~5	5~7	7~9	9~11	11~13	13~15	15~17	17~19	19~21	21~23

十二属相常识

我国夏历中使用天干地支的组合来编排年号、月份和日期，即甲子、乙丑、丙寅等等。其中地支共有12个字，其排列顺序是：子、丑、寅、卯、辰、巳、午、未、申、酉、戌、亥。一天中的12个时辰，也分别按地支的12个字编排。为了形象化，人们又用12种动物符号分别与地支的12个字相配记。其配合的情况如下：

地支	子	丑	寅	卯	辰	巳	午	未	申	酉	戌	亥
动物	鼠	牛	虎	兔	龙	蛇	马	羊	猴	鸡	狗	猪

例如，对于乙丑年丁卯月丙寅日酉时，可称之为牛年兔月虎日鸡时。

一个人的属相就是由出生年的地支决定，出生于子年的属鼠，出生于丑年的属牛，以此类推。十二属相还分为阴阳两类。鼠、虎、龙、马、猴、狗属阳性，牛、兔、蛇、羊、鸡、猪属阴性。