

THE HOME DECORATOR'S
COLOUR & TEXTURE BIBLE

室内设计师专用 色彩与材质搭配手册

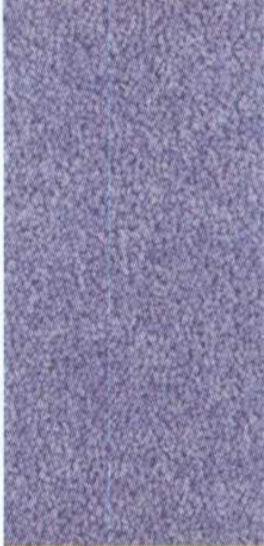
——180余套经典居室设计方案

[英] 艾德丽安·Chinn 著





**THE HOME
DECORATOR'S
COLOUR & TEXTURE
BIBLE**







室内设计师专用 色彩与材质搭配手册

——180余套经典居室设计方案

[英] 艾德丽安·Chinn 著
刘悦 胡军丽 译

上海人民美术出版社

图书在版编目 (CIP) 数据

室内设计师专用色彩与材质搭配手册/ (英) 艾德丽安著;
刘悦, 胡军丽译. —上海: 上海人民美术出版社, 2008. 6
书名原文: The Home Decorator' s Colour & Texture Bible
ISBN 978-7-5322-5491-0

I. 室… II. ①艾… ②刘… ③胡… III. 住宅—室内装饰—建筑设计—手册
IV. TU241-62

中国版本图书馆CIP数据核字 (2007) 第196980号

室内设计师专用色彩与材质搭配手册

原版书名: THE HOME DECORATOR' S COLOUR & TEXTURE BIBLE
原作者名: Adrienne • Chinn
原版书号: 10: 0-7318-1330-8
©2007 Quarto Publishing plc

QUARTO出版公司授权, 由上海人民美术出版社独家出版。版权所有, 侵权必究。
合同登记号: 图字: 09-2007-880号

室内设计师专用色彩与材质搭配手册

著 者: [英] 艾德丽安 • Chinn
译 者: 刘悦(北京工业大学建筑与城市规划学院) 胡军丽
责任编辑: 钱欣明
技术编辑: 陆尧春
出版发行: 上海人民美术出版社
(上海长乐路672弄33号)
印 刷: 广东省博罗县园洲勤达印务有限公司
开 本: 640x780 1/16 16.25 印张
版 次: 2008年6月第1版第1次印刷
印 数: 0001-5000
书 号: ISBN 978-7-5322-5491-0
定 价: 68.00元

目 录

绪论	6
色彩与材质的功能	8
第一部分：自然色	18
白色地面	20
乳白色和浅褐色地面	30
黄褐色地面	48
土红色地面	58
绿色地面	76
浅棕色地面	86
中棕色地面	104
深棕色地面	114
灰色和黑色地面	132
第二部分：饱和色	150
红色地面	152
橙色地面	166
黄色地面	180
绿色地面	194
蓝色地面	208
紫色地面	222
供应商	236
参考资讯	240
原版书索引	254
鸣谢	256

在本书的参考资讯之后附有跨页的活页图解，方便你更好地理解设计方案。



绪 论

当你打开新居的大门，步入鲜艳的土红色地砖的门厅，穿过淡雅的橡木地板的起居室，而后进入厨房，看到人造石灰石的瓷砖地面上摆放着一组餐柜，室内色彩与材质搭配的不协调让人产生巨大的不适感。而当你的新居的墙面通体被设计成质朴的色调，卧室的地面铺着亚麻质感的羊毛地毯，洗浴间内的陈设为高雅的中性色，并配以人造石材的地面，恭喜你！你的新居拥有了确定个人风格的可行性空间。那么，我们从哪儿入手呢？

或者，你购买的是一所旧房子。已有的门厅被设计成黑白格相间的斜纹地面，起居室装饰着薄荷绿色的地毯，而厨房的地面则被设计成另一种刺激的亮蓝色橡胶地板。楼上的卧室映射着前任居住者的个人喜好——10岁的莉莎的卧室铺着粉红色的厚粗绒地毯，而年龄略大一些的马修的房间装饰着胡桃木色的塑胶地板，16岁的莎拉的房间又配以淡紫色的天鹅绒地毯。而



传统风格的浴室地面采用鹅卵石质地的瓷砖，乃一种绝佳的选择。

橡木地板增添了现代居室中的温暖气氛。

父母卧室的地毯风格的选择与孩子的截然相反，乃过时的灰褐色地毯。考虑到经济因素，清除所有的地毯并非最佳选择，同时你还没有确定该怎样按照自己的品位重新装饰新家。此时，我们该怎么办？

本书将引导你正确处理令人生畏的家庭装饰工作的全过程。不管你居住的是新建公寓还是上世纪50年代的平房或维多利亚式的老房，地面是我们布置新家的起点。本书的最大亮点在于，通过180多套经典居室装饰案例，阐述涂料，天然织物，冷色、暖色或鲜艳石材等不同材质的装饰材料的和谐搭配。不同案例的灵感来源于一系列经典的地面设计，从天然材料，如石材、木料、印花油毡、亚麻或羊毛地毯等，到林林总总的人造产品，如橡胶、塑胶、混凝土和树脂等。无论你喜欢现代的中性色还是喜欢古典的乡村色，希望你能从本书中找到适合自己和你的家庭的设计案例。



漂白的地板与白色的厚粗绒地毯搭配，为鲜艳的青柠色的居室设计营造了中性的基调。



印花油毡对于地面装饰而言是一个全新的选择，它提供了丰富的色彩选择空间。

色彩与材质的功能

色彩系统能够强烈地改变人们对居室的视觉感觉，而不同材质的肌理表面同样对空间产生了巨大的影响。

强大的色彩系统能够直接影响我们的视觉体验。绿色是自然界中的颜色，它给人舒适、放松、安详的心理感受。就像演员在上台前，希望呆在绿色的房间里以舒解紧张的心情，这是由绿色的特性决定的。另一方面，强烈的红色让人联想到生命力的勃勃生机，红色刺激着人们的心脏和血液

循环，它代表着兴奋、美丽和热情。不断有人纳闷，为什么咖啡杯通常被设计成红色的？红色的特征诠释了其中奥秘，这是由于咖啡是热的、可口的、使人兴奋和愉悦的，它吻合了红色的特征。

上世纪90年代，室内设计以灰褐色、乳白色和米色为基调，这在当时



几何的条纹图案与自然的植物图案的混搭，并配以红绿相间的补色色调，营造出清新自然的乡村居室风格。

是一种流行趋势，它受到内敛低调的东方设计风格的影响。现象的背后说明了我们身处在一个飞速发展的物欲横流的世界，我们希望自己的家不是简单意义上的家，而是一个远离喧嚣尘世的避风港湾。于是，中性色成为流行色，中性色时尚典雅的色调营造了舒适、放松的家庭氛围。当然，成功的中性色居室设计取决于纺织品的质地变化带来的视觉情趣。房屋中，柔软光滑的米色纺织品对于单调的地

面起到至关重要的调节作用。

流行的中性色调的缺点体现在人们在进行室内设计时，丧失了大胆运用色彩的自信心。中性色调的盛行反映了人们内心的担忧，一旦选错了颜色，使本来锦上添花的家庭装饰变成一场痛苦不堪的装修任务。不用担心，本书将驱散你所有的顾虑，它涵盖了色彩系统的配色原理，你能够从中自信地选择属于自己的色彩，创造自己梦想中的个人空间。



灰褐色、灰色和乳白色等典型的中性色，通过质地和精美图案的变化，营造出生机勃勃的居家氛围。

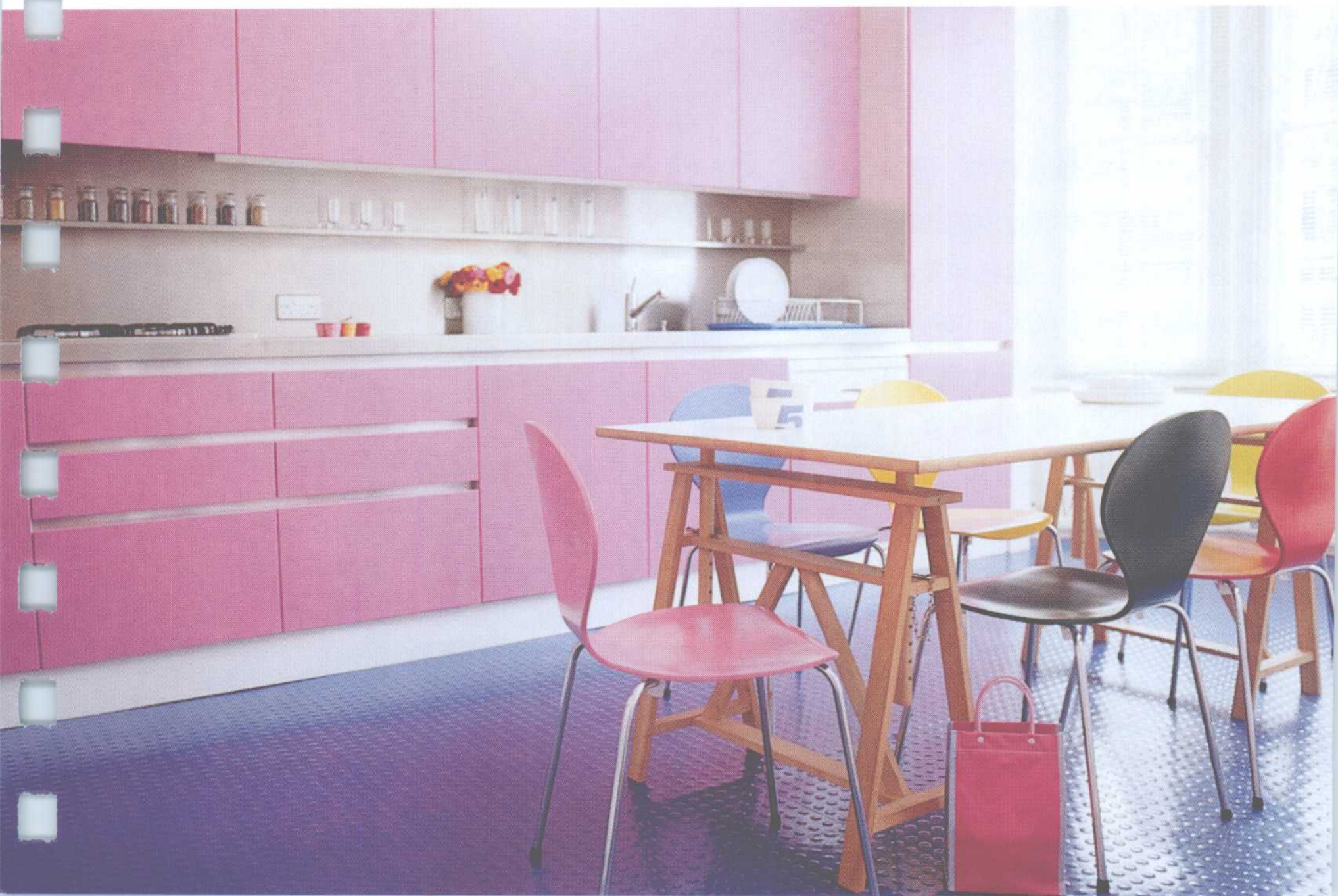


茂盛的印花图案应用在充满活力的居室中，产生华丽富贵的视觉效果。

成。色轮中，原色之间混合为间色（又称合成色）——绿（黄、蓝混合而成）、橙（红、黄混合而成）、紫（蓝、红混合而成）。原色与间色混合成复色，橙黄、黄绿、蓝绿、蓝紫和紫红。

色轮是多么直观的工具啊，它能帮助我们一眼看出色彩之间的关系。专业的色轮可以在艺术品专卖店中购买到，对应着色轮，我们可以有的放矢地选择涂料、织物和地板的颜色。

颜色艳丽的餐椅摆放在浓郁的蓝色橡胶地面和粉红色橱柜之间，视觉上起到强调的作用。



邻近色配色

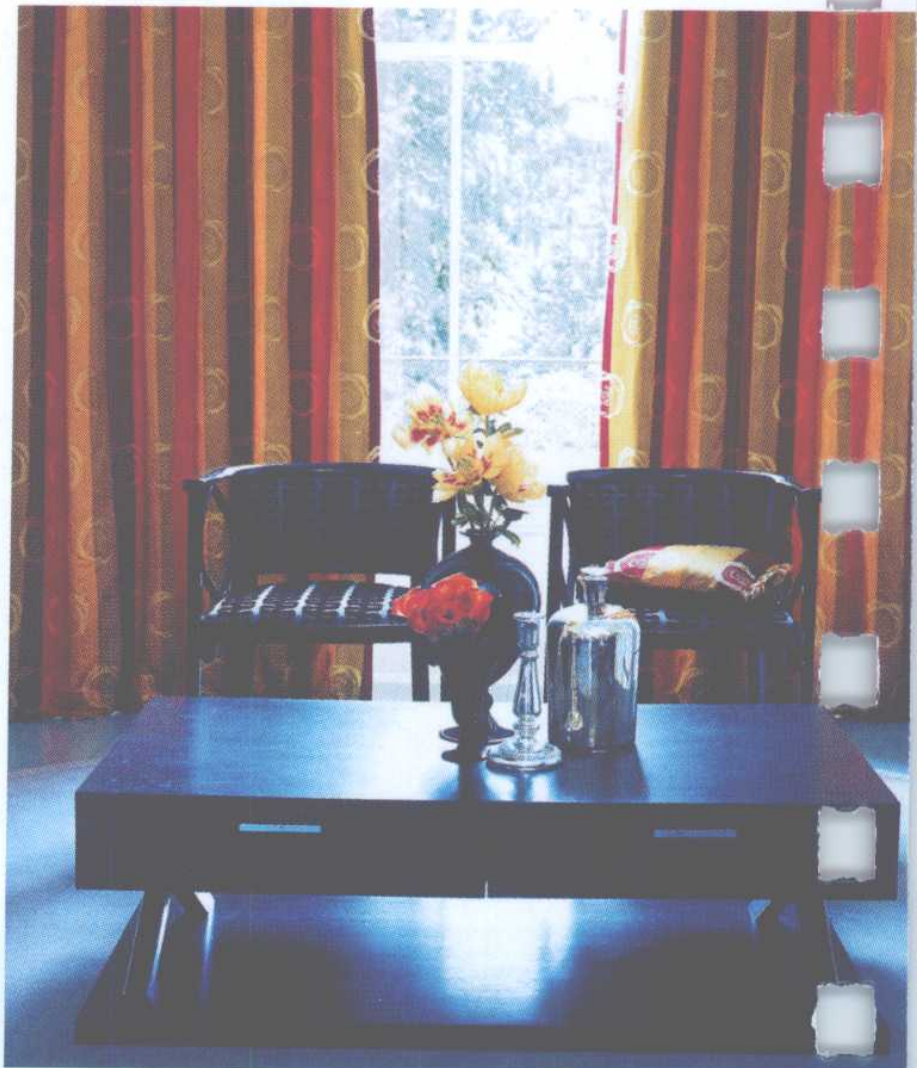
色轮中邻近的颜色，即为邻近色，例如，黄、绿、蓝。居室装饰中运用邻近色的设计原理总能起到事半功倍的效果，其最大的优势在于不同的色彩之间存在着相互渗透的关系。视觉上和谐流畅，不突兀。



花纹图案和黄色、橙色、红色的条纹图案的搭配，借鉴了邻近色的设计原理。

补色配色

补色一旦运用得当，会起到意想不到的效果。色轮中垂直对应的为补色——红色和绿色；蓝色和橙色；紫色和黄色。这些颜色视觉对比强烈，反差极大。但是，房间中少量地运用补色设计将起到赏心悦目的视觉效果（例如：灰绿色的房间中配以深红色扶手椅）。补色的运用在居室设计中，起到醒目强调的作用。



蓝色地板的冷色调营造的安静氛围与橙、黄条纹的窗帘营造的活泼的气氛，形成强烈的对比和视觉上的反差。

冲突色配色

冲突色配色是补色配色中较复杂的一种。色轮中，冲突色配色所用的颜色不是垂直对应的，而是把一种颜色与它垂直对应的补色左右邻近的颜色进行搭配。这是一种三向配色方法。例如：红、青柠檬色（一种黄绿色）和绿松石色（一种青绿色）三者的搭配。



对于橙色的地毯和青柠檬色叶子的织品而言，洋红色属强烈的补色元素。

单色系配色

房间装饰采取一种颜色的不同色调被称为单色系配色。营造单色系房间配色的诀窍在于合理运用色调的变化和多种材质的组合（亚麻、棉、丝绸、木材）。



美丽的蓝色调卧室，暗示着这儿是安静的休憩之所。

强调色配色

强调色是打破单色系配色和中性色配色的单调乏味，使之生动的最佳方式。强调色配色主要是通过垫子、小地毯、艺术品和一些小的配件来完成，在房间中起到视觉上的提示和活跃作用，但切记不能使用过度。有时恰恰因为蓝色调的房间里配上橙色的花瓶，就能起到意想不到的视觉冲击的效果。



以灰色调为主的中性风格的居室设计中，配以橙黄色的椅子，色彩表达上起到强烈的对比作用。

中性色配色

中性色在室内设计中应用得非常广泛，但是它们在色轮中并没有体现。中性色包括黑、白、灰、棕色、褐色、米色、灰褐色和乳白色等。这些色彩传达了舒适恬静的信息，是室内设计师运用的色彩体系中必不可少的要素。在中性色的配色方案中，当下流行的是棕色、浅褐色、米色、灰褐色和乳白色，但不要忽视了灰色。灰色是名副其实的中性色，因为它介于黑白之间，其他的任何色彩与之搭配既不被强化也不被削弱。可见，就色彩搭配而言，灰色是绝佳的中性色。



运用图案和材质的细节变化，保证中性色设计的多元和耐看。

冷色调配色

冷色系在色轮中是以蓝色为中心的，包括紫色、蓝紫、蓝色、蓝绿和绿色等。冷色易产生视觉上的后移感，从而拉远了观者和物体之间的距离，所以要想使狭小的房间看上去变大，经典的解决方案就是给房间墙面涂上浅浅的冷调子。在北半球，冷色调配色主要应用在南向或西向的房间；而南半球，则主要应用在北向或东向的房间，这是因为冷色能给温暖、阳光充足的房间带来些许安静的色彩。



冷色调客厅的设计灵感来源于北欧的家居风格，柔和的蓝色、米色和白色的互搭。

暖色调配色

暖色系在色轮中是以橙色为中心的。醒目的暖色包括红色、橘红、橙色、橙黄和黄色等，紫红和黄绿色通常也被归入暖色的范畴。暖色易产生视觉上的拉近感，如果一间狭长的房间，你想使远处的墙面看上去近些，那就涂上类似深红色的暖色即可。对于北半球北向和东向的房间和南半球南向和西向的房间而言，暖色调配色是最佳的选择，这是因为这些房间阳光不能直接照射，暖色能够给阴面的房间增添温暖的感觉。



质感华贵的天鹅绒窗帘，对于暖色调的起居室而言是绝佳的选择。

鲜艳色配色

鲜亮的色彩是色轮中的高调色。它不是通过简单地加黑变暗、加白变亮而实现的。亮色系体现着色彩的能量，散发着不可阻挡的张力和生命力，在使用它时要格外谨慎。以柠檬黄为例，如果卧室被设计成柠檬黄的墙面，如此明亮的色彩会让人坐卧不安，难以入睡。



水果绿和品红色的组合属高调的明亮配色体系。

材质与图案

一个成功的室内装饰设计，色彩只是其中的一部分。还有另外两个重要因素——材质与图案。一间浅灰褐色墙面、橡木地板和乳白色家具的房间，通过选用亚麻窗帘、绒线饰品、皮革镶边的剑麻地毯、羊毛床罩和真丝靠枕等不同质感的饰品，为单调的空间平添了活力。材质对于家居设计的重要性在于，不同材质的肌理通过对光的反射和吸收，产生微妙的质感变化。



针对中性灰调的墙面，红与绿的补色搭配限定了起居室中的饰品和材质必须结合在一起考虑。



精致的系列灰调靠垫使中性风格的居室变得更加柔和。