



莆田市 地图册

PUTIAN SHI DITU CE

福建省地图出版社

莆田市地图册

PUTIAN SHI DITU CE



福建省地图出版社

图书在版编目 (CIP) 数据

莆田市地图册/福建省地图出版社编. —福州:
福建省地图出版社, 2009. 1
ISBN 978-80516-914-9

I. 莆… II. 福… III. 城市图—莆田市—地图集
IV. K992. 5

中国版本图书馆CIP数据核字 (2007) 第148962号

莆田市地图册

福建省地图出版社 编制 出版 发行

社址: 福州市华林路205号

福建省地质印刷厂 印刷

开本: 889×1194毫米 1/32 3.5 印张

2009年1月第1版

2009年1月第1次印刷


印数: 0 001—5 000册

ISBN 978-7-80516-914-9

定价: 15.80元

地图审图号: 闽S (2007) 30号

图 例

	街 区		县 道
	设 区 市 行 政 中 心		一 般 公 路
	县 级 行 政 中 心		街 道
	乡、镇 街 道 办 事 处		在 建 街 道
	居 委 会 村 委 会		其 他 道 路
	自 然 村		码 头 港 口
	农 林 场		航 海 线
	设 区 市 界		桥
	县 级 界		主 要 堤
	乡 镇 界		水 库
	铁 路 及 车 站		盐 田
	在 建 铁 路		公 园
	高 速 公 路 及 名 称		寺 庙
	在 建 高 速 公 路		碑 亭
	高 速 公 路 互 通 及 服 务 区		名 胜 古 迹
	国 道 及 编 号		体 育 场
	省 道 及 编 号		山 峰

莆

田

市

地图册

目录

序 图

福建省地图	1
莆田市概况	2
莆田市对外交通	3
莆田市地图	4
莆田市地貌晕渲	6
莆田市历史	8
莆田市人口	10
莆田市气候	12
莆田市经济	14
莆田市城区(一)	16
莆田市城区(二)	18

旅 游

莆田市旅游资源分布	20
莆田市旅游概况	22
城厢区旅游概况	23
荔城区旅游概况	24
涵江区旅游概况	25
秀屿区旅游概况	26
仙游县旅游概况	29
莆田旅游线路精选	32
旅游服务信息	34
莆田市民俗风情	35

城 厢 区

城厢区概况	36
城厢区地图	37

城厢区城区	38
龙桥街道	40
霞林街道	41
凤凰山街道	42
灵川镇	43
东海镇	44
华亭镇	45
常太镇	46

荔 城 区

荔城区概况	47
荔城区地图	48
荔城区城区	49
拱辰街道	50
镇海街道	51
北高镇	52
西天尾镇	53
新度镇	54
黄石镇	55

涵 江 区

涵江区概况	56
涵江区地图	57
涵江区城区	58
涵东街道	60
涵西街道	61
江口镇	62
国欢镇	63

莆

田

市

地
图
册

目

录

梧塘镇	64	仙游县城区	88
庄边镇	65	鲤城街道	90
新县镇	66	鲤南镇	91
大洋乡	67	榜头镇	92
白塘镇	68	枫亭镇	93
三江口镇	69	郊尾镇	94
白沙镇	70	度尾镇	95
菽芦镇	71	大济镇	96
秀屿区		龙华镇	97
秀屿区概况	72	赖店镇	98
秀屿区地图	73	盖尾镇	99
秀屿区城区	74	钟山镇	100
笏石镇	75	游洋镇	101
东庄镇	76	园庄镇	102
东峤镇	77	石苍乡	103
埭头镇	78	象溪乡	104
平海镇	79	书峰乡	105
忠门镇	80	西苑乡	106
东埔镇	81	社硎乡	107
月塘乡	82		
山亭乡	83		
南日镇	84		
湄洲镇	85		
仙游县			
仙游县概况	86		
仙游县地图	87		



- | | | | | | |
|----|-----------|--------|-------|---------|--------------|
| 图例 | ★ 省级行政中心 | ○ 街道镇乡 | 铁路及名称 | 在建高速公路 | 主要水库 |
| | ● 设区市行政中心 | 省界 | 在建铁路 | 国道及编号 | ▲ 1856 山峰及高程 |
| | ○ 县级行政中心 | 设区市界 | 航空通道 | 高速公路及名称 | 主要河流 |
| | | | | | |

比例尺 1:150万

【历史】莆田，史称“兴安”、“兴化”，又称“莆阳”、“莆仙”。自唐武德五年（622年）置县，属丰州。1983年设地级市。

【地理】莆田市位于福建省沿海中部，地处北纬 $24^{\circ}59' \sim 25^{\circ}46'$ ，东经 $118^{\circ}27' \sim 119^{\circ}56'$ ，东南濒临台湾海峡，东北毗邻福州市的福清市，西南连接泉州市的永春县、南安市、洛江区、泉港区，西北与泉州市德化县和福州市的永泰县接壤。

【行政区划】下辖城厢区、荔城区、涵江区、秀屿区、仙游县4区1县。

【面积人口】全市陆域总面积3959.6平方千米，人口306.97万人。

【地势】莆田市东南濒临台湾海峡。从东至南有兴化湾、平海湾、湄洲湾三大海湾，湾内有南日岛、乌丘屿、湄洲岛等诸多岛屿，与台湾省隔海相望，距台中港最近距离仅70多海里。

纵横交织的山脉，波状起伏的丘陵，错综其间的河谷沟渠，广袤肥沃的平原和宽阔绵长的海域，以及许多半岛、港湾和岛屿，形成了复杂多样的网格状地形，属福建东南沿海低山丘陵区。地势由西北向东南呈梯状倾斜。西部和北部以山地为主，低山、峡谷、盆地错杂相间；中部和东部为冲积平原和海积平原；东南部沿海为半岛和丘陵台地，地势低平，港湾环抱。

莆田市水源充沛，水系发达，具有流程短、流速快、水量丰富、相对落差大等特点。境内河流流向多数自西北向东、南方向，主要有木兰溪、延寿溪和萩芦溪三大溪流水系。

【气候】莆田地属亚热带海洋性季风气候，市区1月均温 13.5°C ，7月均温 28.9°C 。各县市年均温 20.2°C ，年均降水量 $1300\text{mm} \sim 1480\text{mm}$ ，无霜期259~315天。

【方言】莆仙方言

【侨情】旅居海外的华侨、华裔及莆籍港、澳、台同胞计60余万人，其中华侨、华裔47余万人。



莆田城区

【莆田】

- 文献名邦
- 海滨邹鲁
- 全国重点侨乡之一
- 全国双拥模范城
- 田径之乡
- 篮球城市
- 戏曲之乡
- 绘画之乡
- 摄影之乡
- 鞋城、电子城、啤酒城

【概述】

改革开放后，特别是莆田建市以来，莆田经济和社会各项事业建设取得明显进步，经济实力不断增强，基础设施建设突飞猛进，建成了一大批水利、电力、通讯、路网等项目。开通了高速公路，开辟了国家一类对外口岸湄洲湾秀屿港，构建了以湄洲湾火电厂、福建LNG工程秀屿接收站、燃气电厂、福建抽水蓄能电站、南日石城风力发电场等为代表的能源供应中心雏形。已经开工建设福厦铁路和向莆铁路莆田段、仙游金钟水利枢纽工程、湄洲湾多用途码头等重大项目，莆田市将成为海峡西岸一座经济繁荣发达、社会文明进步的现代化新兴港口城市。

莆田市对外交通

1:6 600 000



图例	◎ 省级行政中心	— · — · — 省界	—— 在建铁路	—— 国道
	● 设区市行政中心	- - - - 设区市界	—— 高速公路	—— 主要河流
	○ 县级行政中心	—— 铁路	—— 在建高速公路	—— 100Km 距莆田市中心距离

莆田市地图

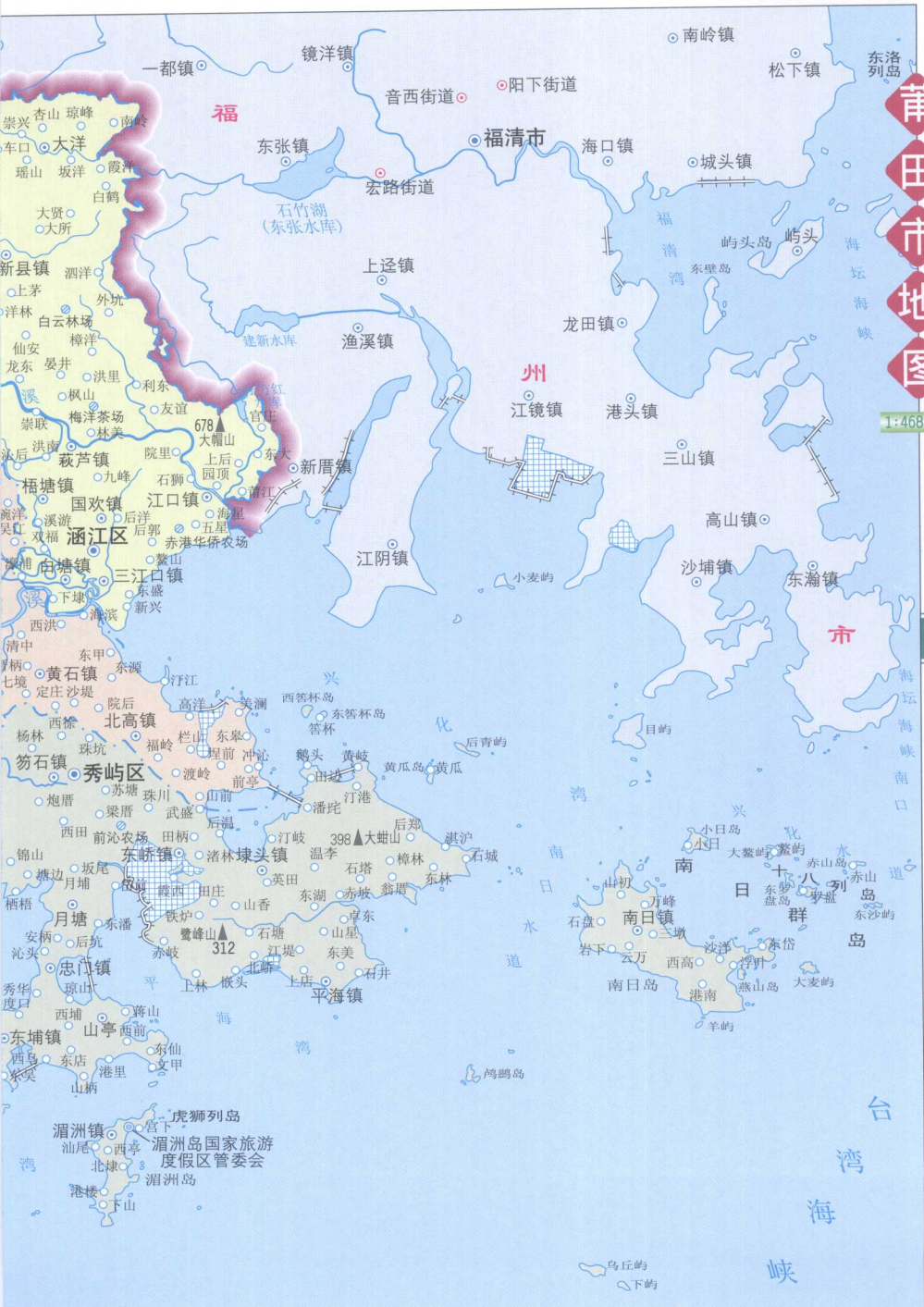
1:468 000

4



莆田市地图

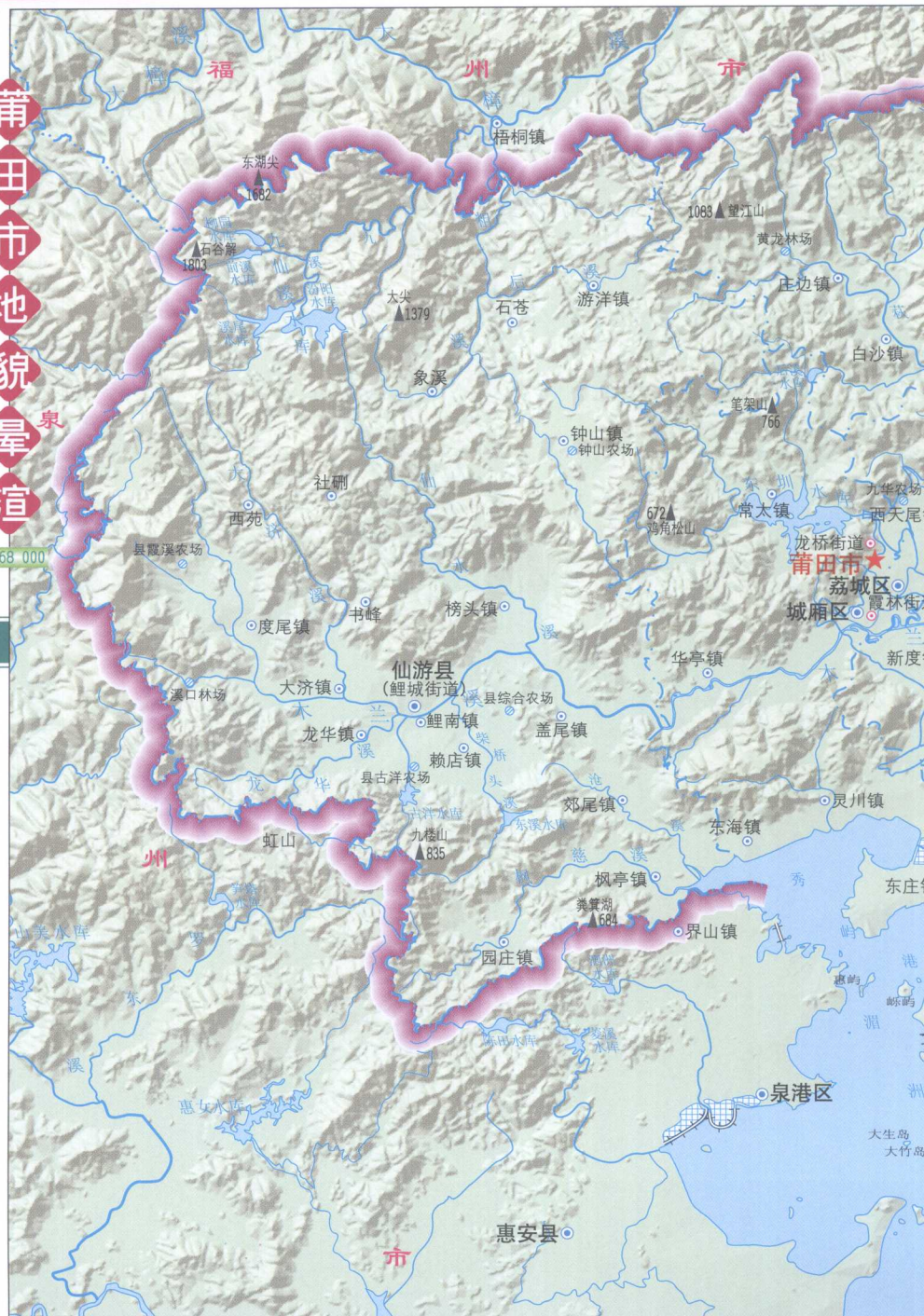
1:468 000



莆田市地貌晕渲

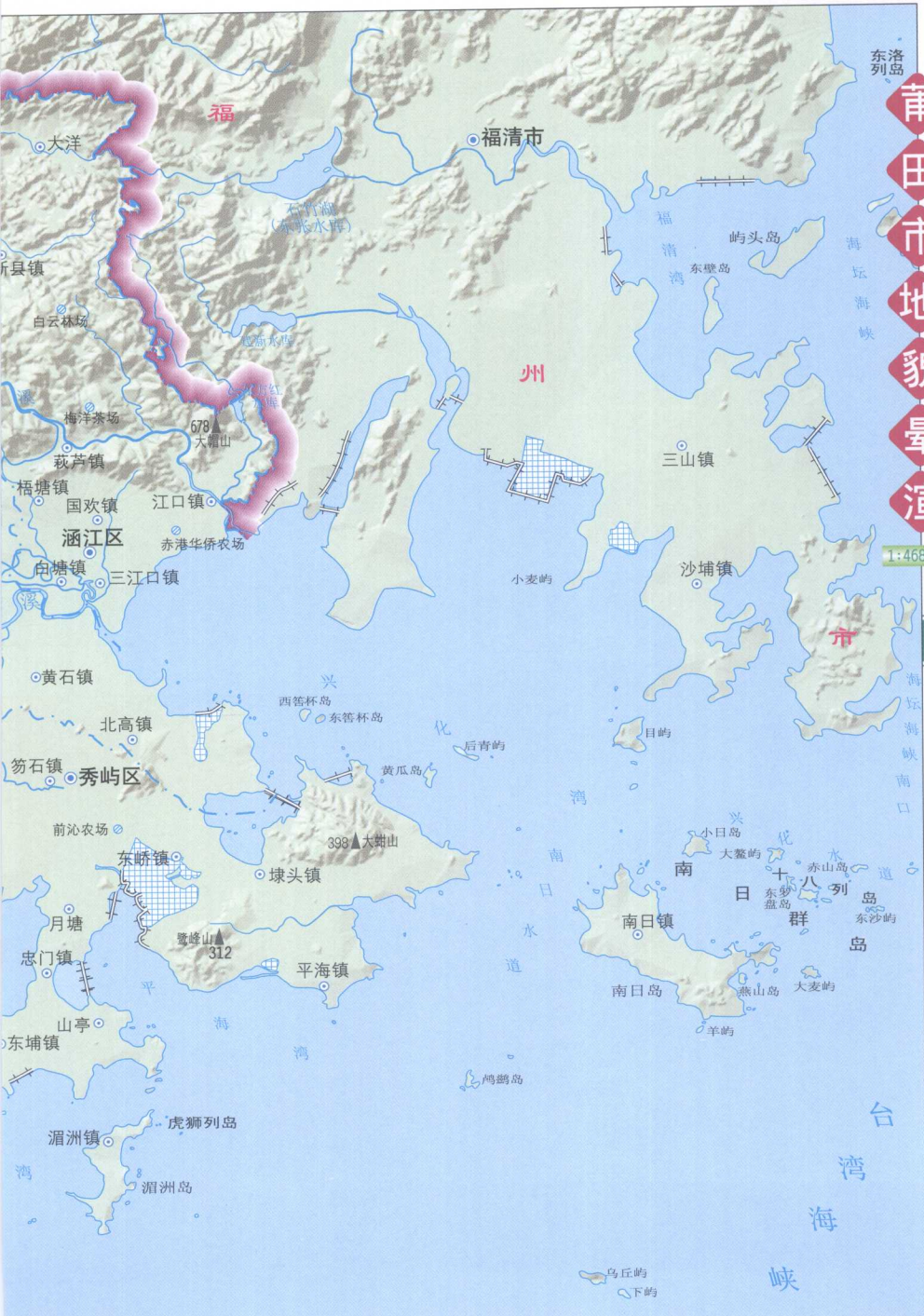
1:468 000

6



莆田市地貌晕渲

1:468 000



莆田市，古称“兴化”、“兴安”，又称“莆阳”、“莆仙”。早在5000多年前的新石器时期，先民们已在这里从事原始农业和渔猎活动，繁衍生息。

莆田境域夏商时属“九州”之一的扬州，西周时属“七闽”地，战国后期属闽越国，秦时属闽中郡，西汉后期属会稽郡，三国时属建安郡，西晋时属晋安郡，南朝时属南安郡。陈光大二年（公元568年）及隋开皇九年（589年），二度置莆田县，不久即废。唐武德五年（622年），再置莆田县，属丰州（州治今泉州）。圣历二年（699年），析莆田县西部置清源县，天宝元年（742年）改名仙游县。莆田、仙游两县均属清源分地。

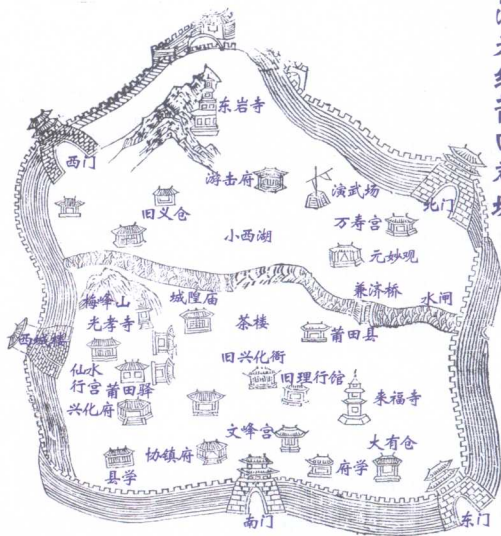
北宋太平兴国四年（979年），析出莆田、仙游、永泰、福清4县部分属地置兴化县，并建太平军（旋改兴化军）领之。次年，从泉州划出莆田、仙游两县入兴化军，军治在游洋。太平兴国八年（983年），军治移迁到莆田。景炎二年（1277年），兴化军改为兴安州。元至元十五年（1278年），兴安州改为兴化路。明洪武二年（1369年）改为兴化府。正统十三年（1448年）裁兴化县，属地分别并入莆、仙两县。清沿明制，兴化府属福建省闽海道。民国2年（1913年）废府，属南路由道（民国3年改为厦门道）。民国14年废道后直属福建省。民国22年属兴泉省。民国23年属福建省第四行政督察区（驻仙游，领仙游、永春、德化、大田、惠安、莆田6县）。

1949年8月莆仙两县解放后属第五行政督察区，1950年属晋江专区，1970年6月属闽侯地区（驻地迁莆田）。1971年7月莆田地区成立，辖莆田、仙游、福清、永泰、闽清、闽侯、长乐、平潭8个县。1973年闽侯县划入福州市。1983年5月，划福清、闽清等5个县归福州市。

1983年9月，国务院批准成立莆田市，莆田市为省辖地级市，下辖城厢、涵江两区，莆田、仙游两县。2003年2月1日，国务院批准莆田市部分行政区划调整，撤销莆田县，设立荔城区、秀屿区，扩大涵江区的行政区域范围。



清光绪莆田郡城





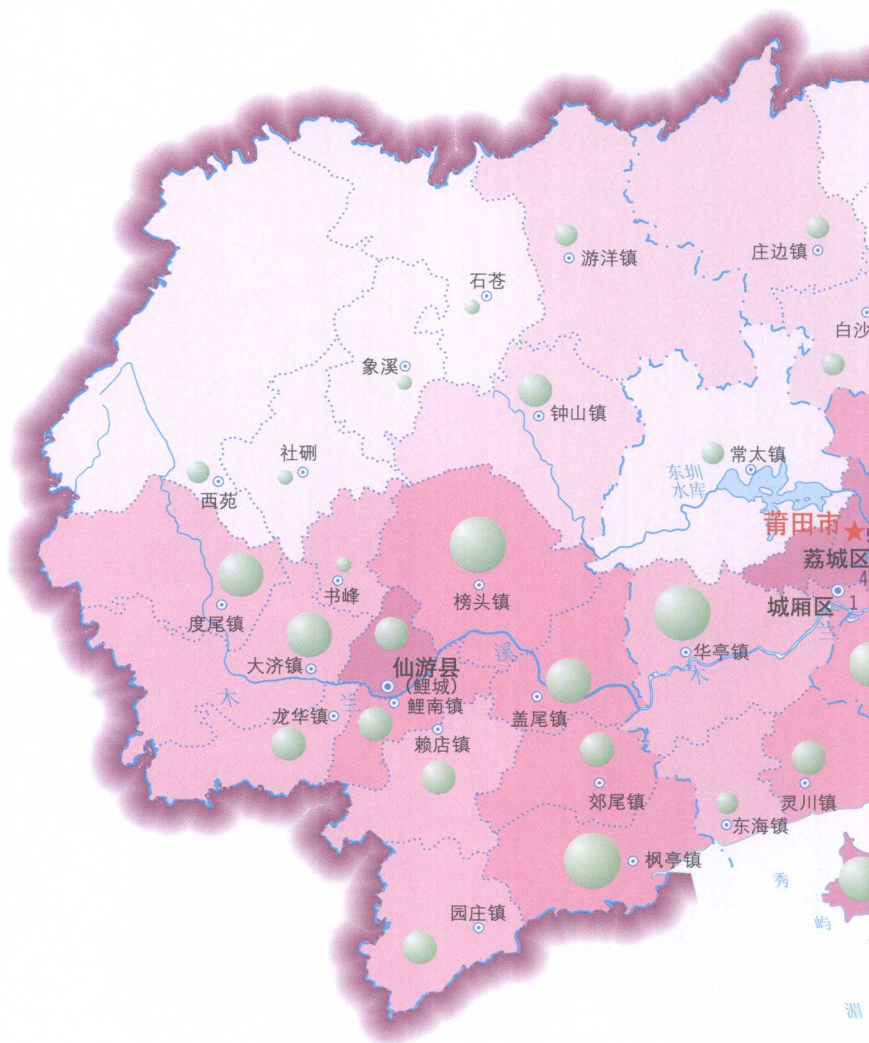


图 例

莆田人口密度分布 (人/km²)

人口数 (万)

<200

1000-1500

200-500

>1500

500-1000



资料截至2006年12月

