



色彩 风水居家

将人的“名属”与色彩相结合，色彩的运用便有了人性的依托

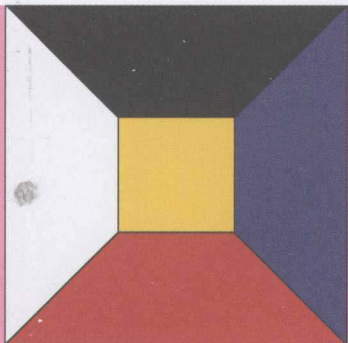
两水之中必有山
故水会即龙尽 水交则龙止
水飞走则生气尽 水融注则内气聚

静缘 著

人因室而立 宅因人得存
人宅相扶 感通天地
故人之居宅 大须慎择

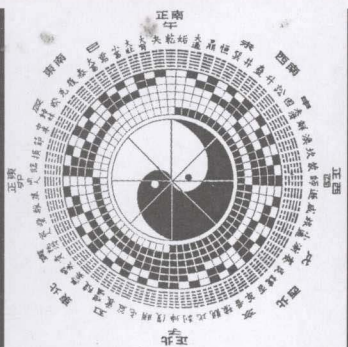


江西出版集团·江西人民出版社



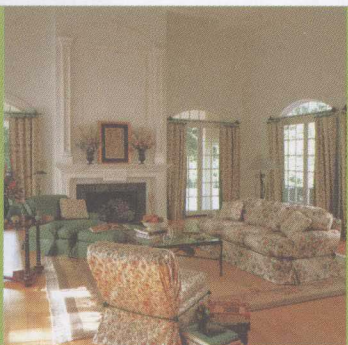
色彩

SECAI



风水

FENGSHUI



居家

JUJIA

静缘 / 著

江西出版集团 · 江西人民出版社

图书在版编目(CIP)数据

色彩·风水·居家 / 静缘著. —南昌: 江西人民出版社, 2009.3

ISBN 978-7-210-04031-6

I. 色… II. 静… III. ①住宅—风水—基本知识 ②住宅—室内设计—基本知识
IV. B992.4 TU241

中国版本图书馆CIP数据核字(2008)第214265号

色彩·风水·居家

静缘 著

江西人民出版社出版

南昌市红星印刷有限公司印刷 新华书店经销

开本: 787毫米×1092毫米 1/16 印张: 14 字数: 50千字 图: 222幅

2009年3月第1版 2009年3月第1次印刷 印数: 1-5000册

ISBN 978-7-210-04031-6 定价: 42.00元

地址: 南昌市三经路47号附1号

邮政编码: 330006 传真: 6898827 电话: 6898893(发行部)

网址: www.jxp-ph.com

E-mail: jxp-ph@tom.com web@jxp-ph.com

(赣人版图书凡属印刷、装订错误, 请随时向承印厂调换)

目录

一、古代先民理想吉祥的居住环境观	1
二、风水在传统居住中的意义	4
三、对传统风水理论的反思	9
四、现代居家色彩	14
1、色彩的概念	14
2、色彩的象征	17
3、采光的概念	19
五、“阴阳五行”——居家色彩运用的基础理论	21
1、五行相生	24
2、五行相克	26
3、五行相乘	26
4、五行相侮	27
六、五行与天、地、人的关系	28
七、五行与现代居住	33
1、山	33
2、山的五行	39
3、水	49
4、水的五行	64
5、建筑的五行	64
八、色彩运用与“命”	84
1、六十甲子纳音五行命属表的由来	84

2、吉祥的命运色彩	86
九、色彩在居家中的具体运用	90
1、金命人适宜的居家色彩	90
2、水命人适宜的居家色彩	94
3、木命人适宜的居家色彩	98
4、火命人适宜的居家色彩	102
5、土命人适宜的居家色彩	107
十、色彩辩证	111
1、一人金命，一人木命	111
2、一人水命，一人火命	112
3、一人木命，一人土命	112
4、一人火命，一人金命	112
5、一人土命，一人水命	112
十一、居住的外环境	114
1、住宅的土质选择	114
2、住宅与周边的建筑	117
3、住宅的气流	125
4、住宅的水系	128
5、住宅与电力、电讯设施	130
6、住宅与娱乐场所	132
7、住宅与坟场	133
8、守门的狮子	134
十二、居家的内环境	139
1、居家的门	139
2、居家的窗	146
3、居家的客厅	154
4、居家的厨房	168
5、居家的卧室	193
6、居家卧室的安排	202
7、居家横梁的处理	211
8、鱼缸的作用与摆放	212
9、家具的尊严	214
10、神位的供奉	217

一、古代先民理想吉祥的居住环境观

人的一生要经历很多事，但归根结底却只有三大事：吃、住、性。吃，维持生命；住，安居乐业；性，繁衍后代。这个地球上的人类，无论是什么种族什么血统生活在什么年代，都离不开这三件大事，而无论人类怎么发展，即使有一天移民到外太空去，也离不开这三件事。

因此，在我们这样一个极其重视生存智慧和生存哲学的国度里，古代先民在“生存需要”的原点上，为了生息繁衍，通过感知，观天察地，认识自然山川，趋吉避凶，经过长期的生活实践，不断总结，建立了以风水观念为指导的理想、吉祥的居住环境模式。

我们的祖先在经历了无数次实践之后，总结出了古代中国人理想吉祥的居住环境模式，可以概括为：背后有靠，两边有抱。前面有照，照中有泡。近看有案，远看有朝。明堂宽敞，草木繁茂。



风水格局图



“背后有靠，两边有抱”，就是背后有靠山，两边有抱山，如果房子建造在这样的地理环境中，有利于抵挡冬季的北风以及早春的东北风、深秋的西北风，可以避风向阳，适宜人类居住。“前面有照，照中有泡”，“照”就是水，而“泡”则是有泉眼往上涌的泉水，面朝流水，能接纳夏日南来的凉风，具有灌溉、舟楫、养殖的便利。明堂宽阔，利于耕作。周围植被葱郁，可以涵养水源，保持水土，调节小气候，获取柴薪，以利民生。中国古代先民理想的居住环境放在今天来看，就是要满足生态、环保和健康三个标准。



西递村图



二、 风水在传统居住中的意义

在中国传统居住中，风水是无法绕过，必须提及的。

风水最早是被帝王御用的，风水理论被广泛地用在城池、宫殿、陵墓的建设上，后来才在民间透过建筑行为进行了活泼充分的表现。

风水是什么？

风水是中华民族生存的需要与感知，是中华民族安居乐业的经验与智慧，是关于“天人合一”、“天人感应”的学问，是安居乐业的方法与技术，是身心健康保证的重要因素。

如果放在今天，或者用现代科学的眼光来衡量，这些技术实际上就是地球物理学、水文地质学、宇宙星体学、气象学、环境景观学、建筑学、生态学以及人体生命科学等多种学科综合一体的一门自然科学。其宗旨是审慎周密地考察、了解自然环境，利用和改造自然，创造良好的居住环境，赢得最佳的天



风水彩色图

时地利与人和，达到天人合一的至善境界。从哲学思想、实际运作方法、寓意、伦理等方面形成了一整套理论。

风水为什么能在中国流传几千年？道理非常简单，原本于“生存的需要”。在“生存需要”的原点上，古代先民为了生息繁衍，通过感知、观察、认识自然山川，趋吉避凶，经过长期的生活实践，而不断总结形成了“安居乐业”的经验。

其经验表现为：

对天的讲求：风和日丽，阳光充足。

对地的讲求：土质肥沃，香冽纯正。

对“气”的讲求：清润细腻，柔和怡人。

对山的讲求：背北面南，树木葱郁。

对水的讲求：环抱有情，清澈甘甜。

对人的讲求：勤劳善良，道德高尚。

对物的讲求：器物典雅，美观大方。

故宫图1





故宫图 2

其经验上升为理论：

哲学思想是：“天人合一”，“天人感应”。

选址方法是：阴阳五行，生克制化。

规划设计是：因地制宜，借景造景。

礼制术数是：尊卑有序，合乎“道理”。

艺术表现是：风格多样，各具特色。

历朝历代从典章制度、规矩仪式上进行了不断的完善，并将它规范化、普遍化、生活化、世俗化，渗透到社会的各个领域，从而形成整个民族的风水环境意识与风格。



故宫图 3







東華

西華





夏至致日圖

三、对传统风水理论的反思

风水，古人称之为堪舆。堪，谓之道，舆，谓之地道。堪舆，即天地之道。风水又称为卜宅、相宅、青鸟、地理、山水之术等。民间将风水亦称为“阴阳”，将看风水的先生称为“阴阳先生”。“阴阳”，即阴阳二宅，看风水就是如何选择好的阴宅与阳宅基地。

“风水”一词，最早出自晋人郭璞所著的《葬书》。《葬书》是这样来说明风水的根本理论的：以“阴阳”为根本，以“生气论”为核心，以“藏风”为条件，以寻求一个理想的墓葬环境为着眼点，以福荫子孙为最终目的。

风水运用，据说最早源起于周人，当时周人的领袖为“公刘”，他是第一个利用风水考察居住环境的人。周朝在发展农耕文明的同时，也积累了相当多的居住知识和经验，其中的许多知识和经验又被融入风水之中。

在周朝的官制中，有“土官”之衔。土官的职责就是分辨哪些地区适宜居住，哪些地区适宜耕作，哪些地区适宜开办集市，相当于现代分管土地规划的官员。土官还负责测日影、观时间以及相宅。

风水学在春秋时代已经形成，但当时的风水知识是由巫吏掌握。历史上真正最先给风水下定义的是晋代的郭璞，他被称为风水的“鼻祖”，他写了一部《葬书》，该书被奉为风水学的经典教科书。郭璞在《葬书》中写到：“葬者，藏也，乘生气也，夫阴阳之气，噫而为风，升而为云，降而为雨，谓之生气。气乘风则散，界水则止，古人聚之使不散，行之使有止，故谓之风水。”他将“气”作为风水的根本理论。

郭璞之后的唐代，诞生了自称“救贫先生”的杨筠松，他被视为风水历史上的重要人物。杨筠松写了《撼龙经》《疑龙经》《天玉经》等，都是风水学中的经典著作。他留下的风水理论和文化，至今在赣南以

至港澳台、东南亚等地盛行流传，产生了深远的影响。

秦汉时期是风水术的形成时期，这一时期，大规模的宫室营建为风水术的形成提供了条件，后又因天文学及讖纬内容的加入而逐渐演变为两派，但两派真正的形成又是在唐宋时期。

唐宋时期，风水形成两大流派：一派为“形势宗”，一派为“理气宗”。

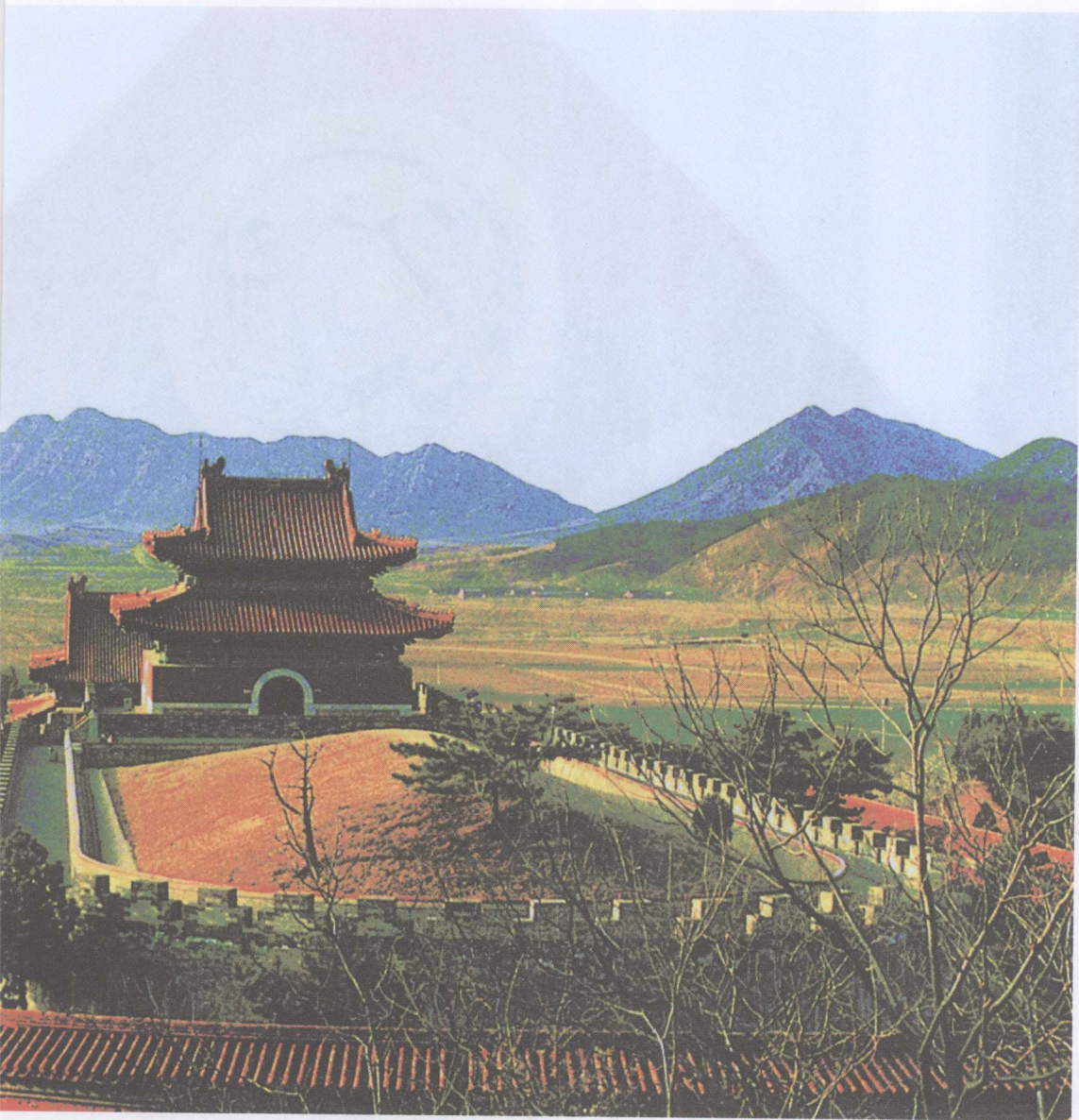
形势宗的宗旨是考察自然山川、地形地貌，辨明龙、砂、水、穴、向。依阴阳、五形、九星、生克制化，辨吉断凶，勘定阴阳二宅。形势宗注重山川形势，广泛运用“罗盘”、“鲁班尺”。因其实用，得到了长足的发展，其主要理论著作是杨筠松的三部代表作：《撼龙经》《疑龙经》《葬法倒杖》。

理气宗的宗旨是依时间、空间、星宿、节令、命属，以罗盘辨方正位。运用阴阳八卦、玄空飞星、五行生克等原理操作，趋吉化煞，以求富贵平安。其理论著作首推《九天玄女青囊海角经》，该书以《周易》阴阳为本，“二十四山”向为基本内容。其代表人物为宋代相地大师赖文俊。

明清时期，风水在继承前人的基础上，在实际运用中表现得比前人更为突出。那些散落在中华大地的帝王宫殿、陵寝、祭坛，如北京城、紫禁城、十三陵、清东陵，无一不是在风水理念的指导下建造完成。这些建筑成为中华民族在建筑表现上的光辉典范，让世界瞩目。

中国风水的产生与发展，已有几千年的历史。然而，传统的风水理论在今天已遭遇到客观环境的制约，面临着现代建筑的挑战。过去的阴宅变成了现代化的公墓，高耸的楼房替代了昨日充满地方特色的民居。尤其是在城市里，个人造房子几乎是不可能的，房产开发商成了现代城市建筑的主导，虽然在开发理念上常常看到和谐、宜居等字眼，但房产商是以经济效益为





清东陵图



生存法则，因此在建造住房的时候考虑更多的是成本与价格，考虑如何用最少的土地造出最多的房子，传统风水理论中的“靠山”、“抱山”、“案山”、“朝山”等等吉祥元素根本无法使用，也无暇顾及。即使在现代农村，由于可耕地面积的日渐变少，很多村里也实行统一规划，从宅基地的选址、面积、层高到房子样式等等都有详细的条款，靠山面水、鸟语花香的宜居模本已经成了现代人难以企及的奢望。



现代风水的运用表现，依然沿用着“形势宗”和“理气宗”的基本方法。港台地区的风水运用，也大都源自《八宅图书》中的游年法，不过是按现代方式做了某些变通，虽然通俗易懂，容易被人接受，但难以避免迷信成分。比