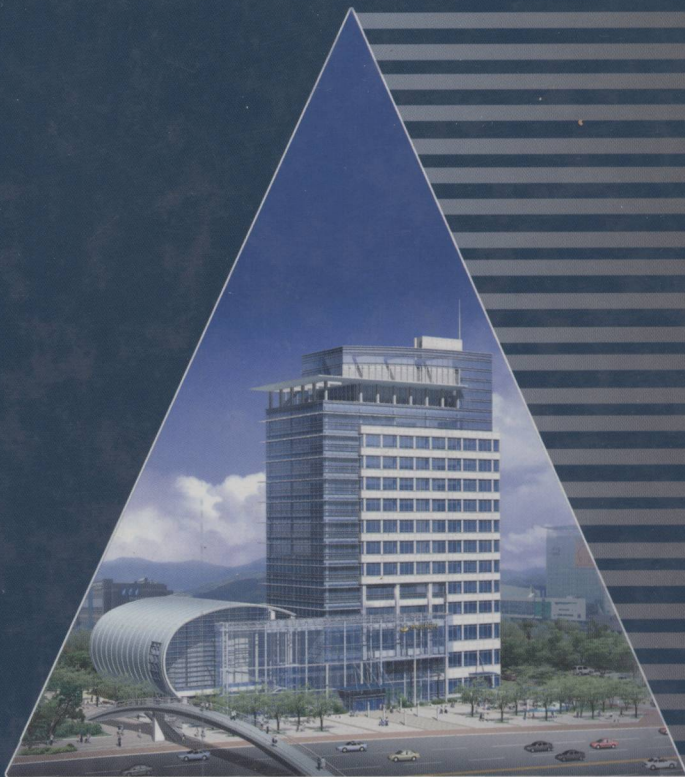


建筑世界株式会社 编著
杨震 译



建筑设计

竞赛获奖作品集

上册

Architecture Competition Award

福建科学技术出版社



建筑设计 竞赛获奖作品集

建筑世界株式会社 编著

杨震 译

上册

福建科学技术出版社

引言

建筑设计竞赛是通过应征者之间的竞争，挑选出最为合适的设计方案，来作为最终的实施方案。此外，也就是说，要通过它来挑选出一位能够理解并实施业主建造意图的建筑师来。

真正的建设将从一个适合的、经过了种种竞赛层层选拔的建筑设计方案开始。

建筑设计竞赛是在世界上普遍采用的建筑竞标方式。而且，它对于当前和近期的建筑发展都有十分巨大的影响。

我们采用各种各样建筑设计竞赛的资料，出版了《建筑设计竞赛获奖作品集》的上、下两册。本书的宗旨是，提升设计资料的质量，使之从根本上成为比较和分析获奖设计作品以及参赛设计作品的依据。本书同时也提供了一个判断当代建筑水平的公众标准。

几年来，《建筑设计竞赛获奖作品集》不仅在韩国而且在中国、东南亚、欧洲和美国都拥有了很高的评价，这种结果也反映了韩国建筑水平的提高。

《建筑设计竞赛获奖作品集》是从88个建筑设计竞赛的招标工程中挑选出150多个优秀的方案，按照设施的类型进行归类并出版。

我们衷心地希望，人们能够通过《建筑设计竞赛获奖作品集》对建筑有一个较为全面的视点。

我们非常地感谢为出版这些获奖作品集而提供资料的建筑师和建筑公司。

Introduction

Architecture competition is for selecting the most suitable design for the objective project through competing with applicants. It is, in addition, to choose an architect who understands and deals with client's purpose of the construction.

Real construction begins as the suitable design and architecture are selected after diverse competitions.

Architecture competition is a method of architecture which is conducted generally in the world. Also, it has a great influence on development of recent architecture as well as current.

We publish two volumes of Architecture Competition Annual with various data on architecture competition. The motto of the book is to promote the value of the data as it forms the basis of comparing and analyzing awarded design work and all applied design works with originality. It also provides a public measure to judge the level of contemporary architectures.

As the years pass, Architecture Competition Annual has a high valuation in China, Southeast Asia, Europe, U.S.A. as well as Korea, and the result shows the improvement of the level of Korean architectures.

Architecture Competition Annual is designed to select excellent 88 project of the 154 works, which were applied for all architecture competitions, by facilities and publish the works in the two volumes.

We hope to have a great view of architecture through Architecture Competition Annual.

We greatly thank for architects and architecture companies that offer the information and data to us to publish those annual books.

目 录

政府设施

- 8 大邱市法院西部区办公大楼
第一名 (8) 第二名 (12)
- 16 天安市政厅
第一名 (16)
- 20 京畿道地方政府职员教育培训中心
第一名 (20) 第二名 (24)
- 28 仁川市健康环境研究所
第一名 (28) 第二名 (32)
- 36 水道原掩埋式垃圾处理场管理公司
第一名 (36) 第二名 (40) 第三名 (44) 第三名 (48)
- 52 韩国国土公司忠清南道分公司
第一名 (52) 第二名 (56)
- 60 韩国高速公路公司始兴市分公司
第一名 (60) 第二名 (64) 第三名 (68)
- 72 韩国国家铁路公司联合调度大楼
第一名 (72) 第二名 (76)
- 80 韩国国土公司全罗南道分公司
第一名 (80) 第二名 (84) 第三名 (88)
- 92 光州市教育办公大楼
第一名 (92) 第二名 (96)
- 100 汉城市中浪区邮政办公楼
第一名 (100) 第二名 (104) 第三名 (108)
- 112 牙山市邮政办公楼
第一名 (112)
- 116 汉城市西大门区消防办公楼
第一名 (116) 第二名 (120)

教育设施

- 126 国立济州大学第四工程学院
第一名 (126) 第二名 (130) 第三名 (134)
- 138 国立全南大学第七工程学院
第一名 (138) 第二名 (142)
- 146 忠央大学综合楼
第一名 (146)
- 150 国立顺天大学第三工程学院
第一名 (150)
- 154 国立晋州大学产业合作中心
第一名 (154)
- 158 Baekgoong高中
第一名 (158)
- 162 Hamwheol高中
第一名 (162) 第二名 (166) 第三名 (170)
- 174 栗洞高中
第一名 (174)
- 178 大田市Gubong高中
第一名 (178) 第二名 (182)

186	新场洞高中 第一名 (186)
190	龙仁市Guseong高中 第一名 (190)
194	利川市Hyoyang高中 第一名 (194) 第二名 (198)
202	Jijok高中 第一名 (202)
206	Chunsang初中 第一名 (206)
210	Jinjang初中 第一名 (210)
214	大田市Bongwoo小学 第一名 (214) 第二名 (218)
222	大田市Sinseon小学 第一名 (222) 第二名 (226)
230	Chunsang小学 第一名 (230)
234	国立忠南大学生命科学中心与一般动物实验中心 第一名 (234) 第二名 (238)
242	国立汉城大学教育学院 第一名 (242)
248	金海市农业综合销售中心 第一名 (248) 第二名 (252)
256	东大门区居住与商业综合体 第一名 (256) 第二名 (260)
264	蔚山市汽车配件革新中心 第一名 (264)
268	庆善北道高科技村研发中心 第一名 (268) 第二名 (272)
276	韩国电信岭东电话办公大楼 第一名 (276)
280	Guri农产品与海产品仓储式批发市场 第一名 (280)
286	龙仁市文化与福利设施管理中心 第一名 (286)
290	河南市福利中心 第一名 (290) 第二名 (294)
298	汉城保健疗养中心 第一名 (298) 第二名 (302)
306	益山市老人福利中心 第一名 (306)
310	弘恩洞福利中心 第一名 (310) 第二名 (314)

商业设施

医疗及福利设施

政府设施

大邱市法院西部区办公大楼

天安市政厅

京畿道地方政府职员教育培训中心

仁川市健康环境研究所

水道原掩埋式垃圾处理场管理公司

韩国国土公司忠清南道分公司

韩国高速公路公司始兴市分公司

韩国国家铁路公司联合调度大楼

韩国国土公司全罗南道分公司

光州市教育办公大楼

汉城市中浪区邮政办公楼

牙山市邮政办公楼

汉城市西大门区消防办公楼

大邱市法院西部区办公大楼

SUNJIN工程与建筑师事务所 /

Kim byung nyun, Hyun tae hun

SUNJIN Engineering & Architecture /

Kim byung nyun, Hyun tae hun

用地面积 : 19445.50m²

建筑占地面积 : 3828.23m²

总建筑面积 : 20872.95m²

建筑密度 : 19.69%

容积率 : 93.16%

层数 : 地下1层、地上9层

结构 : 钢骨架钢筋混凝土

停车量 : 173部

Site area : 19445.50m²

Building area : 3828.23m²

Total floor area : 20872.95m²

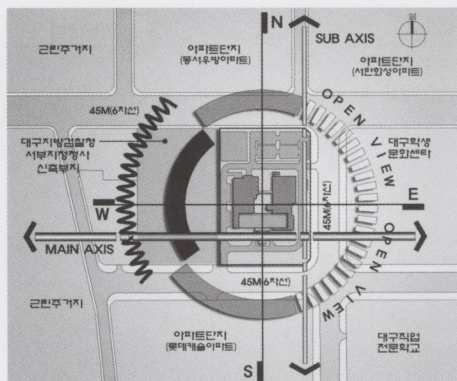
Building coverage ratio : 19.69%

Floor area ratio : 93.16%

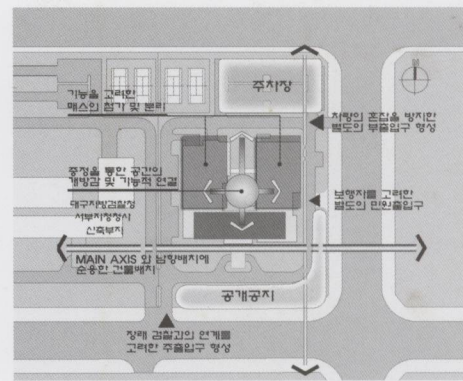
No. of floor : B1, 9FL

Structure : Steel framed reinforced concrete

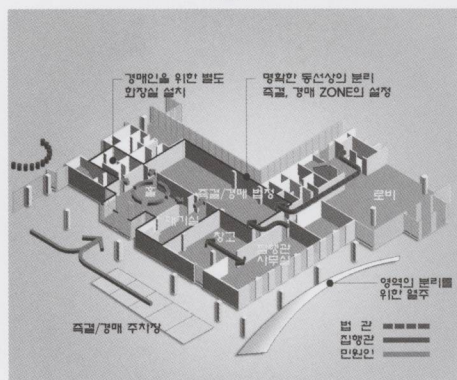
Parking capacity : 173 cars



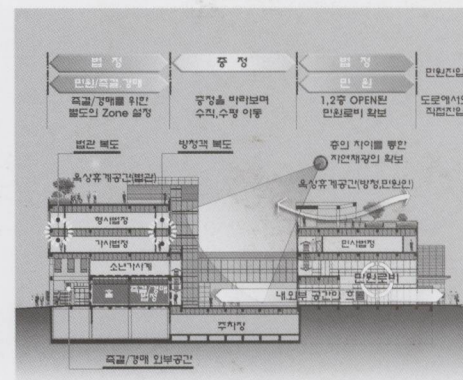
用地分析



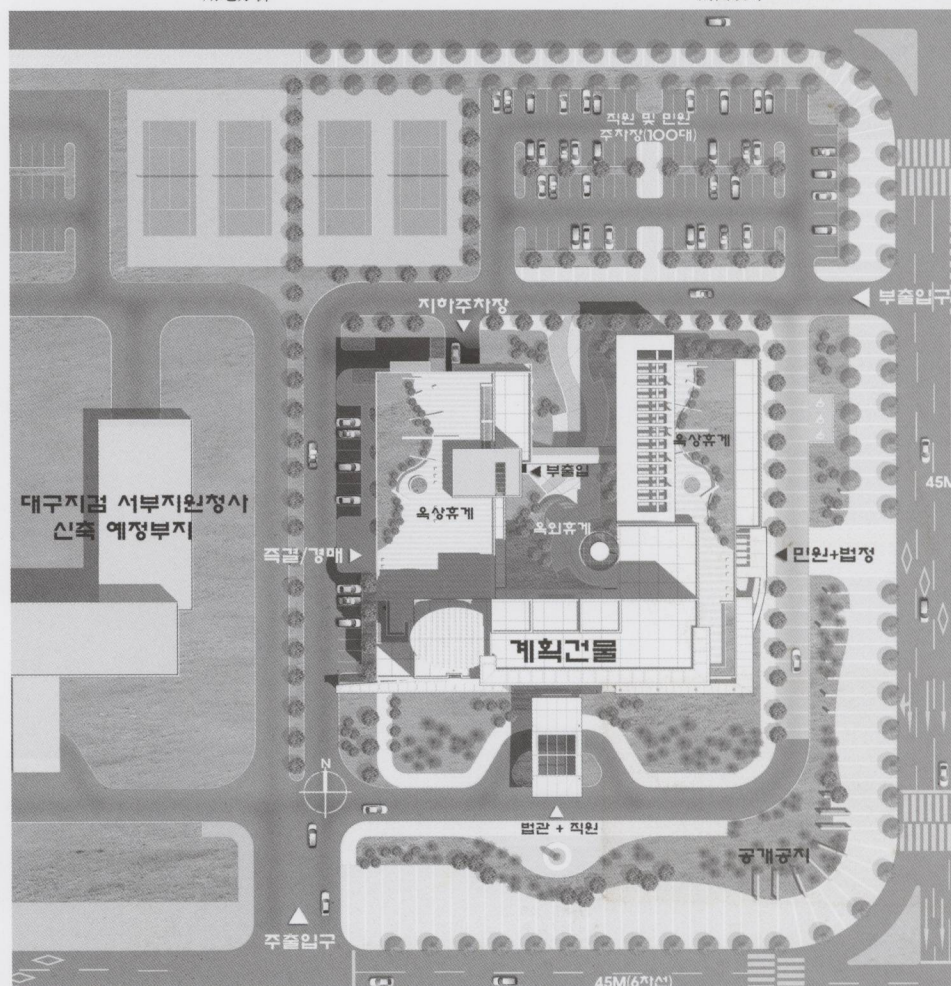
总平布局



用地分析



剖面设计



总平面图



该方案的设计宗旨如同设计竞赛指导书中所描述的那样“要建造一座能够表现法律尊严、正义和权威的建筑，从而让人们能够更加信赖司法机构，并愿意接近它。”

最为重要的是形式的表达以及表现设计的任务和定位问题，但这却常常由于为解决几个功能、形式美以及对抽象概念的追求等问题而被忽视掉。对于法院建筑来说，除将设计建立在抽象的概念以及运用形式化的语汇、程序、功能为其服务之外，似乎还有一些设计过程是必需的。就功能需求、各个房间的联系、平面的布置以及东西方向明确的区分而言，法院是一个功能化的建筑。规划的目的也就是设计的目标，是通过赋予法院亲切及易于接近的新形象来表现司法机构的权威和法律的尊严。

用地地域不是在老城区，而是一块新区。法院用地四周被公寓综合楼所环抱，除已规划的检察院用地在其西面外，法院用地的三面均面朝道路，而其东面稍远处为大邱市的学生文化中心。由于以上的区位特点，设计采用一座带有庭院的矩形大楼的设计风格，

它有着便捷的通道。相对于所给定地块的地域性及历史轨迹来说，在这里，更加强调的是对于法院建筑的传统认识。

为建立法院的新形象，设计中的第一个关键点，就在于“建立以公民事务为导向的流线系统”。为方便到达，从基地东面的道路开始，引导公民事务服务的流线，并从其他的流线中将其区分出来。在内部场地上则为便于通行以及事务性接待设置路标。同时，在法院大楼体量的底部，引入开放的庭院，从而给人以移步换景的效果，还增加人们心理上的安全感和舒适感。

针对庭院缺点而进行的平面上的改变，最大限度地保证自然采光。而通过“室外——大厅——庭院”空间序列的建立，以及公民事务大厅及入口门厅，从平面、剖面两方面通透性的确立，该方案给予人们视线上的连续感和愉悦感。设计中的第二个关键点，是在立面上采用透明的幕墙，从而创造新形象。在立面上根据功能进行不同的虚实处理，位于办公大楼上部的法庭和办公室及位于其底部的民事法庭，采用与传统法院建筑沉重、

封闭形象完全不同的建筑形象。

当人们随着竖向流线运动的时候，他们将看到建筑所表现出的变化的体量、通透的立面以及开放的形象。匀称、动态平衡的主立面则展现司法机构的尊严、权威和法律的公平。当然，这些尝试仅仅是创造法院建筑新形象的一个小小的开始，设计中存在的缺点和问题将在实施的过程中得到解决。

(SUNJIN工程与建筑师事务所撰文)

The purpose of this project is described in the guideline of design competition such as “to build a building expressing majesty of law and authority of justice so that residents put confidence in juridical body and approach it with comfort”.

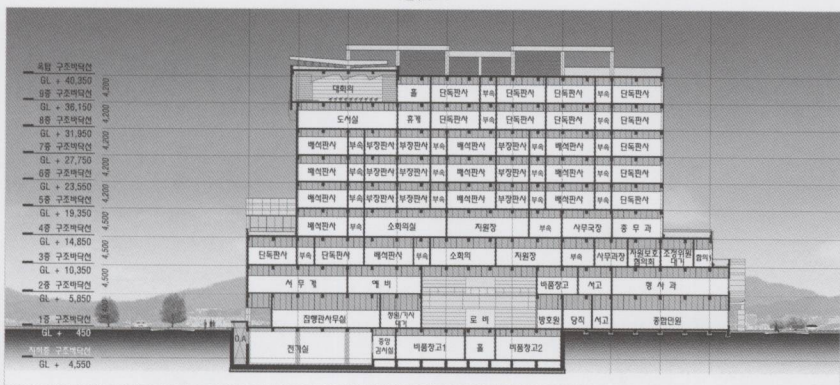
It is the most important but formal statement and shows what is task and direction of design that is easily ignored by the solution of several functions, formative beauty and pursuit of abstract concept. Other design process seems to be required for the building of court than process



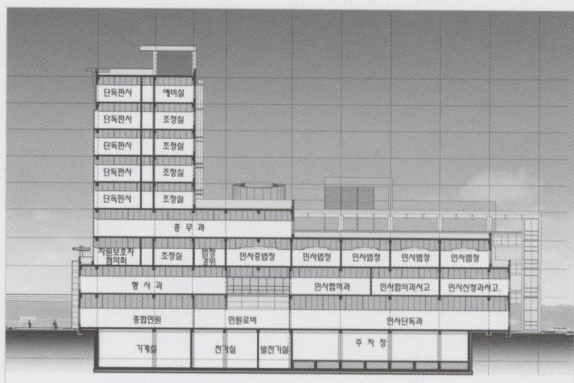
透视图



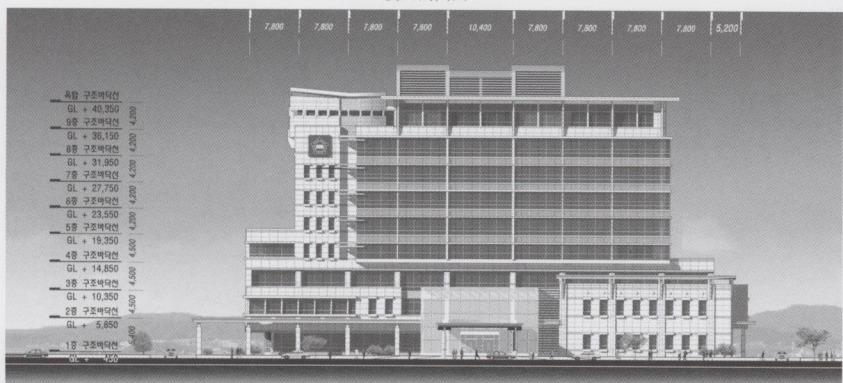
透视图



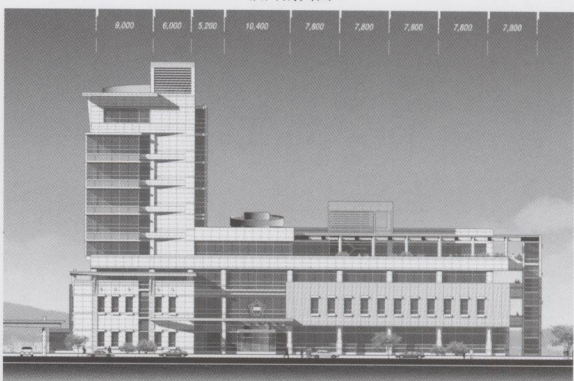
横向剖面图



纵向剖面图



正立面图



右立面图

to establish design direction based on abstract concept and apply the formative vocabulary, program and function for the concept. The court is a function-oriented building in terms of functional requirements, connection between rooms, given location and clear division of east and west. The object of planning is to express the authority of juridical body and majesty of law by offering new image of court for intimacy and easy approach, which is the target of planning and design competition.

The site is located in Yongsan-dong, Dalseo-gu, Daegu, which is not an old downtown but a newly established district. Since it is surrounded by apartment complexes and 45 roads in three sides except the planned site of the Public Prosecutor's Office in west and Daegu Student Cultural Center in east, it plans a rectangular building of courtyard style with the easy approach emphasizing traditional sentiment rather than locality or historical tracks in a given site.

The first keyword of this project is 'change for

civil affair-oriented circulation' to establish a new image of court. The circulation for civil affairs is directly led from the east road to secure easy approach and clear separation of circulation. It positions signposts centering on internal yard for an easy approach and business treatment. By attracting the open courtyard into the mass of civil affairs and court in the below part so as to move and view along circulation, it gives a psychological stability and comfort.

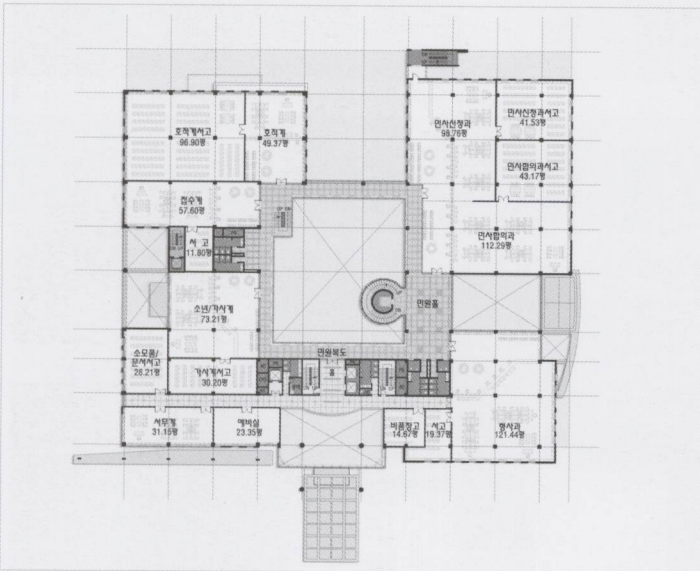
It secures natural lighting to the utmost by giving changes of floors to overcome demerits of courtyard. It expresses visual stream, continuity and comfort by giving sequence of exterior - hall - courtyard for hall of civil affairs and entrance lobby that is open transparently in terms of floor and section. The second design keyword is the change of elevation of transparent curtain wall to create a new image.

It establishes elevation according to functions for various changes of solid & void, office building for courtroom and business in the upper part and courtroom for civil affairs in the below

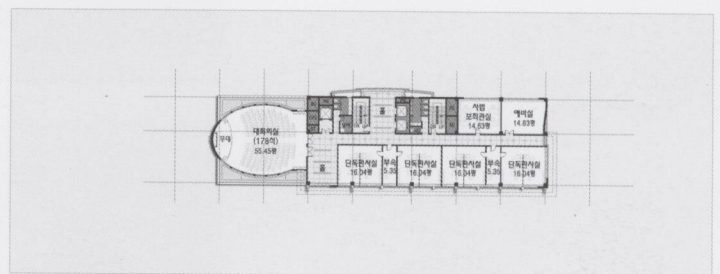
part instead of the heavy and closed image of existing courthouse.

It expresses change of mass, transparency of elevation and open image using vertical movement circulation as object. It maintains a symmetrical dynamic balance state for the front side in order to show dignity, authority of juridical body and balance of law. Such trials would be a small starting point for the creation of new image of court. The deficiencies or problems should be solved in the implementation on planning process.

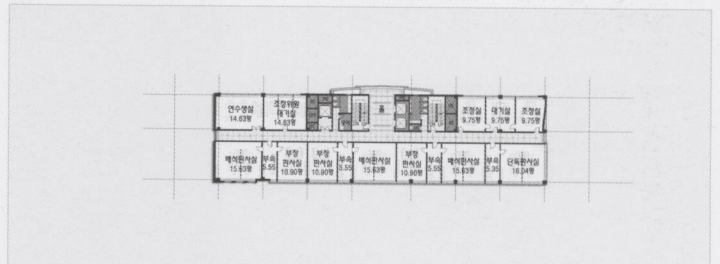
(written by SUNJIN Engineering & Architecture)



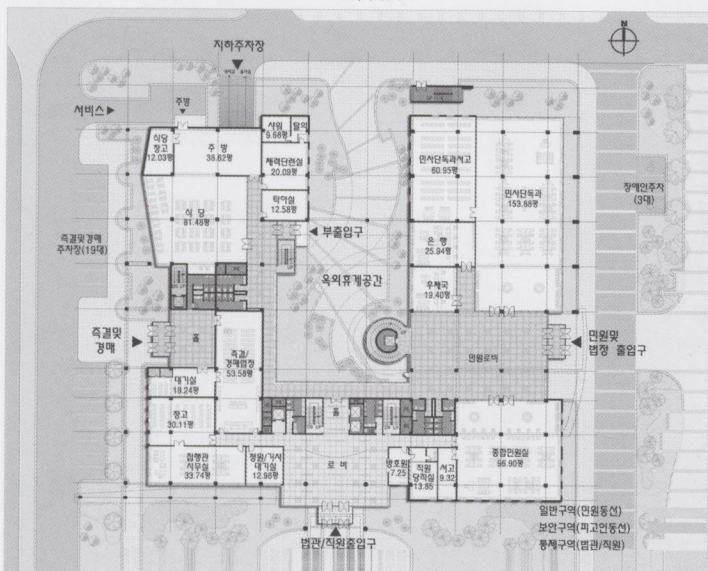
二层平面图



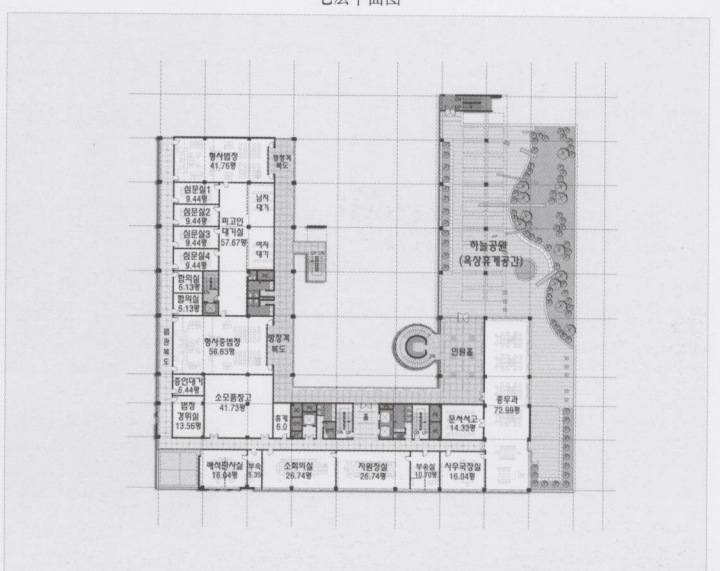
九层平面图



七层平面图



一层平面图



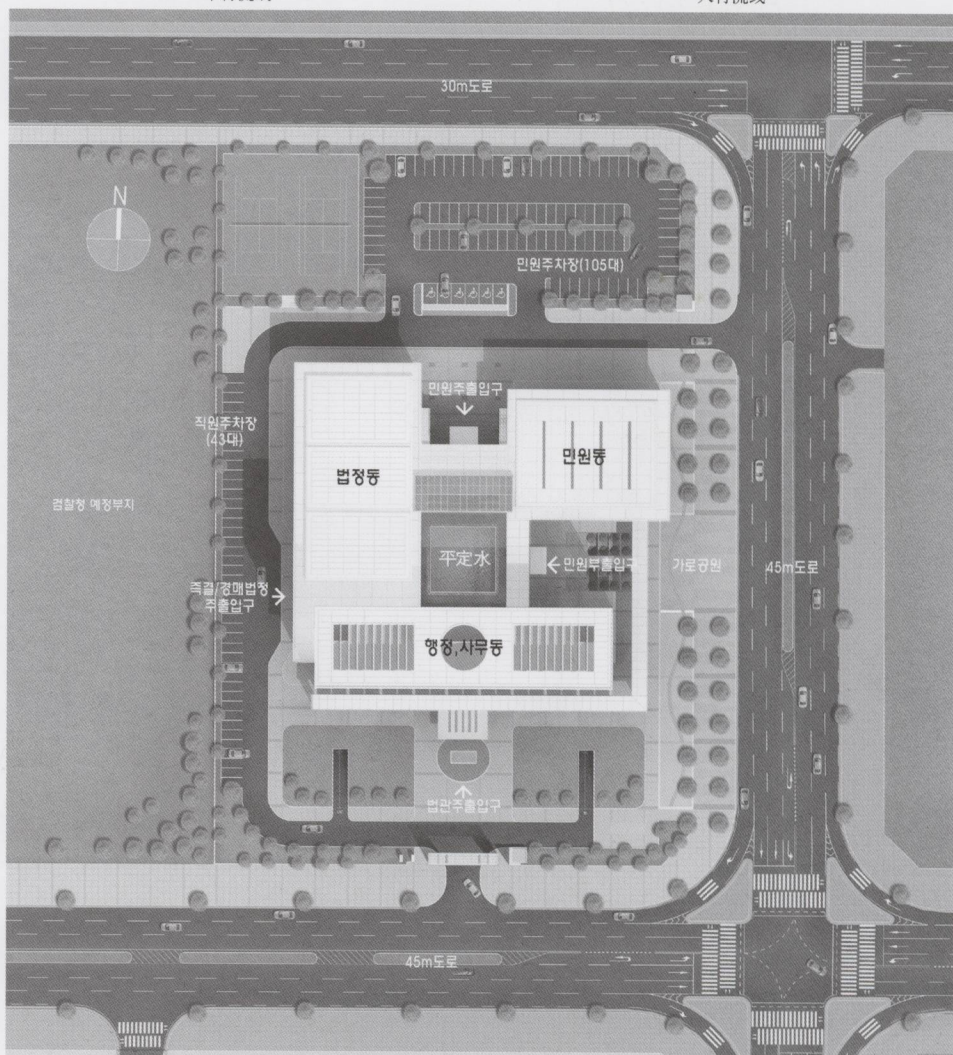
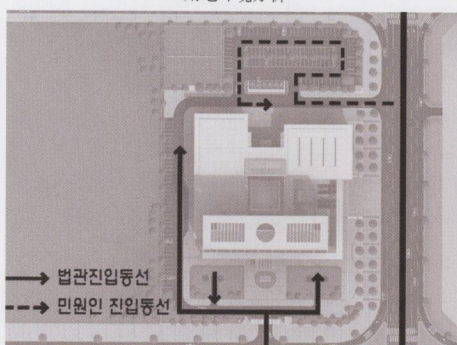
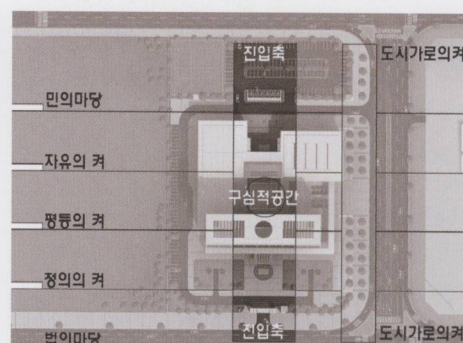
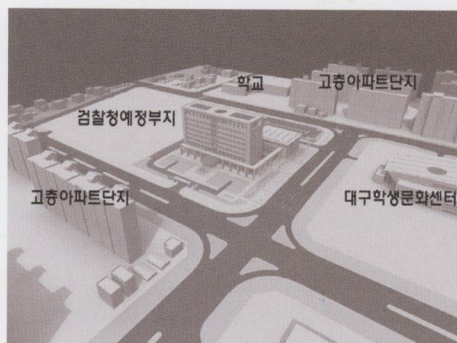
四层平面图

大邱市法院西部区办公大楼

DONGWOO工程与结构有限公司 /
Hongho yong
DONGWOO ENGINEERING &
CONSTRUCTION Co., Ltd. / Hong ho yong

用地面积:	19445.50m ²
建筑占地面积:	4488.76m ²
总建筑面积:	20854.12m ²
建筑密度:	23.08%
容积率:	89.42%
层数:	地下1层、地上8层
结构:	钢筋混凝土
停车量:	202部

Site area : 19445m²
 Building area : 4488.76m²
 Total floor area : 20854.12m²
 Building coverage ratio : 23.08%
 Floor area ratio : 89.42%
 No. of floor : B1, 8FL
 Structure : Reinforced concrete
 Parking capacity : 202 cars





· 在考虑地方情愫及文化背景下诠释并实现传统的意象

· 在尊重现有法院建筑的庄严性、权威性的形象的基础上,通过强调人们在公众事务中所熟悉的开放的形象,来实现面向未来的法院形象

·基本的空间设计包含三个方面：独立、平等、公正。该方案在满足功能的前提下，努力从各方面建立这种象征性的意象

· 地区的传统: 通过继承Seonhwadang in Gamyong的传统形象来反映该地区的特点

· 法律的象征：该方案努力塑造法律的严格精确及作为其保护者的形象特点

· 平静的水面：通过引入水体空间，来表现有象征意味的静谧的空间

· 法律的庭院：使用形式化的雕塑来装点庭院，从而建立起它的象征意义

· 穿越性公园：建立舒适的穿越性公园，赋予法院开放的形象特点

(DONGWOO工程与结构有限公司撰文)

- To interpret and embody traditional image taking emotion and culture in Daegu into account

- To embody future-oriented image of court by emphasizing familiar and open image for people for civil affairs based on the dignified and authoritative image of existing court – house

- Basic space planning consists of three fields

of freedom, equality and justice. It distributes symbolic image to each field and satisfies with functionality

· Traditionality of district: To reflect regional characteristics by inheriting image of Seonhwadang in Gamyeong

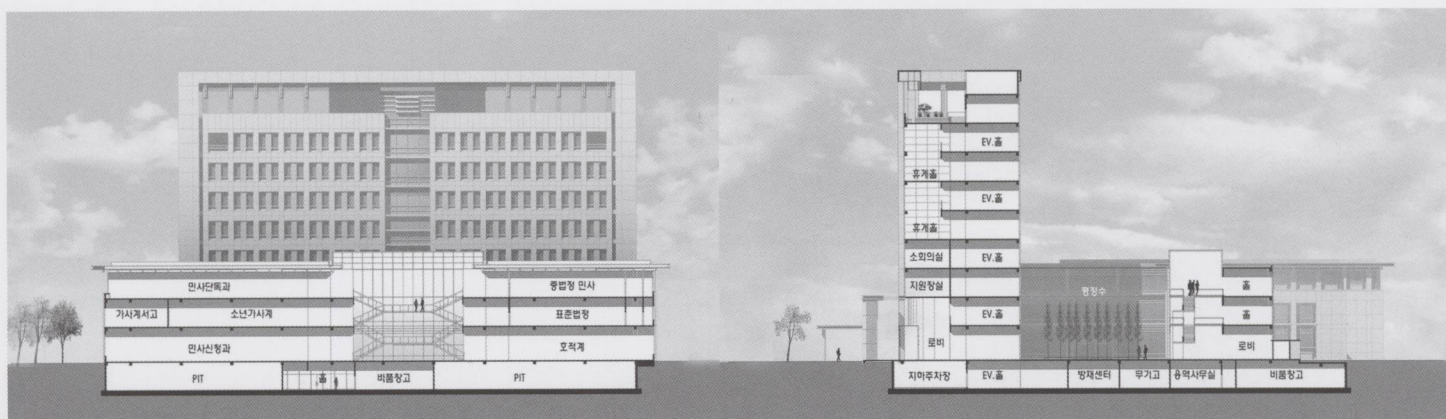
- Symbol of law: To shape severity and strictness of law and protector of law

- Calm water: To express a symbolic static space by introducing water space

· Yard of law: To establish symbol using formative sculptures as a symbolic yard of court

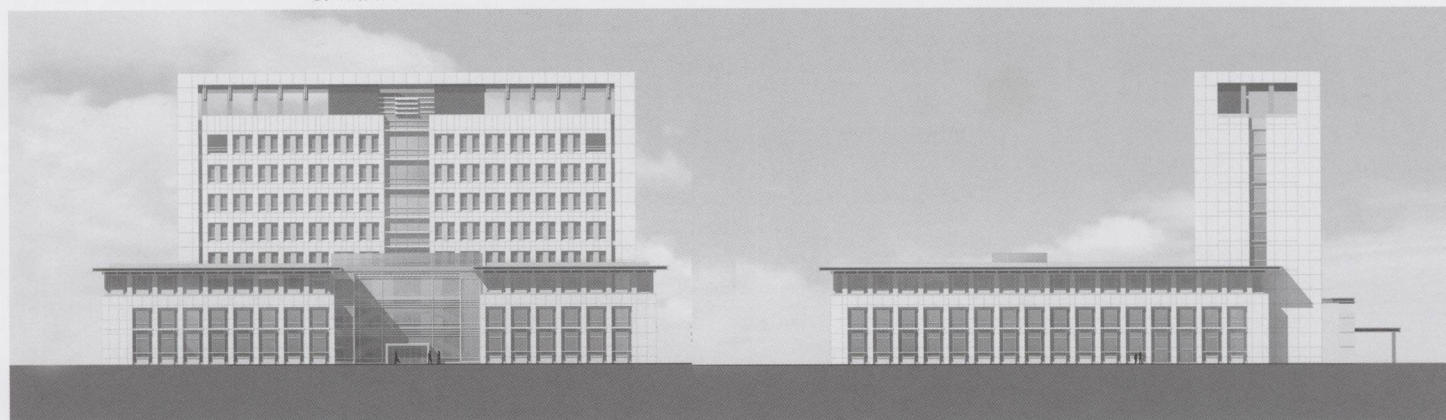
- Cross park: To establish a comfortable cross park with image of an open court

(written by DONGWOO E&C Co., Ltd.)



横向剖面图

纵向剖面图



北立面图

西立面图

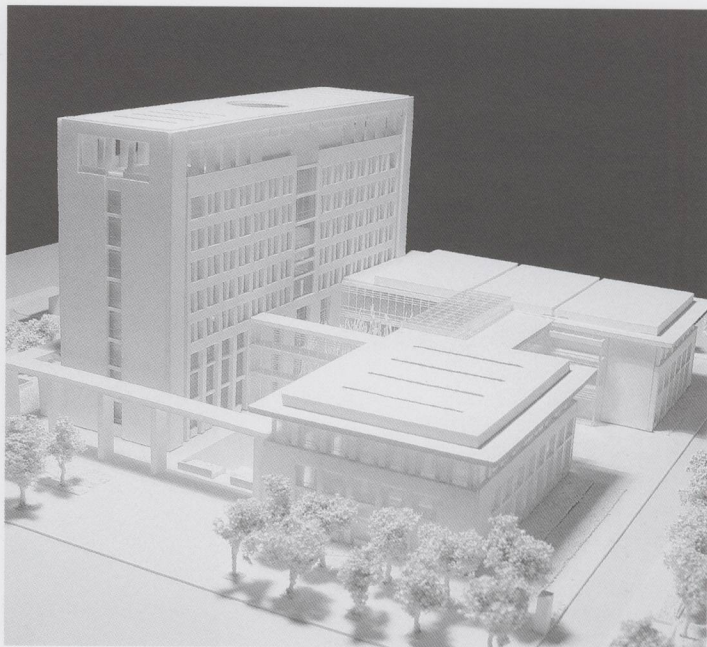


南立面图

东立面图



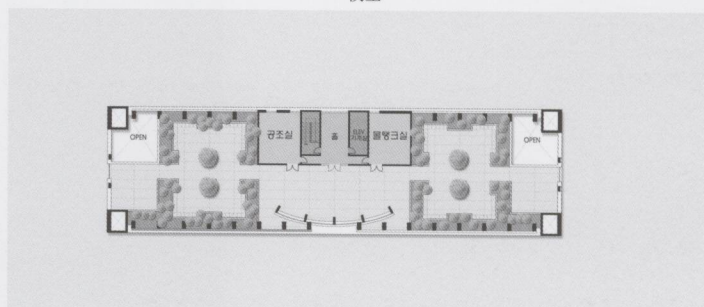
模型



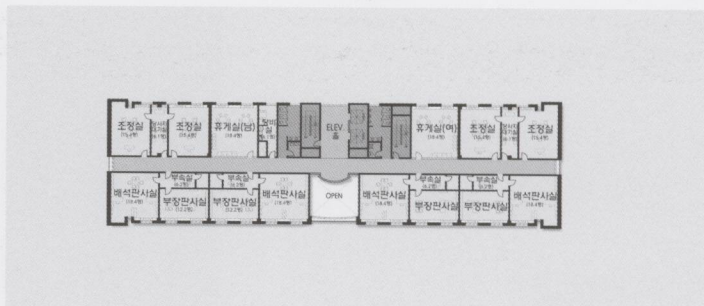
模型



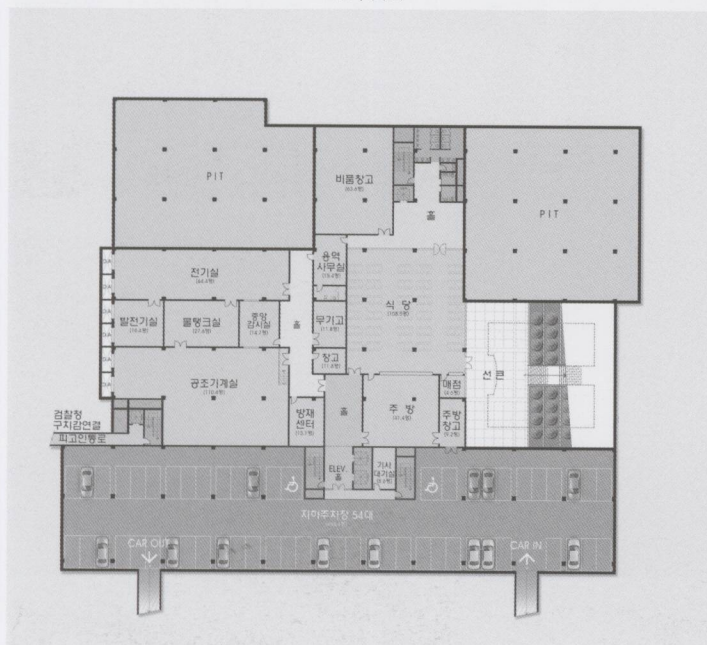
一层平面图



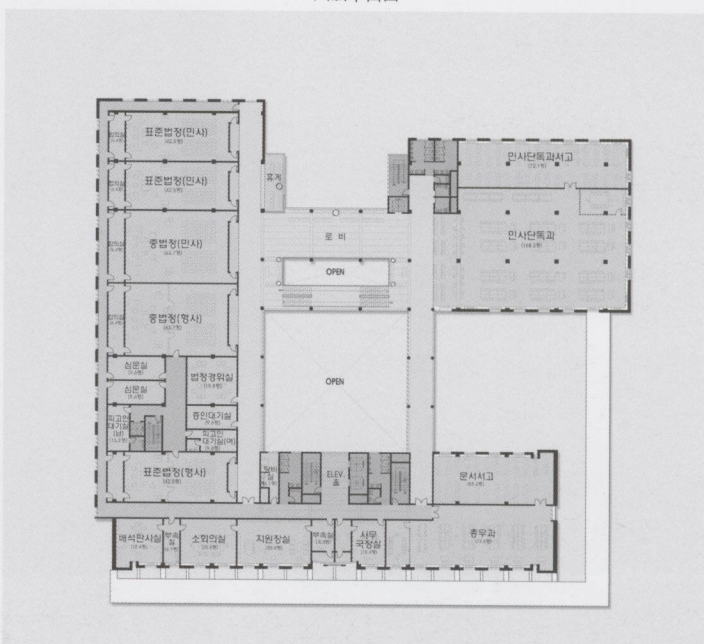
屋顶平面图



六层平面图



地下一层平面图



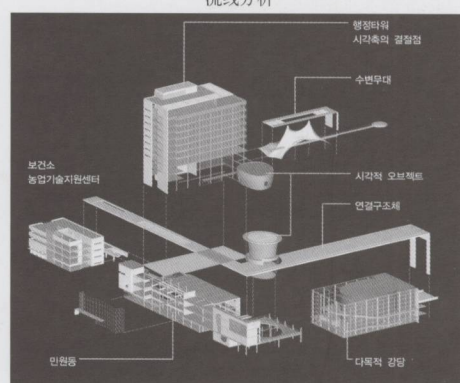
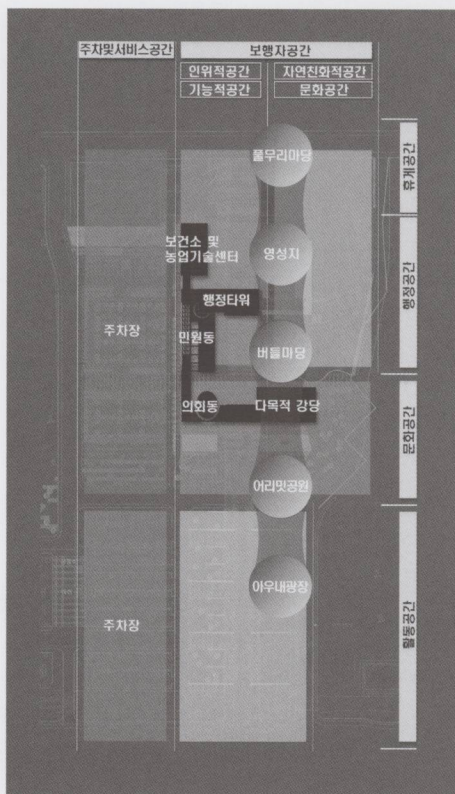
三层平面图

天安市政厅

HEERIM建筑与工程设计事务所 /
Lee young hee
HEERIM Architects & Engineers /
Lee young hee

用地面积: 77817m²
建筑占地面积: 10687m²
总建筑面积: 35829m²
建筑密度: 13.73%
容积率: 36.20%
层数: 地下1层、地上11层
结构: 钢筋混凝土、钢
停车量: 301部

Site area: 77817m²
Building area: 10687m²
Total floor area: 35829m²
Building coverage ratio: 13.73%
Floor area ratio: 36.20%
No. of floor: B1, 11FL
Structure: Reinforced concrete, Steel
Parking capacity: 301 cars

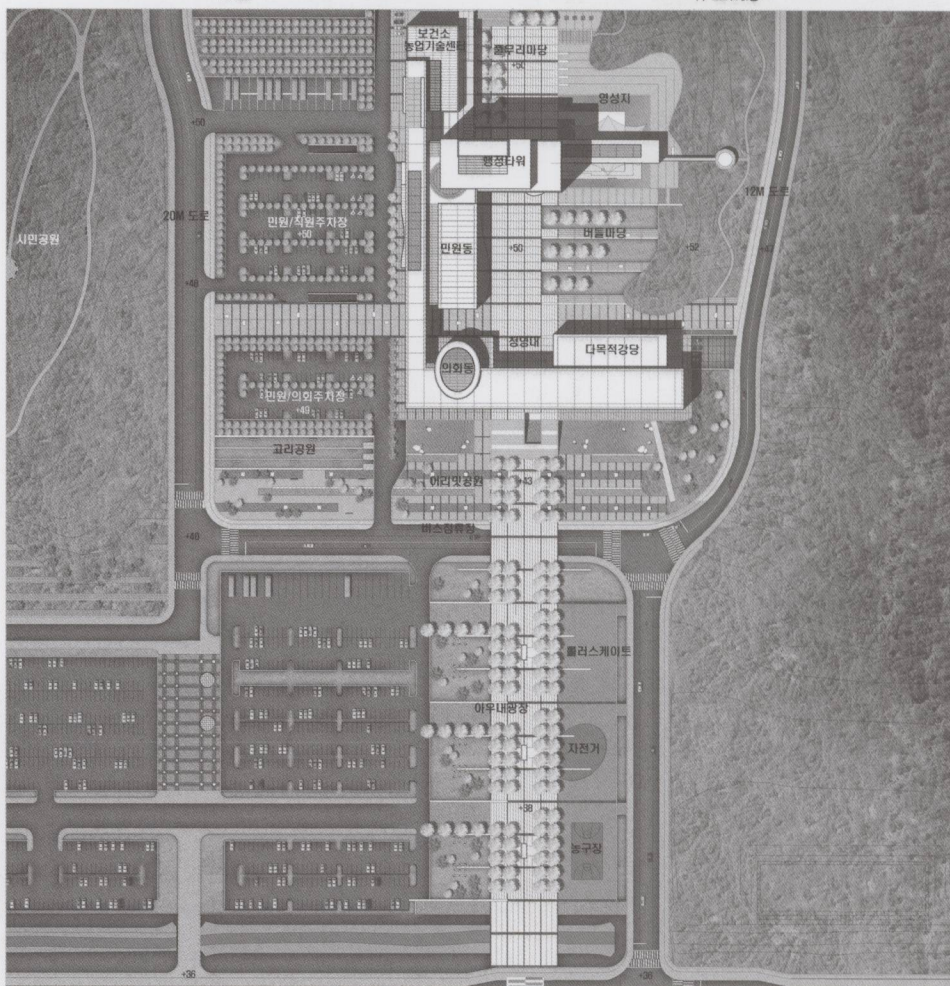


分区

体量概念



透视图



总平面图