



社会科学文献出版社
SOCIAL SCIENCES ACADEMIC PRESS (CHINA)

中国

传统建筑文化

审美欣赏

王小回
编著

Aesthetic Appreciation
of Traditional Architectural
Culture of China





中国

传统建筑文化审美欣赏

AESTHETIC APPRECIATION OF TRADITIONAL
ARCHITECTURAL CULTURE OF CHINA

王小回◎编著



社会科学文献出版社
SOCIAL SCIENCES ACADEMIC PRESS (CHINA)

图书在版编目 (CIP) 数据

中国传统建筑文化审美欣赏/王小回编著. - 北京: 社会科学文献出版社, 2009. 1

ISBN 978 - 7 - 5097 - 0508 - 7

I. 中... II. 王... III. 古建筑 - 建筑美学 - 中国
IV. TU - 80

中国版本图书馆 CIP 数据核字 (2008) 第 188916 号

中国传统建筑文化审美欣赏

编 著 者 / 王小回

出 版 人 / 谢寿光

总 编 辑 / 邹东涛

出 版 者 / 社会科学文献出版社

地 址 / 北京市东城区先晓胡同 10 号

邮 政 编 码 / 100005

网 址 / <http://www.ssap.com.cn>

网站支持 / (010) 65269967

责任部门 / 人文科学图书事业部 (010) 65232637

电子信箱 / bianjibu@ssap.cn

项目经理 / 宋月华

责任编辑 / 袁卫华

责任校对 / 李秀军

责任印制 / 岳 阳

总 经 销 / 社会科学文献出版社发行部

(010) 65139961 65139963

经 销 / 各地书店

读者服务 / 市场部 (010) 65285539

排 版 / 北京中文天地文化艺术有限公司

印 刷 / 北京季蜂印刷有限公司

开 本 / 787 × 1092 毫米 1/16

印 张 / 25

字 数 / 398 千字

版 次 / 2009 年 1 月第 1 版

印 次 / 2009 年 1 月第 1 次印刷

书 号 / ISBN 978 - 7 - 5097 - 0508 - 7

定 价 / 59.00 元

本书如有破损、缺页、装订错误,
请与本社市场部联系更换



版权所有 翻印必究

目 录

第一章 建筑与其他艺术的区别	1
第一节 实用功能与审美趣味、文化意蕴的统一	1
第二节 形式与内容的统一	4
第三节 建筑与环境的统一	11
第二章 中国传统建筑语汇	16
第一节 建筑的内部结构	16
第二节 建筑的外部造型	21
第三节 以群体组织关系见长	30
第四节 综合艺术体现	32
第五节 中西建筑比较	33
第三章 古城及宫殿建筑赏析——厚重之旅	35
第一节 都城模式与宫城建制	35
第二节 宫殿建筑的特点	42
第三节 唐宫雄风与宋宫严谨的变化	61
第四章 坛庙建筑赏析——朗廓之旅	64
第一节 坛类建筑	64
第二节 天坛的文化内涵及其美学特点	67

第三节	宗庙建筑	76
第四节	孔庙的文化内涵及其美学特点	79
第五章	陵寝建筑赏析——幽冥之旅	88
第一节	生前身后事的信仰理念	88
第二节	外在形式	89
第三节	方形、圆形与前方后圆形的历史演变	100
第六章	宗教建筑赏析——心灵之旅	106
第一节	释迦牟尼生平	106
第二节	中国佛教寺院殿堂典型配置	110
第三节	一些典型佛寺	123
第四节	藏传佛教建筑	138
第五节	石窟	148
第六节	佛塔	156
第七节	道教宫观	185
第七章	园林建筑赏析——畅意之旅	200
第一节	造园要素	200
第二节	造景与赏景	220
第三节	皇家园林	232
第四节	私家园林	247
第八章	民居建筑赏析——原生态之旅	265
第一节	北方院落民居	265
第二节	南方院落民居和南方天井民居	273
第三节	南方自由式民居	275
第四节	西北窑洞民居	278

第五节 岭南客家集团民居·····	278
第六节 少数民族风格·····	282
第七节 其他建筑·····	286
第九章 近现代建筑赏析——都市之旅·····	300
第一节 传统西方建筑艺术史·····	301
第二节 近现代中国建筑艺术史·····	320
第三节 现代及后现代主义建筑·····	339
第十章 建筑艺术的一般原理及其审美欣赏·····	361
第一节 象征·····	362
第二节 表现·····	365
第三节 整体关系·····	380
参考文献·····	391
后 记·····	394

第一章

建筑与其他艺术的区别

历来的古典美学家都把建筑列入艺术部类的首位。德国哲学家黑格尔说：“就存在或出现的次第来说，建筑也是一门最早的艺术。”^① 建筑与绘画、雕刻合称为三大空间艺术，或三大造型艺术，具有共同的特征，如鲜明的艺术形象，强烈的艺术感染力，独特的民族与时代风格，深刻的文化意蕴，等等。但它们又都具有自己的个性，都能给人以独特的审美感受。那么，建筑不同于其他艺术的地方在哪里呢？

第一节 实用功能与审美趣味、文化意蕴的统一

建筑是人们居住、工作和社交的场所。人类自从脱离穴居野处、构木为巢的原始状态，按照生活的实用要求建造房屋以来，就开始了对建筑进行种种审美的装饰。这种装饰由于适合于建筑物和它本身的物质技术条件，也由于适合于人的生活需要，慢慢固定下来并逐渐形成一种风格，于是，在这个基础上产生了相应的审美习惯、审美情趣及审美理念。以后，随着生产力和科学技术的发展，人们对建筑的审美装饰加以完善并日益获得了真正的科学的认识，当把这种认识自觉地应用于建筑上的时候，建筑就不再是简单的遮风避雨的工具，而开始赋予了深层次的文化意蕴。一种建筑，当它把实用功能与审美趣味、文化意蕴完美统一起来的时候，就获得了一种富有意味的存在而成为一门独立的艺术。

^① [德] 黑格尔：《美学》第三卷上册，朱光潜译，商务印书馆，1979，第27页。

历史上那些堪称经典的建筑，无论整体还是细部，都把这三方面结合得十分自然、巧妙，既富有美感又耐人寻味。例如，中国传统的人字坡形大屋顶，两个坡顶相交产生屋脊，为了使屋顶两个瓦件相交妥帖，不致漏水，在脊的位置上需要用瓦封口，于是高出屋面。在这些高出的脊上作出各种线脚，就成了一种自然的装饰。两脊或三脊相交必然有一个疙瘩形的节点，这种节点在早期出土的墓穴明器上已经看得很清楚，后来将这种节点加以美化，赋以动物、植物或者简单的几何形体。在中国以土木建构的房屋中防火是非常重要的，传说“蚩尾，水之精，能辟火灾”，把它做成

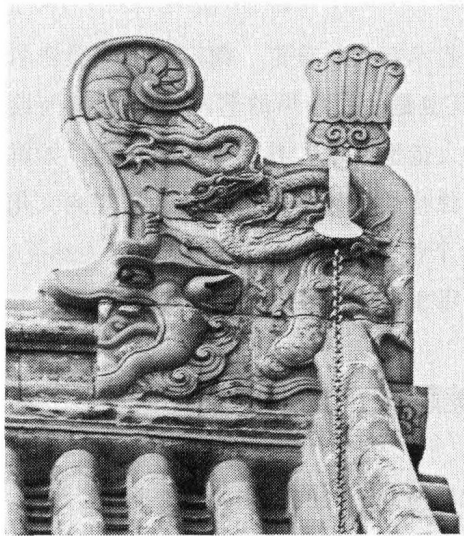


图 1-1 正吻（北京故宫）

转自楼庆西《中国传统建筑装饰》，中国建筑工业出版社，1999。

脊饰，象征可以制止火灾，于是成为正脊两端的吻兽。汉代的脊饰为凤凰形状，放在屋顶正脊两端，称蚩尾；南北朝至隋唐做成鸱鸟的尾状，放在屋脊上鸱尾卷向屋脊中央，因蚩、鸱音同，又因为吻兽的造型略如鸱的尾部，故称鸱尾（见图 2-6），成为后来最常用的名称，又好像鸱鸟张嘴吞脊，故又称鸱吻；明清时代鸱尾改为向外卷曲，酷似龙形，成为龙的九子之一，故又称螭吻，龙吻或正吻（见图 1-1）。^①

屋顶装饰不仅在正脊上，垂脊、戗脊和瓦头上也有。这种装饰

也不是随意加上去的，而是有它的实用功能的。宫殿屋顶的琉璃筒瓦，由下至上，一个套一个。为了便于排泄雨水，屋面必须保持一定的坡度，这样上瓦压下瓦，如果不将下面的筒瓦加以固定，就会被挤下屋面。所以最下面的一块筒瓦往往都要用铁钉钉在瓦底下的木构件上起铆钉固定的作用，以防止脊瓦下滑。为了防止雨水顺钉子眼漏下而腐蚀木结构，在每一个钉孔

^① 王天然：《中国古建筑屋脊鸱尾的名称演变》，2003年9月4日《北京晚报》。

上套上一个琉璃构件，这就是排列在檐口的一串琉璃钉帽（见图 1-2）。在垂脊、戗脊上的这种琉璃钉帽到后来另以装饰，成为仙人骑凤和数量不等的走兽（见图 3-15），走兽有 3、5、7、9 等不同的数量，用多少依建筑物的等级而定。北京故宫太和殿等级最高，用走兽 10 个，其他重要殿堂用 9 个。佛寺、道观的重要殿堂、园林中大的建筑物及王府等多用 5 个或 7 个。上等民居最多只可用 5 个，俗称“五脊六兽”，六兽中包括仙人骑凤，只有皇家建筑才可以用 7 个或 9 个。一个小小的钉帽由实用而装饰，进而演化成为等级的象征。

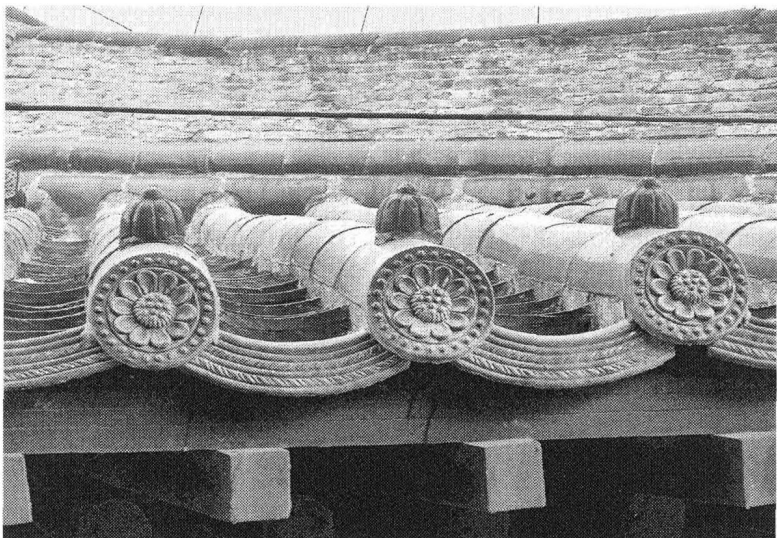


图 1-2 滴水、瓦当与钉帽饰（河北正定隆兴寺）

注：凡未标明出处的照片皆为笔者自拍。

再比如，琉璃瓦只是在皇家建筑或重要的寺观建筑中才能看到，它是在釉中加入各种金属的氧化物，经过烧制而生产出来的。如原料中加入氧化铁会得到黄色，加入氧化铜成翠绿色，加入氧化钴成蓝色，等等。琉璃瓦不像一般砖瓦那样吸收水分，雨后并不增加建筑负荷的重量，虽然经受几百年日晒雨淋、风吹雨打，仍然能保持鲜艳的色泽。由于它造价较高以及色彩华美，绚丽灿烂，后来为皇家所垄断，并在不同的建筑上使用不同色彩的琉璃瓦，赋予它文化等级的含义在里面。

可见，房屋各部分的装饰只是一种构件的外部形式，最初都是由对建

筑构件的加工而产生的，不是凭空加上去的，“形式服从功能”是建筑设计的基本原则；这些建筑构件，从装饰的内容看又反映了那个时代的社会物质生活和社会思想意识，建筑把构件的实用功能与审美创造、文化内涵有机地结合在一起，创造出特定时代所特有的审美风格。

第二节 形式与内容的统一

建筑作为满足人类需要的实体存在，以种种外在的形式呈现出来，这些外在形式不是随意的拼凑，任意的组合，而是由其内在的文化意蕴构架出来的，透过这些外在形式可以看到它们有以下的作用。

一 表现一定的内在主题

建筑的实用功能是最基本的功能。这一功能的实质是满足人类生存与发展的需要，正是这一需要构成了人类文化的根本主题及其内在的本质，与这一主题或内在本质越契合，建筑形式就越具有深邃隽永的恒久价值。

那么，反映这一主题和文化本质的精髓与核心是什么？俄国作家别林斯基说，每个民族性格的秘密不是包含在它的服装和饮食中，而是包含在它理解事物的方式之中。就是说，要解决生存与发展最根本的问题不是别的，而是理解事物的方式，即哲学思维方法。一个民族的建筑及其他，包括艺术、科学、政治和生活的方方面面，都只是以其哲学思维方法思考的结果，换句话说，它们都不过是以各自特有的形式来表现哲学所思考的人类的这一根本主题。为此，有必要简单了解一下中国哲学的思维方法。

中国哲学的思维方法是形象整体思维方法，即站在宏观整体的位置上去观察、认识事物，并以形象化方式表达出来的思维方法。

远古时代中国先人为了生存，最关心的就是环境，如日夜的更替，气候的变化，而这些变化均与天文学有关。经过一个经验与知识的积累过程，古人从观测天文中产生出一种从宏观上把握事物的能力，在文明刚刚开始，距今大约 6000 ~ 7000 年以前的仰韶文化时期，这种能力就上升为自宏观而微观、自上而下的哲学思维方法。这种思维方法在世界民族之林中是绝无仅有的，与西方自下而上、自微观而宏观的思维方法截然不同。

这是一种中国的智慧。有了它，我们的祖先就从被动求生本能的盲目行为迈入为生存求发展的主动生产时期，同时也使自身站在了一个历史的巅峰之上，以至后人在许多方面均难以企及。形成的标志，或者说从宏观上把握事物并以形象化方式表达出来的理论，就是易经与阴阳五行的思想。

中医学家吕嘉戈在其《中国哲学方法——整体观方法论与形象整体思维》一书中指出，阴阳五行是中国古人从天体变化对地球影响的关系中得到的。地球绕太阳公转产生四季变化，地球自转产生日夜变化。五行是对地球公转带来四季更替的形象化表述，其中木、火、金、水指的是春、夏、秋、冬。土为中，为核心。这个中土便是指地球本身。阴阳是对地球自转带来日夜更替的形象化表述。易经则是“立竿见影”、以八尺圭表（即标杆）测日影掌握天时变化而得到的。

这一宏观的天文宇宙本性必然影响到地球上的万事万物。因而，把握了易经、阴阳五行这一宏观哲学理论，就把握了“通于一而万事毕”的根本方法，就高屋建瓴地对其他一切具体事物有着绝对的主动支配权。“天不变道亦不变”，以后中华文明就在易经和阴阳五行这一哲学思维方法指导下发展起来，并把这种形象整体思维方法运用得自觉纯熟，妙到巅峰，在中国文化的方方面面，包括在哲学、科学、文学、艺术等学科领域中，可谓无所不用、无处不用。

这种形象化整体思维方法是我们理解中国文化，包括建筑在内的基点与思路。也就是说，要正确地理解中国文化，就需知道中国文化中的任何一个形象都有着一般的、形而上的内涵，而任何一种一般的、形而上的概念都可以通过具体形象来加以表现。同时，这个具体形象又不是随意的，而是这一形象本身就蕴含着这种一般的意义。

比如，在天文学中，古人将二十八星宿分为四象，以形象化方式表达出来，就是将四方七宿各自看上去所相像的动物来代表东西南北四方，即东青龙，西白虎，南朱雀，北玄武这四方神兽（见图1-3）。中华民族自称是龙的传人，自古代起中国先民就开始崇拜龙，之所以如此，与这种形象整体思维方法有关。龙虽然是一个形象化的标识，但却具有一般的意义在里面，即在天文的整体宏观中，它代表东方、春季和向上运动等诸多内涵，对龙的崇拜并不局限在龙的自身形象中，实则表达的是一个民族自

强不息、永远向上、永不言败的意愿。这是以龙的形象化方式对一种形而上内涵的表达，即所谓的形象化整体思维方法。



图 1-3 四神兽瓦当

转自王抗生、蓝先琳《中国吉祥图典》上册，辽宁科学技术出版社，2004。

又如，中国人常以松竹梅表达人的品格，又常作心如竹，情如莲，气如兰的比喻，也是因为它们和人的品格具有相同的一般意义，它们虽异质却同构。这正是一种中国的智慧，也是中国文化之所以具有怡情与养性、审美与开智的双重效果的原因。与之遥相呼应，20 世纪西方格式塔美学的代表人物阿恩海姆的一段话，可以看做是对中国这种形象整体思维方法的最好注解，他说，“在人类的意识中，既有一种试图领悟整个现象领域的欲望或需要，又有一种将现象领域约简为一种静态概念的倾向——例如选取事物或运动的某个典型状态，让它代表其整体。这两种倾向总是奇妙

地相互作用着”。^①

建筑作为一门造型艺术，以建筑所特有的物质媒介来表现中国哲学的内在主题。

一是对易经阴阳五行哲学的表现。比如，建筑在整体布局上重视“风水”，在局部的建筑元素中相天法地，如人字坡屋顶是天地之间的人的象征，等等。

二是对儒释道三家哲学思想的表现。古代社会有诸子百家，但由于传统政治的影响，儒、释、道三家构成中国文化的主干。它们也同样以形象整体思维方法从不同的角度来解决人类所关心的生存与发展的主题，并给出了自己的答案。如果用简短的一个字来概括的话，儒家是“和”，道家是“道”，佛家是“心”。

儒家的“和”是由多种不同元素组成而统一起来的“和”，是“和而不同”，犹如饮食中要靠多种味道才能调和作出一顿丰盛的美餐，建筑也是这样，是多种建筑构件的组合，它们相互协调体现为天地之和，君臣之和，夫妻之和，文武之和等，是多方的和谐，皇家建筑、坛庙建筑乃至陵墓建筑是这一文化的代表。道家的“道”是万物之宗，因而道家思想崇尚道法自然，顺道而行，顺势而为，犹如饮食中最好的厨师是能作出原汁配原味的厨师，中国园林建筑因任自然，随形就势，自由灵活，是这一文化的主要载体。释家的“心”强调心安处即身安处，与之相应，外来的佛教建筑则落地生根，一切随缘，用与中国本土建筑相类似的形式展现出万法唯“心”的教义，犹如饮食中有什么吃什么，只要心灵宁静吃什么无所谓。这里选两幅作品，一幅可以看做是中国哲学的形象化整体思维方法（见图1-4），



图1-4 铜狮（北京故宫）

^① [美] 鲁道夫·阿恩海姆：《视觉思维》，滕守尧译，光明日报出版社，1986，第272页。

一幅可以看做是对中国儒释道核心思想即和、道、心思想的图解（见图 1-5）。

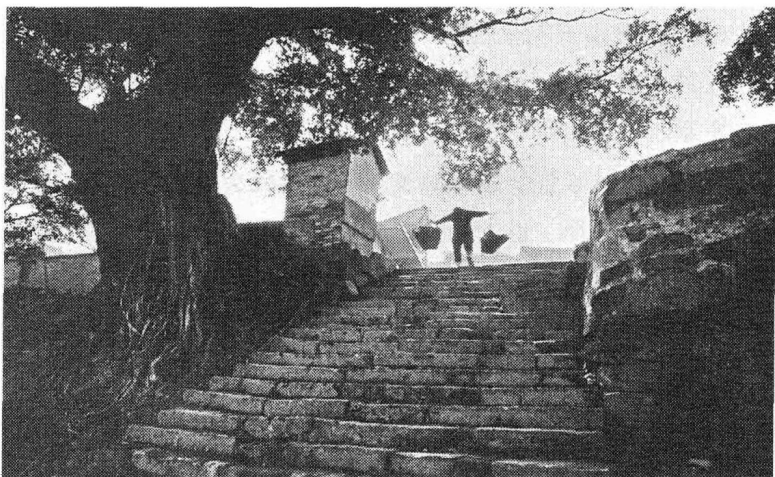


图 1-5 原标题：台阶

林盘生摄，转自王郁文、裴文峰《田园摄影》，辽宁美术出版社，2002。

可见，建筑一定是有所表现的，表现的是一定的内在主题。中国传统建筑具有恒久长远的历史价值，除了科学和艺术因素之外，深邃的哲学意蕴是其根本的原因所在。

二 表现特定的时代风貌

人类没有任何一种重要的思想不被建筑艺术写在石头上，它是人理念的化身，是“石头写成的史书”，是“时代的纪念碑”。建筑就是当时当地人的思想与生活的历史的见证，是“具体化的时代相”^①。

现以故宫和人民大会堂为例。故宫作为中国封建政权的核 心，必须体现出皇帝至高无上的权威。这是通过怎样的建筑艺术形式表现出来的呢？

从整体上看，故宫是一组规模宏大的建筑群，各个建筑都是在一条由

^① 丰华瞻、戚志蓉：《丰子恺论艺术》，复旦大学出版社，1985，第 345 页。

南到北的中轴线上展开，中轴线两侧的建筑保持着严格的对称、均衡，突出的重点是太和殿。

从布局上看，故宫的建筑群由南向北伸展，随着空间和形体的变化，所有深、宽、高的情绪渲染都集中在太和殿并在这里形成高潮。深：从正阳门到太和殿，笔直纵深的空间变化在一道又一道森严的禁卫中造成了一种神秘而严肃的气氛；宽：从正阳门经过了几个紧束的门洞与狭窄的步道，正在人的情绪被拘抑的时候，太和殿豁然展现在一个宽广的空间中，宏大的空间托起宏大的建筑，给人精神上一种自主独尊的威势，从而产生出与前不同的情绪；高：从正阳门到太和殿地平标高逐渐上升，所有其他的建筑都俯首称臣让位于太和殿，建筑的高大直接表现的是皇帝的至尊权威。

与故宫毗邻的人民大会堂则是新中国成立以来的十大建筑物之一。在建筑形象上，除了整个建筑的巨大形体外，给人突出的印象是那些巨大的圆柱。这些柱子雄伟、坚实、挺拔、有力，仿佛是一个个站立起来的巨人，象征着中国人民的独立、自由和解放（见图 1-6）。

建筑的造型还具有一种平易近人的特点。例如台阶宽平，坡度徐缓，中间还要间隔一段平台台面，再继续上升，进入高敞的门廊，使人很轻松自然地就登门入室，拉近了建筑与人的距离。人民群众路过时可以自由地观瞻、欣赏，大会堂附近种植着松树，有花圃点缀，四周开阔，加上建筑周围的廊柱，给人以开敞明朗的感觉。

人民大会堂里的万人大礼堂也使人感到亲切。万人大礼堂比普通礼堂要大十倍，偌大的空间如果设计成平顶直墙不仅空旷，而且生硬。在讨论



图 1-6 人民大会堂东门

过程中周恩来总理提出了一个很有启发性的建议，周总理说，“人站在海边，看海不显远，看天不显高，人并不显得渺小，这是什么原因呢？”他还亲手画了一个扁圆形的顶篷图，提出在空间处理上如何利用人的错觉以造成主体与环境融和与亲近的关系。“水天一色”的顶篷就是采用了天似“穹隆”的圆形设计，使顶篷与墙面圆角相接。顶篷中心是一颗五角的红星，红星周围放出一束束的金光，光芒的外环是镏金的花瓣。外圈有三环波状形暗灯槽，槽板上有五百个灯孔，有如夜空中群星璀璨，象征着全国人民团结在党中央周围（见图1-7）。和这种浑圆的空间相适应，建筑的其他部分大多采用流动的曲线（见图1-8），坐在万人大礼堂里，那些人代表应该会从心中油然而升起“问苍茫大地，谁主沉浮？”的主人翁自豪感吧。这种情形与故宫那种森森然拒人于千里之外的冷面以及神秘成为一个鲜明的对比。

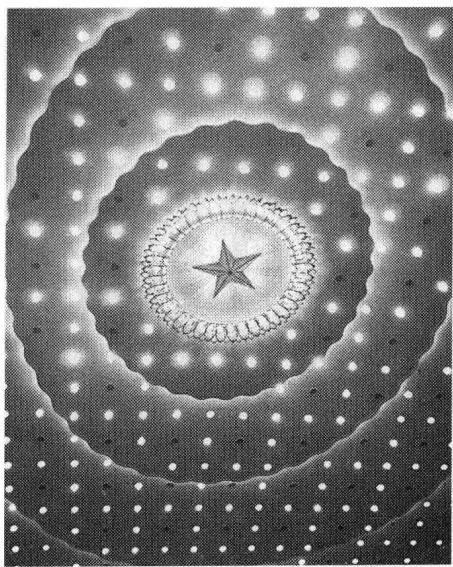


图 1-7 万人大礼堂天顶

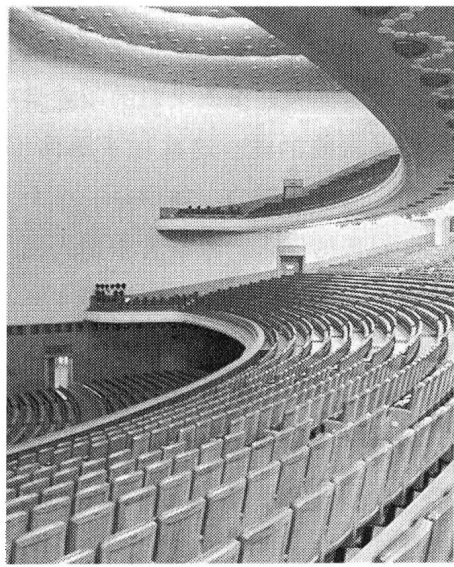


图 1-8 万人大礼堂

总之，不同的建筑形式，不同的建筑类型，各有内涵，各具意蕴。宫殿寺观的庄严神圣，陵墓宗庙的静谧肃穆，园林别墅的隽逸清新，民居建筑的亲切安详，这些千变万化的形式通过不同的组合，表现出一定的主题，同时也反映出特定时代的特殊风貌。

第三节 建筑与环境的统一

林语堂说，最好的建筑是不知自然终于何时，艺术始于何时。作为一种人工创造，建筑应与自然环境相互配合、谐调一致、融为一体。环境气氛构成意境，意境触发情感，达到情景、情境的协调与统一。这种统一包括以下几点。

一 微观——建筑物本身营造出来的环境气氛

建筑是一种创造空间的艺术。建筑不在于屋檐、瓦片等技术方面的东西，建筑也不是钢筋、水泥简单的物理堆砌物，建筑在于内部空间，在于能利用这些技术、物质方面的东西使具有不同实用功能的建筑带给人不同的环境氛围，构建出舒适的心理空间，营造出有品位的人文环境，甚而升华成为人的精神家园。

二 中观——建筑物与周围环境协调所营造出来的气氛

建筑是“环境的艺术”，环境甚至能决定建筑形式的存亡。建筑大师与众不同的地方在于既独立又和谐，既能最大限度地保留建筑自身的个性，创造出自己独特的风格，又不孤立地看待建筑个体，而是把它放在周围环境中作整体考察，包括作历史、自然、文化整体环境的考察，使之与周围和谐共荣，相辅相成。

中国古代园林艺术十分讲究借景，虚实结合，把周围的山水当作建筑物的组成部分，将建筑空间作大幅度的延伸，与环境融为一体，堪称经典。

现代建筑要想成功同样也必须与环境相统一。美国阿肯色州索恩克朗教堂表现出独特的意匠，它以空灵的木结构与周围的树林十分相配，现代科学证明，周围的树叶沙沙声对人来说是最好的安神曲。在室内参加宗教活动者如置身林中，心灵得以与自然相通。

设计人琼斯（Fag Jones，1921～）曾长期师从美国建筑大师赖特。这