
建築設計實例集

圖書館

砂川幸雄編
李政隆譯

大佳出版社

編者簡介

砂川幸雄

東京教育大學畢
曾任 『建築知識』 月刊主編

譯者簡介

李 政隆

中原理工大學建築系畢
國立成功大學建築碩士
國立東京工業大學建築研究所
現任 日本建築學會正會員
私立淡江大學建築系講師
建築師

專攻 學校建築、住宅計劃

編著書 『居住空間基群之研究』
『建築環境計劃與設施』
『美術館・博物館』 『圖書館』
『學校教育設施與環境的計劃』
『學校建築設計計劃與實例』

建築設計實例集『圖書館』

版權所有 翻印必究

中華民國71年11月1日第一版發行



著 者 砂川幸雄

譯 者 李 政隆

發行者 大佳出版社

台北市忠孝東路三段248巷19弄11號2樓

電話：(02)

郵 撥 第531789號(大佳出版社帳戶)

登 記 證 行政院新聞局局版台業字第2572號

印 刷 者

定價150元

建築設計實例集

圖 書 館

砂川幸雄 編
李 政隆 譯



大佳出版社

目 錄

圖書館設計記要	5	柏市立圖書館	50
船橋市立圖書館	12	聖心女子大學圖書館	52
千葉市立北部圖書館	14	輕井沢町立圖書館	54
堺市立圖書館	16	東京都立江東圖書館	56
日本大學理工學院習志野圖書館	18	同志社女子大學圖書館	58
芝浦工業大學大宮圖書館	20	金沢市立圖書館	60
岡崎市立圖書館	22	群馬縣立圖書館	62
東北大學附屬圖書館	24	甲南大學圖書館	64
英知大學圖書館・教堂	26	藤枝市立圖書館	66
昭島市民圖書館	28	尼赫魯紀念圖書館	68
四日市市立圖書館	30	中東工業大學圖書館	70
日野市立中央圖書館	32	蘇黎世工業大學圖書館	72
茨木市立圖書館(茨木市市政大廈)	34	貝特學院圖書館	74
東京都立中央圖書館	36	吉爾泉基爾芬教育中心圖書館	76
浦和市立圖書館	38	多倫多圖書館	78
同志社大學圖書館	40	德黑汀菲姆圖書館	80
前橋市立圖書館	42	優巴斯寇拉大學圖書館	82
兵庫縣立圖書館+ 明石市立圖書館	44	比羅克斯圖書館・文化中心	84
北九州市立圖書館	46	波茨馬斯・波利德克尼克圖書館	86
愛知工業大學圖書館	48		

譯 序

如何寫一本有用的書，是我幾年來一直努力的方向；雖然過去我亦曾有過著述，但自我負笈東瀛而後，深深覺得過去在此面國內已有長足的進步，但不可否認的，在創作觀念和所提供的研究環境背景上，我國仍與先進國家存在著一段距離。因此，其間縱有些著作，東施效顰，其內容亦不若國外研究者來得前瞻和有效。因此，我認為在此時期，期冀我國科際之突飛猛進，如何突破此種自我思考之瓶頸，直接引進國外的著作技術，便成為我國當前之急務了。這也是為何，這些年來，除却部份的著作外，我所以捨名至實歸的著作途徑，而就翻譯之途的主要理由了。

而「圖書館」和「美術館·博物館」便是在此觀念下，翻譯完成的本二書，我之所以翻譯它們的理由，不僅由於我是一個非常關心教育環境的人；而且，也覺得除却學校教育環境之外，影響社會教育環境最深刻的，不外是圖書館、美術館和博物館等建築。因此，就在接續著完成「學校教育設施與環境的計劃」等系列叢書之後，又緊接著選擇了砂川幸雄主篇的此二本書，加以編譯完成。期冀經由此二書的介紹，不僅能提供做為國人建設的參考外，更期冀能透過此二書的介紹，加深國人在此方面的認識，使爾後國人在此方面的建設，不只是一味地尋求量的滿足和建築的宏偉之外；在質和內容方面，也能做一改善。而且正值各地方興建各個文化中心和圖書館方興未艾之際，希望更能經由此二書的介紹，使建設更臻完美之境。設若其真能如此，那方是我在此翻譯時，所殷切盼期的目的。

當然，翻譯此書時，由於譯者才疏學淺，其中錯誤之外，在所難免，若能因此而獲指正賜教，則不勝感懷。

祝福大家身體健康，萬事如意。謝謝。

李 政 隆 寫於淡江大學
1982 年暑假

圖書館設計記要

林 昭男

I 日本圖書館 印象之由來

日本現在所被人看到的舊式圖書館，例如大阪府立圖書館（1904年，設計／野口孫市，日高胖等）或慶應義塾大學圖書館（1912，設計／曾彌・中條事務所）等，都足可被指為文化國寶的珍貴建築物。這些圖書館現在雖還在使用，不過其中已有許多部分不適合現代化圖書館所要求的條件了。現代圖書館的機能，可以說是把重點放在資料的保存以及閱覽空間的確保問題上。因為沿襲1900年代初葉的歷史背景關係，大阪府立圖書館設計成古典式樣，慶應義塾大學圖書館設計成哥德式樣，兩者的外觀都呈現出類似銀行或博物館般厚重的款式。就內部的空間來說，玄關的穿堂以及閱覽室天花板都很高，多用剝形花雕裝飾。這種細緻的施工，在今天的建築物中實難找到，這些圖書館從建築的水準來說，品質可說確已達到頂尖的地位。誠如這兩個圖書館所代表的，談到圖書館，就會令人想到外觀富麗堂皇、天花板很高、幽靜而不太明亮的閱覽室。從利用方面來說，又產生了圖書館借書手續麻煩，很難找到要看的書等共同印象。

討論現代圖書館，我之所以要在一開始就引用70年～80年代以前造的圖書館例來說明是有其道理的。1950年頒佈的圖書館法，首度明文規定免費公開公共圖書館的自主性，參與對地區居民做積極的服務。1955年代以後，各地雖建設了許多圖書館，不過其內容依舊無法擺脫本來的觀念，直到今天，這乃不是言過其實的事實。儘管建築的機能性備受重視，但一提及圖書館，大阪府立圖書或慶應義塾大學圖書館的印象尚留在人們的觀念裏，却是不爭的事實。

II 生根在生活中的圖書館

今天的公共圖書館，尤其是區、市、鄉、鎮公立圖書館，均致力於研究，要連結圖書館業務與人們的生活到什麼程度。其目標在於建立無論何時、何地、何人、何種資料都可以提供服務的圖書館。

圖書館的設立地點非常重要，圖書館的所在地現在大都選擇在火車站前、商店街一隅或高樓大廈附近等人口集中的地方，而不是以前常見的安靜公園等地。其最大的原因乃是因為圖書館的機能，已經以資料的提供為中心，而被展開起來了。

在這個觀念底下，可以看出其有讓圖書館和民衆的生活融合起來的意圖。下面引用幾個在日本常見的例子，它是以日本野市立中央圖書館為首，而後來

並被利用到東京、多摩地區的幾個圖書館（如町田、調布、昭島、府中等）。這些圖書館不但成績卓越，其存在並與地區有著密切的關係，雖然規模中等，但却極令利用人感到親切，甚至有如街上書店或超級市場般的感覺。甚至其館內部，排放的資料架子也整然有序，一目瞭然。明亮、清爽的環境，沒有一點兒權威的表現。

加拿大多倫多圖書館（1977年，設計／雷蒙都·摩里雅碼）也是清楚顯現現代圖書館概念的好例子。該圖書館規模頗大且面臨多倫多市主要大路，附近有地下鐵車站，樓下有地下鐵路指引處，閱報室、迴廊、議事室等，列置於穿過建築物一部分的館內道路兩旁。沿著這條路，設置有不開放時間也可使用的閱讀室，非常受到市民的歡迎。（參閱78頁）

美國、加拿大的大學圖書館，每一所都整理得很好。訪問各大學校園，最令我佩服的就是圖書館的設備。無論是藏書內容、經營方式，在在令人覺得與日本國內有天淵之別。開放時間通常開至深夜，着實發揮了生活在校園內學生書房的作用。

III 圖書館的系統 計劃應重於「館」本身（建築物）的設計

常說「設計圖書館時，設計圖書館業務體系比設計圖書館本身來得重要」。任何一個建築設計者都希望把圖書館設計成很方便，並很具有魅力的空間。不過，我引用做為標題的那句話，其用意無非是在強調，設計圖書館建築，首重對圖書館業務應有觀念的忠實，而不在於徒然的追求空間的具有魅力而已。

圖書館以後將會陸續建設；然而建設圖書館的計劃却往往流於形式主義。計劃時，沒有從根本上考慮為什麼要建設圖書館，只為沒有圖書館這種建築才要建設它。而且還和紀念性節目用建築結合，來進行圖書館的建設。這時，往往不問圖書館業務內容（藏書量、藏書的構成、服務對象、服務範圍、員工數目、未來業務展望）等，就先行設計建築物。

意外的，真正認識圖書館業務內容的人，其在公共圖書館或大學圖書館的建設中，真正從事此項工作的，却寥寥無幾，這現象明白地顯示出日本具有圖書館的歷史還新，重視外觀甚於內容的圖書館印象依然根深蒂固。因此，擔任圖書館設計時，設計者必須深深了解圖書館的機能，並要和該圖書館營運負責人充分就此加以檢討。日本公共圖書館的模範例子，有日野市立圖書館，它是由深深了解圖書館業務真諦的館長，以一輛借書服務車的服務開始，讓市民の利用率大大地提高，創奠了中央圖書館的基礎，這些經過太出名了。當初並沒有圖書館建築，只利用借書服務車活動圖書館推廣，終於結成涵蓋全市的圖書服務網，結果建設了中央圖書館，成為獨一無二的例子。至今猶有許多圖書館，全無積極的服務及其他展望的計劃，只企圖建設外觀豪華的圖書館「館」。這種傾向必須加以糾正。至少設計者應該銘記：好的圖書館必須以優良的圖書館業務系統為前提，始有實現的可能。

IV 多角化的圖書館業務（服務）

東京都立中央圖書館，是以服務全東京都地區為目的構想而創建的。此圖書館的母體，日比谷圖書館乃是以借書業務為中心的第一線圖書館，而中央圖

書館則擔任參考調查業務，互助合作業務，與全都內的地區圖書館，結成服務系統執行服務業務。中央、地區、分館這種圖書館構想的基本觀念，就是圖書館業務的系統化。在被稱為資訊情報化時代的現代裏，孤單獨立的圖書館，其資訊提供能力自然有限。為了補救這一缺點，各圖書館必須互相合作。因此，如何使東京都立中央圖書館與區、縣、市、鄉、鎮立圖書館，相互間建立合作的體制，乃成為目前的當務急事了。

為了順利進行互助合作，除必須完成編製各種資料目錄，以及設計各種服務手段等方面的準備外。現並已由利用服務車服務到家的方法，進步到利用電腦連結終端器等的高度技術方法了。

圖書館不但借資料給利用的人外，還應積極地協助民衆獲得生活上、研究上的各種知識，這也是其重要的業務之一，此即所謂的對參考、調查業務（reference service）的重視。一般言之，公共圖書館，皆以地區的歷史及行政資料的參考服務為中心，而大學圖書館則不止於固定專門的學科領域，還涉及各個學科間的科際整合，因此其服務的範圍領域也變得極為廣泛。

圖書館服務還包括提供集會活動場地的服務任務，附設提供給民衆做為終身學習的場地，不問男女老幼皆可利用的集會設施，其應具備的機能亦很重要

說到圖書館提供的資料，以前只限於書報雜誌圖書而已；時至今天，已擴大至幻燈片、電影膠卷（或錄影帶）、唱片、錄音帶等多種，有些圖書館甚至還出借複製畫。這是所謂視聽資料的普遍化，唱片、錄影帶與書報雜誌一併排在顯目的地方，利用者並可利用附近的設備試聽。

對應利用者年齡層的資料配置辦法也很重要。各色各樣的資料則研究其置放排列方式，以期系統化，使從幼、小到國、高中生、社會青年、家庭主婦、老人容易取放利用。此外，有些還把書本送達到醫院、養老院服務。考慮殘障者利用的方便，也是現在圖書館不可或缺的措施。舖平地面，不設台階，使輪椅使用者通行無阻，設立專用廁所，書架之間、其內距使保持有1.2公尺以上的間隔，以利輪椅的通行，這都已成爲一種普通常識了。爲盲人設立點字書籍、以及對面誦讀用室等，也是不可或缺的措施了。

V 圖書館的規模計劃

圖書館規模是頗難以定論的問題。進行核算所要規模時，因圖書館的性格（公共、大學專用圖書館等）不同，其業務體系自然就各異其趣。需以其性格為前題，再就所需機能去算出空間構成的要素，集合起來並算出其全體規模。而所謂的空間構成要素，是指對應著各種機能的滿足，其所必需空間，這是個總括性的空間名詞，而非指個個空間的名稱。構成空間並可概略地分為供市民、學生使用的前側部分，以及因管理前側活動所需的業務部分（後側部分）二種。據說，在英國常將此前側部分分為借書部分和參考調查部分（reference）二種。一般來說，大規模圖書館都將之分為①開架借書部分，②參考調查部分③保藏書庫部分來處理的。

從質與量兩方面去對空間構成要素做具體的把握，以及對藏書計劃做檢討，都是檢討規模開始時，應做的工作。這個意義也就是說，構成要素的空間量及其組合，藏書量等都可說是規模計劃的主要條件。

A 空間的構成要件

1 開架借書部份

在公共圖書館，開架借書室是最主要的空間。幾乎所有的圖書館，這個空間都為一大房間，室中包括著展示空間、管理台、休息處、兒童服務處、休息空間等。開架室最重要的功能，在於可收納最多的資料，並可排列放置成利用者方便於取放選擇的形式。所需面積，因書架高度、間隔、有無附壁書架、休息空間如何設置而不同。可放置 5 萬冊程度的開架室所需面積，包括休息空間在內，全室約為 75 ~ 90 冊 / m² 的比率。要算出開架書架的收納冊數，則以 90 公分寬的書架一層平均可排列 30 冊的書為基準來計算。

2 參考調查部門部份

Reference 有「研究、調查」或「協助調查」的意思，因無適當的譯語，故暫譯稱為參考 (Reference) 部門。至於 Reference 的內容，則因圖書館性質的不同而有所不同。在一般的公共圖書館裏，是指市民做帶有一點兒專門性調查研究、或查閱有關專利、法律、官報條文等內容而言的。但是，實際上這方面的調查並不多，大都是讀物方面的咨詢等單純的問題。現在借書和 Reference 被認為是公共圖書館業務的雙輪。在日本，圖書館的水準雖尚未達到此一水準，不過，吾人應該知道，此一 Reference 部分應是現代圖書館機能的重要部分。

3 書庫部份

這裏所說的書庫部分，指開架書庫，書架都採用一向使用的鐵製積疊式。其構造強度達可重疊到七層程度，但是為了防災，每兩層必須放置一片混凝土板。標準的書架排列，複式書架是書架間間隔 1.35 公尺。此形式書架，其收藏冊數約以 180 冊 / m² 的基準計算。

最近密集書架的利用也增加了。此方式有電動與人工二種，據說有前記標準書架 2.5 倍的收藏量。在大規模圖書館裏，其搬運設備也很重要。一般都設置運書貨卡和館員也可搭乘的電梯，大規模的還有水平，垂直方向都可操作自如的箱式輸送帶 (Tray Conveyor) 及大口徑的新奇異滑槽 (New Magic Shoot)，把資料裝在大箱子的輸送方式。

B 藏書計劃

藏書數目正是顯示圖書館保有資料水準的指標。但除非是保存圖書館性的圖書館，並非藏書數越多就越好。尤其是借書業務中心的圖書館，資料的新鮮度極受重視。對應服務對象的人口數，需準備多少程度藏書的問題，據美國有經驗的公式，有以下的標準：人口數 1 萬以下時是 3.5 冊 ~ 5 冊 / 1 人；1 萬 ~ 3.5 萬時為 2.5 冊 ~ 3 冊 / 1 人；3.5 萬 ~ 10 萬時是 2.5 冊 ~ 2.8 冊 / 1 人。

此外，美國圖書館協會的最底基準 (1966 年) 是，市內人口 50 萬時的基準值為有 2 冊 ~ 4 冊以上 / 1 人的藏書數，年度購買冊數每人 $\frac{1}{6}$ 冊以上，其中兒童書是占 $\frac{1}{3}$ 。就日本的現狀而言，是以市民每人 1 冊為當前的目標。

關於大學圖書館藏書數的大略標準，以新創設 4 年制大學而言，在籍學生 1000 名程度，則以人文科學系 50000 冊，自然科學系 30000 冊為最低基準，學生每超過 1000 名，人文科學系要增加 10000 冊，自然科學 5000 冊。累年增加冊數則以每一名學生 2 冊以上為標準 (摘自國立大學學圖書館改善要項)。

藏書數是直接關係圖書館規模的要件，但，因排架的形式不同，單位面積的冊數也會改變的。

VI 圖書館的成長與變化

無論那一種用途的建築物，在長年使用中，其使用的方法都會改變。尤其是圖書館，變化更為激烈，故必須在建築方面做充分考慮的因應措施。促進圖書館成長的要件中，有藏書數以及利用者增加等的物理特性，以及包括此因素在內的圖書館營運結構等的變化內容。所以，最好在新建計劃的階段，就能充分地考慮使計劃留下嗣後有可增建的餘地，以及在內部的空間構成上，使其盡量富有變化。

曾經發生過這樣的例子，那就是 10 年前開幕的都內地區分館都不能對應其營運方針的變化了。當時的圖書館，其設計的基本方針都沒有獨立的兒童室，閉書庫中心的借書方式，保留閱覽座位（幾乎全部為應考生所佔用）等。不過，最近地區分館的性格改變成以借書為中心的做法，結果必須增加開架室，而設計成閱覽室的空間，當初也因無考慮到排列書架時的載重問題，而產生施行上的困難。獨立的兒童室雖然有其優點，但如能造就使母子融合共同利用的形式，那將是更好的。如上的營運方面的變化，可以預料將在未來的圖書館中不斷發生，對應藏書物理量的增加，必須考慮增建，而對於營運上的變化，也必要不斷研究其因應的措施。因此，圖書館建築，空間的可變性成爲條件之一。彈性設計（*Modular Plan*）是圖書館計劃常採用的方式。盡量減少柱樑，固定隔間，把廁所、電梯、樓梯、配管（*Duct*）等統一的集約起來，此外的空間則盡量放大，用傢俱、輕質隔間等自由自在地調配隔間。此時，地面必須盡量使減少高差，樓面的裝載載重（*Carry Load*）設置書架的強度，同時照明用具及開關插座位置、空調的出風口等都要研究妥切，使之有利於傢具的配置方可。

VII 易受忽略的圖書館內部

圖書館內側裏，有一些一般人看不到的部分。那就是所謂支持圖書館業務的內側管理部門。此部分包括有以下各項內容：

- ① 總務、出納、整理、服務等作業部份。
- ② 館員的休息、更衣等部份。
- ③ 保存書庫部份。
- ④ 建築物管理部份。
- ⑤ 活動圖書館（*Book Mobile*）部份。

總而言之，將資料、一般利用者、圖書館員三者的移動綿密的計劃，可說是圖書館設計的基本目標。尤其是，內側部分的良好設計，可帶來對一般利用者周到的服務。內側部分是依資料的出納、整理、排架，此一連串的流程構成，要以一般利用者的動線分開來，使資料與館員的動線變得單純而有效率，是計劃的重點所在。

職員專用業務樓梯、電梯及各種搬運設備、電話、對講機的配置，也應充分地加以檢討。館內須盡量設計成可一覽無遺，以使用少數工作人員即能執行業務，這是每一圖書館所熱切希望的。內側部分中，整理作業室、BM（書庫）的作業室、工作人員休息室尤其重要，以下稍加說明。整理作業室裏的工作有出納、檢查、整理圖書及其他資料；給圖書重加封套等裝備；製作書卡（*Book*

Card)、書袋(Book Pocked) 或者是貼在封底的紙袋以裝登記卡，及張貼圖書號碼標籤(Book . Code . Label)，進行簡單的修補等。活動圖書館的業務是圖書館服務網中的重要部分。作業室必須可以直接連接 BM (書庫)，使風雨交加時也能夠順利裝卸圖書。作業室中若除工作台、書架外還能設有辦公桌、大黑板時，則使用上將會更方便。此外，附屬設施則必須備有淋浴設備、廁所、保養車輛的器材庫等。當個圖書館員，其精神和肉體上都將是消耗很大的工作。因此，各圖書館都採取交替方式來推動工作。助理人員休息室，是使館員在工作的各個階段中，得以暫時放鬆身心的房間，必須將之設計成明朗寬敞，以便鬆弛工作的緊張。值日室及管理人員室很容易給安排在不便的角落，且應考慮管理上方便的位置及其居住環境。

VIII 傢具安排的重要性

有人說無傢俱配置的圖書館圖面是毫無意義的，誠如其說，圖書館平面圖有了傢俱的配置，才可以清楚看出其空間的機能。由此可見，圖書館傢俱的重要性是其他建築物不能比擬的。圖書館有各色各樣的資料，而且其形狀、尺寸毫不相同。這些資料以對利用者容易使用的狀態收放，是為優良圖書館的基本條件之一。

圖書館的傢俱也是決定內部空間的大要件，與建築空間設計渾然成為一體。傢俱的配置、材質、顏色都必須選擇與建築的設計很配襯的，方才適合。

開架室的主要傢俱是書架。書架必須設計或適合各種資料尺寸的形態。放置於中央部分的書架須用比視線低的矮櫃(1.2公尺以下)，間隔也預留 1.8公尺～ 2.5公尺。其他還需要報架、雜誌架、唱片架、錄音帶架等不同利用法和尺寸的架子。兒童用傢俱，尤需依照兒童的利用及愛好等需要而設計之。

成人用書桌，1人份的桌上面積標準是 90公分× 60公分，高度以 68公分為理想。管理台是利用者與館員接觸的重要傢俱。即管理台是進行借書、還書、指導、參考、調查服務等業務的地方。高度以大人可站立操作為準，約 90公分～ 100公分，對小孩而言則太高；某些程度使用的淺抽屜，將所需的抽屜類配合成附滑輪的文件櫃，其例子也很多。

IX 圖書館建設與建築家

圖書館建築雖不如醫院之甚，若以機能及構成要件而言，也蠻複雜的，一般都被認為是很難設計的建築物。不過，也有圖書館建築必須具有高度專門知識，非人人都可輕易從事的工作之論調出現。當然，將有圖書館設計經驗的建築家與無此經驗的設計建築家相比較，設計上判斷之正確，或者前者勝於後者，但這並非本質的問題。

以日本的現況而言，問題多多的圖書館陸續不斷地被建造出來這件事，足可證明圖書館建築的不容易。我認為其最大原因乃在於圖書館沒有生根於大眾生活之中，及建設過程產生的差錯等兩點。公共圖書館的主持發包人或設計者，為經過圖書館時從未想到要進入加以瀏覽一下的人，這是常聽見的例子。若由這種人參與圖書的建設，那能會期望有生動活潑的圖書館產生出來呢？

為了打破此一現狀，有各種重要的工作法，諸如：當建設圖書館時，比什

麼都需要有明確的圖書館服務網計劃、設施計劃的規模及其內容、年度計劃等的「建築計劃書」。同時，此「建築計劃書」必須以利用此圖書館的人的願望為中心訂製，並有充分的授權（ Authorize ）（不單是發包者這一面，且還要包括利用者）。担任設計的建築家，需尊重並深深理解此「建築計劃書」，謙虛的接受各個部的要求等。

現在的日本可說正處於一種建設圖書館的熱潮裏。但是，至今尚無一「建築計劃書」，只是推動了圖書「館」的建設而已。以公共圖書館而言，地區住民參與其計劃乃是不可缺少的條件。在建設圖書館過程裏，行政、地區住民、圖書館員、圖書館建築設計顧問等所組成的小組（或委員會）中，建築家必須担任翻譯者般的作用，將計劃移至實際的、經濟的而且美麗的建築裏，方才稱為合理。

設計 / 和建築設計事務所

構造 / 鋼筋混凝土建築，地下一層地上二層建築物（書庫棟六層）

規模 / 基地面積 1,921.06 m²，建築面積 760.55m²，總樓地板面積 1,862.92 m²（主棟 1,192.22，兒童棟 200.11，書庫棟 470.64），藏書數 97,000 冊，開架書數 45,000 冊

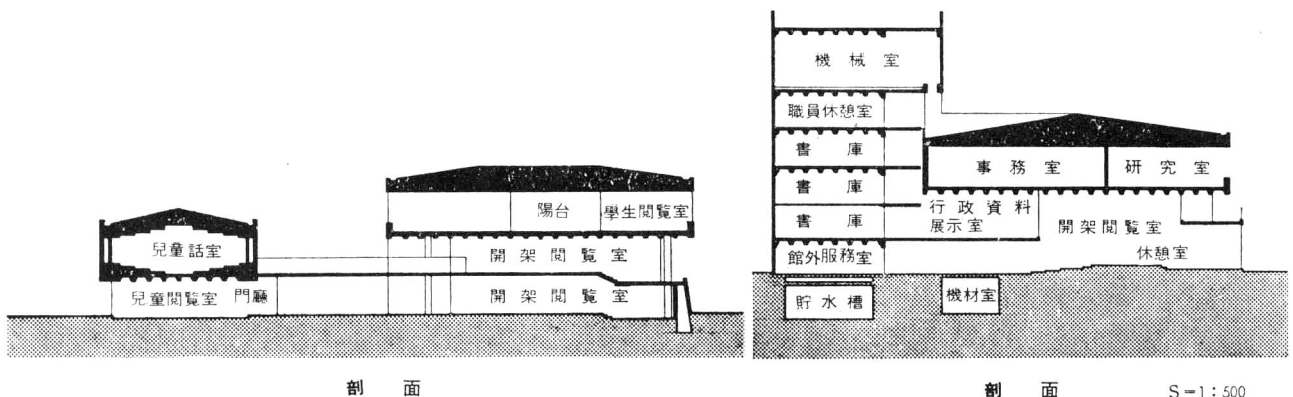
設計者的目標如下：①建地的設定位置不理想，須謀求補救之道。②使人一眼就看出這是個圖書館。③由館外可看到館內的情形。④利用者進入，能毫不迷惑，很快就可使用的建築物。⑤能自由選擇所需要的書籍。⑥一進入圖書館，就能馬上看到書。⑦借書的手續簡便。⑧建地前面有一片廟宇松林基地，將來也許會闢為公園，圖書館應儘量使可利用此景觀。⑨僱用較少的人手來管理營運，因此入、退館的檢查，借書等一切的業務，都期望能在一個管理台下進行。

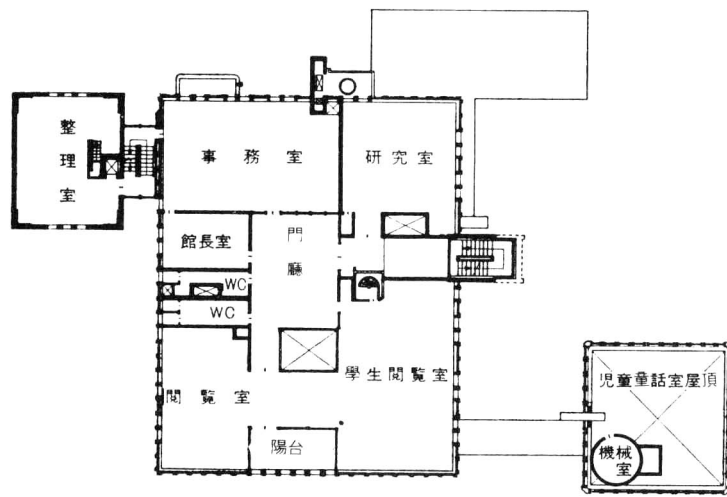
為滿足以上的條件，設計者將借書室（全部自由開架式）和閱覽室都放在一樓，並且這兩個

部門都未設隔間，在基本上產生一個廣大的空間平面。而這空間內的各種機能，以設立各小區的方式來執行。可是如果將開架室全部放在一樓，則勢必超過建廠率40%的限制，因此部分的開架放在二樓，這樣就能放四萬冊的圖書在開架上。一樓的借書室全部用玻璃來隔間，使人從外部即知道在那裏辦理借書手續。

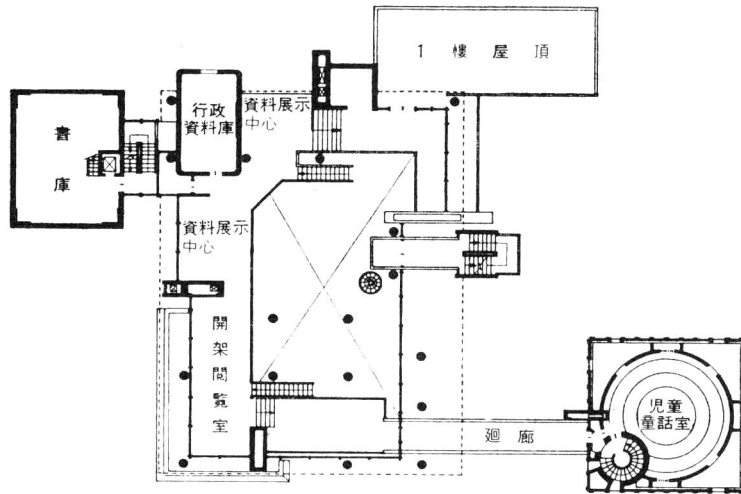
由於開架借書室收藏的圖書高達四萬冊，書庫內資料的利用頻度不會很高，因此書庫就無必要設置在靠近管理台的地方，就將書庫建在別棟。書庫那一棟的一樓充為活動圖書館用的書庫和作業室，二樓以上則設立二層的疊層書庫。

年幼的孩童喜歡跑來跑去，非常吵鬧，所以也為兒童另建一棟樓。幼童這棟的一樓是借書室及閱覽室，二樓應圖書館當局的要求，設計了兒童說話室。但由於兒童室在別棟樓，帶著幼兒及中學生來圖書館的母親，不得不來回的兩頭跑，而說話室的設立，也產生了兒童閱覽及借書空間減小的不良影響。設計者認為「這些都是今後應研究與改進的課題。」

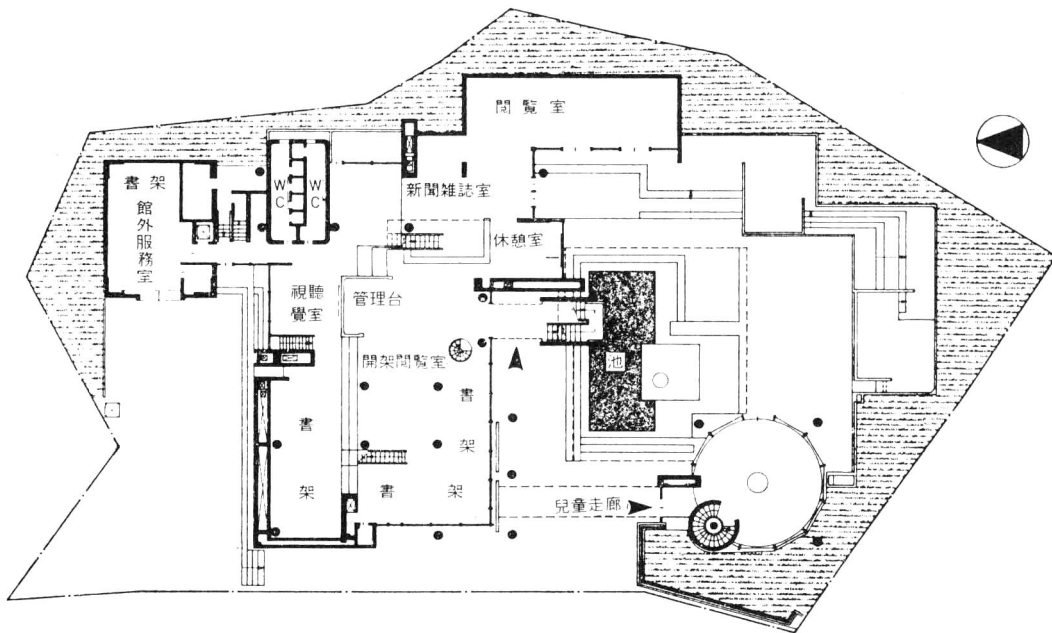




2 樓 平 面



中 2 樓 平 面



1 樓 平 面

S=1:500

千葉市立北部圖書館 千葉市 1971年

設計／社會教育施設研究所

構造／輕質鋼架建築，平房

規模／基地面積 2,094 m²，建築面積 1,194 m²，
開架圖書 7 萬冊，參考圖書 1,200 冊，閉
架書庫藏書 5,000 冊，活動圖書館 2 台，
座位數 54，集會室可容納 15 人

以 10 萬人口須設立地區圖書館，2 萬人口須設立社教館或在學校內設社區圖書館，以及在服務不到的地區設立活動圖書館的要求來看，千葉市應有地區圖書館 6～8 所，社區圖書館 32 所，和 40 處停靠一輛服務車的活動圖書館站。千葉市立北部圖書館，是千葉市首次完成的地區圖書館，以後再陸續增加，至 1978 年為止，已有 4 所這類型的圖書館了。

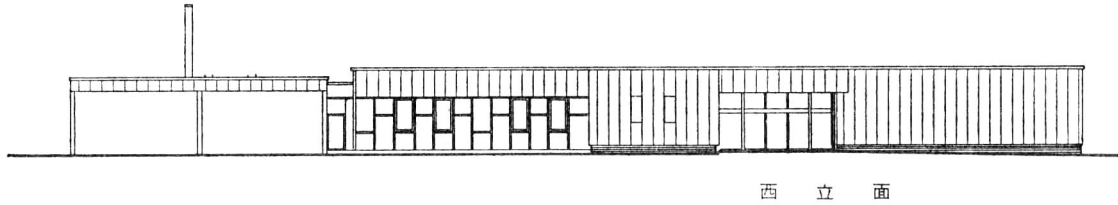
設計者的構想，是使圖書館像街上的書店一樣。把書放在眼睛所看得到、手所拿得到的地方，除設有專人親切地回答借書人的各項問題外，並使人對此館產生親切感，樂於進入，也是設計的重點所在。為了使內部更加明朗，因而將天花板做得高些，以增加室內的高度，並多用玻璃隔

間，使建築物看來輕快，也讓人們一進入，即能看清全館。

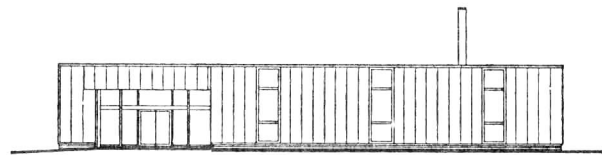
像公共圖書館這類的公共設施，須為殘障者的使用多加考慮，因此從道路到建地，乃至整棟建築物，未設任何階梯，並採用出入方便的自動門。

此館設有多目的室，其中並有很大的休閒空間，是提供做為利用者互相接觸的所在，而那壁面用一大片玻璃鑲製成的多目的室，則加強了開放空間的感覺。而本館未設立所謂的閱覽室或供讀書的自修室，其原因是，這些用途空間和此館設正的基本前提「提供書本」和「利用者互相接觸」等目的不相符合的緣故。

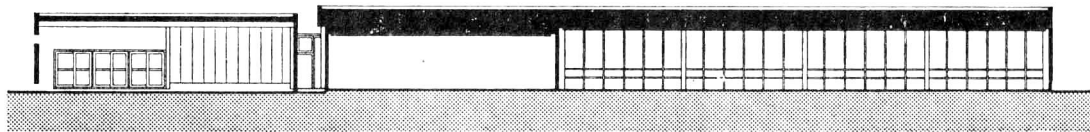
據說讀書的習慣應在小孩子時養成，因此這所圖書館的重點也放在小孩子身上，不但有小孩用的廁所，連飲水器的設立也考慮到小孩使用的方便。本來圖書館當局認為小孩的借書處須和大人借書處嚴格的分開，以免小孩看到不該看的書，不過設計者堅持小孩有看大人書的自由，不肯讓步。所以現在雖在小孩區域內設有櫃台，設計者仍主張中央櫃台也可負起照看小孩的任務。



西 立 面

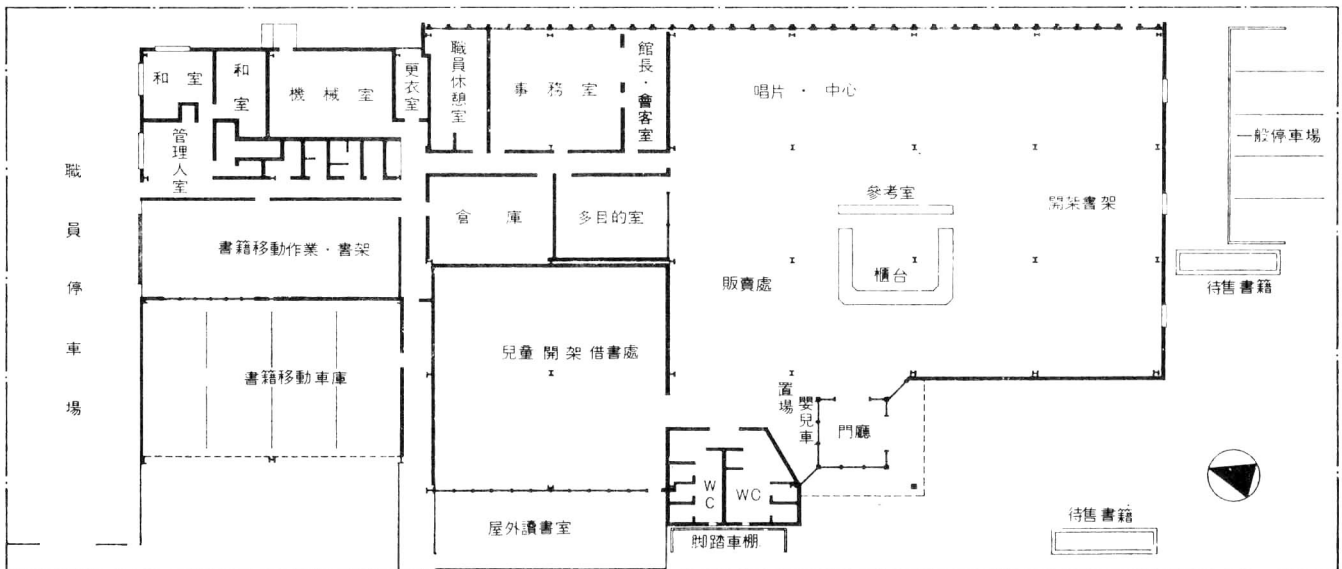


南 立 面



剖 面

S=1:400



配 置 · 平 面

S=1:400